



VYSOKÉ UČENÍ TECHNICKÉ V BRNĚ  
KOLEJE A MENZY V BRNĚ

VÝROČNÍ ZPRÁVA ZA ROK 2006

Výroční zpráva Kolejí a menz VUT v Brně seznamuje s nejvýznamnějšími událostmi a změnami, které nastaly v roce 2006. Zaměřuje se především na hlavní činnosti Kolejí a menz, tedy ubytování a stravování studentů a zaměstnanců VUT v Brně.

Koncepce výroční zprávy sleduje aktivity Kolejí a menz a jejich rozvoj v uplynulém roce ve třech rovinách: institucionální, organizačních procesů a výkonů KaM.

# Obsah

Základní informace.....	4
Statut Kolejů a menz VUT v Brně.....	4
Poslání Kolejů a menz VUT v Brně.....	4
Základní přehled kapacit a výkonů.....	5
Organizační struktura.....	6
Vedení.....	7
Zaměstnanci.....	9
Ubytovací služby.....	11
Kapacity pro ubytování.....	11
Ubytování studentů.....	12
Využití kapacity pro ubytování studentů v roce 2006.....	12
Služby na kolejích.....	15
Zvýšení standardu ubytování v roce 2006.....	15
Ubytování zahraničních studentů.....	17
Ubytování zaměstnanců.....	17
Ubytování v doplňkové činnosti.....	19
Stravovací služby.....	21
Kapacity pro stravování.....	21
Stravování studentů a zaměstnanců VUT.....	22
Stravování v doplňkové činnosti.....	25
Institucionální rozvoj.....	27
Komunikace se zákazníky.....	27
Ochrana životního prostředí.....	27
Technický rozvoj.....	29
Stavební a nestavební investice a údržba.....	29
Stavební investice.....	29
Nestavební investice.....	32
Opravy a údržba.....	33
Informační technologie.....	37
Ekonomika.....	39

# Základní informace

## Statut Kolejí a menz VUT v Brně

Úplný název:	Koleje a menzy Vysokého učení technického v Brně
Zkrácený název:	Koleje a menzy VUT v Brně <i>nebo</i> KaMB VUT
Název pro obchodní styk:	Koleje a menzy v Brně
Zkratka názvu pro vnitřní předpisy a normy, vnitřní a kontextovou potřebu:	KaM

Koleje a menzy VUT v Brně jsou další součástí Vysokého učení technického v Brně, která pro podporu hlavních činností VUT a harmonického rozvoje studentů a akademického prostředí VUT v rozsahu svých možností pečuje o sociální podmínky, zejména o ubytování studentů a o stravování studentů a zaměstnanců.

KaM jako „součást 80“ hospodaří dle Zákona č. 111/1998 Sb. v rámci VUT v Brně se společným IČ a DIČ, včetně jednotného účetnictví. VUT v Brně je vlastníkem veškerého majetku KaM.

Koleje a menzy VUT v Brně jsou v přímé podřízenosti rektora VUT, metodicky řízené kvestorem VUT. Poradním sborem rektora je Dozorčí rada KaM, která, ve složení určeném rektorem, projednává koncepční záležitosti Kolejí a menz VUT v Brně a sleduje jejich činnost.

(Výtah ze statutu VUT v Brně, statutu Dozorčí rady KaM, případně dalších norem)

## Poslání Kolejí a menz VUT v Brně

Koleje a menzy VUT v Brně zajišťují ubytování, stravování a služby s tím související studentům a zaměstnancům VUT v Brně a s ohledem na provozní možnosti i dalším zákazníkům.

KaM koncipují své aktivity s ohledem na celospolečenský kontext; dbají na zájmy školy, regionu, na zájmy národní i evropské; podporují ideje občanské společnosti a trvale udržitelného rozvoje; při realizaci svých aktivit usilují o ochranu životního prostředí.

## Základní přehled kapacit a výkonů

KAPACITY, stav k 31. 12. 2006

### Ubytování

Kapacita vyhrazená pro ubytování studentů	6 754 lůžek
Kapacita vyhrazená pro ubytování zaměstnanců	130 lůžek
Kapacita vyhrazená pro doplňkovou činnost	84 lůžek
Celková ubytovací kapacita	6 968 lůžek

### Stravování

Počet provozů	15
Celková výrobní kapacita	12 800 jídel/den
Celková kapacita míst	1 085 míst

VÝKONY, za rok 2006 (bez DPH)

### Ubytování

(období od 1.1.2006 do 31.12.2006)

Průměrný počet obsazených lůžek ve studentské kapacitě	5 419 lůžek
Průměrná obsazenost kapacity pro ubytování studentů	80,3%
Obsazenost kapacity pro ubytování studentů ke sledovanému datu 25. 10.	99,7%
Průměrná výše kolejného	23 591,- Kč /rok
Jednotkové neinvestiční náklady kolejí na ubytovaného studenta	21 995,- Kč /rok
Jednotkové neinvestiční náklady kolejí na lůžkoden	60,26 Kč /lůžkoden
Tržby z ubytování studentů (kolejné)	127 833 884,- Kč
Tržby z ubytování studentů (kolejné a další poplatky) celkem	130 090 846,- Kč
Tržby z ubytování v doplňkové činnosti – zaměstnanci VUT	2 199 394,- Kč
Tržby z ubytování v doplňkové činnosti – ostatní	8 414 540,- Kč
Tržby z ubytování celkem	140 704 780,- Kč

### Stravování

Počet hlavních jídel prodaných studentům	1 689 287 jídel
Počet hlavních jídel prodaných zaměstnancům VUT – závodní stravování	116 602 jídel
Počet hlavních jídel prodaných v doplňkové činnosti	141 969 jídel
Celkový počet prodaných hlavních jídel	1 947 858 jídel
Jednotkové neinvestiční náklady menz na hlavní jídlo	27,55 Kč /hlavní jídlo
Tržby ze stravování studentů včetně doplňkového sortimentu, bez zboží	38 089 575,- Kč
Tržby ze stravování zaměstnanců VUT včetně doplňkového sortimentu, bez zboží	4 815 721,- Kč
Tržby ze stravování v doplňkové činnosti celkem	16 285 316,- Kč
Tržby ze stravování celkem	59 190 612,- Kč

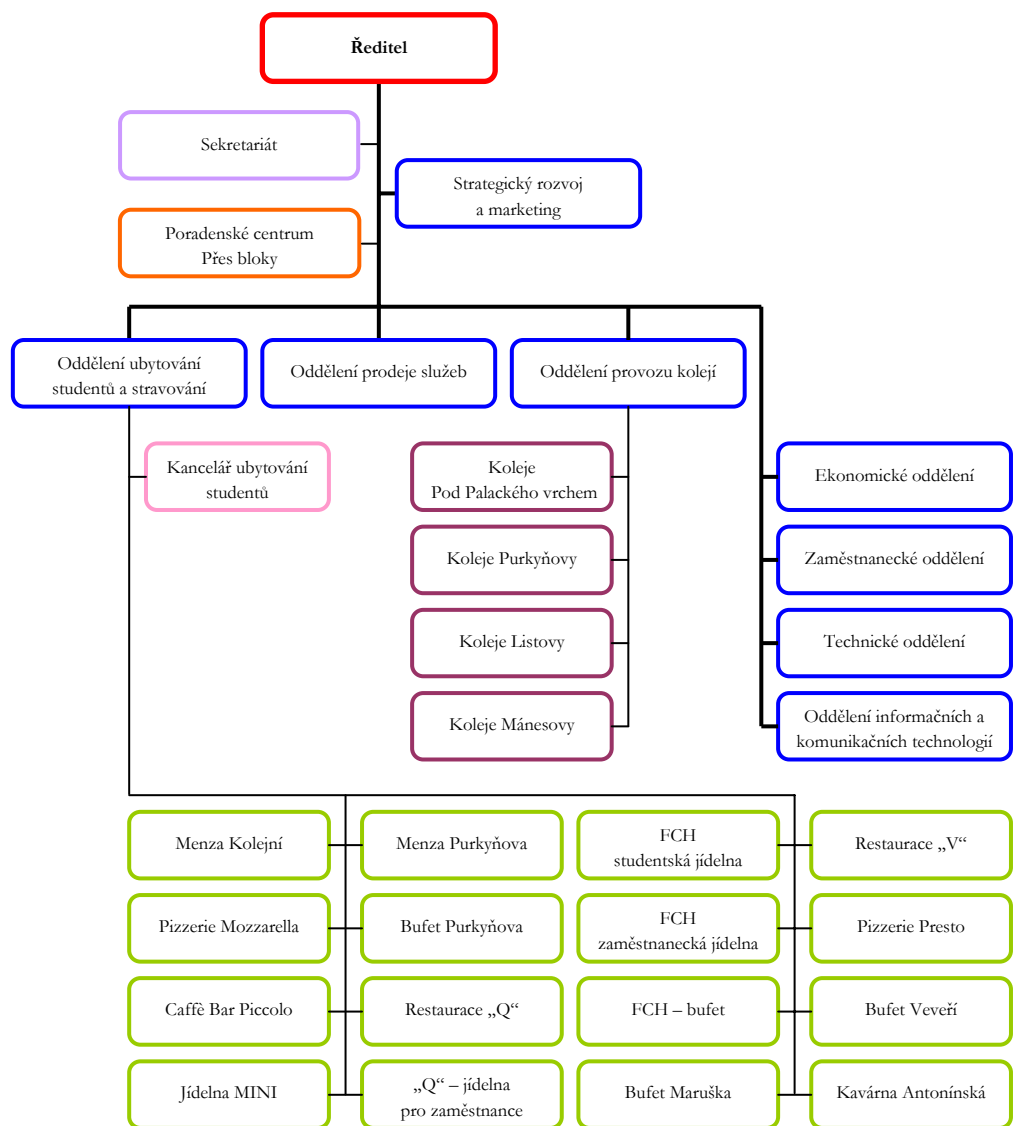
### Ostatní

Ostatní tržby	13 543 440,- Kč
Dotace	38 245 897,- Kč

### Hospodaření

Výnosy celkem	251 684 729,- Kč
Náklady celkem	239 240 273,- Kč
Hospodářský výsledek	12 444 456,- Kč

# Organizační struktura



Organizační struktura platná k datu tisku výroční zprávy (Poradenské centrum *Přes bloky* a Pizzerie Presto byly zprovozněny v první polovině roku 2007).

# Vedení

Vedení Kolejí a menz představuje ředitel a osm jeho nejbližších spolupracovníků:

Ing. Jaroslav Grulich  
**Ředitel**

*vedení (abecedně)*

Bc. Elena Adžiovská

**Oddělení prodeje služeb (OPS)**

Poslání oddělení: zajišťovat organizaci ubytování zaměstnanců VUT a oblast komerčního využití ubytovacích kapacit KaM.

Jana Kalousková

**Oddělení ubytování studentů a stravování (OUS)**

Poslání oddělení: zajišťovat organizaci ubytování a stravování studentů.

Ing. Vítězslav Křivánek

**Oddělení informačních a komunikačních technologií (OIKT)**

Poslání oddělení: zabezpečovat potřeby KaM v oblasti informačních a komunikačních technologií.

Ing. Antonino Milicia

**Strategický rozvoj a marketing (SRM)**

Poslání: dbát na celkové směřování KaM k realizaci poslání, s důrazem na vazbu k zákazníkům, kvalitu poskytovaných služeb, efektivnost probíhajících procesů a dlouhodobý rozvoj.

Marcela Spálenková

**Zaměstnanecké oddělení (ZO)**

Poslání oddělení: zajišťovat odpovídající personální obsazení pracovišť KaM a zvyšování kvalifikace zaměstnanců KaM.

Ing. Jan Ševčík

**Technické oddělení (TO)**

Poslání oddělení: zajišťovat provoz a údržbu staveb a strojů ve správě KaM a investiční akce.

PaedDr. Jiří Štěpánek

**Oddělení provozu kolejí (OPK)**

Poslání oddělení: zabezpečovat odpovídající standard ubytování na kolejích VUT v Brně.

Ing. Vladimíra Žáková, statutární zástupce ředitele

**Ekonomické oddělení (EO)**

Poslání oddělení: zabezpečovat činnost ostatních oddělení KaM a organizace jako celku v ekonomické a finanční oblasti a zajišťovat administrativu KaM v oblasti účetnictví a výkaznictví.



V roce 2006 probíhal extenzivní rozvoj KaM především v oblasti stravování, proto největší změny v oblasti personalistiky byly právě zde.

KaM se daří získávat i **perspektivní mladé spolupracovníky**. Skupinka na snímku je tvořena zaměstnanci několika provozů v době zástupu v Pizzerii Mozzarella během letních dovolených. Přes rekordní vedra, zdá se, je plna optimismu.



# Zaměstnanci

Nejvýznamnějšími změnami souvisejícími s oblastí personalistiky v roce 2006 byly změny v oblasti stravování, kde vznikly dva nové provozy a jeden provoz zanikl:

- 1. 1. 2006 založeno středisko Centrální sklad prádla (organizační změnou k 1. 10. 2005 byly na jednotlivých provozech zrušeny sklady prádla), na který přešli 2 zaměstnanci z 5).
- 1. 7. 2006 založeno středisko Jídelna MINI, kde pracují 2 zaměstnanci.
- 31. 8. 2006 zrušena menza Kounicova (k 31. 5. ukončen provoz menzy; od 1. 6. převedeno 7 zaměstnanců na zbývající stravovací provozy KaM; 4 ukončili pracovní poměr z důvodu uplynutí doby pracovního poměru; k 31. 8. ukončen pracovní poměr s vedoucí menzy Kounicova).
- 1. 10. 2006 došlo k rozšíření stravovacích provozů na FCH a tím ke zvýšení počtu zaměstnanců na daném provozu na celkový počet 4 osoby.

Důsledkem těchto opatření došlo ke změnám v počtu zaměstnanců KaM (tabulka 1). Z tabulky je zřejmé, že pokles počtů zaměstnanců byl ve všech oblastech (administrativa, koleje, menzy). Rozdíl ve změně počtu zaměstnanců v tabulce 1 a 2 je způsoben různou strukturou úvazků.

**TAB 1** Změny počtu zaměstnanců v roce 2006 (nepřepočtené stavy)

	ředitelství	koleje	menzy	celkem
nástupy	20	31	31	82
výstupy	24	33	34	136
změna	-4	-2	-3	-9

**TAB 2** Hlavní statistické ukazatele v oblasti lidských zdrojů (vývoj v letech 1996 až 2006)

rok	1996	1997	1998	1999	2000	2001	2002	2003	2004	2005	2006
přepočtený počet zaměstnanců	369,41	372,82	324,77	288,60	274,73	279,58	278,30	274,01	239,12	249,75	217,49
průměrná hrubá mzda [Kč]	6 752	6 968	7 842	8 122	8 572	9 154	9 766	10 760	13 663	13 494	15 189
vyplacené mzdy [tis. Kč]	32 177	33 059	31 915	29 772	28 519	30 798	32 992	35 877	39 412	40 734	40 040

K 1. 4. 2006, z důvodu navýšení mzdového tarifu VUT v Brně, kterým jsou ve své mzdové politice KaM vázány, došlo k průměrnému navýšení tarifních mezd v rámci KaM o 6,85%.

V roce 2006 byl celkový počet dnů, kdy byly pobírány nemocenské dávky, 5 444 kalendářních dnů. Z toho 80 dnů pracovní neschopnosti bylo následkem pracovních úrazů (2 zaměstnanci) a 63 dnů nepracovního úrazu (1 zaměstnanec). Dlouhodobě práce neschopných (souvislá pracovní neschopnost nad 30 dní) bylo 47 zaměstnanců, kteří pobírali nemocenské dávky celkem 3 364 kalendářních dnů.

Čtyřprocentní povinný podíl zaměstnaných zdravotně postižených zaměstnanců odpovídal počtu 9 zaměstnancům. V roce 2006 KaM zaměstnávaly 9,66 zaměstnanců se zdravotním postižením a využitím náhradního plnění v počtu 3,40 zaměstnanců zaměstnalo celkem 13,1 zaměstnanců se zdravotním postižením.



Každoroční zářijový **příchod studentů** na koleje je spojen se silnou atmosférou seznamování se s novým prostředím – v případě studentů prvních ročníků, resp. *návratu* a setkávání starých přátel u těch ostatních. Pro pracovníky kolejí je to však jedno z nejnáročnějších období během roku.

# Ubytovací služby

Koleje VUT v Brně slouží především pro ubytování studentů. Část ubytovací kapacity je využívána pro ubytování zaměstnanců VUT a doplňkovou činnost.

## Kapacity pro ubytování

VUT v Brně disponuje čtyřmi areály kolejí (viz tabulka 3, lůžková kapacita k 31. 12. 2006):

**TAB 3** Dislokace ubytovacích kapacit VUT v Brně

Areál	Adresa	Objekty	Celková kapacita
Koleje Pod Palackého vrchem (PPV)	Brno, Kolejní 2	A02, A03, A04, A05	3402
Koleje Purkyňovy	Brno, Purkyňova 93	B02, B04, B05, B07	2258
Koleje Listovy	Brno, Kounicova 46/48	C01, C02, C03	1044
Koleje Mánesovy	Brno, Mánesova 12	D01, D02	264
CELKEM		13	6968

Pokoje na kolejích PPV určené pro **ubytování studentů** mají vlastní sociální zařízení a kuchyňku vždy pro tři nebo čtyři ubytované studenty. Na Purkyňových a Listových kolejích jsou sociální zařízení a kuchyně společné na patře. Na Mánesových kolejích mají vždy tři ubytovaní vlastní sociální zařízení a kuchyňka je společná na patře. Přípojku k internetu má 99% pokojů.

Ubytování pro zaměstnance bylo v průběhu roku 2006 přechodně rozšířeno i na studentskou kapacitu, a to na pokoje, které nebyly obsazeny studenty. Lůžek určených prioritně pro zaměstnance bylo 99, a dále bylo postupně během roku přechodně vyčleněno dalších 31 lůžek na studentských pokojích pro ubytování zaměstnanců a pro dlouhodobé ubytování na kolejích.

V tabulce 4 je podrobný přehled ubytovací kapacity kolejí a změny, které u ní v roce 2006 nastaly.

**TAB 4** Ubytovací kapacita VUT v Brně v roce 2006 – počet lůžek

Koleje	lůžek	Ubytovací kapacita – stav k 1. 1. 2006 a 31. 12. 2006											
		studenti			zaměstnanci			doplňková činnost			celkem		
		1.1.	31.12.	změna	1.1.	31.12.	změna	1.1.	31.12.	změna	1.1.	31.12.	změna
PPV	1				22	23	+1				22	23	+1
	2	1382	1380	-2	54	68	+14	80	80	0	1516	1528	+12
	3	1866	1848	-18	3	3	0				1869	1851	-18
	Σ	<b>3248</b>	<b>3228</b>	<b>-20</b>	<b>79</b>	<b>94</b>	<b>+15</b>	<b>80</b>	<b>80</b>	<b>0</b>	<b>3407</b>	<b>3402</b>	<b>-5</b>
Purkyňovy	1	1	1	0	4	4	0				5	5	0
	2	992	994	+2	4	10	+6	0	0	0	996	1004	+8
	3	1245	1239	-6		6	+6	0	0	0	1245	1245	0
	4	4	0	-4				0	4	+4	4	4	0
Σ	<b>2242</b>	<b>2234</b>	<b>-8</b>	<b>8</b>	<b>20</b>	<b>+12</b>	<b>0</b>	<b>4</b>	<b>+4</b>	<b>2250</b>	<b>2258</b>	<b>+8</b>	
Listovy	1				2	2	0				2	2	0
	2	1032	1028	-4	10	14	+4				1042	1042	0
	Σ	<b>1032</b>	<b>1028</b>	<b>-4</b>	<b>12</b>	<b>16</b>	<b>+4</b>				<b>1044</b>	<b>1044</b>	<b>0</b>
Mánesovy	1	88	88	0							88	88	0
	2	176	176	0	0	0	0				176	176	0
	Σ	<b>264</b>	<b>264</b>	<b>0</b>	<b>0</b>	<b>0</b>	<b>0</b>				<b>264</b>	<b>264</b>	<b>0</b>
<b>CELKEM</b>	<b>6786</b>	<b>6754</b>	<b>-32</b>	<b>99</b>	<b>130</b>	<b>+31</b>	<b>80</b>	<b>84</b>	<b>+4</b>	<b>6965</b>	<b>6968</b>	<b>+3</b>	

KaM VUT v Brně provozují v doplňkové činnosti Hotel Palacký\*\*\* v areálu Pod Palackého vrchem – 40 dvoulůžkových pokojů s vlastním sociálním zařízením, lednicí, televizí včetně satelitního příjmu, telefonem, přípojkami na internet. Jako hotelový pokoj byl využíván i čtyřlůžkový pokoj na Purkyňových kolejích. Dále zajišťují obsazování rekreačního střediska Ramzová (RSR) v Jeseníkách s 54 pevnými lůžky a 20 přistýlkami v 19 dvoulůžkových až čtyřlůžkových pokojích ve 4 okálech. Pokoje mají k dispozici vlastní nebo společné sociální zařízení a kuchyňky.

## Ubytování studentů

### Využití kapacity pro ubytování studentů v roce 2006

Koleje VUT v Brně měly v roce 2006 pro ubytování studentů k dispozici lůžkovou kapacitu 6 754 lůžka. Na základě rezervací zahraničních studentů, kteří nastoupili ke studiu na VUT v prezenční formě nebo v rámci výměnných studijních programů (SOCRATES, ERASMUS, apod.), byla vyčleněna kapacita v počtu 214 lůžek.

Celkem v akademickém roce 2006/2007 bylo přijato 8 908 žádostí o ubytování na kolejích (z toho 2 748 budoucích studentů prvních ročníků, 6 160 od studentů vyšší ročníků ve všech stupních studia). Z důvodů nedostatečné lůžkové kapacity kolejí nemohlo být 2 331 žádostem vyhověno, tj. 26% studentů nemělo uzavřenou smlouvu o ubytování.

Počet studentů, kteří měli možnost v termínu od 15. 5. do 13. 7. 2006 si v rámci předubytování rezervovat pokoj a nemuseli dle „Kritérií pro přidělení kolejního místa studentům VUT v Brně v akademickém roce 2006/2007“ podávat žádost o ubytování, byl k datu 17. 7. 2006 3 983 studentů. Tato skupina studentů si mohla rezervovat stávající pokoj, na kterém bydlela v předchozím akademickém roce, popř. si mohla v další fázi pokoj změnit, a to z celkové nabídky pokojů. Ve stejném termínu si podávali žádosti budoucí studenti prvních ročníků.

Proces rezervací pokojů, resp. lůžek a podávání žádostí probíhal elektronicky na portále VUT v Brně použitím vutloginu a hesla. KaM daly studentům možnost podat si žádost, popř. změnit rezervaci ještě ve druhém kole, které probíhalo v termínu od 17. 7. do 7. 9. 2006. Vzhledem k tomu, že ne všichni studenti využili nabídku na přidělené ubytování s podmínkou úhrady jistiny ve výši 500,- Kč, vytvořila se tak volná kapacita pro tyto žadatele. Na základě zpracovaného pořádku bylo dodatečně kladně vyřízeno 709 žádostí o ubytování na kolejích. Ubytování studentů v akademickém roce 2006/2007 probíhalo na kolejích VUT v Brně ve dnech 18. 9. – 24. 9. 2006 a v tomto týdnu se ubytovali studenti všech stupňů studia.

Část ubytovací kapacity byla v provozu i v době prázdnin, prakticky to znamenalo, že kontinuálně uzavřené smlouvy umožnily studentům využít studentskou lůžkovou kapacitu k ubytování po dobu jejich letních aktivit v Brně a přilehlém okolí. Celkem byla v době letních prázdnin studentům k dispozici na kolejích Pod Palackého vrchem, Purkyňových a Listových kolejích kapacita 2 800 lůžek (bloky A04, A05 a část bloku A02, C02, B05 a část bloku B07).

Proces a podmínky ubytování studentů v akademickém roce 2006/2007 přinesl řadu zjednodušení a nových alternativ. Kriteria pro získání kolejního místa významně redukovala počet studentů v pořadnících, bylo zvýhodněno ubytování na kolejích i o prázdninách a studenti dostali možnost uzavírat dlouhodobé – kontinuální smlouvy, tedy bez každoročního zpracování žádostí v pořadníku žadatelů.

Snahou o získání potenciálního zákazníka (klienta) = budoucího studenta, který by našich ubytovacích i stravovacích služeb využil i v dalším roce, bylo oslovení 189 zahraničních univerzit a 360 středních škol na území ČR naší nabídkou. Svou aktivní činností v průběhu celého roku 2006 se DUS podařilo maximálně využít studentskou lůžkovou kapacitu, a to všemi možnými formami oslovení studentů.

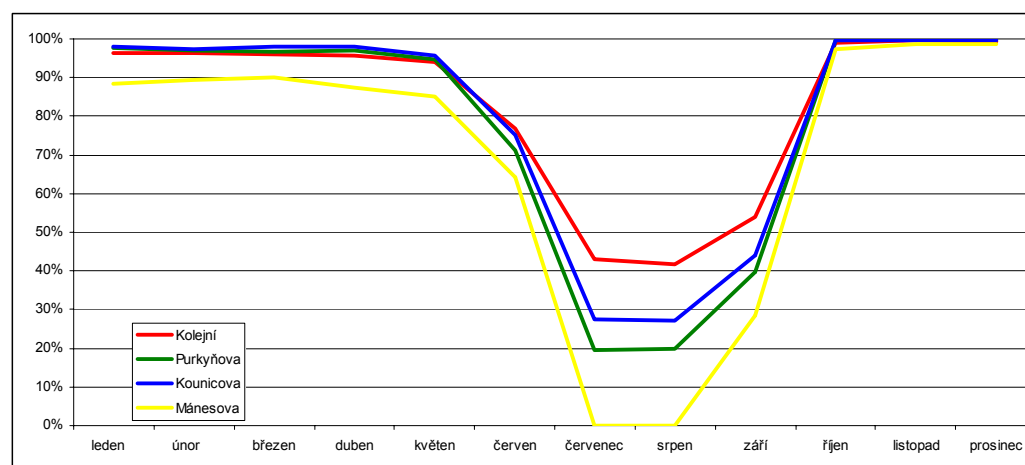
Pro zlepšení podmínek obsluhy studentů v centrálním ubytovacím dispečinku byl zaveden elektronický systém řízení přístupu zákazníků. Tím se zpřehlednilo a urychlilo odbavení na lince a podařilo se vytvořit diskrétní zónu při odbavování studentů. To zlepšilo situaci při jednání se studenty. Usnadňuje se tak individuální přístup k řešení jejich problémů s ubytováním a především se tím zlepšila ochrana a utajení osobních údajů studentů.

Obsazení kapacity vyčleněné pro ubytování studentů – viz tabulka 5 a graf 1.

**TAB 5** Obsazenost kapacity pro ubytování studentů v roce 2006

měsíc dnů v měsíci	1 31	2 28	3 31	4 30	5 31	6 30	7 31	8 31	9 30	10 31	11 30	12 31
<b>Kolejní</b>	96 943	87 540	96 489	92 954	94 426	74 709	43 162	41 979	52 461	99 037	96 548	99 264
kapacita	3 240	3 240	3 240	3 240	3 240	3 240	3 240	3 240	3 240	3 228	3 228	3 228
obsazenost	97%	96%	96%	96%	94%	77%	43%	42%	54%	99%	100%	99%
<b>Purkyňova</b>	68 118	61 214	67 495	65 488	66 116	48 020	13 582	13 918	26 751	68 950	66 934	69 109
kapacita	2 250	2 250	2 250	2 250	2 250	2 250	2 250	2 250	2 250	2 233	2 233	2 233
obsazenost	98%	97%	97%	97%	95%	71%	19%	20%	40%	100%	100%	100%
<b>Kounicova</b>	31 325	28 091	31 325	30 322	30 652	23 223	8 825	8 704	13 621	31 721	30 770	31 756
kapacita	1 032	1 032	1 032	1 032	1 032	1 032	1 032	1 032	1 032	1 028	1 028	1 028
obsazenost	98%	97%	98%	98%	96%	75%	28%	27%	44%	100%	100%	100%
<b>Mánesova</b>	7 244	6 608	7 381	6 915	6 962	5 091	0	0	2 251	7 980	7 827	8 064
kapacita	264	264	264	264	264	264	264	264	264	264	264	264
obsazenost	89%	89%	90%	87%	85%	64%	0%	0%	28%	98%	99%	99%
<b>Celkem</b>	203 630	183 453	202 690	195 679	198 156	151 043	65 569	64 601	95 084	207 688	202 079	208 193
	6 786	6 786	6 786	6 786	6 786	6 786	6 786	6 786	6 786	6 753	6 753	6 753
	97%	97%	96%	96%	94%	74%	31%	31%	47%	99%	100%	99%

**GRAF 1** Obsazenost kapacity pro ubytování studentů v roce 2006







V roce 2006 byla zbudována nová **hřiště** na Kolejích Pod Palackého vrchem a Purkyňových kolejích, následující rok pak probíhaly úpravy okolí. Na Listových kolejích byla provedena modernizace stávající asfaltové plochy nalajnováním tří hřišť a doplněním o kůly.

Na obrázku je víceúčelové hřiště s umělým povrchem na Purkyňových kolejích, na jehož výstavbě se kromě KaM podílely i rektorát VUT v Brně a městská část Brno - Královo Pole.

## Služby na kolejích

Studenti a zaměstnanci mohli v roce 2006 využívat těchto služeb:

- administrativní služby dispečinku ubytování studentů,
- výměna ložního prádla,
- využití společných místností (studovny, televizní místnosti, stolní tenis atd.),
- počítačové síť KolejNet a jejím prostřednictvím internetu (zahrnuje řadu dalších služeb),
- ohlašování závad na pokojích a společných zařízeních prostřednictvím elektron. knihy závad,
- nový web Kolej a menz,
- získávání informací (a dotazování) na Informačním portálu kolejí a menz,
- využívání prádelen vybavenými výkonnými a spolehlivými pračkami a sušičkami,
- bezdoporové kopírování,
- půjčování vysavačů – zdarma,
- umístování kol do koláren – zdarma,
- parkování v areálech – zdarma (jedno parkoviště je placené),
- dalších služeb nezávislých poskytovatelů v jednotlivých areálech (obchody, pohostinství, sportovní a kulturní zařízení atd.).

## Zvýšení standardu ubytování v roce 2006

Kromě zajišťování každodenních a pravidelně se opakujících činností jako je úklid areálů a běžná údržba a servis technických zařízení (výtahy, vzduchotechnika, počítačová síť apod.) byl standard bydlení zvýšen nákupem řady zařizovacích předmětů a realizací plánovaných investic a oprav:

- 427 nových ledniček (rozmístěných na jednotlivé provozy),
- 380 nových váleň (C02 - 350, A04 - 30),
- 2 nové sety průmyslových praček a sušiček značky Miele (C03, B05),
- nový nábytek do hal na koleji Purkyňova včetně nové květinové výsadby,
- nový nábytek v 1. NP bloku B02,
- 6 mikrovlnných trub na Mánesových kolejích,
- nové výkonné vysavače (A02, A03, A04, A05),
- 350 nových židlí (A02, A04, A05),
- nátěry oken na bloku C01,
- vymalování všech kuchyňek v areálu Purkyňových kolejí,
- oprava a nátěry oken na 1/2 bloku B07,
- dokončení sítě KolejNet na B05,
- vybudování víceúčelového hřiště s umělým povrchem v areálu Purkyňových kolejí,
- vybudování víceúčelového hřiště se sypaným povrchem v areálu kolejí PPV,
- vybudování nových parkovacích ploch v areálu PPV v souvislosti s výstavbou hřiště,
- dokončení rekonstrukce sociálních zařízení na bloku D01 včetně vymalování pokojů,
- vymalování bloku A04, položení nového lina a protiskluzných hran na schodištích,
- zateplení bloku A02 včetně výměny všech oken,
- dokončení sítě KolejNet na 9. NP A02,
- koše v areálu kolejí PPV,
- koše na nedopalky v areálu Purkyňových kolejí.





Většina **zahraničních studentů** je ubytována v objektu A05 v areálu Pod Palackého vrchem ve zrekonstruované a nejlépe vybavené kapacitě kolejí VUT v Brně.

Na snímku je objekt A05 toho času s horolezcem zajišťujícím pravidelné venkovní mytí oken.



## Ubytování zahraničních studentů

Na kolejích VUT v Brně jsou ubytovány i stovky zahraničních studentů (viz tabulka 6). Studenti ze Slovenské republiky studují v ČR na základě zvláštních dohod a jsou ubytováni za stejných podmínek jako čeští studenti. Ostatní studenti mají podmínky s ohledem na praktické problémy mírně odlišné (smlouva v anglickém jazyce, hotovostní platby apod.). Cena za ubytování je pro zahraniční studenty stejná jako pro studenty z ČR.

**TAB 6** Zahraniční studenti na kolejích VUT v Brně (k 31. 12. 2006)

Lokace	počet			podíl
	krátkodobě	dlouhodobě	celkem	
Slovenská republika	2	997	999	80,69%
země Evropské unie a USA*	8	133	141	11,39%
země bývalého Sovětského svazu	0	25	25	2,02%
Střední a Dálný Východ	0	21	21	1,70%
Severní Afrika a Blízký Východ	0	30	30	2,42%
Subsaharská Afrika	0	8	8	0,65%
Latinská Amerika	0	5	5	0,40%
Ostatní	0	9	90	0,73%
CELKEM	10	1 228	1 238	

\* Výměnné studijní pobyty (SOCRATES, ERASMUS, CEEPUS atd.).

Ubytování zahraničních studentů je soustředěno do rekonstruovaných prostor bloku A05, v menší míře na blocích A02, A04 (vše Koleje PPV) a Mánesových kolejí.

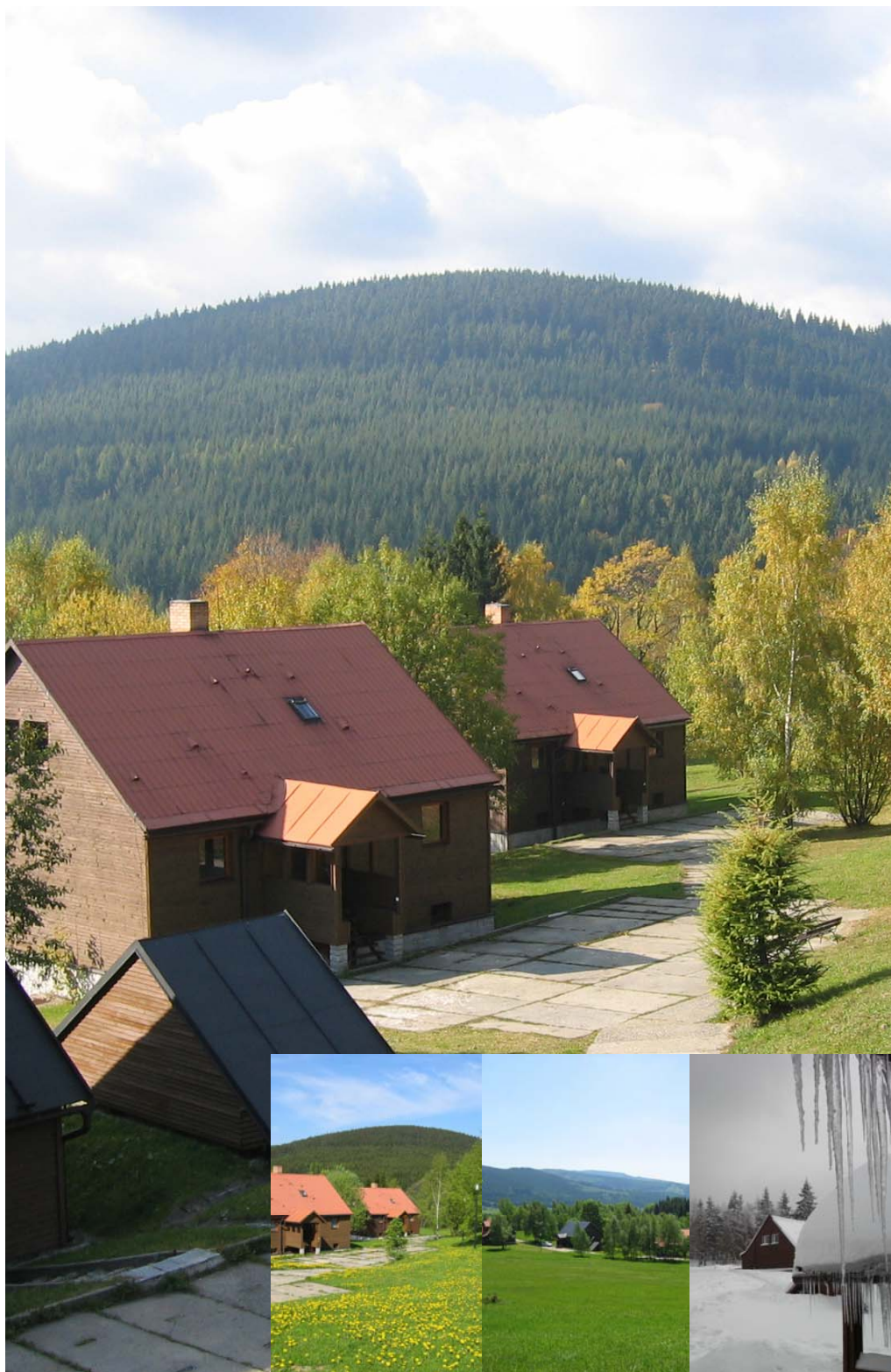
V objektu A05 byla na žádost zahraničních studentů jedna ze studoven přebudována na velkou plně vybavenou kuchyňku (sporák s troubou a digestoří, mikrovlnná trouba, velká pracovní deska se dřezem, stoly a židle). Užívat ji ale samozřejmě mohou i studenti tuzemští.

## Ubytování zaměstnanců

Ubytování zaměstnanců zajišťuje Oddělení prodeje služeb (OPS). K tomu využívá kapacity kolejí Pod Palackého vrchem, Purkyňových a Listových. S přechodem na nový informační systém, a to k 1. 7. 2006 došlo ke změně, a to v účtování cen za lůžko a noc, nikoliv za pokoj a měsíc jako v předcházejících letech. Tímto způsobem dochází k vyúčtování objednaných služeb, a to dle skutečného počtu dní v jednotlivých měsících.

Další novinkou pro zaměstnance je zavedení služby „praní prádla“, kdy není nutné tuto službu platit v hotovosti, ani kartou na vrátnici při zadání požadavku, ale tato platba je zúčtována na vrub konta zaměstnance v ISKaM a může být uhrazena kdykoliv, a to až do 15. dne následujícího měsíce na OPS jak v hotovosti, tak platební kartou a nebo jednorázovým příkazem z bankovního účtu ubytovaného.

Průměrná obsazenost kapacity určené pro ubytování zaměstnanců v roce 2006 byla 99% a výnosy ve stejném období činily 2 199 394 Kč (bez DPH).



Rekreační středisko VUT v Brně **Ramzová** poskytuje v krásném prostředí Jeseníků pohodlné ubytování po celý rok.

## Ubytování v doplňkové činnosti

Část kapacity kolejí je vyhrazena pro hosty VUT v Brně, jejichž ubytování je zajištěno v **Hotelu Palacký\*\*\*** v areálu Pod Palackého vrchem ve 40 dvoulůžkových pokojích. Stravování je zajištěno v Pizzerii Mozzarella, Menze Kolejní a Caffé Bar Piccolu, ve kterém se pro hotelové hosty podávají denně snídaně. V případě, že tato kapacita není využita školou, je v rámci doplňkové činnosti nabízena veřejnosti. Oddělení prodeje služeb (OPS), které ubytování v doplňkové činnosti realizuje, proto při prodeji ubytovacích služeb v roce 2006, kromě přímých kontaktů s klienty, spolupracovalo opět s cestovními kanceláři a agenturami z ČR i zahraničí.

V roce 2006 bylo zajištěno ubytování se stravovacími službami pro účastníky konferencí, školících kurzů, zasedání, které pořádaly jednotlivé fakulty a součásti VUT v Brně. Kapacita byla využívána též studenty celoživotního vzdělávání, kombinované a distanční formy studia jak z VUT v Brně, tak i z jiných vysokých škol v našem městě. Nabízených služeb také využili účastníci jazykových kurzů, společenských akcí (Mezinárodní folklórní festival) a mezinárodních sportovních akcí (turnaj Brněnského basketbalového klubu, European Athletics Games, Grand Prix). I v roce 2006 mohly KaM VUT v Brně nabídnout kapacity pro ubytování vystavovatelů na MSV, a to v Hotelu Palacký\*\*\* a na studentských pokojích v areálu Kolejí Pod Palackého vrchem. V roce 2006 byl výnos z této akce 1 767 324 Kč bez DPH (index 2006/05 = 0,43).

Další ubytovací kapacitou, jejíž využití OPS zajišťuje, je Rekreační středisko **Ramzová** (RSR). V roce 2006 zde byly ubytovány lyžařské kurzy CESA, účastníci výjezdních zasedání ACSA a fakult VUT v Brně, dále RSR poskytlo zázemí pro rekreaci zaměstnanců VUT v Brně (stávajících i bývalých) a jejich rodinných příslušníků. Po uspokojení požadavků ze strany VUT bylo RSR pro vyšší využití kapacity nabízeno dalším zákazníkům, tedy mimo VUT v Brně. Od 1. 4. 2006 byly zvýšeny ceny pobytů na rok 2006, a to v průměru o 33,30 Kč za lůžko a noc vč. DPH. Byla zachována rovnost cen pro studenty VUT v Brně při objednání soukromého pobytu ze strany studentů v běžných termínech nebo při ubytování v rámci lyžařského kurzu pořádaného CESA VUT v Brně. Zvýšená cena byla stanovena pouze na období vánočních a jarních prázdnin pro všechny kategorie osob, a to z důvodu vysoké poptávky po těchto termínech převyšující nabídku.

V obdobích, kdy není plně využita kapacita **kolejí** ze strany studentů VUT v Brně (především během letních prázdnin), je tato nabízena a využita pro krátkodobé ubytování, ale i dlouhodobé smlouvy. V roce 2006 tak bylo ubytování poskytováno na Kolejích Pod Palackého vrchem, Purkyňových kolejích a jednorázově koncem měsíce srpna i na Listových kolejích. Při obsazování studentských pokojů bylo přihlíženo k požadavkům zákazníků, ale též k efektivnosti využití jednotlivých kolejí, a to v určování obsazování jednotlivých bloků a pokojů.

Struktura jednotlivých aktivit OPS je uvedena v tabulce 7.

**TAB 7**    Struktura výnosů OPS z ubytování v roce 2006 (částky bez DPH)

	Hotel Palacký***	Krátkodobé	Dlouhodobé	Ramzová*	Celkem
Výnosy (Kč)	3 995 814	2 658 383	1 222 371	1 254 108	9 130 676
Podíl (%)	44%	29%	13%	14%	

\* Výnosy z prodeje kapacity RSR jsou odváděny VUT. Za obsazování RSR získaly KaM v roce 2006 provizi 117 106,- Kč.



V roce 2006 rozšířily KaM své stravovací služby do dalších dvou areálů.

Na snímku je **nová studentská jídelna** v areálu FCH/FEKT VUT v Brně na Purkyňově 118. V pozadí je další objekt VUT v Brně – Integrovaný objekt FP/FEKT na Kolejní 4 v areálu Pod Palackého vrchem. I zde bylo otevřeno nové stravovací zařízení – Jídelna MINI.



# Stravovací služby

## Kapacity pro stravování

VUT v Brně disponovalo na začátku roku 2006 třinácti stravovacími provozy<sup>1</sup>; na konci roku již patnácti. V souladu se strategií KaM přesouvat stravovací provozy za zákazníky, byly nové provozy otevřeny na fakultách. Z důvodu nízké provozní efektivity byl uzavřen provoz menzy Kounicova. Podrobněji jsou tyto změny popsány níže:

- 31. 5. 2006 – uzavření menzy Kounicova,
- 25. 9. 2006 – nová Jídelna MINI na Kolejní 4 (FP a FEKT),
- 16. 10. 2006 – nová studentská jídelna na Purkyňově 118 (FCH a FEKT),
- 16. 10. 2006 – nová zaměstnanecká jídelna na Purkyňově 118 (FCH a FEKT),
- 16. 10. 2006 – rekonstrukce bufetu na Purkyňově 118 (FCH a FEKT).

Výčet a základní charakteristika všech stravovacích provozů VUT je v tabulce 8.

**TAB 8** Stravovací kapacity VUT v Brně k 31. 12. 2006 a jejich produkce v roce 2006

Provoz	Výrobní kapacita		Kapacita míst		Produkce v roce 2006*	
	[hl. jídel/den]	%	[míst k sezení]	%	[hl. jídel/rok]	%
Menza Purkyňova	6 500	43,9%	309	28,6%	534 066	27,4%
Menza Kounicova (do 31. 5.)	2 200	14,9%	–	–	79 784	4,1%
Menza Kolejní	1 500	10,1%	112	10,4%	255 119	13,1%
Restaurace Q	700	4,7%	105	9,7%	311 202	16,0%
Restaurace Q – zaměstnanecká jídelna	100	0,7%	48	4,4%	63 613	3,3%
Restaurace V	900	6,1%	96	8,9%	301 766	15,5%
Pizzerie Mozzarella	2 000	13,5%	120	11,1%	271 155	13,9%
Caffè Bar Piccolo	300	2,0%	58	5,4%	38 308	2,0%
Bufet Maruška	600	4,1%	68	6,3%	55 183	2,8%
Kavárna Antonínská	–	–	24	2,2%	4 303	0,2%
FCH studentská jídelna (od 16. 10.)	–	–	44	4,1%	15 860	–
FCH zaměstnanecká jídelna (od 16. 10.)	–	–	24	2,2%	13 827	–
Jídelna MINI (od 25. 9.)	–	–	55	5,1%	3 672	–
Bufet Purkyňova	–	–	18	1,7%	–	–
Bufet Veveří	–	–	–	–	–	–
Občerstvení Purkyňova 118 (od 16.10.)	–	–	–	–	–	–
<b>CELKEM</b>	<b>14 800</b>		<b>1081</b>		<b>1 947 858</b>	

\* Údaje čerpány ze SW Menza 2000 – odběry hlavních jídel kartami.

Díky koncentraci primární výroby do jednoho provozu a využití technologií zchlazování bylo možné v roce 2006 dále rozšiřovat nabídku menz a restaurací. Pizzerie Mozzarella a Caffè Bar Piccolo nabízejí stálý výběr, každý z cca 50 jídel, přičemž jejich sortiment je průběžně obměňován. Piccolo navíc nabízel denní a víkendová menu. Nejmenší jednotky mají výběr omezený v závislosti na svých provozních možnostech.

**Otevírací doba** provozů odpovídala potřebám zákazníků, tzn. menzy v areálech kolejí byly otevřeny v době obědů a večeří, restaurace v objektech fakult nepřetržitě do pozdních odpoledních hodin. Menza Purkyňova a Pizzerie Mozzarella byly v roce 2006 otevřeny i během letních prázdnin a bylo možné se celodenně stravovat i o víkendu v Caffè Bar Piccolu.

<sup>1</sup> Včetně Bufetu Veveří, který byl ve Výroční zprávě za rok 2005 přiřazen k Restauraci „V“.



V **Pizzerii Mozzarella** se toho sní opravdu hodně...

...a tak 16. října roku 2006 byla vyrobena **200 000. pizza** a několik dní předtím denní produkce pizzy přesáhla magické číslo **1 000 pizz denně** (přesně 1 030).

Na horním snímku je předání diplomu na počest objednání, vytvoření, upečení a snědení 200 000. pizzy (zleva: Vratislav Kučera, který 200 000. pizzu vyrobil, Ivo Klimeš, student prvního ročníku FSI, který ji snědl, a ing. Jaroslav Grulich, ředitel KaM, předávající diplomy).

Na spodním snímku je aktivní účast studentů VUT v Brně na dalších rekordech.

## Stravování studentů a zaměstnanců VUT

Stravování studentů a zaměstnanců VUT v Brně bylo v roce 2006 realizováno ve společných stravovacích zařízeních. Výjimkou byla Restaurace Q a areály FCH/FEKT na Purkyňově 118 a FP/FEKT na Koleční 4, kde je oddělený prostor pro stravování zaměstnanců.

V roce 2006 nebyly **ceny** hlavních jídel pro studenty a zaměstnance VUT zvyšovány a zůstaly na úrovni roku 2005, tzn. 19,- Kč, respektive 26,50 Kč za jedno hlavní jídlo.

VUT v Brně bylo v roce 2006 **nejúspěšnější veřejnou vysokou školu** v produkci jídel určených studentům, a to jak v číslech absolutních, tak i relativních v přepočtu na počet studentů školy (viz tabulka 9). Obhájilo tak loňské dvojnásobné prvenství.

**TAB 9** Výkonnost veřejných VŠ ve stravování studentů

Veřejná VŠ	Počet studentů		Počet jídel		Poměr jídel/studentů	
	[studentů]	pořadí	[ jídel ]	pořadí	[jíd./stud.]	pořadí
UK	45 915	1	1 326 617	3	28,9	7
MU	32 718	2	726 442	4	22,2	15
ČVUT	22 554	3	1 338 739	2	59,4	3
<b>VUT</b>	<b>20 248</b>	<b>4</b>	<b>1 617 346</b>	<b>1</b>	<b>79,9</b>	<b>1</b>
TUO	19 788	5	615 808	5	31,1	6
UPOL	17 356	6	391 595	7	22,6	14
ZU	16 045	7	444 945	6	27,7	10
VŠE	15 706	8	306 816	9	19,5	17
ČZU	14 001	9	389 778	8	27,8	9
JU	9 284	10	240 539	12	25,9	11
UTB	8 544	11	177 832	15	20,8	16
UJEP	8 260	12	23 364	18	2,8	19
OU	8 197	13	0	-	-	-
MZLU	7 870	14	226 316	13	28,8	8
UPAR	7 778	15	189 286	14	24,3	12
TUL	7 501	16	252 720	11	33,7	4
UHK	6 937	17	37 387	17	5,4	18
SU	4 841	18	303 101	10	62,6	2
VŠCHT	3 805	19	89 808	16	23,6	13
VFU	2 369	20	0	-	-	-
AMU	1 234	21	0	-	-	-
VŠPJ	616	22	20 435	19	33,2	5
JAMU	598	23	0	-	-	-
VŠUP	445	24	0	-	-	-
AVU	246	25	0	-	-	-
<b>Celkem</b>	<b>282 856</b>		<b>8 718 873</b>		<b>30,8</b>	

Zdroj:

Počet studentů: statistika MŠMT k 31. 10. 2005.

Počet jídel: statistika MŠMT – podklad pro výpočet výše dotace na rok 2007.

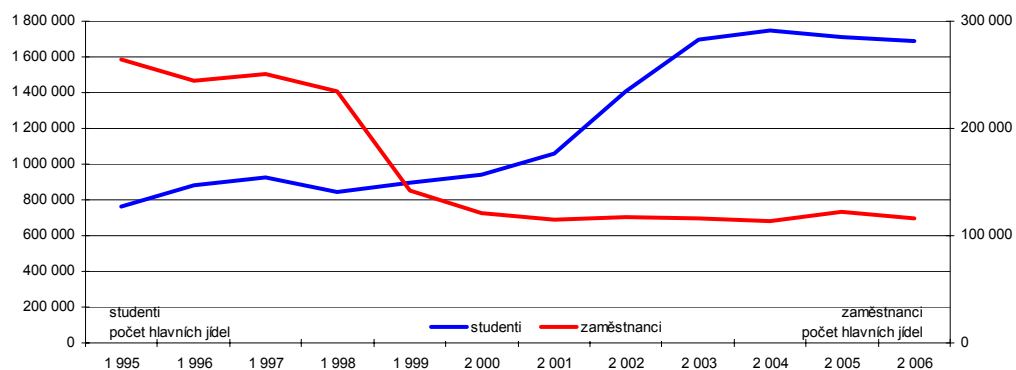


Nově otevřená **Jidelna MINI** v areálu FP/FEKT na Kolejní 4.



Vývoj stravování studentů a zaměstnanců je v grafu 2. V roce 2006 došlo v oblasti stravování ke stabilizaci výkonů (stabilizace po předchozí expanzi). Pro rok 2007 lze předpokládat další růst (otevření nových provozů na FAST a FIT).

**GRAF 2** Vývoj stravování studentů a zaměstnanců v letech 1995 až 2005



## Stravování v doplňkové činnosti

Stravování v doplňkové činnosti bylo v roce 2006 realizováno v těchto formách:

- stravování osob nepříslušejících k VUT ve stravovacích provozech VUT – zejména podávání obědů zaměstnancům společností se sídlem v blízkosti stravovacích zařízení VUT,
- realizace rautů a dalších gastronomických služeb, především během slavnostních akcí a konferencí VUT a jejich součástí,
- prodej zboží ve všech provozech studentům, zaměstnancům VUT a dalším zákazníkům,
- stravování osob ubytovaných v rámci doplňkové činnosti, zejména podávání snídaní hostům Hotelu Palacký\*\*\* v Caffè Bar Piccolu.

Struktura výnosů ze stravování v doplňkové činnosti je uvedena v tabulce 10:

**TAB 10** Struktura výnosů doplňkové činnosti ve stravování v roce 2006 (částky bez DPH)

	externí strážníci	restaurační stravování	prodej zboží	bufet	doplňkový prodej	vnitro výkon	celkem
Výnosy [KČ]	6 231 035	1 782 819	5 009 336	2 323 805	824 808	113 514	16 285 316
Podíl [%]	38,3%	10,9%	30,8%	14,3%	5,1%	0,7%	



# Institucionální rozvoj

V roce 2006 byla v oblasti institucionálního rozvoje pozornost věnována především dalšímu rozvoji komunikace se zákazníky (nový web) a pokračováním programu separace odpadů.

## Komunikace se zákazníky

V roce 2006 mohli zákazníci KaM využívat tyto informační a komunikační prostředky:

- Nový web KaM
- Informační portál Kolejí a menz (IPKAM), který zahrnuje:
  - návody na řešení situací, které mohou na kolejích a v menzách nastat,
  - rozhraní pro kladení otázek a jejich zodpovídání,
  - on-line a off-line jídelníčky menz,
  - rozhraní pro hodnocení menz,
- veřejné diskuse vedení KaM se studenty,
- pracovní porady vedení KaM se zástupci studentů (SKAS, kolejni rady),
- ankety na aktuální tematiku,
- informační a administrativní služby dispečinku ubytování studentů,
- ohlašování závad na kolejích přes internet v elektronické knize závad.

Uvedené prostředky se dlouhodobě osvědčují a budou proto podporovány i v budoucnu.

## Ochrana životního prostředí

V ochraně životního prostředí byl rok 2006 rokem stabilizace separace odpadů, která započala v roce 2005. Ta probíhala jednak v souvislosti s vlastními procesy na kolejích (likvidace vyřazených lednic, elektrospotřebičů, zářivek atd.) a v menzách (sklo, odpady z výroby atd.) a významně se také zlepšily podmínky pro separaci odpadů ubytovanými studenty.

V roce 2006 měli studenti ubytovaní ve všech areálech kolejí VUT možnost separovat tyto komodity:

- PET lahve,
- papír,
- sklo,
- baterie,
- léky.

Separaci odpadů podpořila i změna stanovišť pro ukládání odpadů – jejich přiblížení ubytovacím objektům.



Nejnákladnější investicí v roce 2006 bylo **zateplení a výměna oken** objektu A02.



# Technický rozvoj

KaM věnují velkou pozornost náležitému spravování hmotného majetku kolejí a menz, jehož prostřednictvím zajišťují služby svým zákazníkům. Pro účely této výroční zprávy je technická oblast rozdělena na stavební a nestavební investice a údržbu a rozvoj informačních technologií.

## Stavební a nestavební investice a údržba

### Stavební investice

Přehled stavebních investic realizovaných v roce 2006 je v tabulce 11.

**TAB 11** Stavební investice v roce 2006 (tisíce Kč)

Číslo	název akce	KaM	RVUT	MŠMT	ÚMČ KP*	Celkem
1	ko/Purk - počítačové sítě KolejNet	2 843				2 843
2	ko/Purk - PD elektroinstalace REKO bl. B03 a B06	95				95
2,3	ko/Purk - REKO bl. B03 - EI 2.NP	1 877				1 877
3	ko/Purk - REKO bl. B06 - EI 2.NP	1 690				1 690
2	ko/Purk - REKO bl. B03 – zabezp. a PC sítě	486				486
4	ko/Purk - PC sítě - struktur. rozvody B05	297				297
3	ko/Purk - REKO bl. B06 – zabezp. a PC sítě	416				416
5	ko/Purk - REKO střechy B03	1 007				1 007
2	ko/Purk - B03 - klimatizace	140				140
6	ko/Purk - zbudování hřiště	1 238	750		900	2 888
2,3	ko/Purk - REKO krčků B03 a B06 - stav. práce ve 2.NP	602				602
7	me/Purk - REKO lapolu PD	15				15
8	me/Purk - klimatizace kanceláří	47				47
9	me/Purk - zastřešení rampy	155				155
	<b>Areál Purkyňova</b>	<b>10 908</b>	<b>750</b>	<b>0</b>	<b>900</b>	<b>12 558</b>
10	ko/List - chladič zařízení pro serverovny ve 3.a 4.NP	76				76
11	ko/List - rozšíření nouz. osv - monitorování	53				53
	<b>Areál Kounicova</b>	<b>129</b>	<b>0</b>	<b>0</b>	<b>0</b>	<b>129</b>
12	ko/PPV - rozš. ubyt. kap. o 4 pokoje A02 116-119	633				633
13	ko/PPV A05 - REKO hygienických zařízení 80ti pokojů	95				95
14	ko/PPV - zateplení obj. A02	1 122		10 300		11 422
15	ko/PPV - REKO kotelna	94				94
16	ko/PPV - páteřní ar. PC sítě mezi A02 a A05 a str. kab.	520				520
17	PPV A06 - klima kanceláří ředitelství	336				336
18	PPV - PIZZERIE - MaR VZT	115				115
19	PPV - PIZZERIE - klima jídelny	174				174
20	areál PPV - zbudování hřiště mezi A04 a A05	837				837
21	areál PPV - zbudování parkovacích ploch	356	700			1 056
	<b>Areál PPV</b>	<b>4 282</b>	<b>700</b>	<b>10 300</b>	<b>0</b>	<b>15 282</b>
22	ko/Mánes REKO ZTI 1/2 obj. D01	2 009				2 009
	<b>Areál Mánesova</b>	<b>2 009</b>	<b>0</b>	<b>0</b>	<b>0</b>	<b>2 009</b>
23	FCH Purk. 118 - rozšíření stravování		4 381			4 381
24	FAST Veveří - úprava studentského klubu		429			429
	<b>OSTATNÍ</b>	<b>0</b>	<b>4 810</b>	<b>0</b>	<b>0</b>	<b>4 810</b>
	<b>CELKEM</b>	<b>17 328</b>	<b>6 260</b>	<b>10 300</b>	<b>900</b>	<b>34 788</b>

\* Městská část Brno - Královo Pole

Dále jsou jednotlivé akce popsány:

ad 1) Koleje Purkyňova 93, blok B02, B04, B05 a B07 - vybudování sítě LAN (2 843 tis. Kč)

Jednalo se o vybudování počítačové sítě LAN kabely UTP 4 páry kat. 6, 200MHz ukončené dvojzásuvkou 2 x RJ45 – na bloku B02 v 1. až 6.NP a zřízení serverovny ve 4.NP, na bloku B04 v 11. až 13.NP, na bloku B05 ve 2. a 3.NP a serverovny ve 4.NP a na bloku B07 v 1. až 13.NP.

ad 2) Koleje Purkyňova 93, blok B03 – rekonstrukce 2.NP (2 805 tis. Kč)

Rekonstrukce spočívala v částečné změně dispozičního řešení – přemístění nenosných příček, reko elektroinstalace a slaboproudu a zřízení klimatizace.

ad 3) Koleje Purkyňova 93, blok B06 – rekonstrukce 2.NP (2 500 tis. Kč)

Rekonstrukce spočívala v částečné změně dispozičního řešení – přemístění nenosných příček, reko elektroinstalace a slaboproudu.

ad 4) Koleje Purkyňova 93, blok B05 – strukturované rozvody (297 tis. Kč)

Byla provedena strukturovaná kabeláž kat. 6 ve 4. – 6.NP na pokojích 401 – 414, 501 – 514 a 601 - 614.

ad 5) Koleje Purkyňova 93, blok B03 – rekonstrukce střešního pláště (1 007 tis. Kč)

Byla provedena rekonstrukce stávající ploché střechy s živičnou krytinou na plochou oplechovanou střechu s dřevěným krovem se zvětšeným spádem. Součástí rekonstrukce byla výměna dvou stávajících oken, nadezdění atiky a zřízení nového hromosvodu.

ad 6) Areál kolejí Purkyňova 93, blok B03 – zbudování víceúčelového hřiště (1 988 tis. Kč)

Jedná se o zbudování oploceného hřiště s umělým trávníkem a umělým osvětlením. Na celkových nákladech 2 888 tis. Kč se finančně spolupodílely VUT v Brně (KaM 1 238 tis. Kč a RVUT 750 tis. Kč) a úřad m.č. Královo Pole (900 tis Kč).

ad 7) Menza Purkyňova 93 – rekonstrukce lapače tuků (15 tis. Kč)

Na rekonstrukci byla zpracována projektová dokumentace, vlastní realizace plánována na rok 2007.

ad 8) Menza Purkyňova 93 – klimatizace kanceláří (47 tis. Kč)

Instalace klimatizačních jednotek do kanceláří vedoucí a provozní menzy ve 2.NP.

ad 9) Menza Purkyňova 93 v Brně – zastřešení zásobovací rampy (155 tis. Kč)

Z důvodu zabránění pronikání deště a sněhu na rampu bylo provedeno její zastřešení.

ad 10) Koleje Listovy, Kounicova 46/48 – chladicí zařízení pro serverovny 3. a 4.NP (76 tis. Kč)

Byla provedena instalace nových chladicích zařízení pro dvě místnosti serveru (datových uzlů) ve 3. a 4.NP bloku C01.

ad 11) Koleje Listovy, Kounicova 46/48 – oprava a rozšíření nouzového osvětlení ve 2. až 6.NP bloku C01, 02, 03 - doplnění monitorů do stávajících rozvaděčů (53 tis. Kč)

Na kolejích byla provedena dílčí oprava a doplnění stávajícího nouzového osvětlení o monitoring.

ad 12) Koleje PPV, Kolejní 2 – zvýšení lůžkové kapacity bloku A02 (633 tis. Kč)

V místnostech č. 116, 117, 118 a 119 (bývalých skladech kolejí), byly provedeny stavební úpravy a zřízeny čtyři ubytovací buňky. Každá buňka obsahuje vlastní hygienické zařízení a vestavěnou kuchyňskou linku.

ad 13) Koleje PPV, Kolejní 2, blok A05 – rek. hygienických zařízení 80 pokojů (95 tis. Kč)

Zpracování PD na výměnu stávajících umakartových jader hygienických zařízení za zděná. Realizace v dalších letech dle finančních možností kolejí.

ad 14) Koleje PPV, Kolejní 2, blok A02 – zateplení a výměna oken (1 122 tis. Kč)

Bylo provedeno zateplení objektu minerální vlnou, výměna výplní všech venkovních otvorů vč. copilítových stěn ve štítech a dveří, zadních únikových východů, výměna betonových panelů zábradlí lodžii za ocelové, předláždění a úprava okapových chodníků, výměna svislých bleskosvodů. Celkové finanční náklady byly ve výši 11 422,- tis. Kč. Většinu nákladů pokryla dotace MŠMT ve výši 10 300 tis. Kč.

ad 15) Koleje PPV, Kolejní 2 - rekonstrukce kotelny - výměna kotle (94 tis. Kč)

Dokončení výměny plynového kotle v areálu kolejí PPV (akce z roku 2005).

ad 16) Koleje PPV, Kolejní 2, blok A05 – dokončení páteřní areálové sítě mezi A02 a A05 a dílčí rozšíření PC sítě a struktur. rozvodů na všech blocích (520 tis. Kč)

Venkovní páteřní síť je tvořena dvěma optickými kabely, uloženými v kabelových chráničcích, vedených z bloku A02 3.NP do A05 1.NP. Vnitřní rozvody strukturované kabeláže a propoje datových rozvaděčů jsou vedeny UTP kabely 6. kategorie.

ad 17) Koleje PPV, Kolejní 2 – klimatizace kanceláří ředitelství (336 tis. Kč)

Ve 3.NP objektu A06 byla provedena klimatizace 15 kanceláří ředitelství KaM.

ad 18) Koleje PPV, Kolejní 2, A06 – úprava VZT a zřízení klimatizace pizzerie ve 2.NP – doplnění MaR (115 tis. Kč)

V roce 2005 se zbudovala klimatizace zázemí a výdeje pizzerie, v roce 2006 byla doplněna o MaR.

ad 19) Pizzerie PPV, Kolejní 2, A06 – doplnění MaR VZT – klimatizace přípraven (174 tis. Kč)

Bylo provedeno doplnění klimatizace VZT o MaR.

ad 20) Areál kolejí PPV, Kolejní 2 - zbudování hřiště mezi bl. A04 a A05 (837 tis. Kč)

Bylo zbudováno nové víceúčelové hřiště s mlatovou povrchovou úpravou.

ad 21) Areál kolejí PPV, Kolejní 2 - zbudování parkovacích ploch (1 056 tis. Kč)

Za bloky A04 a A05 bylo zbudováno nové asfaltové parkoviště pro stále se zvyšující počet osobních aut studentů. Na celkových nákladech na realizaci ve výši 1 056 tis. Kč se podílely KaM částkou 356 tis. Kč a RVUT částkou 700 tis. Kč.

ad 22) Koleje Mánesovy, Mánesova 12 – rekonstr. hygienických zařízení 2. etapa (2 009 tis. Kč)

Jedná se o celkovou rekonstrukci stávajících hygienických zařízení - demontáž stávajícího vybavení, bourací práce, nové izolace proti vodě, podlahy, obklady stěn a osazení novými zařízovacími předměty.

ad 23) FCH, Purkyňova 118 – rozšíření stravování (4 381 tis. Kč)

Vzhledem k nedostatečné kapacitě stravovacího provozu bylo přistoupeno k jeho celkové rekonstrukci. Ke stávajícím prostorám byly přiřazeny nové prostory uvnitř i vně budovy a tím docíleno oddělení stravování studentů a zaměstnanců, vytvořeno nové zázemí provozu, včetně nového technologického vybavení.

ad 24) FAST, Veverí 95 – úprava studentského klubu (429 tis. Kč)

Byly zahájeny práce na rekonstrukci stávajících prostor klubu na vytvoření nového stravovacího prostoru pro studenty – nové pizzerie s obsluhou.

## Nestavební investice

Investiční prostředky na nákup SZNN zajišťované technickým oddělením KaM (8 300 tis. Kč a 556 tis. účelová dotace výměnou za neinvestice s FEKT)) byly především použity na nákup nového technologického vybavení kolejí, menz a výdejcn stravy spojené s rekonstrukcí a modernizací provozu a obměnou stávajícího opotřebovaného zařízení.

- Menza Purkyňova - provedena obměna vybavení - elektrická pec, hnětací stroj, kráječ chleba a knedlíků, kutr, univerzální robot, plynový konvektomat, plynová pánev a k nim nerez díže a zavážecí vozíky. Provoz byl dále doplněn o přístroj šokového chlazení a mrazení a dvě plynové pánve (4 484 tis. Kč).
- Pizzerie Mozzarella - dovybavena o lis na těsto a menší zařízení na šokové chlazení (210 tis. Kč).
- Menza PPV - dovybavena postmixem a obnoveno zařízení – elektrický konvektomat, tři el. fritézy a teplá skříň (1 088 tis. Kč).
- Bufet Maruška, Technická 8 - provedena výměna myčky na nádobí (117 tis. Kč).
- Restaurace Q, Technická 2 - doplněna o zařízení na šokové chlazení a obměněny 2 elektrické konvektomaty (1 314 tis. Kč).
- Občerstvení a výdejny FCH, Purkyňova 118 – do nově zrekonstruovaného provozu bylo dodáno nové technologické vybavení – myčka na nádobí, teplá skříň, dva stůly s chlazenou vanou a čtyři zařízení na uchování a ohřev jídel (666 tis. Kč).
- Občerstvení integrovaného objektu na ul. Kolejní - bylo doplněno o dvě mikrovlnné trouby, myčku na nádobí, stůl s chlazenou vanou a výrobník šlehačky (345 tis. Kč).



- Koleje Purkyňovy a Kounicovy - byly instalovány další průmyslové pračky a sušičky na prádlo (320 tis. Kč).
- Ředitelství KaM - výplatní stroj a obálkovací stroj, doplatek DPH na nákup os. auta Fabia (264 tis. Kč).

Ostatní investiční prostředky (1 685 tis. Kč) byly použity na nákup SW a dovybavení serverovny.

## Opravy a údržba

V roce 2006 byly na opravy, údržbu a služby provozů KaM vynaloženy prostředky v celkové výši 27 698 tis. Kč. Kromě běžné údržby spojené s provozem byly prostředky čerpány především na:

### Koleje PPV

- blok A02 – výměna zámků u stud. pokojů, výměna světel v byt. jádrech,
- blok A03 – výměna zámků u stud. pokojů, výměna světel v bytových jádrech,
- blok A04 – oprava PVC a schodišťových hran, venkovního vstupního schodiště,
- blok A04 – malování pokojů,
- blok A06 – oprava střechy,
- areál kolejí – oprava pozemních hydrantů, oprava kabelu VN po havárii, oprava chodníku a vozovky před blokem A02.

Dále byly provedeny opravy protipožárních pásků dveří pokojů, opravy protipožárních dveří v trasách únikových cest vč. výměny samozavíračů, oprava veřejného osvětlení, opravy a doplnění termohlavic ve společných prostorách kolejí, opravy poškozených PVC na pokojích a chodbách, drobné zednické práce jako opravy obkladů kuchyněk, podlah koupelen, dlažby chodeb apod., malířské opravy, nátěry výtahů, odstranění zatékání v hygienických buňkách – izolace vaniček v umakartových jádrech, oprava hydrantové soustavy, opravy oken a jejich spasování, opravy a doplnění informačního systému, opravy EI pro vařiče na patrových kuchyňkách na bl. A02, opravy nástřiku koupelen bl. A02, opravy nábytku, výměna pantů skříní, přechalounění židlí, opravy zásuvek a desek stolů, zásuvek kontejnerů, doplnění polic do knihoven, výměna desek kuchyňských stolů v buňkách, opravy postelí, nástěnek a opravy proražených umakartových bytových jader, postupná oprava osvětlení pokojů, osvětlení nad ledničkami, výměna bytových rozvodnic na pokojích a osvětlení chodeb, úklidy po malování, servis a opravy STA, opravy VZT vč. čištění výustek a výměny filtrů, výtahů, domovního rozhlasu, praček a sušiček, PC a telefonních sítí, EPS, EZS a nouzového osvětlení, drobné opravy nábytku, revize a opravy bleskosvodů, elektro VN/NN, trafostanic a hydrantů; v opravách ÚT a ZTI, sklenářské práce.

### Koleje Purkyňovy

- Blok B02 – oprava pánských sprch,
- Blok B05 – výměna PVC a hran schodiště,
- Blok B07 – opravy a nátěry oken, výměna klíčového systému, oprava pánských sprch, výměna PVC a schodišťových hran,
- areál kolejí – redukce zeleně, opravy pozemních hydrantů, oprava veřejného osvětlení.

Dále byly na všech blocích provedeny výměny stávajících uzavíracích armatur na stoupačkách ÚT, opravy suchovodů výškových budov, opravy protipožárních dveří v trasách únikových cest, vč.

výměny samozavíračů, proběhly opravy a výměny radiátorových kohoutků a výměna kompenzátorů ÚT, opravy bl. B03 a B06 spojené s jejich rekonstrukcí, opravy a výměny poškozeného PVC a koberců, sklenářské práce, zejména výměna rozbitých copilitů u schodišť, malování kuchyňek a soc. zařízení, vybraných pokojů a místností, postupná výměna a opravy vadných vodovodních baterií, ventilů, tlakových hadic a opravy odpadů sociálních zařízení a kuchyňek, oprava kování dveří stud. pokojů B07, opravy VZT, vč. výměny filtrů, opravy nábytků, proležených váleň, ve-stavěných skříní, přečalounění váleň a židlí, opravy zásuvek stolů a skříní B07, havarijní opravy oken, výměna a opravy nouzového osvětlení, revize a opravy bleskosvodů, elektro VN/NN, tra-fostanice a hydrantů; opravy ÚT a ZTI, veřejného osvětlení, servis a opravy domovního rozhlasu, PC sítí, EPS a EZS.

#### Koleje Listovy

- Blok C 01 – nátěry oken, výměna klíčového systému.

Dále byly provedeny havarijní opravy ZTI a ÚT, výměny poškozených sprch. baterií C01, oprava vytápění štítových pokojů C01, výměna vyvažovacích a uzavíracích armatur stoupaček ÚT bl. C02 a C03, oprava ekvitermní větve pro vytápění SZ, oprava podlahy tělocvičny, oprava poškozené střechy po silném větru, servis praček a sušiček, opravy nábytku, pravidelné čištění kanalizací (deš-ťových vpustí a domovních stoupaček), drobné opravy PVC, servis a opravy VZT, výtahů, do-movního rozhlasu, PC sítí, EZS a nouzového osvětlení, revize a opravy bleskosvodů, elektro VN/NN, trafostanice a hydrantů, sklenářské práce.

#### Koleje Mánesovy

- Blok D01 – malování pokojů po rekonstrukci sprch, výměna čerpadel ve VS.

Byla provedena výměna zrcadel a vybavení sprch po rekonstrukci, malování vstupní haly a chodeb D01, oprava střešní krytiny, oprava prádelny - EI, odpadů, rozvodu vody a obkladů, havarijní opravy ÚT a ZTI, oprava podlah a výměna prahů D01, opravy nábytku, částečná výměna a oprava nouzového osvětlení, revize a opravy bleskosvodů, elektro a hydrantů, servis a opravy EZS.

#### Menza Kounicova

V prvním pololetí bylo provedeno čištění odpadů, oprava VZT, servis a oprava technologického vybavení menzy, výtahů, cejchování a opravy měřidel energií a vody, revize a porevizní opravy elektro VN/NN, plynu a bleskosvodů, likvidace odpadu, vyvážení tukové jímky. Po ukončení provozu odpojení technologie a její převoz, demontáž VZT.

#### Restaurace V

Malování, oprava a servis technologie, čištění tukové jímky, mytí rozvodů VZT a technologie.

#### Bufet Maruška

Oprava VZT, oprava a servis technologie.

#### Menza Purkyňova

- Oprava rampy.

Nátěry a malování, dílčí opravy keramických obkladů a omítek, výměna osvětlení v kuchyni, opra-vy EI a ZTI a VZT vč. výměny filtrů, servis a opravy technologického vybavení vč. jejich připoje-ní, chlazení, výměna samozavíračů dveří, opravy odtahů spalin, opravy nábytku, revize a poreviz-ní opravy elektro VN/NN, plynu, tlakových nádob a bleskosvodů, likvidace odpadu, tukové jímky,

kominické práce, mytí technologie, rozvodů VZT a oken, revize EZS, revize hasících přístrojů a hydrantů.

#### Restaurace Q

Malování kuchyně, oprava a servis VZT, oprava a servis technologie, mytí rozvodů VZT a technologie, likvidace odpadu, tukové jímky.

#### Občerstvení Purkyňova 118

Oprava a servis technologie, likvidace odpadu, tukové jímky.

#### Stravovací provozy v areálu PPV – menza, kavárna, pizzerie (blok A06) a Jídelna MINI

Malování provozů, drobné zednické opravy, opravy EI, servis a opravy technologického vybavení a chlazení, opravy připojení technolog. vybavení, opravy nábytku, servis a oprava chlazení, vah, kuchyňského zařízení, VZT a výtahů, malování, likvidace odpadů, mytí technologie, rozvodů VZT a oken, revize EZS, revize hasících přístrojů.

Společné práce (služby) na všech PJ se dají každoročně shrnout do nákladů za průzkumové práce a studie, projekční práce, poradenství a technickou pomoc, likvidace odpadů, vybírání a likvidace tukových jímek, vč. rozboru odpadních vod, údržbu areálů – údržba zeleně, redukce keřů a stromů a úklidy areálů, úklidové práce – pastování lina, čištění koberců, mytí oken, čištění a mytí technologie menz, čištění čalouněného nábytku, revize a opravy elektro, plynu, EPS, EZS, hydrantů, hasících přístrojů, evakuačního rozhlasu, tlakových nádob, výtahů, VZT, stěhování nábytku, čištění dešťových vpustí, rýn, střech, kanalizace a stoupaček, kominické práce, cejchování měřičů energií a vody, vnitřní a venkovní navigační systém, písmomalířské práce.



V roce 2006 byly do nově otvíraných stravovacích provozů umíst'ovány **LCD panely**, které by se v budoucnu měly stát standardním způsobem zobrazování aktuální nabídky.

Na snímku je nová zaměstnanecká jídelna v areálu FCH/FEKT VUT v Brně na Purkyňově 118.

## Informační technologie

Nejvýznamnější změnou v roce 2006 v oblasti IT bylo nasazení nového informačního systému ubytování **ISKaM 2006**. Implementaci systému předcházela půlroční příprava, která minimalizovala negativní dopady na zákazníky. Nový informační systém při kalkulaci výše poplatků za ubytování vychází z denních sazeb a díky webovému rozhraní poskytuje studentům řadu nových služeb během předubytování i v průběhu akademického roku (podávání přihlášek k ubytování, informace o stavu žádosti respektive smlouvy, výběr a rezervace pokoje, podpis smlouvy o ubytování, informace o stavu konta atd.).

V průběhu roku 2006 byly zásadním způsobem přepracovány **webové stránky** KaM. Nový web má jiný vzhled, strukturu a organizaci, ale především vychází z jiné koncepce, jejíž těžištěm je orientace na zákazníka. Web se snaží být intuitivní a poskytovat maximum informací o poskytovaných službách (více kapitola Institucionální rozvoj).

Rozšiřování **internetu na kolejích** neprocházelo v roce 2006 tak dynamickým vývojem jako v minulosti, protože na konci roku 2005 bylo přípojkou k internetu vybaveno již 95% pokojů z celkové ubytovací kapacity kolejí (97% pokojů studentské kapacity, zbývající 3% víceméně odpovídala poptávce po ubytování bez internetu). V roce 2006 proto bylo zasítováno jen menší množství pokojů – na Purkyňových kolejích bylo v objektu B05 ve 4. až 6. NP vybudováno 102 nových přípojek (42 pokojů). Tím bylo dosaženo 100% zasítování pokojů na Purkyňových kolejích. Na kolejích PPV bylo zasítováno 9 pokojů především z kapacity určené pro ubytování zaměstnanců. Celkové zasítování pokojů na kolejích tak ke konci roku 2006 dosáhlo 97% a studentská kapacita byla zasítována téměř z 99%.

Hlavní úsilí při výstavbě síťové infrastruktury na kolejích však bylo zaměřeno na zvýšení bezpečnosti spojení a zajištění nepřetržitého provozu KolejNetu i v případě fyzického přerušování páteřních spojů. V roce 2006 byla proto zakruhována **páteřní síť** Kolejí Pod Palackého vrchem s uzavřením okruhu v integrovaném objektu FP a FEKT na Kolejní 4.

Počátkem roku 2006 byly k internetu zkušebně přes **komerčního poskytovatele připojeny** hotelové pokoje<sup>2</sup>. Vzhledem k tomu, že se zkušební provoz osvědčil, byla možnost připojení rozšířena i na další uživatele, tzn. studenty, jejichž činnost nesplňuje podmínky ZPU, případně na firmy poskytující služby studentům v pronajatých prostorách v jednotlivých areálech KaM.

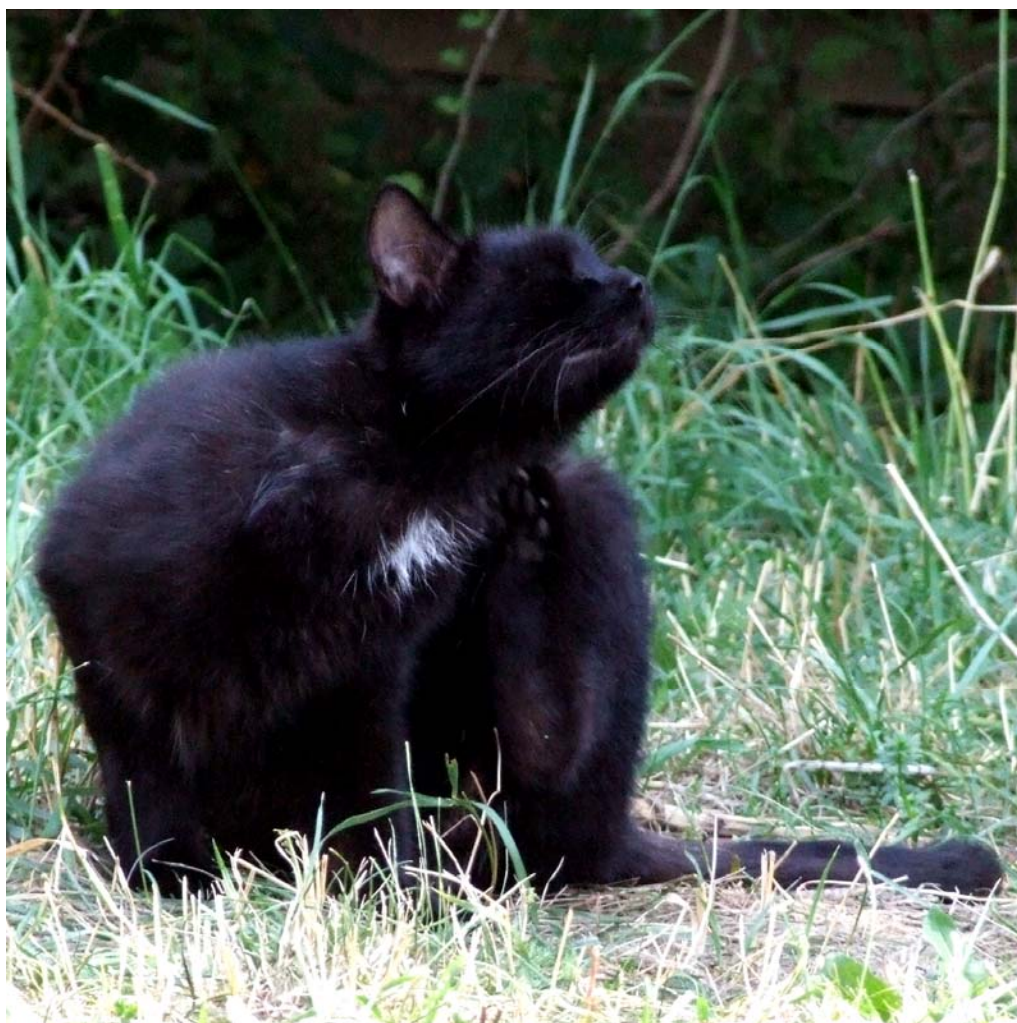
V nově otvíraných provozech menz byl testován nový druh **informačních tabulí**. V jídelně MINI v integrovaném objektu a v jídelnách na FCH byly instalovány LCD televizory, které slouží pro zobrazení aktuálního jídelníčku a další dlouhodobé nabídky jídelny. Do budoucna se počítá s jejich využitím pro předávání dalších důležitých informací z provozu kolejí a menz i ze života VUT.

Po úspěšném dokončení první etapy označování majetku pomocí čárových kódů a jeho načtení do evidenčního software ProBaze v průběhu roku 2005, pokračovaly KaM v této činnosti i v roce 2006. Na konci roku 2006 KaM provedly jako jediná součást VUT načtení veškerého majetku prostřednictvím čteček čárového kódu a **inventarizaci majetku** uskutečnily plně pomocí SW ProBaze.

---

<sup>2</sup> Síť CESNET, jejíž součástí je prostřednictvím VUT (páteřní síť BAPS) i KolejNet, je národní výzkumnou sítí NREN ČR a jako k takové se k ní mohou připojovat pouze ti účastníci, kteří splňují určité podmínky, a kteří dodržují její Zásady přijatelného užití (ZPU). Takovéto podmínky hoteloví hosté nesplňují.





Přestože se v okolí ředitelství KaM usídlila **černá kočka**, byly výsledky hospodaření v roce 2006 dobré. Skutečnost, že ze čtyř povitých koťat je černé pouze jedno, dovoluje předpokládat, že i budoucí vývoj bude příznivý.

# Ekonomika

Na ekonomické aspekty vývoje KaM se zaměřuje závěrečná část výroční zprávy<sup>3</sup>. V oblasti ekonomiky byly v roce 2006 podstatné tyto **změny, události a opatření**:

- zásadní změna ve výši koeficientu DPH (0,95 – tj. plný odpočet)<sup>4</sup>,
- ztráta dotace z ubytování<sup>5</sup>,
- ceny ubytování pro studenty a zaměstnance VUT zůstávají v nezměněné výši,
- ceny stravování pro studenty a zaměstnance VUT zůstávají v nezměněné výši,
- významný objem investičních prostředků,
- významný hospodářský výsledek.

Výnosy **hlavní činnosti** tvořily především:

▪ tržby za ubytování studentů (kolejné)	127 833 884 Kč
▪ tržby za studentské stravování	33 636 576 Kč
▪ tržby za závodní stravování zaměstnanců VUT <sup>6</sup>	4 368 791 Kč
▪ doplňkový prodej ve stravování studentů a zaměstnanců VUT	4 899 930 Kč
▪ smluvní pokuty	2 256 962 Kč
▪ příspěvek na provoz (doplňková dotace)	37 964 000 Kč

K zajišťování hlavní činnosti přispívá MŠMT **dotací** na ubytování a stravování studentů. KaM obdržely v roce 2006 pouze dotaci na stravování studentů ve výši 37 964 000 Kč. KaM dále obdržely finanční prostředky od Domu zahraničních služeb ve výši 281 897 Kč na úhradu nákladů pobytu zahraničních studentů. Účelové dotace v roce 2006 byly plně vyčerpány.

Výnosy KaM z hlavní činnosti byly použity, kromě krytí běžných nákladů, i na pokrytí odpisů, na opravy a udržování objektů KaM, na které bylo vynaloženo 21 354 143 Kč, a na služby pro zajištění provozu nákladových středisek. Přefakturace energií a telefonů v rámci VUT se promítly přímo do příslušných nákladových účtů.

Hospodářský výsledek KaM v hlavní činnosti za rok 2006 činil 5 662 987,31 Kč.

Ukazatele **výkonnosti** v hlavní činnosti jsou zpracovány v tabulce 12 a 13 (dle nové metodiky MŠMT). Při určování nákladovosti ubytování a stravování byly přímé neinvestiční náklady provozu kolejí a menz navýšeny o podíl neinvestičních nákladů pomocných provozů (ředitelství, údržba a energetika).

<sup>3</sup> Podrobný rozbor hospodaření KaM v roce 2006 je zpracován v samostatné zprávě.

<sup>4</sup> Změnou legislativy v oblasti DPH se veškeré činnosti KaM staly ekonomickými činnostmi s povinností odvodu DPH na výstupu a současně s možností uplatnění plného odpočtu DPH na vstupu, včetně investic. U energií byl uplatňován krácený koeficient DPH na vstupu (s ohledem na pronájmy). V rámci celého VUT v Brně došlo k zásadní změně ve výši koeficientu DPH, který byl 0,95 v roce 2006; tj. plný odpočet DPH na vstupu (KaM nejsou zatíženy v nákladech neuplatněnou DPH na vstupu).

<sup>5</sup> V roce 2006 dostaly KaM z MŠMT pouze dotaci na stravování. Dotace na ubytování studentů byla nahrazena přímou platbou studentům ve formě ubytovacího stipendia. Náklady na provoz ubytovacích kapacit v plné výši musí hradit koleje a menzy příslušné VŠ.

<sup>6</sup> Závodní stravování zaměstnanců VUT – příspěvek fakult, bylo účtováno ve vnitrovýnosech KaM.

**TAB 12** Ukazatele výkonnosti – ubytování studentů

Tržby – kolejné		Neinvestiční náklady		Celkem ubytovacích dnů [lůžkodnů]	Průměr ubytov. studentů [studentů]
celkem [tis. Kč]	na studenta [Kč]	celkem [tis. Kč]	na studenta [Kč]		
127 834	23 591	119 185	21 995	1 977 865	5 419

**TAB 13** Ukazatele výkonnosti – stravování

	Počet jídel [jídel]	Tržby		Náklady	
		celkem [tis. Kč]	na jídlo [Kč]	celkem [tis. Kč]	na jídlo [Kč]
Studenti	1 689 287	33 637	19,91	49 747	27,55
Zaměstnanci	116 602	2 145	18,39		
Externí	141 969	6 231	43,89	3 521	24,80
Celkem	1 947 858	42 012	–	53 268	27,35

Koleje a menzy v Brně jsou na základě živnostenských listů oprávněny k podnikatelské činnosti. Výnosy **doplňkové činnosti** jsou především příjmy z pronájmů nebytových prostor včetně přefakturace energií, telefonů a služeb, ubytování zaměstnanců školy a krátkodobých pronájmů, ubytování a stravování hostů, závodního stravování cizích strážníků, tržeb za prodané zboží a tržeb z licence distribuce elektrické energie.

Náklady doplňkové činnosti byly náklady spojené s provozem: potraviny, běžná údržba, služby (praní prádla, aj.), energie, mzdové náklady včetně pojištění, režie, náklady zlepšující podmínky k provádění DČ a ostatní náklady. Byla provedena výměna neinvestičních prostředků za investiční (pro potřeby investičních akcí) s FEKT v celkové výši 5 455 742,-Kč, z toho: 5 mil. Kč z FRIM a 455 742,- Kč z účelové investiční dotace (SZNN).

Hospodářský výsledek KaM v doplňkové činnosti za rok 2006 činil 6 781 468,80 Kč.

Celkový **Hospodářský výsledek** KaM roku 2006 – zisk ve výši 12 444 456,11 Kč navrhujeme převést dle Zákona č. 111/1998 Sb., o vysokých školách a dle Směrnice kvestora č. 59/2003 – *Vnitřní pravidla hospodaření* v plné výši do Fondu reprodukce investičního majetku (FRIM).

Přehled vývoje ve **fondech** je v tabulce 14.

**TAB 14** Fondy

	Fond odměn	Fond rezervní	FRIM	Fond sociální	Celkem
Stav k 1.1.2006	422	767 399	197 069	0	964 890
Čerpání fondu	0	0	33 622 225	0	33 622 225
Tvorba fondu	0	0	38 044 923*	0	38 044 923
Stav k 31.12.2006	422	767 399	4 619 767	0	5 387 588
Nárok na přiděl do fondu za rok 2006	0	0	12 444 456	0	12 444 456
Předpokládaný stav po přidělu	422	767 399	17 064 223	0	17 832 044

\* FRIM byl v roce 2006 tvořen z hospodářského výsledku roku 2005 ve výši 10 325 058,12 Kč, odpisů za rok 2006 ve výši 16 874 864,75 Kč, zůstatkové ceny z prodaného majetku ve výši 13 812,- Kč a z výměny s FEKT ve výši 5 mil. Kč. Dále z rektorátu VUT na výstavbu hřiště na Purkyňově a parkovacích ploch v areálu PPV v celkové výši 1 450 000,-Kč a na stravovací provoz na FCH ve výši 4 381 188,60 Kč.

Přehled hospodaření KaM v roce 2006 a index vzhledem k roku 2005 je v přehledu hospodaření v tabulce 15.



**TAB 15** Příloha k účetní závěrce – Přehled hospodaření KaM v roce 2006

ÚSy ÚAn Syntetický účet		Hlavní činnost		Doplňková činnost		Celkem	
		Kč	06/05	Kč	06/05	Kč	06/05
<b>NÁKLADY</b>							
501	Spotřeba materiálu	52 040 117	89,70	5 518 556	96,34	57 558 674	90,30
502	Spotřeba energie	49 743 402	115,18	1 244 757	120,78	50 988 160	115,31
504	Prodané zboží			4 000 512	109,28	4 000 512	109,28
511	Opravy a udržování	21 354 143	99,82	310 673	7,81	21 664 816	85,40
512	Cestovné	14 206	26,09	12 103		26 309	48,33
513	Náklady na reprezentaci	7 557	59,40	6 188	44,34	13 745	51,52
518	Ostatní služby	23 571 295	99,62	1 449 303	269,07	25 020 598	103,39
521	Mzdové náklady	37 713 122	98,14	2 327 150	100,92	40 040 272	98,30
524	Zákonné sociální pojištění	13 062 663	97,69	810 190	100,54	13 872 853	97,85
527	Zákonné sociální náklady	389 816	150,49	34 588	1113,34	424 405	161,90
531	Daň silniční	11 655	91,95			11 655	91,95
538	Ostatní daně a poplatky	3 600	86,75			3 600	86,75
543	Odpis nedobytné pohledávky	54 776	716,03	17 082	10,77	71 858	43,21
545	Kursová ztráta	308	51,34			308	51,34
549	Jiné ostatní náklady	-7 939 266	75,25	8 155 713	73,24	216 447	37,06
551	Odpisy DNM a DHM	19 146 427	107,67			19 146 427	107,67
552	Zůstatková cena prod. NM a HM	13 812				13 812	
559	Tvorba zákon. opravných položek			9 613		9 613	
700	Vnitropodnikové náklady	482 201	102,05	5 674 010	5169,98	6 156 211	1057,26
<b>NÁKLADY CELKEM</b>		<b>209 669 835</b>	<b>101,73</b>	<b>29 570 438</b>	<b>100,35</b>	<b>239 240 273</b>	<b>101,56</b>
<b>VÝNOSY</b>							
602	100 Tržby z prodeje služeb-služby			12 509 955	63,68	12 509 955	63,68
	100 Tržby z prodeje služeb-cizí stráv.			6 231 035	140,57	6 231 035	140,57
	100 Tržby z prodeje služeb-lic. distr.el.e.			1 596 300	131,57	1 596 300	131,57
	100 Tržby z prodeje služeb-studenti	33 636 576	100,47			33 636 576	100,47
	100 Tržby z prodeje služeb-zaměst.VUT	2 144 841	97,73			2 144 841	97,73
	200 Tržby z prodeje služeb-nájem.dlouh.			4 478 678	101,50	4 478 678	101,50
	201 Tržby z prodeje služeb-nájem.krátk.			48 160	137,78	48 160	137,78
	202 Tržby z prodeje služeb-nájem.bytl			141 493	112,92	141 493	112,92
	203 Tržby z prodeje služeb-kolejné	127 833 884	157,54			127 833 884	157,54
	204 Tržby z prodeje služeb-náj.nep.DPH			350 098	101,84	350 098	101,84
	800 Tržby z prodeje služeb-doplň.prodej	4 899 930	102,38	824 808	273,14	5 724 738	112,52
	801 Tržby z prodeje služeb-bufet			2 323 805	149,76	2 323 805	149,76
604	100 Tržby za prodané zboží			5 009 336	107,88	5 009 336	107,88
	200 Smluvní pokuty a úroky z prod. daň.	2 256 962	896,94		0,00	2 256 962	749,92
644	Úroky	757 759	373,38			757 759	373,38
645	100 Kurzové zisky			10		10	
649	101 Jiné ost.výnosy-rabat	491 878	349,86			491 878	349,86
	200 Jiné ost.výnosy-přefakt.telefony			93 078	73,05	93 078	73,05
	201 Jiné ost.výnosy-přefakt.údržba			111 230	119,27	111 230	119,27
	202 Jiné ost.výnosy-přefakt.slужby			236 179	112,94	236 179	112,94
	203 Jiné ost.výnosy-energie			1 617 548	112,57	1 617 548	112,57
	300 Jiné ost.výnosy-úhrady od pojišť'oven	3 591	2,81			3 591	2,81
	908 Jiné ost.výnosy-postihy studentů	60 348	33,73			60 348	33,73
	995 Jiné ost.výnosy-minulé účetní období	83 364	128,17	3 352	-7,56	86 716	418,60
	600 Jiné ost.výnosy-odpisy dotací	2 271 562	139,69			2 271 562	139,69
	999 Jiné ost.výnosy-ostatní	305 821	95,07	443 525	65,01	749 346	74,64
652	100 Tržby z prodeje DNM a DHM	31 529				31 529	
700	400 Vnitroorg.výnosy-výkony KaM	13 372	12,04	286 384	68,76	299 757	56,82
	800 Vnitroorg.výnosy-ostatní	71 558	101,59	46 933		118 491	168,22
	500 Vnitroorg.výnosy-stravování zaměst.	2 223 950				2 223 950	106,83
<b>Výnosy celkem bez dotace</b>		<b>177 086 926</b>	<b>136,38</b>	<b>36 351 906</b>	<b>91,66</b>	<b>213 438 832</b>	<b>125,92</b>
691	100 Provozní dotace-základní	277 000	35,02			277 000	35,02
	110 Provozní dotace-doplňková	37 968 897	50,22			37 968 897	50,22
<b>Dotace celkem</b>		<b>38 245 897</b>	<b>50,06</b>			<b>38 245 897</b>	<b>50,06</b>
<b>VÝNOSY CELKEM</b>		<b>215 332 823</b>	<b>104,41</b>	<b>36 351 906</b>	<b>91,66</b>	<b>251 684 729</b>	<b>102,35</b>
<b>HOSPODÁŘSKÝ VÝSLEDEK</b>		<b>5 662 987</b>		<b>6 781 469</b>		<b>12 444 456</b>	

## **Výroční zpráva za rok 2006**

Vysoké učení technické v Brně  
Koleje a menzy v Brně

IČ: 00216305, DIČ: CZ00216305

Kolejní 2, 612 00 Brno  
[www.kam.vutbr.cz](http://www.kam.vutbr.cz)  
tel.: 541 142 900  
fax: 541 142 925

Koncept, editor a grafika: Antonino Milicia  
(texty prošly redakcí vedoucích oddělení)

Fotografie:

Jan Ševčík: strana 18 (4×)

Ondra Vala: strana 24

Antonino Milicia: ostatní fotografie  
(fotografie nemusí být vždy aktuální k roku 2006)

První vydání

Tiskem: 25. 7. 2007

Tento výtisk je neprodejný