



VYSOKÉ UČENÍ TECHNICKÉ V BRNĚ  
KOLEJE A MENZY

VÝROČNÍ ZPRÁVA ZA ROK 2007

Výroční zpráva Kolejí a menz VUT v Brně seznamuje s nejvýznamnějšími událostmi a změnami, které nastaly v roce 2007. Zaměřuje se především na hlavní činnosti Kolejí a menz, tedy ubytování a stravování studentů a zaměstnanců VUT v Brně.

Koncepce výroční zprávy sleduje aktivity Kolejí a menz a jejich rozvoj v uplynulém roce ve třech rovinách: institucionální, organizačních procesů a výkonů KaM.

# Obsah

KaM VUT v Brně v roce 2007 ve zkratce.....	5
Základní informace.....	6
Statut Kolejí a menz VUT v Brně.....	6
Poslání Kolejí a menz VUT v Brně.....	6
Základní přehled kapacit a výkonů.....	7
Organizační struktura.....	8
Vedení.....	9
Zaměstnanci.....	11
Ubytovací služby.....	13
Kapacity pro ubytování.....	13
Ubytování studentů.....	14
Využití kapacity pro ubytování studentů v roce 2007.....	14
Služby na kolejích.....	17
Zvýšení standardu ubytování v roce 2007.....	17
Ubytování zahraničních studentů.....	19
Ubytování zaměstnanců.....	19
Ubytování v doplňkové činnosti.....	21
Stravovací služby.....	23
Kapacity pro stravování.....	23
Stravování studentů a zaměstnanců VUT.....	25
Stravování v doplňkové činnosti.....	25
Institucionální rozvoj.....	27
Komunikace se zákazníky.....	27
Ochrana životního prostředí.....	27
Poradenské centrum Přes bloky.....	29
Kulturní centrum Starý pivovar.....	31
Technický rozvoj.....	33
Stavební a nestavební investice a údržba.....	33
Stavební investice.....	33
Nestavební investice.....	37
Opravy a údržba.....	39
Informační technologie.....	41
Ekonomika.....	43



V únoru proběhla v areálu Pod Palackého vrchem konference *For Campus 2007* zaměřená na problematiku stravování na vysokých školách a zejména na trendy v této oblasti.

Součástí konference byla i soutěž kuchařů *Campus cup*. Odborná porota jako **vítězný pokrm** vybrala *filet z lososa vařený v marinádě s koprem a limetkou obložený těstovinou farfalle zdobený grilovanou zeleninou a podlitý smetanovou omáčkou s kapary*, který připravil kuchař Petr Horáček z **VUT v Brně**.

## KaM VUT v Brně v roce 2007 ve zkratce

2 vyrobených jídel  
000 000

KaM překonaly léta dobývanou hranici dvou milionů vyrobených jídel (přesně 2 051 745), což pro VUT v Brně a Českou republiku představuje novodobý rekord.

0 nárůst kolejného  
%

KaM se obešly bez zvýšení cen za ubytování. Průměrná roční výše kolejného se zvýšila o 19 Kč za rok, což představuje navýšení o pouhé 0,08%.

0 pokojů bez internetu

KaM dokončily připojení kolejí k internetu a dosáhly úplného pokrytí internetem ve studentské i zaměstnanecké kapacitě – vše s vysokorychlostním připojením.

7 ubytovací kapacita  
000

KaM otevřením Penzionu Starý pivovar a rekonstrukcí volných prostor na kolejích s ubytovací kapacitou již přesáhly hranici 7 000 lůžek (přesně 7 018).

# Základní informace

## Statut Kolejí a menz VUT v Brně

Úplný název:	Koleje a menzy Vysokého učení technického v Brně
Zkrácený název:	Koleje a menzy VUT v Brně <i>nebo</i> KaM VUT
Název pro obchodní styk:	Vysoké učení technické v Brně Koleje a menzy
Zkratka názvu pro vnitřní předpisy a normy, vnitřní a kontextovou potřebu:	KaM

Koleje a menzy VUT v Brně jsou další součástí Vysokého učení technického v Brně, která pro podporu hlavních činností VUT a harmonického rozvoje studentů a akademického prostředí VUT v rozsahu svých možností pečuje o sociální podmínky, zejména o ubytování studentů a o stravování studentů a zaměstnanců.

KaM jako „součást 80“ hospodaří dle Zákona č. 111/1998 Sb. v rámci VUT v Brně se společným IČ a DIČ, včetně jednotného účetnictví. VUT v Brně je vlastníkem veškerého majetku KaM.

Koleje a menzy VUT v Brně jsou v přímé podřízenosti rektora VUT, metodicky řízené kvestorem VUT. Poradním sborem rektora je Dozorčí rada KaM, která, ve složení určeném rektorem, projednává koncepční záležitosti Kolejí a menz VUT v Brně a sleduje jejich činnost.

(Výtah ze statutu VUT v Brně, statutu Dozorčí rady KaM, případně dalších norem)

## Poslání Kolejí a menz VUT v Brně

Koleje a menzy VUT v Brně zajišťují ubytování, stravování a služby s tím související studentům a zaměstnancům VUT v Brně a s ohledem na provozní možnosti i dalším zákazníkům.

KaM koncipují své aktivity s ohledem na celospolečenský kontext; dbají na zájmy školy, regionu, na zájmy národní i evropské; podporují ideje občanské společnosti a trvale udržitelného rozvoje; při realizaci svých aktivit usilují o ochranu životního prostředí.

## Základní přehled kapacit a výkonů

KAPACITY, stav k 31. 12. 2007

### Ubytování

Kapacita vyhrazená pro ubytování studentů	6 798 lůžek
Kapacita vyhrazená pro ubytování zaměstnanců	140 lůžek
Kapacita vyhrazená pro doplňkovou činnost	80 lůžek
Celková ubytovací kapacita	7 018 lůžek

### Stravování

Počet provozů	18
Celková výrobní kapacita	14 300 jídel/den
Celková kapacita míst	1 397 míst

VÝKONY, za rok 2007 (bez DPH)

### Ubytování

(období od 1.1.2007 do 31.12.2007)

Průměrný počet obsazených lůžek ve studentské kapacitě	5 609 lůžek
Průměrná obsazenost kapacity pro ubytování studentů	82,5%
Obsazenost kapacity pro ubytování studentů ke sledovanému datu 25. 10.	99,7%
Průměrná výše kolejného	23 610,- Kč/rok
Jednotkové neinvestiční náklady kolejí na ubytovaného studenta	21 594,- Kč/rok
Jednotkové neinvestiční náklady kolejí na lůžkoden	59,16 Kč/lůžkoden
Tržby z ubytování studentů (kolejné)	132 426 499,- Kč
Tržby z ubytování studentů (kolejné a další poplatky) celkem	133 094 106,- Kč
Tržby z ubytování v doplňkové činnosti – zaměstnanci VUT	2 532 114,- Kč
Tržby z ubytování v doplňkové činnosti – ostatní	7 992 688,- Kč
Tržby z ubytování celkem	143 618 908,- Kč

### Stravování

Počet hlavních jídel prodaných studentům	1 722 886 jídel
Počet hlavních jídel prodaných zaměstnancům VUT – závodní stravování	116 380 jídel
Počet hlavních jídel prodaných v doplňkové činnosti	162 479 jídel
Celkový počet prodaných hlavních jídel	2 051 745 jídel
Tržby ze stravování studentů včetně doplňkového sortimentu, bez zboží	43 697 054,- Kč
Tržby ze stravování zaměstnanců VUT včetně doplňkového sortimentu, bez zboží	5 187 769,- Kč
Tržby ze stravování v doplňkové činnosti celkem	20 590 582,- Kč
Tržby ze stravování celkem	69 475 405,- Kč

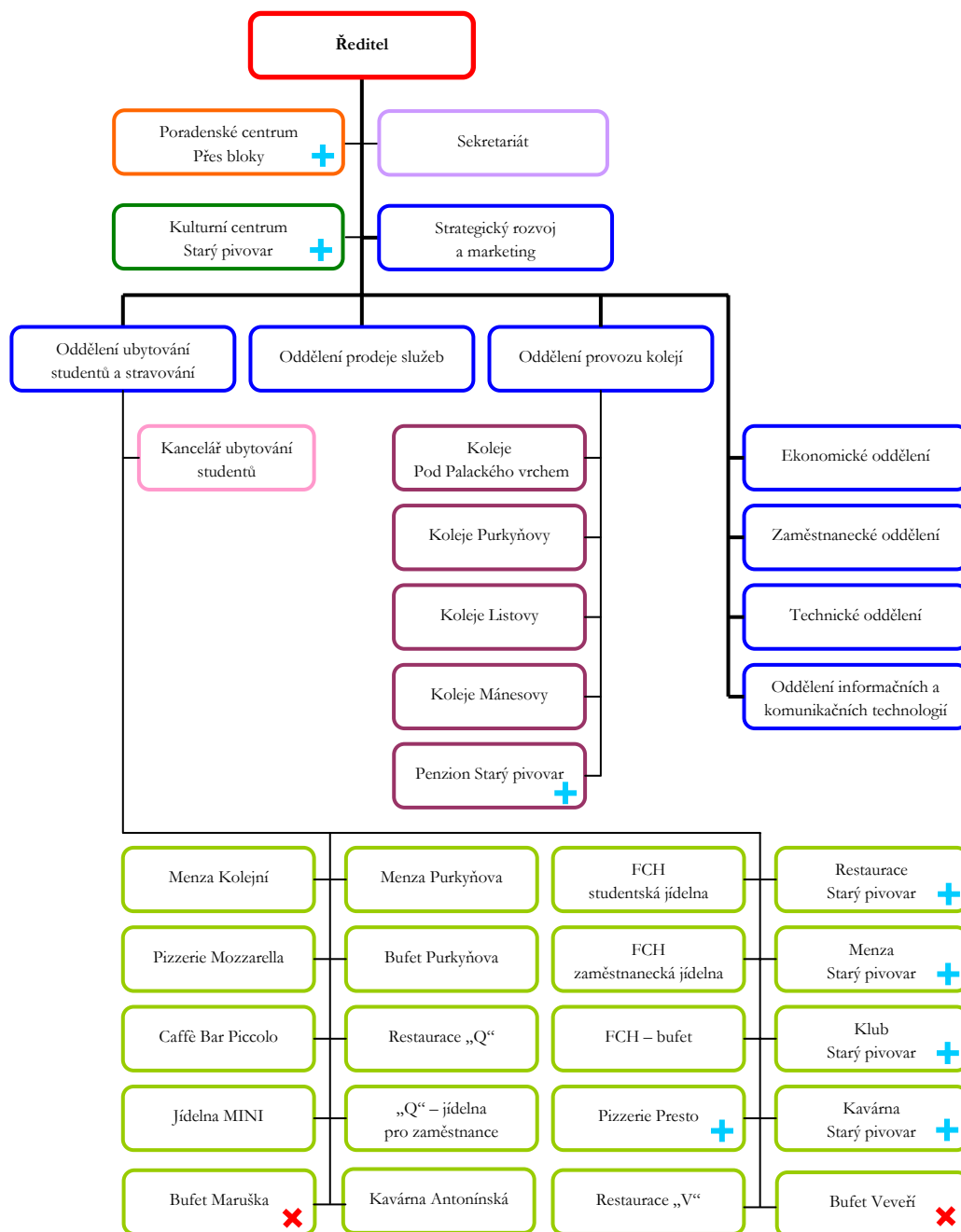
### Ostatní

Ostatní tržby	15 875 854,- Kč
Dotace	37 422 648,- Kč

### Hospodaření

Výnosy celkem	266 392 815,- Kč
Náklady celkem	259 749 576,- Kč
Hospodářský výsledek	6 643 239,- Kč

# Organizační struktura



Organizační struktura na obrázku zahrnuje všechny změny, které během roku 2007 nastaly, tzn. vznik nového ubytovacího provozu Penzion Starý pivovar, otevření pěti a uzavření dvou stravovacích provozů, vznik Poradenského centra Přes bloky a Kulturního centra Starý pivovar. (+ nové provozování, × uzavřené provozování).



# Vedení

Vedení Kolejí a menz představuje ředitel a osm jeho nejbližších spolupracovníků:

Ing. Jaroslav Grulich  
**Ředitel**

*vedení (abecedně)*

Bc. Elena Adžiovská

**Oddělení prodeje služeb (OPS)**

Poslání oddělení: zajišťovat organizaci ubytování zaměstnanců VUT a oblast komerčního využití ubytovacích kapacit VUT.

Jana Kalousková

**Oddělení ubytování studentů a stravování (OUS)**

Poslání oddělení: zajišťovat organizaci ubytování studentů a stravování.

Ing. Vítězslav Krivánek

**Oddělení informačních a komunikačních technologií (OIKT)**

Poslání oddělení: zabezpečovat potřeby KaM v oblasti informačních a komunikačních technologií.

Ing. Antonino Milicia

**Strategický rozvoj a marketing (SRM)**

Poslání: dbát na celkové směřování KaM k realizaci poslání, s důrazem na vazbu k zákazníkům, kvalitu poskytovaných služeb, efektivnost probíhajících procesů a dlouhodobý rozvoj.

Marcela Spálenková

**Zaměstnanecké oddělení (ZO)**

Poslání oddělení: zajišťovat odpovídající personální obsazení pracovišť KaM a zvyšování kvalifikace zaměstnanců KaM.

Ing. Jan Ševčík

**Technické oddělení (TO)**

Poslání oddělení: zajišťovat provoz a údržbu staveb a strojů ve správě KaM a investiční akce.

PaedDr. Jiří Štěpánek

**Oddělení provozu kolejí (OPK)**

Poslání oddělení: zabezpečovat odpovídající standard ubytování na kolejích VUT v Brně.

Ing. Vladimíra Žáková, statutární zástupce ředitele

**Ekonomické oddělení (EO)**

Poslání oddělení: zabezpečovat činnost ostatních oddělení KaM a organizace jako celku v ekonomické a finanční oblasti a zajišťovat administrativu KaM v oblasti účetnictví a výkaznictví.



V roce 2007 přibylo nejvíce nových provozů i zaměstnanců KaM v areálu Starého pivovaru. Zákazníky jsou zde především studenti a zaměstnanci Fakulty informačních technologií.

Na obrázku je jídelna Starý pivovar.

# Zaměstnanci

Nejvýznamnějšími změnami souvisejícími s oblastí personalistiky v roce 2007 byly změny v oblasti stravování. V roce 2007 bylo založeno 7 středisek (personálně bylo obsazeno 6) a jeden provoz zanikl<sup>1</sup>:

- 30. 9. 2007 – Bufet Maruška (80413) – provoz zanikl,
- 1. 10. 2007 – Menza Starý pivovar (80431) – 7 zaměstnanců,
- 1. 10. 2007 – Restaurace Starý pivovar (80432) – 7 zaměstnanců,
- 1. 10. 2007 – Kavárna Starý pivovar (80433) – 1 zaměstnanec,
- 1. 10. 2007 – Pivnice Starý pivovar (80434) – 2 zaměstnanci,
- 1. 10. 2007 – Maloobchodní prodejna Starý pivovar (80435) – neobsazeno,
- 1. 10. 2007 – Kulturní centrum Starý pivovar (80436) – 1 zaměstnanec,
- 1. 10. 2007 – Penzion Starý pivovar (80437) – 1 zaměstnanec.

Důsledkem těchto opatření došlo ke změnám v počtu zaměstnanců KaM (tabulka 1). Z tabulky je zřejmé, že pokles počtů zaměstnanců byl ve všech oblastech (administrativa, koleje, menzy). Rozdíl ve změně počtu zaměstnanců v tabulce 1 a 2 je způsoben různou strukturou úvazků.

**TAB 1** Změny počtu zaměstnanců v roce 2007 (nepřepočtené stavy)

	ředitelství	koleje	menzy	celkem
nástupy	15	30	72	117
výstupy	15	47	46	108
změna	0	-17	+26	+9

**TAB 2** Hlavní statistické ukazatele v oblasti lidských zdrojů (vývoj v letech 1996 až 2007)

rok	1996	1997	1998	1999	2000	2001	2002	2003	2004	2005	2006	2007
přepočtený počet zaměstnanců	369,41	372,82	324,77	288,60	274,73	279,58	278,30	274,01	239,12	249,75	217,49	234,82
průměrná hrubá mzda [Kč]	6 752	6 968	7 842	8 122	8 572	9 154	9 766	10 760	13 663	13 494	15 189	16 169
vyplacené mzdy [tis. Kč]	32 177	33 059	31 915	29 772	28 519	30 798	32 992	35 877	39 412	40 734	40 040	45 823

V roce 2007 byl celkový počet dnů, kdy byly pobírány nemocenské dávky, 5 440 kalendářních dnů. Z toho 76 dnů pracovní neschopnosti bylo následkem pracovních úrazů (3 zaměstnanci) a 152 dnů nepracovních úrazů (3 zaměstnanci). Dlouhodobě práce neschopných (souvislá pracovní neschopnost nad 30 dní) bylo 43 zaměstnanců, kteří pobírali nemocenské dávky celkem 3 059 kalendářních dnů.

Čtyřprocentní povinný podíl zaměstnaných zdravotně postižených osob odpovídal počtu 9,36 zaměstnanců. V roce 2007 KaM zaměstnávaly 9,5 osob se zdravotním postižením a využitím náhradního plnění v počtu 2,88 zaměstnanců zaměstnaly celkem 12,38 osob se zdravotním postižením.

<sup>1</sup> Nominální vznik provozů v informačním systému. Personální zajištění a otevření veřejnosti má pozdější datum. Ze stejného důvodu není v přehledu Pizzerie Presto, která byla nominálně založena v roce 2006, byť byl provoz pro veřejnost otevřen v roce 2007.



Významná část zdrojů pro rozvoj ubytovací kapacity kolejí VUT v Brně je směřována na vybavení pokojů novým nábytkem.

Na snímku je jeden z **pokojů vybavených novým nábytkem** v budově A02 na kolejích PPV.

# Ubytovací služby

Koleje VUT v Brně slouží především pro ubytování studentů. Část ubytovací kapacity je využívána pro ubytování zaměstnanců VUT a doplňkovou činnost.

## Kapacity pro ubytování

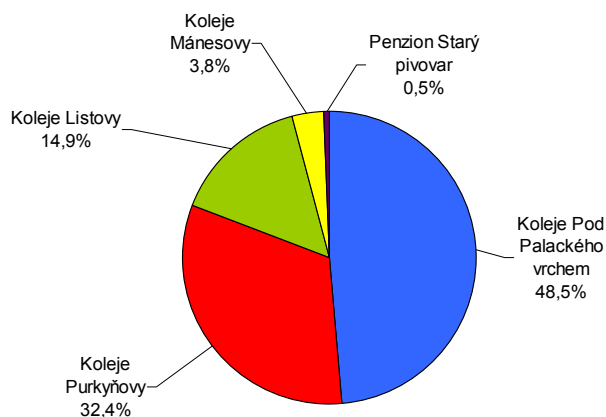
VUT v Brně disponuje čtyřmi areály kolejí (viz tabulka 3, lůžková kapacita k 31. 12. 2007):

**TAB 3** Dislokace ubytovacích kapacit VUT v Brně

Areál	Adresa	Objekty	Celková kapacita
Koleje Pod Palackého vrchem (PPV)	Brno, Kolejní 2	A02, A03, A04, A05	3 402
Koleje Purkyňovy	Brno, Purkyňova 93	B02, B04, B05, B07	2 273
Koleje Listovy	Brno, Kounicova 46/48	C01, C02, C03	1 044
Koleje Mánesovy	Brno, Mánesova 12	D01, D02	264
Penzion Starý pivovar	Brno, Božetěchova 1	P03, R03, R04	35
CELKEM		16	7 018

Strukturu ubytovací kapacity přehledně popisuje koláčový graf (Graf 1):

**GRAF 1** Struktura ubytovacích kapacit VUT v Brně



Pokoje na kolejích PPV určené pro **ubytování studentů** mají vlastní sociální zařízení a kuchyňku vždy pro tři nebo čtyři ubytované studenty. Na Purkyňových a Listových kolejích jsou sociální zařízení a kuchyně společné na patře. Na Mánesových kolejích mají vždy tři ubytování vlastní sociální zařízení a kuchyňka je společná na patře. V Penzionu Starý pivovar jsou pokoje se sociálním zařízením vlastním nebo společným pro dva pokoje a přibližně dvě třetiny pokojů mají vlastní kuchyňku. Od roku 2007 mají všechny pokoje přípojku k internetu.

Ubytování pro **zaměstnance** a dlouhodobě ubytované bylo v průběhu roku 2007 přechodně rozšířeno i na studentskou kapacitu, a to na pokoje, které nebyly obsazeny studenty, a od září i na novou kapacitu v Penzionu Starý pivovar. Všechny pokoje mají přípojku k internetu.

V tabulce 4 je podrobný přehled ubytovací kapacity kolejí a změny, které u ní v roce 2007 nastaly.

**TAB 4** Ubytovací kapacita VUT v Brně v roce 2007 – počet lůžek

Koleje	lůžek	Ubytovací kapacita – stav k 1. 1. 2007 a 31. 12. 2007											
		studenti			zaměstnanci			doplňková činnost			celkem		
		1.1.	31.12.	změna	1.1.	31.12.	změna	1.1.	31.12.	změna	1.1.	31.12.	změna
PPV	1				23	23	0				23	23	0
	2	1380	1380	0	68	68	0	80	80	0	1528	1528	0
	3	1848	1848	0	3	3	0				1851	1851	0
	Σ	<b>3228</b>	<b>3228</b>	<b>0</b>	<b>94</b>	<b>94</b>	<b>0</b>	<b>80</b>	<b>80</b>	<b>0</b>	<b>3402</b>	<b>3402</b>	<b>0</b>
Purkyňovy	1	1	0	-1	4	4	0				5	4	-1
	2	994	1002	+8	10	10	0				1004	1012	+8
	3	1239	1251	+12	6	6	0				1245	1257	+12
	4							4	0	-4	4	0	-4
	Σ	<b>2234</b>	<b>2253</b>	<b>+19</b>	<b>20</b>	<b>20</b>	<b>0</b>	<b>4</b>	<b>0</b>	<b>-4</b>	<b>2258</b>	<b>2273</b>	<b>+15</b>
Listovy	1				2	2	0				2	2	0
	2	1028	1028	0	14	14	0				1042	1042	0
	Σ	<b>1028</b>	<b>1028</b>	<b>0</b>	<b>16</b>	<b>16</b>	<b>0</b>				<b>1044</b>	<b>1044</b>	<b>0</b>
Mánesovy	1	88	88	0							88	88	0
	2	176	176	0							176	176	0
	Σ	<b>264</b>	<b>264</b>	<b>0</b>							<b>264</b>	<b>264</b>	<b>0</b>
Starý pivovar	1	0	21	+21	0	10	+10				0	+31	+31
	2	0	4	+4	0						0	+4	+4
	Σ	<b>0</b>	<b>25</b>	<b>+25</b>	<b>0</b>	<b>10</b>	<b>+10</b>				<b>0</b>	<b>+35</b>	<b>+35</b>
<b>CELKEM</b>		<b>6754</b>	<b>6798</b>	<b>+44</b>	<b>130</b>	<b>140</b>	<b>+10</b>	<b>84</b>	<b>80</b>	<b>-4</b>	<b>6968</b>	<b>7018</b>	<b>+50</b>

V **doplňkové činnosti** provozují KaM v areálu Pod Palackého vrchem Hotel Palacký\*\*\* se 40 dvoulůžkovými pokoji s vlastním sociálním zařízením, lednicí, televizí včetně satelitního příjmu, telefonem, přípojkou k internetu. Dále zajišťují obsazování rekreačního střediska Ramzová (RSR) v Jeseníkách s 54 pevnými lůžky a 20 přistýlkami v 19 dvoulůžkových až čtyřlůžkových pokojích ve 4 okálech. Pokoje mají k dispozici vlastní nebo společné sociální zařízení a kuchyňky.

## Ubytování studentů

### Využití kapacity pro ubytování studentů v roce 2007

Koleje VUT v Brně měly v roce 2007 pro ubytování studentů k dispozici lůžkovou kapacitu 6 798 lůžek. Na základě rezervací zahraničních studentů, kteří nastoupili ke studiu na VUT v prezenční formě nebo v rámci výměnných studijních programů (SOCRATES, ERASMUS, apod.), byla vyčleněna kapacita v počtu 247 lůžek.

Proces a podmínky ubytování studentů v akademickém roce 2007/2008 přinesl řadu zjednodušení a nových alternativ. Kriteria pro získání kolejního místa významně redukovala počet studentů v pořadnících, bylo zvýhodněno ubytování na kolejích i o prázdninách a studenti dostali možnost uzavírat dlouhodobé – kontinuální smlouvy, tedy bez každoročního zpracování žádostí v pořadníku žadatelů.

V akademickém roce 2007/2008 bylo přijato 9 278 žádostí o ubytování na kolejích (z toho 2 948 budoucích studentů prvních ročníků, 6 330 od studentů vyšší ročníků ve všech stupních studia). Z důvodů nedostatečné lůžkové kapacity kolejí nemohlo být 2 310 žádostem vyhověno, tj. 25% studentů.

Počet studentů, kteří měli možnost v termínu od 2. 4. do 24. 5. 2007 si v rámci předubytování rezervovat pokoj a nemuseli dle *Pravidel pro ubytování studentů a zaměstnanců VUT v kolejích VUT*

v Brně v akademickém roce 2007/2008 podávat žádost o ubytování, byl k datu 31. 5. 2007 celkem 4 454. Tato skupina studentů si mohla rezervovat stávající pokoj nebo si mohla v další fázi pokoj změnit, a to z celkové nabídky pokojů. V termínu od 18. 6. 2007 do 15. 7. 2007 si měli možnost podat žádost budoucí studenti prvních ročníků.

Proces rezervací pokojů, resp. lůžek a podávání žádostí probíhal elektronicky na portále VUT v Brně použitím vutloginu a hesla. Studenti měli možnost podat si žádost, popř. změnit rezervaci ještě ve druhém a třetím kole, která probíhala v termínu od 16. 8. do 14. 9. 2007. Vzhledem k tomu, že ne všichni studenti využili nabídku na přidělené ubytování nebo neuhradili jistinu ve výši 750,- Kč, vytvořila se volná kapacita pro další žadatele. Na základě zpracovaného pořádku bylo dodatečně kladně vyřízeno 544 žádostí o ubytování na kolejích.

Ubytování studentů všech stupňů studia na kolejích v akademickém roce 2007/2008 probíhalo ve dnech 17. 9. – 23. 9. 2007.

Část ubytovací kapacity byla v provozu i v době prázdnin. Prakticky to znamenalo, že kontinuálně uzavřené smlouvy umožnily studentům využít studentskou lůžkovou kapacitu k ubytování po dobu jejich letních aktivit v Brně a přilehlém okolí. Celkem byla v době letních prázdnin studentům k dispozici na kolejích Pod Palackého vrchem, Purkyňových a Listových kolejích kapacita 3 300 lůžek (bloky A02, A04, A05 C02, B05 a část bloku B07).

Snahou o získání potenciálního zákazníka (klienta) = budoucího studenta, který by našich ubytovacích i stravovacích služeb využil i v dalším roce, bylo oslovení 200 zahraničních univerzit a 225 středních škol na území ČR naší nabídkou. Svou aktivní činností v průběhu celého roku 2007 se dispečinku ubytování studentů (DUS) podařilo maximálně vytížit studentskou lůžkovou kapacitu, a to všemi možnými formami oslovení studentů.

Obsazení kapacity vyčleněné pro ubytování studentů – viz tabulka 5.

**TAB 5** Obsazenost kapacity pro ubytování studentů v roce 2007

měsíc dnů v měsíci	1 31	2 28	3 31	4 30	5 31	6 30	7 31	8 31	9 30	10 31	11 30	12 31
<b>Kolejní</b>	98 517	89 719	99 589	96 320	98 859	85 615	43 271	42 471	56 847	99 174	96 293	99 309
kapacita	3 228	3 228	3 228	3 228	3 228	3 228	3 228	3 228	3 228	3 228	3 228	3 228
obsazenost	98,5%	99,3%	99,5%	99,5%	98,8%	88,4%	43,2%	42,4%	58,7%	99,1%	99,4%	99,2%
<b>Purkyňova</b>	69 049	62 384	69 080	66 851	68 750	55 934	15 703	15 877	29 353	69 639	67 483	69 689
kapacita	2 233	2 233	2 330	2 233	2 233	2 233	2 233	2 233	2 253	2 253	2 253	2 253
obsazenost	99,8%	99,8%	99,8%	99,8%	99,3%	83,5%	22,7%	22,9%	43,4%	99,7%	99,8%	99,8%
<b>Kounicova</b>	31 731	28 667	31 745	30 723	31 657	26 371	8 518	8 511	14 704	31 813	30 807	31 808
kapacita	1 028	1 028	1 028	1 028	1 028	1 028	1 028	1 028	1 028	1 028	1 028	1 028
obsazenost	99,6%	99,6%	99,6%	99,6%	99,3%	85,5%	26,7%	26,7%	47,7%	99,8%	99,9%	99,8%
<b>Mánesova</b>	7 892	7 265	8 099	7 799	7 927	6 435	0	0	2 723	8 040	7 826	8 050
kapacita	264	264	264	264	264	264	264	264	264	264	264	264
obsazenost	96,4%	98,3%	99,0%	98,5%	96,9%	81,3%	0%	0%	34,4%	98,2%	98,8%	98,4%
<b>Starý pivovar</b>									330	713	694	744
kapacita									25	25	25	25
obsazenost									44,0%	92,0%	92,5%	96,0%
<b>Celkem</b>	207 189	188 035	208 513	201 693	207 193	174 355	67 495	66 859	103 957	209 379	203 103	209 600
kapacita	6 753	6 753	6 753	6 753	6 753	6 753	6 753	6 753	6 798	6 798	6 798	6 798
obsazenost	99,0%	99,4%	99,6%	99,6%	99,0%	86,1%	32,2%	31,9%	51,0%	99,4%	99,6%	99,5%

počet lůžek / počet lůžek / obsazenost





V roce 2007 byla na kolejích Pod Palackého vrchem dokončena sportoviště. Velké hřiště se sypným povrchem vybudované v předchozím roce bylo doplněno o **hřiště na plážový volejbal** a posezení pro opětovné načerpání sil.



## Služby na kolejích

Studenti a zaměstnanci mohli v roce 2007 využívat těchto služeb:

- administrativní služby dispečinku ubytování studentů,
- výměny ložního prádla,
- využití společných místností (studovny, televizní místnosti, stolní tenis atd.),
- počítačové sítě KolejNet a jejím prostřednictvím přístupu k internetu (zahrnuje řadu dalších služeb),
- ohlašování závad na pokojích a společných zařízeních prostřednictvím elektron. knihy závad,
- webu Kolejů a menz,
- získávání informací (a dotazování) na Informačním portálu kolejů a menz,
- možnosti diskuse o problematice rozvoje KaM na diskusním fóru,
- využívání prádelen vybavených výkonnými a spolehlivými pračkami a sušičkami,
- bezdozorového kopírování,
- půjčování vysavačů,
- umístování kol v kolárnách,
- ukládání odpadu recyklovatelného (papír, sklo, PET lahve) a nebezpečného (baterie, léky),
- parkování v areálech,
- dalších služeb nezávislých poskytovatelů v jednotlivých areálech (obchody, pohostinství, sportovní a kulturní zařízení atd.).

## Zvýšení standardu ubytování v roce 2007

Kromě zajištění každodenních a pravidelně se opakujících činností jako je úklid areálů a běžná údržba a servis technických zařízení (výtahy, vzduchotechnika, počítačová síť apod.) byl standard bydlení zvýšen nákupem řady nového vybavení a realizací plánovaných investic a oprav:

- 155 nových ledniček (převážně na bloku A03),
- 256 nových váleň (C01-175, A04-50, A05-31),
- kompletní výměna nábytku na 5. a 6. patře bloku A02 spolu s vymalováním pokojů, položením nových podlahových krytín a rozšířením zásuvkového okruhu,
- nový set průmyslové pračky a sušičky Miele na A02,
- 2 nové stroje na čištění podlah (A02, Listovy koleje),
- 650 stolních lamp (Purkyňova 350 kusů, A03 – 300 kusů),
- dovybavení kuchyňek mikrovlnnými troubami na Listových kolejích,
- 170 kusů nových židlí (B07),
- nátěr oken na bloku B04 (6 podlaží, tj. polovina bloku),
- vymalování koupelen na Purkyňových kolejích,
- vymalování chodeb bloku A02,
- nový zásuvkový okruh pro PC na 5. a 6. patře Listových kolejí,
- nový povrch schodiště, včetně nových protiskluzných schodišťových hran na bloku C02,
- rozšíření sportovního areálu PPV o hřiště na plážový volejbal.



V novém areálu Starý pivovar Fakulty informačních technologií na Božetěchově ulici byly vyhrazeny prostory i pro vybudování kapacity pro ubytování zaměstnanců a doktorandů fakulty. Všechny 24 lůžek **Penzionu Starý pivovar** nabízí nejmodernější vybavení z celé ubytovací kapacity VUT v Brně.

## Ubytování zahraničních studentů

Na kolejích VUT v Brně jsou ubytovány i stovky zahraničních studentů (viz tabulka 6). Studenti ze Slovenské republiky studují v ČR na základě zvláštních dohod a jsou ubytováni za stejných podmínek jako čeští studenti. Počet studentů ze Slovenska ubytovaných na kolejích stoupl v roce 2007 oproti roku 2006 o 12% a jejich počet představuje 16% z kapacity určené pro ubytování studentů.

Ostatní zahraniční studenti mají podmínky s ohledem na praktické problémy mírně odlišné (smlouva v anglickém jazyce, hotovostní platby). Cena za ubytování je pro zahraniční studenty stejná jako pro studenty z ČR.

**TAB 6** Zahraníční studenti na kolejích VUT v Brně (k 31. 12. 2007)

Lokace	počet			podíl
	krátkodobě	dlouhodobě	celkem	
Slovenská republika	1	1 115	1 116	84,93%
země Evropské unie a USA*	1	91	92	7,00%
země bývalého Sovětského svazu	0	32	32	2,44%
Střední a Dálný Východ	0	25	25	1,90%
Severní Afrika a Blízký Východ	0	37	37	2,81%
Subsaharská Afrika	0	1	1	0,08%
Latinská Amerika	0	3	3	0,23%
Ostatní	0	8	8	0,61%
CELKEM	2	1 312	1 314	

\* Výměnné studijní pobyty (SOCRATES, ERASMUS, CEEPUS atd.).

Ubytování zahraničních studentů je soustředěno do rekonstruovaných prostor bloku A05 (Koleje PPV) a bloku D01 (Mánesovy koleje).

## Ubytování zaměstnanců

Ubytování zaměstnanců zajišťuje Oddělení prodeje služeb (OPS). K tomu využívá kapacity kolejí Pod Palackého vrchem, Purkyňových a Listových a nově i Penzionu Starý pivovar. V areálu Pod Palackého vrchem, v budově A02, byla přebudována nevyužívaná místnost pro vydávání snídaní hotelovým hostům na další kapacitu (studio) pro zaměstnance. Studio má pokoj se dvěma lůžky, kuchyňku s vybavením, sprchový kout a připojení na internet.

Od 17. 9. 2007 začalo Oddělení prodeje služeb obsazovat také nově zbudovanou kapacitu v Penzionu Starý pivovar v areálu FIT VUT v Brně. Zaměstnanci zde mají k dispozici jednolůžkové pokoje se sociálním zařízením a kuchyňskou linkou (společné vředy pro dva jednolůžkové pokoje). Všechny pokoje mají připojení k internetu. V areálu je umístěna menza, restaurace, kavárna, galerie, klub a multimediální sál. Kapacita je využívána především zaměstnanci FIT VUT v Brně.

Průměrná obsazenost kapacity určené pro ubytování zaměstnanců na kolejích VUT v Brně v roce 2007 byla 63% v obsazenosti lůžek, 91% v obsazenosti pokojů; obsazenost kapacity určené pro ubytování zaměstnanců v Penzionu Starý pivovar od 17. 9. 2007 byla 100% v obsazenosti lůžek a 100% v obsazenosti pokojů. Výnosy v roce 2007 činily 2 532 114 Kč (bez DPH).



Jednou z významných akcí, které během letních prázdnin Oddělení prodeje služeb realizuje, je ubytování návštěvníků **Grand Prix**.

Právě díky výnosům z doplňkové činnosti je možné financovat další rozvoj KaM.

## Ubytování v doplňkové činnosti

Část kapacity kolejí je vyhrazena pro hosty VUT v Brně, jejichž ubytování je zajištěno v **Hotelu Palacký\*\*\*** v areálu Pod Palackého vrchem ve 40 dvoulůžkových pokojích. Stravování se soustřeďuje v Pizzerii Mozzarella, Menze Kolejní a Caffé Bar Piccolu, ve kterém se pro hotelové hosty podávají denně (kromě svátků) snídaně. V případě, že tato kapacita není využita školou, je v rámci doplňkové činnosti nabízena veřejnosti. Oddělení prodeje služeb (OPS), které ubytování v doplňkové činnosti realizuje, proto při prodeji ubytovacích služeb v roce 2007, kromě přímých kontaktů s klienty, spolupracovalo opět s cestovními kancelářemi a agenturami z ČR i zahraničí.

V roce 2007 bylo zajištěno ubytování se stravovacími službami pro účastníky konferencí, školících kurzů a zasedání, které pořádaly jednotlivé fakulty a součásti VUT v Brně. Kapacita byla využívána též studenty celoživotního vzdělávání, kombinované a distanční formy studia jak z VUT v Brně, tak i z jiných vysokých škol v Brně. Nabízených služeb také využili účastníci jazykových kurzů, společenských akcí (Mezinárodní folklórní festival) a prestižních mezinárodních sportovních akcí (turnaj Brněnského basketbalového klubu, turnaj Basketbal Královo Pole, European Kids Athletics Games, Evropský klubový pohár družstev juniorů v atletice, Grand Prix). Rovněž v roce 2007 mohly KaM VUT v Brně nabídnout kapacity pro ubytování vystavovatelů na MSV, avšak pouze v Hotelu Palacký\*\*\*, z důvodu konání akce až v měsíci říjnu, kdy je již studentská kapacita plně obsazena studenty. V roce 2007 byl výnos z této akce 347 809 Kč (bez DPH).

Další ubytovací kapacitou, jejíž využití OPS zajišťuje, je Rekreační středisko **Ramzová** (RSR). V roce 2007 zde byly ubytovány lyžařské kurzy CESA, účastníci výjezdních zasedání ACSA a fakult VUT v Brně, dále RSR poskytlo zázemí pro rekreaci zaměstnanců VUT v Brně (stávajících i bývalých) a jejich rodinných příslušníků. Po uspokojení požadavků ze strany VUT bylo RSR pro vyšší využití kapacity nabízeno dalším zákazníkům, tedy mimo VUT v Brně. V roce 2007, kdy byla extrémně teplá zima a CESA VUT v Brně zrušila 3 lyžařské kurzy z celkového počtu 5, bylo nutné hledat řešení tak, aby RSR bylo v měsíci lednu a únoru alespoň částečně obsazeno. Byly tedy nabízeny slevy na ubytování, kterých nemalý počet zákazníků (včetně studentů, kterým byly zrušeny lyžařské kurzy) využil.

V obdobích, kdy není plně využita kapacita **kolejí** ze strany studentů VUT v Brně (především během letních prázdnin), je tato nabízena a využita pro krátkodobé ubytování, ale i dlouhodobé smlouvy. V roce 2007 tak bylo ubytování poskytováno na Kolejích Pod Palackého vrchem, Purkyňových kolejích a jednorázově koncem měsíce srpna i na Listových kolejích. Při obsazování studentských pokojů bylo přihlíženo k požadavkům zákazníků, ale též k efektivnosti využití jednotlivých kolejí, a to v určování obsazování jednotlivých bloků a pokojů.

Struktura jednotlivých aktivit OPS je uvedena v tabulce 7.

**TAB 7** Struktura výnosů OPS z ubytování v roce 2007 (částky bez DPH)

	Hotel Palacký***	Krátkodobé	Dlouhodobé	Ramzová*	Celkem
Výnosy (Kč)	4 595 152	1 686 809	836 999	1 419 018	8 537 978
Podíl (%)	54%	20%	10%	16%	

\* Výnosy z prodeje kapacity RSR jsou odváděny VUT, za obsazování RSR je ponechána KaM provize.





Intenzivní rozvoj stravovacích kapacit v roce 2007 započalo otevření **Pizzerie Presto** na Fakultě stavební, která se zároveň stala prvním stravovacím provozem VUT v Brně s obsluhou.

# Stravovací služby

Stravovací zařízení VUT v Brně slouží především pro stravování studentů a zaměstnanců. Část kapacit je využívána i pro doplňkovou činnost.

## Kapacity pro stravování

VUT v Brně disponovalo na začátku roku 2007 patnácti stravovacími provozy, na konci roku již osmnácti. V souladu se strategií KaM přesouvat stravovací provozy za zákazníky, byly nově otevřeny provozy na FAST a FIT. Z důvodu nízké provozní efektivity byl uzavřen provoz Bufetu Maruška a z důvodu rozšíření restaurace „V“ Bufet Veveří.

Výčet a základní charakteristika všech stravovacích provozů VUT je v tabulce 8.

**TAB 8** Stravovací kapacity VUT v Brně k 31. 12. 2007 a jejich produkce v roce 2007

Provoz	Výrobní kapacita		Kapacita míst		Produkce v roce 2007*	
	[hl.jídel/den]	%	[míst k sezení]	%	[hl. jídel/rok]	%
Menza Purkyňova	6 500	45,5%	309	22,1%	472 816	23,0%
Menza Kolejní	1 500	10,5%	112	8,0%	256 677	12,5%
Restaurace Q	700	4,9%	105	7,5%	363 809	17,7%
Restaurace Q – zaměstnanecká jídelna	100	0,7%	48	3,4%	22 160	1,1%
Restaurace V	900	6,3%	96	6,9%	327 445	16,0%
Pizzerie Mozzarella	2 000	14,0%	120	8,6%	349 125	17,0%
Pizzerie Presto (od 26. 2.)	700	4,9%	80	5,7%	83 421	4,1%
Caffè Bar Piccolo	300	2,1%	58	4,2%	24 794	1,2%
Bufet Maruška (do 30.6. )	600	4,2%	-	-	27 366	1,3%
Kavárna Antonínská	-	-	24	1,7%	3 283	0,2%
FCH studentská jídelna	-	-	44	3,1%	14 456	0,7%
FCH zaměstnanecká jídelna	-	-	24	1,7%	6 680	0,3%
Jídelna MINI	-	-	55	3,9%	11 207	0,5%
Bufet Purkyňova	-	-	18	1,3%	-	-
Bufet Veveří (do 30. 6.)	-	-	-	-	-	-
Občerstvení Purkyňova 118	-	-	4	0,3%	45 142	2,2%
Menza Starý pivovar (od 21.9.)	1 000	7,0%	120	8,6%	41 173	2,0%
Restaurace Starý pivovar (od 26.11)			80	5,7%	1 985	0,1%
Studentský klub Starý pivovar (od 15.11.)			60	4,3%		
Kavárna, Božetěchova (od 3.12.)			40	2,9%	206	
<b>CELKEM</b>	<b>14 300</b>		<b>1 397</b>		<b>2 051 745</b>	

\* Údaje čerpány ze SW Menza 2006

Díky koncentraci primární výroby do jednoho provozu a využití technologií zchlazování bylo možné v roce 2007 dále rozšiřovat nabídku stravovacích provozů. Pizzerie Mozzarella, Pizzerie Presto a Restaurace Starý pivovar nabízejí stálý výběr, každý z cca 50 jídel, přičemž jejich sortiment je průběžně obměňován. Nejmenší jednotky mají výběr omezený v závislosti na svých provozních možnostech. Nově otevřené stravovací provozy Pizzerie Presto a Restaurace Starý pivovar jsou s obsluhou.

**Otevírací doba** provozů odpovídala potřebám zákazníků, tzn. menzy v areálech kolejí byly otevřeny po dobu obědů a večeří, restaurace v objektech fakult nepřetržitě do pozdních odpoledních hodin. Menza Purkyňova a Pizzerie Mozzarella byly v roce 2007 otevřeny i během letních prázdnin.



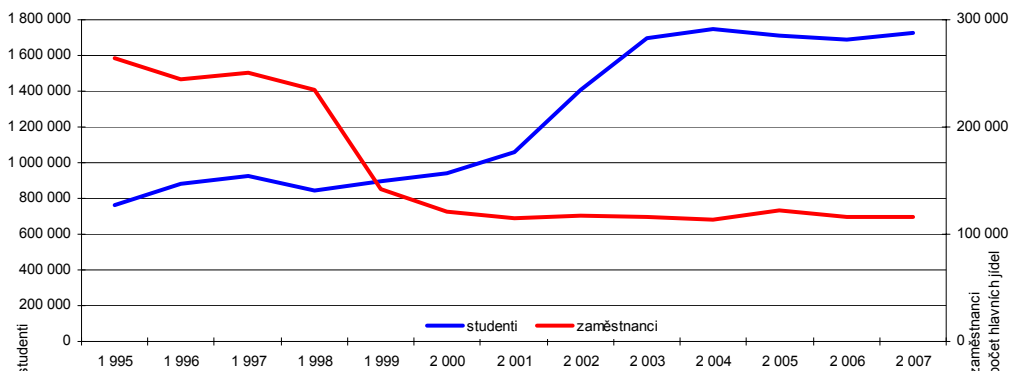
V **Restauraci „V“** na Fakultě stavební byly při odbavování zákazníků největší kapacitní problémy ze všech stravovacích zařízení VUT v Brně. Proto zde v roce 2007 byla **rozšířena výdejní linka** s jídelnou a posíleny pokladny.



## Stravování studentů a zaměstnanců VUT

Stravování studentů a zaměstnanců VUT v Brně bylo v roce 2007 realizováno ve společných stravovacích zařízeních. Výjimkou byla Restaurace Q, areály FCH/FEKT na Purkyňově 118, FP/FEKT na Kolejní 4, kde jsou v provozu samostatné prostory sloužící ke stravování zaměstnanců. Vývoj ve stravování je popsán v grafu 2.

**GRAF 2** Vývoj stravování studentů a zaměstnanců v letech 1995 až 2007



V první polovině roku 2007 nebyly **ceny** hlavních jídel pro studenty a zaměstnance VUT zvyšovány a zůstaly na úrovni roku 2006, tzn. 19,- Kč, respektive 26,50 Kč za jedno hlavní jídlo. Od 1. 7. 2007 přešly menzy na bezlimitní systém, kdy každé jídlo má svou cenu, která vychází z pořizovacích cen surovin potřebných pro výrobu každého jednotlivého jídla.

V letech 2005 a 2006 bylo VUT v Brně **nejvýkonnější vysokou školu** v produkci jídel určených studentům, a to jak v číslech absolutních, tak i relativních v přepočtu na počet studentů školy. Údaje pro rok 2007 nebyly v době tisku výroční zprávy na MŠMT k dispozici, ale protože KaM VUT v roce 2007 zvýšily svoji produkci a dokonce **překonaly dvoumilionovou hranici výrobných jídel** (přesně 2 051 745), lze předpokládat, že opět obhájí svá prvenství z předchozích let.

## Stravování v doplňkové činnosti

Stravování v doplňkové činnosti bylo v roce 2007 realizováno v těchto formách:

- stravování osob nepříslušejících k VUT ve stravovacích provozech VUT – zejména podávání obědů zaměstnancům společností se sídlem v blízkosti stravovacích zařízení VUT,
- realizace gastronomických služeb, především během slavnostních akcí a konferencí VUT,
- prodej zboží ve všech provozech studentům, zaměstnancům VUT a dalším zákazníkům,
- stravování osob ubytovaných v rámci doplňkové činnosti, zejména podávání snídaní hostům Hotelu Palacký\*\*\* v Caffè Bar Piccolu.

Struktura výnosů ze stravování v doplňkové činnosti je uvedena v tabulce 9:

**TAB 9** Struktura výnosů doplňkové činnosti ve stravování v roce 2007 (částky bez DPH)

	externí strážníci	restaurační stravování	prodej zboží	bufet	doplňkový prodej	vnitro výkony	celkem
Výnosy [Kč]	7 509 775	2 049 838	4 932 250	4 924 534	1 155 766	18 419	20 580 592
Podíl [%]	36,5%	10,0%	24,0%	23,9%	5,6%	0,1%	



V roce 2007 bylo spuštěno i nové **diskusní fórum**. Jedním z témat, kterému se studenti věnovali, bylo, zda do menzy jako návštěvníci patří i psi. Spektrum názorů bylo opravdu široké: od pohostinnosti a podávání misky s vodou až po přísný zákaz vstupu.

Na snímku je pes doprovázející jednoho ze zaměstnanců Fakulty chemické v Pizzerii Mozzarella.

# Institucionální rozvoj

V roce 2007 byla v oblasti institucionálního rozvoje pozornost věnována dalšímu rozvoji komunikace se zákazníky a pokračováním v programu separace odpadů. Zároveň byly realizovány dva zcela nové projekty: Poradenské centrum Přes bloky a Kulturní centrum Starý pivovar.

## Komunikace se zákazníky

V roce 2007 mohli zákazníci KaM využívat tyto informační a komunikační prostředky:

- Nový web KaM
- Informační portál Kolejí a menz (IPKaM), který zahrnuje:
  - návody na řešení situací, které mohou na kolejích a v menzách nastat,
  - rozhraní pro kladení otázek a jejich zodpovídání,
  - on-line a off-line jídelníčky menz,
  - rozhraní pro hodnocení menz,
- Diskusní fórum KaM ke strategickému rozvoji,
- pracovní porady vedení KaM se zástupci studentů (SKAS),
- ankety na aktuální tematiku,
- informační a administrativní služby dispečinku ubytování studentů,
- ohlašování závad na kolejích přes internet v elektronické knize závad.

## Ochrana životního prostředí

V ochraně životního prostředí byl rok 2007 rokem bez výrazných změn. Pokračovala separace odpadů, která probíhala jednak v souvislosti s vlastními procesy na kolejích (likvidace vyřazených lednic, elektrospotřebičů, zářivek atd.) a v menzách (sklo, odpady z výroby atd.), a významně se také zlepšily podmínky pro separaci odpadů ubytovanými studenty.

V roce 2007 měli studenti ubytovaní ve všech areálech kolejí VUT možnost separovat tyto komodity:

- PET lahve,
- papír,
- sklo,
- baterie,
- léky.

Separaci odpadů podpořila i změna stanovišť pro ukládání odpadů – jejich přiblížení ubytovacím objektům.



Jednou z akcí Poradenského centra Přes Bloky v roce 2007 byla i **výstava plakátů** v prostorách stravovacích zařízení KaM na téma *Tolerance* o problematice lidských práv.

Na snímku jsou plakáty umístěné v Caffé Bar Piccolu v areálu Pod Palackého vrchem.

## Poradenské centrum Přes bloky

Poradenské centrum Přes bloky je poradenským centrem určeným studentům VUT v Brně. Bylo otevřeno v květnu 2007 jako součást KaM a svým založením má tedy velmi blízko ke komunitě studentů ubytovaných na kolejích VUT v Brně. K té také směřuje velkou většinu svých aktivit, ačkoli jeho služby využívají také ostatní studenti VUT.

Stěžejní předměty činnosti Poradenského centra jsou tři:

- poskytování poradenské péče,
- práce se studentskou komunitou,
- organizování osvětových akcí směřovaných k různým společenským fenoménům.

**Poradenské centrum** poskytuje studentům psychosociální a sociálně-právní poradenství; ubytovaným studentům nabízí poradnu ve věcech soužití na kolejích a koncem roku přibyla také právní poradna, kterou zajišťuje právník působící v centru jako externí pracovník.

Dva studenti se ve třetím čtvrtletí roku obrátili na Handicap poradnu, která je určena handicapovaným studentům a má za účel pomoci jim překonávat překážky ve studiu plynoucí z jejich handicapu.

Všechny poradenské služby centra jsou přístupné přes internetovou on-line poradnu na webových stránkách centra, osobní návštěvou, telefonátem, e-mailem apod. Nejčastěji studenti kontaktovali Poradenské centrum přes on-line poradnu (38%) a e-mail (28%); osobně (17%), telefonem (11%) a konzultací (6%). Internetové stránky centra navštívilo od května do prosince 2007 téměř 13 000 návštěvníků.

Od otevření centra v květnu do konce roku 2007 se na centrum obrátilo 173 studentů. V prvních měsících provozu centra převládalo poradenství týkající se agendy ubytování a tedy víceméně předávání těchto kontaktů OUS. Ve třetím čtvrtletí takovýchto kontaktů ubylo a přesunuly se do ostatních sfér poradenství.

Struktura poradenských služeb byla: ubytování na kolejích 38%, psychosociální 15%, poradna ve věcech ubytování 7%, sociálně právní 18%. Ostatní oblasti (22%) se týkaly zapojení studentů do centrem pořádaných akcí, zájem o dobrovolnictví, hledání podpory studentských aktivit, řešení studijních záležitostí apod.

V **práci se studentskou komunitou** centrum v roce 2007 podpořilo dvě skupiny studentů, a to ve věci zřízení hudební zkušebny na Mánesových kolejích a uspořádání Světového dne nenásilí v areálu kolejí Pod Palackého vrchem. Od října do listopadu se centrum věnovalo výzkumu mezi studenty na téma *Bezpečnost na kolejích*, kterého se zúčastnilo 155 studentů.

V oblasti **osvětových aktivit v průběhu** celého roku uspořádalo centrum několik akcí pro studenty. V září to byla výstava *Brno očima romského dítěte*, která putovala po areálech kolejí. V říjnu se uskutečnil *Karneval rozmanitosti* – celorepublikový projekt vlády ČR u příležitosti *2007: Evropský rok rovných příležitostí*. V rámci karnevalu proběhlo promítání dokumentárních filmů s tematikou lidských práv a výstava designových plakátů na téma *Tolerance* v prostorách stravovacích zařízení KaM. V témže měsíci byl Poradenským centrem pozván na koleje MOBIDIK (Mobilní informační středisko Městské policie Brno), které navštívilo přes 100 studentů. V prosinci u příležitosti *Dne lidských práv* promítlo Poradenské centrum několik dokumentárních filmů o lidských právech, spojených s debatou s hosty.



S otevřením **Studentského klubu Starý pivovar** dostali studenti VUT příležitost účastnit se mnoha rozmanitých kulturních akcí přímo na půdě univerzity.



## Kulturní centrum Starý pivovar

Provoz nového kulturního centra Starý pivovar byl zahájen 15. listopadu 2007 v rámci dne otevřených dveří Fakulty informačních technologií VUT v Brně.

Kulturní centrum Starý pivovar je součástí areálu Fakulty informačních technologií a nabízí všem brněnským studentům různé kulturně-společenské akce. V pozoruhodně zrekonstruovaném prostoru původního pivovaru se nachází galerie, klub a menší multimediální sál. Výjimečnost tohoto centra je v jeho dramaturgii. Kulturní centrum chce prezentovat různé druhy současného umění jako vizuální umění, hudba, divadlo, tanec, film, videoart a literatura.

Dva komorní sály bezbariérové galerie se nacházejí hned u vstupu do Starého pivovaru. Prostory galerie nabízejí zázemí začínajícím mladým umělcům, zejména studentům VUT, Fakulty výtvarných umění, architektury, designu i dalších.

Otevírací výstavou v galerii byla výstava magisterských prací studentů Fakulty výtvarných umění VUT v Brně s názvem HVĚZDY.

Programová koncepce kulturního centra je zaměřená na alternativní projekty koncertního, divadelního, přednáškového i performance rázu. Konají se zde zajímavé hudební koncerty, představení divadel bez stálé scény, projekce nezávislých studentských filmů, autorské čtení, cestovatelské přednášky či video ukázky adrenalinových sportů. Prostory klubu jsou také pravidelně oživené menšími různorodými výstavami.

Studentský klub i navazující sál je navíc možno pronajmout pro soukromé studentské akce.

Kulturní centrum Starý pivovar nabízí možnosti využití svých prostor i podle vlastních představ studentů. Starý pivovar nabízí:

- prostor, kde studenti mohou realizovat své představy, projekty a díla, ukázat je poprvé na veřejnosti, svým přátelům i kolegům,
- prostor pro začínající kapely, divadelníky, umělce, fotografy, filmaře, DJ, VJ, mladé cestovatele,
- prostor pro uspořádání workshopů či zájmových kurzů,
- možnost organizování společenských akcí, tematických večírků
- možnost pořádání multikulturních večerů pro zahraniční studenty





Největší investiční akcí roku 2007 byla **rekonstrukce vstupních hal a koridorů** obou polovin areálu Purkyňových kolejí včetně zateplení a výměny oken. Protože přízemí i první patro těchto prostor je komerčně pronajímáno a zde poskytované služby jsou z velké míry určeny studentům, jde o investici s vysokou přidanou hodnotou.



# Technický rozvoj

KaM věnují velkou pozornost náležitému spravování hmotného majetku kolejí a menz, jehož prostřednictvím zajišťují služby svým zákazníkům. Pro účely této výroční zprávy je technická oblast rozdělena na stavební a nestavební investice a údržbu a rozvoj informačních technologií.

## Stavební a nestavební investice a údržba

### Stavební investice

Přehled stavebních investic realizovaných v roce 2007 je v tabulce 10.

**TAB 10** Stavební investice v roce 2007 (tisíce Kč)

Číslo	název akce	KaM	RVUT	Celkem
1	ko/Purk - B03 a B06 - zateplení a výměna oken	8 761		8 761
2	ko/Purk - B03 a B06 reko střechy	977		977
3	ko/Purk, bl. B03 a B06 - vestavba a reko osvětlení vstupní haly v 1.NP	5 421		5 421
4	ko/Purk - PC sítě	1 897		1 897
5	ko/Purk - klima kanceláří	42		42
6	ko/Purk - vestavba skladu prádla ve vestibulu B06	94		94
7	ko/Purk - úpr. areálu - reko chodníků, nové zpev. plochy, závora, vybav.hřiště	2 374		2 374
8	ko/Purk - instalace kamery ke sledování hřiště a areálu	272		272
9	ko/Purk - ovládání únikových východů	75		75
10	me/Purk reko vstupů do menzy	27		27
11	me/Purk - stavební úpravy varny a připraven vč. zbudování chlad. boxu	1 020		1 020
	<b>Areál Purkyňova</b>	<b>20 960</b>		<b>20 960</b>
12	ko/List - reko hlavního vstupu	60		60
13	ko/List - nové rozvody EI pro PC na pokojích ve 4. - 6.NP bl. C01 až C03	980		980
14	ko/List - PC sítě	54		54
15	ko/List - klima kanceláře	24		24
16	ko/List - ovládání únikových východů	133		133
	<b>Areál Kounicova</b>	<b>1 251</b>		<b>1 251</b>
17	ko/PPV A04 - rekonstrukce hyg. zařízení 4 pokojů v 1. a 2. NP	643		643
18	ko/PPV A02 - rekonstrukce jedné ubytovací buňky ve 2.NP	188		188
19	ko/PPV - PC sítě	1 513		1 513
20	ko/PPV - klima kanceláří kolejí	228		228
21	ko/PPV - bl. A04 reko kanceláří	336		336
22	PPV - hřiště mezi A04 a A05 - dokončení	84		84
23	ko/PPV - výstavba hřiště na pláž. volejbal	808		808
24	ko/PPV - zbudování studny	195		195
25	ko/PPV - ovládání únikových východů	131		131
26	ko/PPV - PD zateplení objektů A03 a A04	140		140
27	PPV - kavárna - výměna prosklených stěn	488		488
	<b>Areál PPV</b>	<b>4 754</b>		<b>4 754</b>
28	ko/Mánes - klima kanceláře	24		24
29	ko/Mánes - PC sítě	130		130
30	ko/Mánes - zbudování zpevněné plochy pod kontejnery	57		57
	<b>Areál Mánesova</b>	<b>211</b>		<b>211</b>
31	Božetěchova - reko pivovaru		107	107
32	FAST Veveří - reko stravovacího zařízení - PIZZA Presto		2 648	2 648
33	FAST Veveří - rozšíření výdeje stravy a přesun bufetu		728	728
34	FAST Veveří - venk. přípojka elektro - PD a realiz		593	593
	<b>Ostatní</b>	<b>0</b>	<b>4 076</b>	<b>4 076</b>
	<b>CELKEM</b>	<b>27 176</b>	<b>4 076</b>	<b>31 252</b>

Dále jsou jednotlivé akce popsány:

ad 1) **Koleje Purkyňova 93, blok B03 a B06 – zateplení a výměna oken (8 761 tis. Kč)**

Bylo provedeno zateplení objektů B03 a B06 z fasádních polystyrénových vložek, výměna oken a meziokenních dílců za plastová okna s přerušným tepelným mostem, zasklené izolačním dvojsklem a nových meziokenních vložek sendvičové konstrukce s dodatečným vnějším zateplením. Součástí zateplení byla dodávka a instalace nových zasklených přístřešků. Po obvodu objektů byly opraveny hydroizolace a zbudován okapový chodník.

ad 2) **Koleje Purkyňova 93, blok B03 a B06 – rekonstrukce střešního pláště (977 tis. Kč)**

Pokračování rekonstrukce stávající ploché střechy bloku B03 a zahájení prací na bloku B06. Jednalo se o stávající živičnou krytinu upravenou na plochou oplechovanou střechu s dřevěným krovem se zvětšeným spádem. Součástí rekonstrukce byla výměna dvou stávajících oken, nadezdění atiky a zřízení nového hromosvodu.

ad 3) **Koleje Purkyňova 93, blok B03 a B06 – vestavba v hale 1. NP vč. kompletní rekonstrukce osvětlení (5 421 tis. Kč)**

Byla provedena vestavba vstupní haly v 1. NP bloku B03 a zrekonstruována přilehlá část stávajících prostorů bloku B05. Současně byla provedena kompletní rekonstrukce osvětlení přízemí vstupní haly v 1. NP B06 včetně vstupů do objektů B05 a B07. Koncem roku byla zahájena obdobná vestavba a rekonstrukce osvětlení vstupní haly bloku B03 a přilehlých prostor bloku B02 a B04 s předpokládaným termínem dokončení 1.Q 2008.

ad 4) **Koleje Purkyňova 93, blok B05 – strukturované rozvody (1 897 tis. Kč)**

Zbudování nových strukturovaných rozvodů na pokojích bloku B04 – 2. až 4. NP a bloku B05 – 4. až 6. NP, výměna strukturovaných rozvodů v 5. a 6. NP bloku B04 a doplnění strukturovaných metalických a optických rozvodů v areálu kolejí propojujících jednotlivé bloky.

ad 5) **Koleje Purkyňova 93, blok B06 – klimatizace kanceláří (42 tis. Kč)**

Byla provedena instalace klimatizačních jednotek do 2 kanceláří provozních kolejí bloku B04 a B07.

ad 6) **Koleje Purkyňova 93, blok B06 – vestavba skladu prádla v 1. NP (94 tis. Kč)**

Vestavbou ve vstupní hale bloku B06 došlo k rozšíření vrátnice. Nově zbudovaný prostor bude sloužit jako příruční sklad prádla.

ad 7) **Úpravy areálu kolejí Purkyňova 93, – rekonstrukce chodníků, nové zpevněné plochy, závora a vybavení hřiště (2 374 tis. Kč)**

Úpravy areálu spočívaly v rekonstrukci chodníků uvnitř areálu – výměny podloží, osazení nových obrubníků a dlažby, vybudování odpočinkového centra – lavičky, stolky a palisády a zřízení nových zpevněných odstavných ploch.

- ad 8) **Koleje Purkyňova 93 – instalace kamery ke sledování areálu (272 tis. Kč)**  
Pro zajištění vyšší bezpečnosti a pořádku v areálu kolejí byla v 8. NP bloku B04 byla instalována kamera.
- ad 9) **Koleje Purkyňova 93 – ovládání únikových východů (75 tis. Kč)**  
Na základě požadavku z kontroly v oblasti požární ochrany byly únikové východy doplněny o lokální manuální ovládání elektrického vrátného, který byl doposud ovládán jen dálkově z vrátnice příslušného objektu.
- ad 10) **Menza Purkyňova 93 v Brně – rekonstrukce vstupů do menzy (27 tis. Kč)**  
Zahájena rekonstrukce vstupů do jídelny menzy. Levá strana (východ) upravena tak, že v prostoru podesty v 1. NP byla zřízena kancelář DPmB, rekonstrukce pravé strany (vstup) naplánovaná na rok 2008.
- ad 11) **Menza Purkyňova 93 v Brně – stavební úpravy varny a přípravny (1 020 tis. Kč)**  
Stavební úpravy spočívaly v rekonstrukci stávajících prostor přípravny těsta, cukrárny, bufetu a skladu. Součástí toho bylo i zřízení nového chladicího boxu.
- ad 12) **Koleje Listovy, Kounicova 46/48, blok C02 – rekonstrukce hl. vstupu (60 tis. Kč)**  
Dokončena rekonstrukce hlavního vstupu kolejí spočívající ve výměně vstupních dveří.
- ad 13) **Koleje Listovy, Kounicova 46/48 – nové rozvody EI pro počítače (980 tis. Kč)**  
Ve 4. až 6. NP bloků C01, C02 a C03 byly na pokojích zbudovány nové zásuvkové rozvody NN se samostatným jištěním.
- ad 14) **Koleje Listovy, Kounicova 46/48 – počítačové sítě (54 tis. Kč)**  
Provedeno rozšíření strukturované kabeláže pro 14 přípojných míst ve 2. PP bloku C03.
- ad 15) **Koleje Listovy, Kounicova 46/48 – klimatizace kanceláře (24 tis. Kč)**  
Provedena instalace klimatizačních jednotek do kanceláře provozní kolejí na bloku C02.
- ad 16) **Koleje Listovy, Kounicova 46/48 – ovládání únikových východů (133 tis. Kč)**  
Na základě požadavku z kontroly v oblasti požární ochrany byly únikové východy doplněny o lokální manuální ovládání elektrického vrátného, který byl doposud ovládán jen dálkově z vrátnice příslušného objektu.
- ad 17) **Koleje PPV, Kolejní 2, blok A04 – rekonstrukce hygienických zařízení 4 pokojů v 1. a 2. NP (643 tis. Kč)**  
Provedena rekonstrukce stávajících umakartových jader na dvou nad sebou umístěných 2 pokojových buňkách v 1. a 2. NP. Vytvořeny 4 samostatné pokoje s vlastním zděným hygienickým zařízením. Součástí stavby byla i rekonstrukce EI na pokojích.

- ad 18) **Koleje PPV, Kolejní 2, blok A02, 2. NP – rekonstrukce jedné ubytovací buňky (188 tis. Kč)**
- Rekonstrukcí zrušeného stravovacího zařízení pro hotelové patro ve 2. NP došlo ke zbudování ubytovací buňky se 2 lůžky, vlastním hygienickým zařízením a kuchyňkou.
- ad 19) **Koleje PPV, Kolejní 2 – počítačové sítě (1 513 tis. Kč)**
- Došlo k rozšíření strukturovaných rozvodů na pokojích v 9. NP bloku A02, v 5. až 8. NP bloku A03, v 1. NP bloku A04 a 1. NP bloku A05 a doplnění optických rozvodů mezi bloky A06 a A03.
- ad 20) **PPV, Kolejní 2 – klimatizace kanceláří ředitelství, menzy a kolejí (228 tis. Kč)**
- V areálu kolejí PPV byla provedena klimatizace 10 ti kanceláří.
- ad 21) **Koleje PPV, Kolejní 2, blok A04 – rekonstrukce kanceláří (336 tis. Kč)**
- Rekonstrukcí dvou zrušených skladů byly vytvořeny nové kanceláře pro zaměstnance KaM. Byla provedena rekonstrukce EI, ZTI, VZT, výměna oken a dodání vestavěného nábytku.
- ad 22) **Areál kolejí PPV, Kolejní 2 - zbudování hřiště mezi bloky A04 a A05 (84 tis. Kč)**
- Položením zatravnovacích pásů v okolí hřiště bylo dokončeno nové víceúčelové hřiště s mlatovou povrchovou úpravou.
- ad 23) **Areál kolejí PPV, Kolejní 2 - zbudování hřiště na beach volejbal mezi bloku A04 a A05 (808 tis. Kč)**
- Po provedené skrývce ornice, odvodněním celé pláně a položením předepsaných vrstev – geotextílie, štěrka a jemný písek, bylo zbudováno nové hřiště pro beach volejbal. Součástí toho byla i úprava okolí hřiště – zpevněná plocha se zabudovanými lavičkami a stolky.
- ad 24) **Areál kolejí PPV, Kolejní 2 – zbudování studny (195 tis. Kč)**
- Mezi bloky A04 a A05 byla zbudována vrtaná studna. Voda bude prozatím sloužit pro potřeby hřiště a k závlivkám okolních travnatých ploch.
- ad 25) **Koleje PPV, Kolejní 2 – ovládání únikových východů (131 tis. Kč)**
- Na základě požadavku z kontroly v oblasti požární ochrany byly únikové východy doplněny o lokální manuální ovládání elektrického vrátného, který byl doposud ovládán jen dálkově z vrátnice příslušného objektu.
- ad 26) **Koleje PPV, Kolejní 2 – zateplení objektů A03 a A04 – PD (140 tis. Kč)**
- Byla zpracována projektová dokumentace na zateplení a výměnu oken bloků A03 a A04. Vlastní realizace se předpokládá v roce 2008 – 2009.

- ad 27) **Koleje PPV, Kolejní 2 , blok A06 – výměna prosklených stěn kavárny (488 tis. Kč)**  
 Provedena výměna stávajících ocelových prosklených stěn v 1. NP za prosklené stěny ze systémových hliníkových tepelně izolačních profilů. Současně s tím byly vyměněny okna v zázemí kavárny a na hygienickém zařízení.
- ad 28) **Koleje Mánesova 12 – klimatizace kanceláře (24 tis. Kč)**  
 Byla provedena klimatizace kanceláře provozní kolejí.
- ad 29) **Koleje Mánesova 12 – počítačové sítě (130 tis. Kč)**  
 Zřízení strukturovaných rozvodů na pokojích ve 2. NP bloku D01.
- ad 30) **Koleje Mánesova 12 – zbudování zpevněné plochy pod kontejnery (57 tis. Kč)**  
 Výměnou části stávající poškozené dlažby za zámkovou, osazenou do betonového podkladu byla vytvořena odstavná plocha pro kontejnery na odpadky.
- ad 31) **Starý Pivovar Božetěchova 1 – práce před zprovozněním objektu (107 tis. Kč)**  
 Dořešení akustických vlastností sálu, dodání a instalace osvětlení restaurace a klubu.
- ad 32) **FAST Veveří – úprava studentského klubu – Pizzerie Presto (2 648 tis. Kč)**  
 Byly dokončeny práce na rekonstrukci stávajících prostor klubu a vytvořeno nové stravovací zařízení pro studenty – pizzerie s obsluhou.
- ad 33) **FAST Veveří – rozšíření výdeje stravy a jídelny (728 tis. Kč)**  
 Zrušením bufetu v menze bylo dosaženo zvětšení výdejní plochy. Aby jídelna kapacitně vyhověla zvýšenému počtu strávnicku, došlo ke zvětšení jídelny propojením zrušené knihovny a stávající jídelny.
- ad 34) **FAST Veveří – venkovní přípojka elektro (593 tis. Kč)**  
 Byly zahájeny práce na přívodu el. energie pro stravovací zařízení – samostatný kabel z trafostanice bude přiveden do rozvodných skříní pro menzu a pizzerii. Předpokládaný termín dokončení je únor 2008.

## Nestavební investice

Investiční prostředky na nákup strojního zařízení zajišťovaného KaM byly použity především na nákup nového technologického vybavení menz a výdejen stravy spojené s rekonstrukcí, modernizací, uváděním nových stravovacích a ubytovacích zařízení do provozu a obměnu stávajícího opotřebovaného zařízení (technologie pro přípravu jídel, chladicí a mrazicí zařízení, technologie mytí, výčepní technologie, technologie pro přípravu jídel a nápojů, pokladny, stroje na úklid a praní, nábytek). Jejich celková výše byla 13 586,5 tis. Kč. Investiční prostředky pro pořízení nehmotného majetku ve výši 1 510,5 tis. Kč byly použity na analýzu oběhu dokladů a nákup programů. Celková výše nestavebních investičních nákladů v roce 2007 byla 15 097 tis. Kč.



Na bloku A04 byla zkušebně zrekonstruována dvě umakartová jádra, společná vždy pro dva pokoje, na čtyři **samostatná zděná jádra** s kuchyňským koutem. Přínosem rekonstrukcí jader je prodloužení životnosti a zvýšení hodnoty ubytovací kapacity a zvýšení flexibility při obsazování ubytovací kapacity snížením počtu studentů v ubytovací jednotce na polovinu, tedy ze čtyř na dva.

## Opravy a údržba

Pro zajištění hlavní a doplňkové činnosti v roce 2007 byly na opravy, údržbu a služby provozů KaM vynaloženy prostředky v celkové výši 26 012 tis. Kč. Kromě běžné údržby spojené s provozem, byly prostředky čerpány především na:

### Koleje PPV

- A02 – malování chodeb a kuchyňek ve 3. – 9. NP,
- A02 – opravy pokojů v 5. a 6. NP před výměnou nábytku – výměna PVC, opravy EI, obkladů, opravy hyg. zařízení a vymalování pokojů,
- A04 – malování chodeb ve 2. a 3. NP a 6.- 9. NP,
- opravy EI – postupná výměna světel v kuchyňkách, předsíních a na chodbách.

### Purkyňovy koleje

- B02 – výměna PVC a hran schodiště
- B04 – opravy a nátěry oken v 6. až 13. NP,
- B05 – oprava střechy,
- B05 – opravy hygienických zařízení – postupná výměna pisoárů,
- B03 a B06 – opravy vstupních hal,
- vymalování koupelen,
- opravy nábytku,
- opravy ÚT – výměna regulačních armatur topných větví, výměna radiátor. ventilů, výměna kompenzátorů na stoupačkách,
- opravy hygienických zařízení – částečná výměna starých vodovodních baterií za pákové

### Listovy koleje

- C02 a C03 – malování chodeb,
- C01 –C03 – výměna uzávěrů vody,
- C02 – výměna PVC a hran schodiště,
- opravy nábytku.

### Mánesovy koleje

- D02 – malování pokojů,
- D01 a D02 – výměna ležatých rozvodů vody v 1. PP,
- D01 a D02 – opravy vzdučných podlah ve 2. a 3. NP.

### Menzy a výdejny

- údržba a opravy technologického vybavení.

Společné práce ve všech provozních jednotkách se dají každoročně shrnout do nákladů za průzkumové práce a studie, projekční práce, poradenství a technickou pomoc, likvidace odpadů, vybírání a likvidace tukových jímek, včetně rozboru odpadních vod, údržbu areálů – úpravy a údržba zeleně, redukce keřů a stromů a úklidy areálů, úklidové práce – pastování lina, čištění koberec, mytí oken, čištění a mytí technologie menz, čištění čalouněného nábytku, revize a opravy elektro, plynu, EPS, EZS, hydrantů, hasících přístrojů, evakuačního rozhlasu, tlakových nádob, výtahů, VZT, stěhování nábytku, čištění dešťových vpustí, rýn, střech, kanalizace a stoupaček, kominické práce, cejchování měřičů energií a vody, vnitřní a venkovní navigační systém, písmomalířské práce.

### ISKaM 2006

Menu Logout

- Information about client
- Information about accommodation
- Preview accommodations
- Status of request

Basic entries **Operation**

Printout options of operations history

Choice:  All operations at the account after date  
 Operations at the account according to the date range

<< September 2007 >>							<< September 2007 >>						
Sun	Mon	Tue	Wed	Thu	Fri	Sat	Sun	Mon	Tue	Wed	Thu	Fri	Sat
26	27	28	29	30	31	1	26	27	28	29	30	31	1
2	3	4	5	6	7	8	2	3	4	5	6	7	8
9	10	11	12	13	14	15	9	10	11	12	13	14	15
16	17	18	19	20	21	22	16	17	18	19	20	21	22
23	24	25	26	27	28	29	23	24	25	26	27	28	29
30	1	2	3	4	5	6	30	1	2	3	4	5	6

Time	Service	Shortcut	Description	Amount	Method	Payed
9/8/2007 12:54:02 PM	MEN	KAP	Vešpové maso v kapustě, brambory	-26.00	K	9/8/2007 11:16:09 PM
9/8/2007 12:54:02 PM	MEN	SL	Stěpič polévka	-8.00	K	9/8/2007 11:16:09 PM
9/8/2007 9:22:49 AM	DOB	DOB	Platba z účtu	984.00	B	9/8/2007 1:00:00 AM
9/8/2007 9:13:43 AM	SYS	INK	Likvidace inkasa	-984.00	N	9/8/2007 9:13:43 AM
9/7/2007 12:32:28 PM	MEN	TIT	Těstoviny po šalsku	-26.00	K	9/7/2007 12:32:28 PM
9/7/2007 12:32:28 PM	MEN	HR	Hrachová polévka h	-8.00	K	9/7/2007 12:32:28 PM
9/4/2007 12:17:34 PM	DOB	DOB	Vklad hotovosti	200.00	H	9/4/2007 12:17:34 PM
9/4/2007 12:17:34 PM	MEN	HO	Guláš hovozí, h.knedlíky	-21.50	K	9/7/2007 1:00:00 AM
9/4/2007 12:17:34 PM	MEN	HO	Guláš hovozí, h.knedlíky	-21.50	K	9/7/2007 1:00:00 AM
9/4/2007 12:17:34 PM	MEN	KV	Kvěčkáková polévka	-8.00	K	9/7/2007 1:00:00 AM

Salát rajčatový	Jídlo v krabici	Vešpové azu po tatarsku, těstoviny	Kuře pečené, rýže	Drůbeží játra po maďarsku, rýže
Salát červená řepa	Salát okurkový	Salát rajčatový	Citronka porc.	Čaj + cukr
Káva + cukr	Smetana do kávy	Džus Kavárna 0,2l	Gambrinus plech	Limo
Minerálka ZON	Pečivo	Pepsi	Pochůvky	EXIT 100
EXIT 25	EXIT 30	EXIT 35	EXIT 40	EXIT 45
EXIT 50	EXIT 51	EXIT 51	EXIT 55	EXIT 60
EXIT 65	EXIT 70	EXIT 75	EXIT 80	EXIT 85
EXIT 90	EXIT 95	SOD 100	SOD 25	SOD 30
SOD 35	SOD 40	SOD 45	SOD 50	SOD 55
SOD 60	SOD 65	SOD 70	SOD 74	SOD 75
SOD 80	SOD 85	SOD 90	SOD 95	

80150 C01

80150 C02

80150 C03

80161 Hotel (hostel) Pačocký

80161 A02

80161 A03

80161 A04

80161 A05

80164 Hostel Mánes \*\*

80164 D01

80164 D02

80411 Menza Kouznicova

#### Správa firem

Název	IČ	Kontaktní osoba
Fakulta výtvarných u...	2642	
FEI Czech Republic s...	46971629	RNDr.Jiří Džadík-Fe...
FUTURE Engineering...	25517198	ing.Jiří Dostál - člen p...
Hanus	760513844	
HUFA	5351	
Ing.Šeda Libor.projek...	13045237	ing.Libor Šeda
Integrovaná střední š...	15530213	ing.Antonín Doušek
INTERPAP Office, s.r...	25013483	pi.Haluzíková
JIC zájmové sdružení...	71180478	ing.Jiří Huďeček
K2 projekt. spol.s r.o.	25313240	ing.Aleš Jelinek
KAMB	2681	
MU	1400	
MUDr.Ladislav Fildán...	40406164	MUDr.Ladislav Fildán
NEPA spol.s r.o.	19528383	p.Vladimír Pakostaj...
Planografie Skula	46353078	p.Jiří Skula
PRO PROJEKT-vnohě	13083942	ing.Pavel Pylbniček
PROFILAB Bino,s.r.o.	64510760	p.Zdeněk Gydál
PSUT	2630	
SANLIT, s.r.o.	25304585	pi.Libuše Ficová-jedn.
SILICON GRAPHICS	60723530	ing.Michal Klmeš
SPOBI TRADE s.r.o.	25298671	Mgr. Michael Kouč - ip...

Jídelníček

Stavovací povoz: **Menza Štáfí povoz**

Od: 16. 6. 2008 Do: 16. 6. 2008

**Přidej vybrané položky**

- TouchScreen
- PO Polévky
- HJ Hlavní jídla
- TE Těstoviny
- SA Sálky
- PI Pivo
- PI Pizza
- PR FVložky
- ST Steaky + Omáčky
- ZZ Zeleninové saláty
- OS Omáčky na steaky
- PC Pochůvky
- PE Pečivo

Pa	Út	St	Čt	Pá	So	Ne
16.6	17.6	18.6	19.6	20.6	21.6	22.6

Bageta

Vešpové maso na žampionech, knedlíky

Vešpové maso v papírkách a rajčatech

Kuře a la krabice, rýže

Smažený řízek ob.100g, hranolky

Guláš vešpový, h.knedlíky

Seláná bavorůvka, hranol. kaše

Zapečené brambory se sýrem a rajčaty

Smažená kapa, hranolky

Smažený sýr, hranolky

Hranolky

Spagety se sojovým masem

Polévka hrachová

Polévka zeleninová jarní

Polévka mamentone

Záručky holové

Salát červená řepa

Fakulta elektrotechniky a

Konto: 109.00 Kč

Jídlo v krabici 24.50 Kč

Kuře pečené, rýže 24.50 Kč

Salát okurkový 10.00 Kč

Limo 10.00 Kč

**Celkem: 69.00 Kč**

Manžování  Nabít a pohrát

Zrušit  Pořadit

#### Hlavní jídla

Jídlo v krabici

Vešpové azu po tatarsku, těstoviny

Kuře pečené, rýže

Drůbeží játra po maďarsku, rýže

#### Zeleninové saláty

Salát červená řepa

Salát okurkový

Salát rajčatový

#### Doplňkový prodej (1 - 8 / 11)

Citronka porc.

Čaj + cukr

Káva + cukr

Smetana do kávy

Džus Kavárna 0,2l

Gambrinus plech

Limo

Minerálka ZON

Ubytování

Stav: Ubytování

Host:

Plátce:

Pokoje/Název: 802, 0302/a

Od: 29. srpna 2007

Do: 30. srpna 2007

Typ: Student

Alkoholy: do: 29. 8. 2007

Cena za noc/celkem: 500.00 Kč

Přidej službu

Název: Menza/Polyfytova

Od: 29. 8. 2007 Do: 17.06. 2008

Do: 29. 8. 2007 Do: 17.06. 2008

Popis:

Ubytování

Název: Ubytování

Od: 29. 8. 2007 Do: 30. 8. 2007

Obvazní pokoj

Přepočtená cena

Zruš. ubytování

Produktů/dělníků

Odhlasit i zadáním datu

Upravit službu ubytování

Zrušit přihlášení

Upravit klauzi

Využít službu do dnes

Využít vybranou službu

Vyhodit a vložit objednávku

Zobrazit pokoj

Nejvýznamnější změnou v oblasti informačních technologií v roce 2007 bylo nasazení nového **informačního systému pro stravování**, který umožnil progresivnější řízení výroby a rozvoj služeb zákazníkům.



## Informační technologie

Nejen pro oblast informačních technologií, ale pro celé Koleje a menzy bylo nejvýznamnější změnou v roce 2007 nasazení nového **informačního systému pro stravování**, který je součástí SW ISKaM. Zavedení tohoto systému přineslo menzám sjednocení všech receptur a jediné centrální normování jídel pro všechny provozy. Tím se zlepšil přehled o stavu zásob potravin a následně se zvýšila hospodárnost a jejich lepší využití. Nový systém využívá k úhradě všech služeb poskytovaných KaM, respektive na celém VUT, jediné konto pro každého zákazníka. Pro studenty to představuje lepší přehled o stavu všech svých finančních prostředků, které mají na kontě a o veškerých pohybech svých peněz.

Všechny stravovací provozy byly vybaveny velkoplošnými **LCD** monitory, na kterých se automaticky zobrazuje aktuální nabídka jídel dle vynormovaných a vydaných porcí. Do budoucna se počítá s tím, že tyto monitory bude možno využít pro informování studentů o dalších skutečnostech, vztahujících se k jejich životu na kolejích.

Přes téměř plné zasíťování pokojů na kolejích se i v průběhu roku 2007 objevovaly další požadavky na pokoje s přípojkou k **internetu**. Reakcí na tento sílící tlak ze strany studentů na přístup k internetu ze *všech* pokojů, bylo dobudování přípojek i na pokoje původně určené pro zájemce, kteří by nechtěli toto připojení využívat. Bylo postaveno 80 nových přípojek na 9. NP objektu A02 na kolejích Pod Palackého vrchem, 45 přípojek na kolejích Mánesova v 2. NP objektu D01 a 18 přípojek na Listových kolejích v 2. PP objektu C03. Dále byla vyměněna vedení, která si studenti postavili vlastními silami, a která již přestávala sloužit a kabeláž vybudovaná na překonané technologii ACO. Při této výměně již byla respektována zásada, aby každému lůžku odpovídala jedna přípojka. Celkem tak bylo v roce 2007 postaveno 361 nových přípojek a 476 přípojek bylo rekonstruováno.

Také v roce 2007 bylo možné připojovat subjekty nesplňující *Zásady přijatelného užití v národní výzkumné síti CESNET* přes **komerčního poskytovatele připojení**. Těto možnosti využila řada hotelových hostů, firem poskytujících služby studentům v pronajatých prostorách jednotlivých areálů KaM, ale i podnikajících studentů.

Také v roce 2007 byly v provozu všechny dříve zavedené **služby**, na které si studenti již zvykli: elektronická kniha závad, informační portál KaM – IPKaM, modul pro hodnocení nabídky menz (HAM!), inovovaný on-line jídelníček apod. Nově vzniklo diskusní fórum k dlouhodobému rozvoji KaM. V rámci otevření Poradenského centra Přes bloky a Kulturního centra Starý pivovar vznikly dva nové samostatné weby, v případě poradenského centra i samostatné diskusní fórum.

Přes potíže s centralizací **tiskových serverů** a jejich převodem v období letních prázdnin na CVIS se nakonec v posledním kvartálu roku 2007 podařilo obnovit bezdohledové kopírovací a tiskové služby na kolejích a fakultách VUT.

Inventarizace majetku KaM označeného čarovým kódem proběhla v roce 2007 za pomoci systému **ProBaze** již zcela rutinně.



Na konci roku 2007, v jednom z předvánočních večerů, navštívili koleje VUT v Brně absolventi univerzity a všem pro radost zahráli a zazpívali **vánoční koledy**. Tímto způsobem podpořili správnou vánoční náladu již poněkolkáté.

# Ekonomika

Na ekonomické aspekty vývoje KaM se zaměřuje závěrečná část výroční zprávy<sup>2</sup>. V oblasti ekonomiky byly v roce 2007 podstatné tyto **změny, události a opatření**:

- změna ve výši koeficientu DPH (plný odpočet v roce 2006, koeficient v roce 2007= 0,94)<sup>3</sup>,
- nové nákladové položky: neuplatněná DPH na vstupu (234 480,- Kč), tvorba sociálního fondu (2% z vyplacených mzdových prostředků = 911 216,-Kč),
- ceny ubytování pro studenty a zaměstnance VUT zůstaly v nezměněné výši,
- zavedení bezlimitního systému pro stanovení cen jídel (od 1. 7. 2007) – prodejní cena vychází z pořizovací ceny surovin potřebných k přípravě pokrmu,
- významný objem investičních prostředků,
- významný hospodářský výsledek.

Výnosy **hlavní činnosti** tvořily především:

▪ tržby za ubytování studentů (kolejné)	132 426 499 Kč
▪ tržby za studentské stravování	38 525 154 Kč
▪ tržby za závodní stravování zaměstnanců VUT <sup>4</sup>	4 667 775 Kč
▪ doplňkový prodej ve stravování studentů a zaměstnanců VUT	5 691 894 Kč
▪ smluvní pokuty	667 607 Kč
▪ doplňková dotace na ubytování a stravování <sup>5</sup>	37 422 648 Kč

K zajišťování hlavní činnosti přispívá MŠMT **dotaci** na ubytování a stravování studentů. KaM obdržely v roce 2007 pouze dotaci na stravování studentů ve výši 37 199 000 Kč. KaM dále obdržely finanční prostředky od Domu zahraničních služeb ve výši 223 648 Kč na úhradu nákladů pobytu zahraničních studentů. Účelové dotace v roce 2007 byly plně vyčerpány.

Výnosy KaM z hlavní činnosti byly použity, kromě krytí běžných nákladů, i na pokrytí odpisů, na opravy a udržování objektů KaM, na které bylo vynaloženo 23 488 211 Kč, a na služby pro zajištění provozu nákladových středisek. Přefakturace energií a telefonů v rámci VUT se promítly přímo do příslušných nákladových účtů.

Hospodářský výsledek KaM v hlavní činnosti za rok 2007 činil 8 586,06 Kč.

Ukazatele **výkonnosti** v hlavní činnosti jsou zpracovány v tabulce 11 (dle nové metodiky MŠMT pro rok 2007) a 12. Při určování nákladovosti ubytování a stravování byly přímé neinvestiční náklady provozu kolejí a menz navýšeny o podíl neinvestičních nákladů pomocných provozů.

<sup>2</sup> Podrobný rozbor hospodaření KaM v roce 2007 je zpracován v samostatné zprávě.

<sup>3</sup> Změnou legislativy v oblasti DPH se veškeré činnosti KaM staly ekonomickými činnostmi s povinností odvodu DPH na výstupu a současně s možností uplatnění plného odpočtu DPH na vstupu, včetně investic. U energií byl uplatňován krácený koeficient DPH na vstupu (s ohledem na pronájem). V rámci celého VUT v Brně došlo k zásadní změně ve výši koeficientu DPH, který byl 0,95 v roce 2006; tj. plný odpočet DPH na vstupu (KaM nejsou zatíženy v nákladech neuplatněnou DPH na vstupu).

<sup>4</sup> Závodní stravování zaměstnanců VUT – příspěvek fakult, bylo účtováno ve vnitrovýnosech KaM.

<sup>5</sup> V roce 2007 dostaly KaM z MŠMT pouze dotaci na stravování. Dotace na ubytování studentů byla v roce 2005 nahrazena přímou platbou studentům ve formě ubytovacího stipendia. Náklady na provoz ubytovacích kapacit v plné výši musí hradit koleje a menzy příslušné VS.

**TAB 11** Ukazatele výkonnosti ubytování a stravování

	Celk. neinv. náklady	Celkové neinvestiční výnosy VŠ						Hospodářský výsledek		
		Od studentů	Od zaměstnanců	Od cizích	Z dotace MŠMT	Z doplňkové činnosti	Ostatní		Celkem	
koleje	HČ	122 884 214	132 426 499					2 549 669	134 976 168	12 091 954
	DČ	13 536 402		2 532 114			15 716 553		18 248 667	4 712 265
	Σ	136 420 616	132 426 499	2 532 114	0	0	15 716 553	2 550	153 224 835	16 804 219
menzy	HČ	100 401 848	38 089 575	4 815 721		37 199		8 214 184	88 318 480	-12 083 368
	DČ	18 718 553			8 699 329		11 941 611		20 640 940	1 922 387
	Σ	119 120 401	38 089 575	4 815 721	8 699 329	37 199	11 941 611	8 214 184	108 959 420	-10 160 981

**TAB 12** Přepočtené neinvestičních nákladů na jedno hlavní jídlo v HČ\*

Druh nákladů	Kč	Počet jídel			Průměrné náklady na jedno jídlo
		studenti	zaměstnanci	celkem	
Celkové náklady	57 474 218	1 772 886	116 380	1 889 266	30,42
Celkové náklady s odpočtem části nákladů hlavních jídel uhrazených v tržbách	53 955 051				28,56
Celkové náklady s odpočtem části nákladů doplňkového prodeje uhrazených v tržbách	56 755 633				30,04
Celkové náklady s odpočtem části nákladů hlavních jídel a doplňkového prodeje uhrazených v tržbách	53 236 465				28,18

\* V nákladech nejsou zahrnuty náklady na potraviny a odpisy z účelových dotací

KaM jsou na základě živnostenských listů oprávněny k podnikatelské činnosti. Výnosy **doplňkové činnosti** jsou především příjmy z pronájmů nebytových prostor, přefakturace energií, telefonů a služeb, ubytování zaměstnanců školy a krátkodobých pronájmů, ubytování a stravování hostů, závodního stravování cizích strážníků, tržeb za prodané zboží a z licence distribuce el. energie.

Náklady doplňkové činnosti byly náklady spojené s provozem: potraviny, běžná údržba, služby (praní prádla, aj.), energie, mzdové náklady včetně pojištění, režie, náklady zlepšující podmínky k provádění DČ a ostatní náklady.

Byla provedena výměna neinvestičních prostředků za investiční (pro potřeby investičních akcí) s FSI v celkové výši 4 000 000,- Kč (FRIM).

Hospodářský výsledek KaM v doplňkové činnosti za rok 2007 činil 6 634 652,99 Kč.

Celkový **Hospodářský výsledek** KaM roku 2007 – zisk ve výši 6 643 239,05 Kč byl navržen převést dle Zákona č. 111/1998 Sb., o vysokých školách a dle Směrnice kvestora č. 59/2003 – *Vnitřní pravidla hospodaření* a Směrnice kvestora č.2/2006 – *Tvorba a čerpání fondů na VUT v Brně od roku 2006* v plné výši do Fondu reprodukce investičního majetku (FRIM).

Přehled vývoje ve **fondech** je v tabulce 13.

**TAB 13** Fondy

	Fond odměn	Fond rezervní	FRIM	Fond sociální	Celkem
Stav k 1.1.2007	422	767 399	4 619 767	0	5 387 588
Čerpání fondu	0	0	46 348 878	0	46 348 878
Tvorba fondu	0	0	46 326 192*	0	46 326 192
Stav k 31.12.2007	422	767 399	4 597 081	0	5 364 902
Nárok na příděl do fondu za rok 2007	0	0	6 643 239	0	6 643 239
Předpokládaný stav po přidělu	422	767 399	11 240 320	0	12 008 141

\* FRIM byl v roce 2007 tvořen z hospodářského výsledku roku 2006 ve výši 12 444 456,11 Kč, odpisů za rok 2007 ve výši 19 929 713,71 Kč, zůstatkové ceny z prodaného majetku ve výši 51 522,50 Kč a z výměny s FSI ve výši 4 mil. Kč. Dále byl poskytnut FRIM na rozšíření stravovacího provozu na FAST – Veverí a nového stravovacího provozu na FIT – Božetěchova v celkové výši 9 900 399,29 Kč.

Přehled hospodaření KaM v roce 2007 a index vzhledem k roku 2006 je v přehledu v tabulce 14.

**TAB 14** Příloha k účetní závěrce – Přehled hospodaření KaM v roce 2007

ÚSy ÚAn Syntetický účet		Hlavní činnost		Doplňková činnost		Celkem	
		Kč	07/06	Kč	07/06	Kč	07/06
<b>NÁKLADY</b>							
501	Spotřeba materiálu	59 418 054	114,18	10 422 128	188,86	69 840 182	121,34
502	Spotřeba energie	43 754 213	87,96	1 731 369	139,09	45 485 582	89,21
504	Prodané zboží			3 806 628	95,15	3 806 628	95,15
511	Opravy a udržování	23 488 211	109,99	297 615	95,80	23 785 826	109,79
512	Cestovné	47 306	333,00	11 022	91,07	58 328	221,70
513	Náklady na reprezentaci	10 482	138,70	13 045	210,81	23 526	171,16
518	Ostatní služby	23 395 317	99,25	1 872 236	129,18	25 267 552	100,99
521	Mzdové náklady	43 146 020	114,41	2 677 063	115,04	45 823 083	114,44
524	Zákonné sociální pojištění	15 041 435	115,15	934 528	115,35	15 975 962	115,16
527	Zákonné sociální náklady	526 795	135,14	5 845	16,90	532 640	125,50
531	Daň silniční	13 320	114,29			13 320	114,29
538	Ostatní daně a poplatky	2 830	78,61	2 000		4 830	134,17
543	Odpis nedobytné pohledávky	21 162	38,63	9 643	56,45	30 805	42,87
545	Kursově ztráty	511	165,76	35		546	177,12
548	Manka a škody	30 638		70		30 708	
549	Jiné ostatní náklady	-7 365 636	92,77	8 690 122	106,55	1 324 487	611,92
551	Odpisy DNM a DHM	22 530 636	117,68			22 530 636	117,68
552	Zůstatk. cena prodaného NM a HM	51 623	373,75			51 623	373,75
559	Tvorba zákonných opravn. položek	7 385		97 054	1009,57	104 439	1086,39
700	Vnitropodnikové náklady	668 821	138,70	4 390 053	77,37	5 058 873	82,18
<b>NÁKLADY CELKEM</b>		<b>224 789 121</b>	<b>107,21</b>	<b>34 960 455</b>	<b>118,23</b>	<b>259 749 576</b>	<b>108,57</b>
<b>VÝNOSY</b>							
602	100 Tržby z prodeje služeb-sloužby			12 805 628	102,36	12 805 628	102,36
	100 Tržby z prodeje služeb-cizí stráv.			7 509 775	120,52	7 509 775	120,52
	100 Tržby z prodeje služeb-lic. distr. el.e.			1 893 216	118,60	1 893 216	118,60
	100 Tržby z prodeje služeb-studenti	38 525 154	114,53			38 525 154	114,53
	100 Tržby z prodeje služeb-zaměst.VUT	2 313 785	107,88			2 313 785	107,88
	200 Tržby z prodeje služeb-nájem.dlouh.			5 023 733	112,17	5 023 733	112,17
	201 Tržby z prodeje služeb-nájem.krátko.			144 402	299,84	144 402	299,84
	202 Tržby z prodeje služeb-nájem.bytl			123 302	87,14	123 302	87,14
	203 Tržby z prodeje služeb-kolejné	132 426 499	103,59			132 426 499	103,59
	204 Tržby z prodeje služeb-náj.nep.DPH			420 858	120,21	420 858	120,21
	800 Tržby z prodeje služeb-doplň.prodej	5 691 894	116,16	1 155 766	140,13	6 847 660	119,62
	801 Tržby z prodeje služeb-bufet			4 924 534	211,92	4 924 534	211,92
604	100 Tržby za prodané zboží			4 932 250	98,46	4 932 250	98,46
641	100 Smluvní pokuty a úroky z prod. ned.			2 470		2 470	
	200 Smluvní pokuty a úroky z prod. daň.	667 607	29,58	30 583		698 190	30,93
644	Úroky	1 197 291	158,00			1 197 291	158,00
645	100 Kurzové zisky	6				6	66,01
649	101 Jiné ost.výnosy-rabat	490 386	99,70			490 386	99,70
	200 Jiné ost.výnosy-přebytky z inventur	76 180				76 180	
	201 Jiné ost.výnosy-přefakt.údržba			111 231	100,00	111 231	100,00
	202 Jiné ost.výnosy-přefakt.sloužby			275 544	116,67	275 544	116,67
	203 Jiné ost.výnosy-energie			1 512 846	93,53	1 512 846	93,53
	204 Jiné ost.výnosy-přefakt.telefony			88 657	95,25	88 657	95,25
	300 Jiné ost.výnosy-úhrady od pojišť'oven	4 274	119,02			4 274	119,02
	908 Jiné ost.výnosy-postihy studentů	59 320	98,30			59 320	98,30
	912 Jiné ost.výnosy-poplatky studentů	150				150	
	600 Jiné ost.výnosy-odpisy dotací	2 600 922	114,50			2 600 922	114,50
	999 Jiné ost.výnosy-ostatní	962 600	314,76	518 042	116,80	1 480 642	197,59
652	100 Tržby z prodeje DNM a DHM	5 000	15,86			5 000	15,86
659	100 Zúčtování zákonných oprav. položek			9 613		9 613	
700	400 Vnitroorg.výnosy-výkony KaM			112 659	39,34	112 659	37,58
	500 Vnitroorg.výnosy-stravování zaměst.	2 353 990	105,85			2 353 990	105,85
<b>Výnosy celkem bez dotace</b>		<b>187 375 059</b>	<b>105,81</b>	<b>41 595 108</b>	<b>114,42</b>	<b>228 970 167</b>	<b>107,28</b>
691	100 Provozní dotace-základní	212 648	76,77			212 648	76,77
	110 Provozní dotace-doplňková	37 210 000	98,00			37 210 000	98,00
<b>Dotace celkem</b>		<b>37 422 648</b>	<b>97,85</b>			<b>37 422 648</b>	<b>97,85</b>
<b>VÝNOSY CELKEM</b>		<b>224 797 707</b>	<b>104,40</b>	<b>41 595 108</b>	<b>114,42</b>	<b>266 392 815</b>	<b>105,84</b>
<b>HOSPODÁŘSKÝ VÝSLEDEK</b>		<b>8 586</b>	<b>0,15</b>	<b>6 634 653</b>	<b>97,84</b>	<b>6 643 239</b>	<b>53,38</b>

## **Výroční zpráva za rok 2007**

Vysoké učení technické v Brně  
Koleje a menzy

IČ: 00216305, DIČ: CZ00216305

Kolejní 2, 612 00 Brno

[www.kam.vutbr.cz](http://www.kam.vutbr.cz)

tel.: 541 142 900

fax: 541 142 925

Koncept, editor a grafika: Antonino Milicia

Texty prošly redakcí vedoucích oddělení

Výroční zpráva byla schválena Dozorčí radou KaM

Fotografie:

Zdeněk Matušínský: strana 4

autor nezjištěn: strana 30

Antonino Milicia: ostatní fotografie

(fotografie nemusí být vždy aktuální k roku 2007)

První vydání

Tiskem: 15. 6. 2008

Tento výtisk je neprodejný