



VYSOKÉ UČENÍ TECHNICKÉ V BRNĚ  
KOLEJE A MENZY

VÝROČNÍ ZPRÁVA ZA ROK 2008

Výroční zpráva Kolejí a menz VUT v Brně seznamuje s nejvýznamnějšími událostmi a změnami, které nastaly v roce 2008. Zaměřuje se především na hlavní činnosti Kolejí a menz, tedy ubytování a stravování studentů a zaměstnanců VUT v Brně.

Koncepce výroční zprávy sleduje aktivity Kolejí a menz a jejich rozvoj v uplynulém roce ve třech rovinách: institucionální, organizačních procesů a výkonů KaM.

# Obsah

Základní informace.....	4
Statut Kolejů a menz VUT v Brně.....	4
Poslání Kolejů a menz VUT v Brně.....	4
Základní přehled kapacit a výkonů.....	5
Organizační struktura.....	6
Vedení.....	7
Zaměstnanci.....	9
Ubytovací služby.....	11
Kapacity pro ubytování.....	11
Ubytování studentů.....	12
Využití kapacity pro ubytování studentů.....	12
Služby na kolejích.....	15
Zvýšení standardu ubytování.....	15
Ubytování zahraničních studentů.....	17
Ubytování zaměstnanců.....	17
Ubytování v doplňkové činnosti.....	19
Stravovací služby.....	21
Kapacity pro stravování.....	21
Stravování studentů a zaměstnanců VUT.....	23
Stravování v doplňkové činnosti.....	23
Institucionální rozvoj.....	25
Komunikace se zákazníky.....	25
Ochrana životního prostředí.....	25
Poradenské centrum Přes bloky.....	27
Kulturní centrum Starý pivovar.....	31
Technický rozvoj.....	33
Stavební a nestavební investice a údržba.....	33
Stavební investice.....	33
Nestavební investice.....	38
Drobný majetek.....	38
Opravy a údržba.....	38
Informační technologie.....	41
Ekonomika.....	43

# Základní informace

## Statut Kolejí a menz VUT v Brně

Úplný název:	Koleje a menzy Vysokého učení technického v Brně
Zkrácený název:	Koleje a menzy VUT v Brně <i>nebo</i> KaM VUT
Název pro obchodní styk:	Vysoké učení technické v Brně Koleje a menzy
Zkratka názvu pro vnitřní předpisy a normy, vnitřní a kontextovou potřebu:	KaM

Koleje a menzy VUT v Brně jsou další součástí Vysokého učení technického v Brně, která pro podporu hlavních činností VUT a harmonického rozvoje studentů a akademického prostředí VUT v rozsahu svých možností pečuje o sociální podmínky, zejména o ubytování studentů a o stravování studentů a zaměstnanců.

KaM jako „součást 80“ hospodaří dle Zákona č. 111/1998 Sb. v rámci VUT v Brně se společným IČ a DIČ, včetně jednotného účetnictví. VUT v Brně je vlastníkem veškerého majetku KaM.

Koleje a menzy VUT v Brně jsou v přímé podřízenosti rektora VUT, metodicky řízené kvestorem VUT. Poradním sborem rektora je Dozorčí rada KaM, která, ve složení určeném rektorem, projednává koncepční záležitosti Kolejí a menz VUT v Brně a sleduje jejich činnost.

(Výtah ze statutu VUT v Brně, statutu Dozorčí rady KaM, případně dalších norem)

## Poslání Kolejí a menz VUT v Brně

Koleje a menzy VUT v Brně zajišťují ubytování, stravování a služby s tím související studentům a zaměstnancům VUT v Brně a s ohledem na provozní možnosti i dalším zákazníkům.

KaM koncipují své aktivity s ohledem na celospolečenský kontext; dbají na zájmy školy, regionu, na zájmy národní i evropské; podporují ideje občanské společnosti a trvale udržitelného rozvoje; při realizaci svých aktivit usilují o ochranu životního prostředí.

## Základní přehled kapacit a výkonů

KAPACITY, stav k 31. 12. 2008

### Ubytování

Kapacita vyhrazená pro ubytování studentů	6 796 lůžek
Kapacita vyhrazená pro ubytování zaměstnanců	144 lůžek
Kapacita vyhrazená pro doplňkovou činnost	80 lůžek
Celková ubytovací kapacita	7 020 lůžek

### Stravování

Počet provozů	15
Celková výrobní kapacita	13 700 jídel/den
Celková kapacita míst	1 302 míst

VÝKONY, za rok 2008 (bez DPH)

### Ubytování

(období od 1.1.2008 do 31.12.2008)

Průměrný počet obsazených lůžek ve studentské kapacitě	5 419 lůžek
Průměrná obsazenost kapacity pro ubytování studentů	80,3%
Obsazenost kapacity pro ubytování studentů ke sledovanému datu 25. 10.	99,7%
Průměrná výše kolejného	24 944,- Kč/rok
Jednotkové neinvestiční náklady kolejí na ubytovaného studenta	23 942,- Kč/rok
Jednotkové neinvestiční náklady kolejí na lůžkoden	65,42 Kč/lůžkoden
Tržby z ubytování studentů (kolejné)	137 583 933,- Kč
Tržby z ubytování studentů (kolejné a další poplatky) celkem	138 503 410,- Kč
Tržby z ubytování v doplňkové činnosti – zaměstnanci VUT	3 063 991,- Kč
Tržby z ubytování v doplňkové činnosti – ostatní	9 887 843,- Kč
Tržby z ubytování celkem	151 455 244,- Kč

### Stravování

Počet hlavních jídel prodaných studentům	1 576 144 jídel
Počet hlavních jídel prodaných zaměstnancům VUT – závodní stravování	95 096 jídel
Počet hlavních jídel prodaných v doplňkové činnosti	87 586 jídel
Celkový počet prodaných hlavních jídel	1 758 826 jídel
Tržby ze stravování studentů včetně doplňkového sortimentu, bez zboží	45 296 438,- Kč
Tržby ze stravování zaměstnanců VUT včetně doplňkového sortimentu, bez zboží	4 902 465,- Kč
Tržby ze stravování v doplňkové činnosti celkem	16 062 203,- Kč
Tržby ze stravování celkem	66 261 106,- Kč

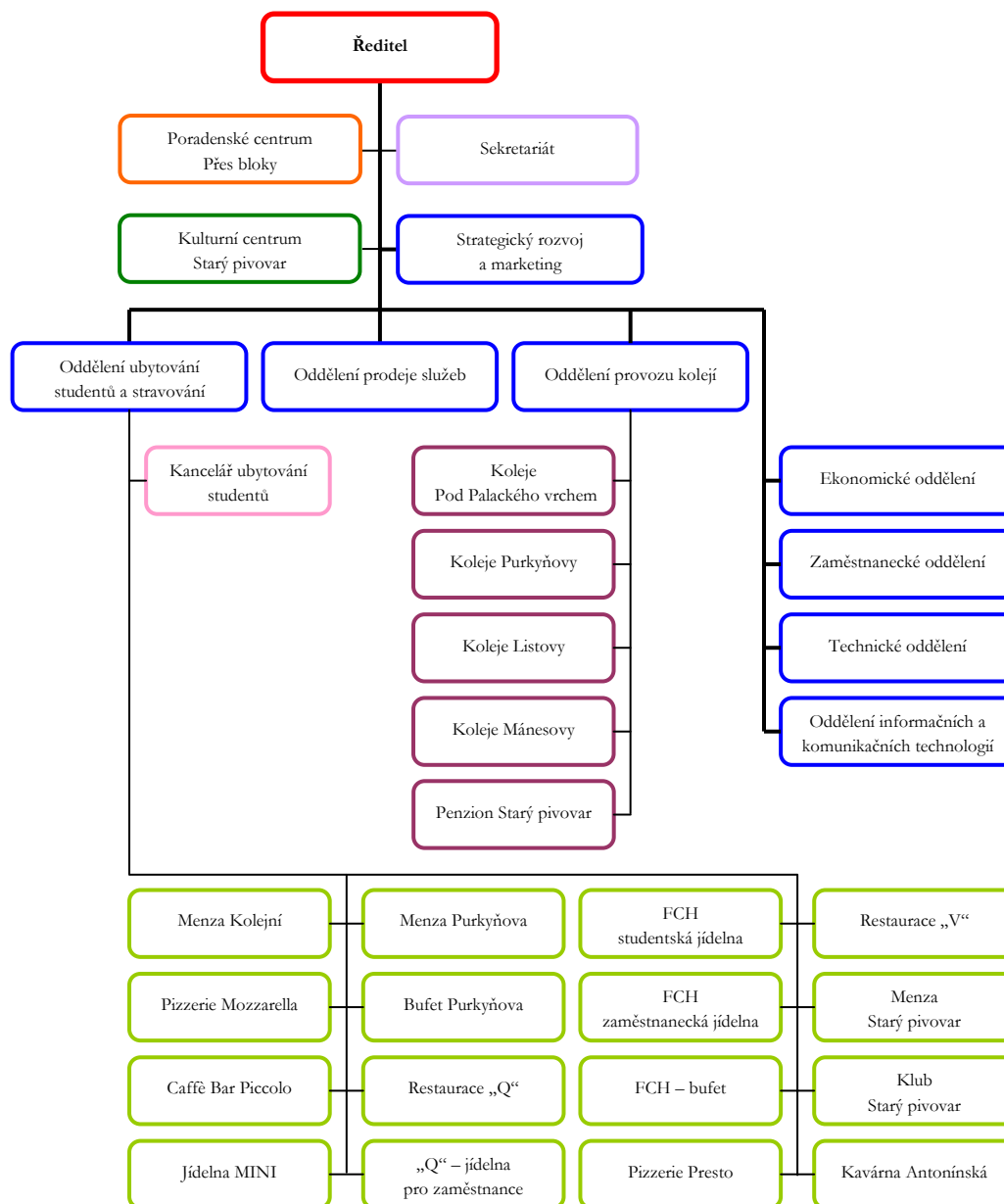
### Ostatní

Ostatní tržby	16 723 040,- Kč
Dotace	38 767 000,- Kč

### Hospodaření

Výnosy celkem	273 206 390,- Kč
Náklady celkem	267 677 625,- Kč
Hospodářský výsledek	5 528 765,- Kč

# Organizační struktura



Organizační struktura na obrázku je platná ke konci roku 2008, zahrnuje všechny změny, které během roku 2008 nastaly. Ubyly dva stravovací provozy na Božetěchově, Bufet Purkyňova byl ve druhé polovině roku rekonstruován na provoz jiného charakteru otevřený v lednu 2009, proto je v organizační struktuře ponechán.

# Vedení

Vedení Kolejí a menz představuje ředitel a osm jeho nejbližších spolupracovníků:

Ing. Jaroslav Grulich  
**Ředitel**

*vedení (abecedně)*

Bc. Elena Adžiovská

**Oddělení prodeje služeb (OPS)**

Poslání oddělení: zajišťovat organizaci ubytování zaměstnanců VUT a oblast komerčního využití ubytovacích kapacit VUT.

Jana Kalousková

**Oddělení ubytování studentů a stravování (OUS)**

Poslání oddělení: zajišťovat organizaci ubytování studentů a stravování.

Ing. Vítězslav Krivánek

**Oddělení informačních a komunikačních technologií (OIKT)**

Poslání oddělení: zabezpečovat potřeby KaM v oblasti informačních a komunikačních technologií.

Ing. Antonino Milicia

**Strategický rozvoj a marketing (SRM)**

Poslání: dbát na celkové směřování KaM k realizaci poslání, s důrazem na vazbu k zákazníkům, kvalitu poskytovaných služeb, efektivnost probíhajících procesů a dlouhodobý rozvoj.

Marcela Spálenková

**Zaměstnanecké oddělení (ZO)**

Poslání oddělení: zajišťovat odpovídající personální obsazení pracovišť KaM a zvyšování kvalifikace zaměstnanců KaM.

Ing. Jan Ševčík

**Technické oddělení (TO)**

Poslání oddělení: zajišťovat provoz a údržbu staveb a strojů ve správě KaM a investiční akce.

PaedDr. Jiří Štěpánek

**Oddělení provozu kolejí (OPK)**

Poslání oddělení: zabezpečovat odpovídající standard ubytování na kolejích VUT v Brně.

Ing. Vladimíra Žáková, statutární zástupce ředitele

**Ekonomické oddělení (EO)**

Poslání oddělení: zabezpečovat činnost ostatních oddělení KaM a organizace jako celku v ekonomické a finanční oblasti a zajišťovat administrativu KaM v oblasti účetnictví a výkaznictví.



V roce 2008, v rámci rozvoje lidských zdrojů, vyvrcholilo **MBA studium** tří pracovníků KaM; dva absolvovali s vyznamenáním, z toho jeden dokonce s nejlepším váženým průměrem v ročníku. V celkovém srovnání (s vyznamenáním absolvovalo 7 z 52 studentů) tak byla reprezentace KaM na tomto prestižním studiu excelentní.

Na snímku je rektor VUT v Brně, prof. Rais, na slavnostní promoci v únoru 2009.



# Zaměstnanci

V roce 2008 nebyly v oblasti personalistiky významné změny:

- 30. 6. 2008 zaniklo středisko 80432 v areálu Božetěchova, kde ukončilo k tomuto datu pracovní poměr 6 zaměstnanců,
- 30. 6. 2008 zaniklo středisko 80433 v areálu Božetěchova, kde ukončil k tomuto datu pracovní poměr 1 zaměstnanec.

Důsledkem těchto opatření došlo ke změnám v počtu zaměstnanců KaM (tabulka 1). Z tabulky je zřejmé, že k fluktuaci zaměstnanců došlo ve všech oblastech (administrativa, koleje, menzy) a snížil i celkový počet zaměstnanců. Rozdíl ve změně počtu zaměstnanců v tabulce 1 a 2 je způsoben různou strukturou úvazků.

**TAB 1** Změny počtu zaměstnanců v roce 2008 (nepřepočtené stavy)

	ředitelství	koleje	menzy	celkem
nástupy	15	36	54	105
výstupy	14	36	57	107
změna	+1	0	-3	-2

**TAB 2** Hlavní statistické ukazatele v oblasti lidských zdrojů (vývoj v letech 1997 až 2008)

rok	1997	1998	1999	2000	2001	2002	2003	2004	2005	2006	2007	2008
přepočtený počet zaměstnanců	372,82	324,77	288,60	274,73	279,58	278,30	274,01	239,12	249,75	217,49	234,82	229,77
průměrná hrubá mzda [Kč]	6 968	7 842	8 122	8 572	9 154	9 766	10 760	13 663	13 494	15 189	16 169	17 257
vyplacené mzdy [tis. Kč]	33 059	31 915	29 772	28 519	30 798	32 992	35 877	39 412	40 734	40 040	45 823	47 879

Čtyřprocentní povinný podíl občanů se zdravotním postižením odpovídal počtu 9,16 zaměstnanců. V roce 2008 KaM zaměstnávaly 5,58 osob se zdravotním postižením a využitím náhradního plnění v počtu 3,01 pracovníka zaměstnaly celkem 8,59 osob se zdravotním postižením.

V roce 2008 byl celkový počet dnů, kdy byly pobírány nemocenské dávky, 5 981 kalendářních dnů. Z toho 123 dnů pracovní neschopnosti bylo následkem pracovních úrazů (3 zaměstnanci), 7 dnů nepracovní úraz (1 zaměstnanec). Dlouhodobě práce neschopných (souvislá pracovní neschopnost nad 30 dnů) bylo 50 zaměstnanců, kteří pobírali nemocenské dávky celkem 4 272 kalendářních dnů.



Od roku 2008 zajišťují KaM využití další ubytovací kapacity VUT v Brně. V rámci rekonstrukce areálu FIT byly citlivě zrekonstruovány i **klauzury Kartuziánského kláštera** na apartmány pro dlouhodobé ubytování. Jde o nadstandardní ubytování v prostorech, kde se snoubí historie s moderním bydlením.

# Ubytovací služby

Koleje VUT v Brně slouží především pro ubytování studentů. Část ubytovací kapacity je využívána pro ubytování zaměstnanců VUT a doplňkovou činnost.

## Kapacity pro ubytování

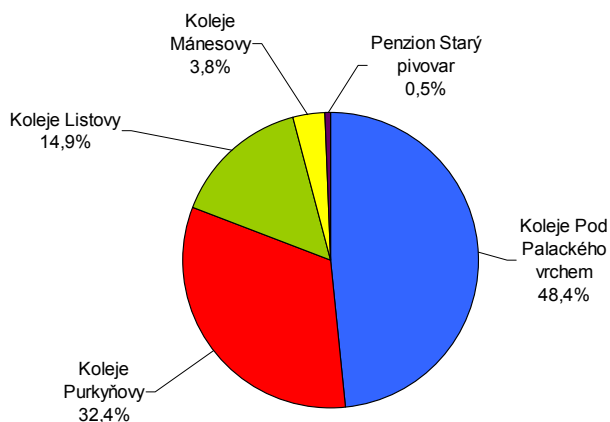
VUT v Brně disponuje čtyřmi areály kolejí (viz tabulka 3, lůžková kapacita k 31. 12. 2008):

**TAB 3** Dislokace ubytovacích kapacit VUT v Brně

Areál	Adresa	Objekty	Celková kapacita
Koleje Pod Palackého vrchem (PPV)	Brno, Kolejní 2	A02, A03, A04, A05	3 401
Koleje Purkyňovy	Brno, Purkyňova 93	B02, B04, B05, B07	2 276
Koleje Listovy	Brno, Kounicova 46/48	C01, C02, C03	1 044
Koleje Mánesovy	Brno, Mánesova 12	D01, D02	264
Penzion Starý pivovar	Brno, Božetěchova 1	P03, R03, R04	35
CELKEM		16	7 020

Strukturu ubytovací kapacity přehledně popisuje koláčový graf (Graf 1):

**GRAF 1** Struktura ubytovacích kapacit VUT v Brně



Pokoje na kolejích PPV určené pro **ubytování studentů** mají vlastní sociální zařízení a kuchyňku vždy pro tři nebo čtyři ubytované studenty. Na Purkyňových a Listových kolejích jsou sociální zařízení a kuchyně společné na patře. Na Mánesových kolejích mají vždy tři ubytovaní vlastní sociální zařízení a kuchyňka je společná na patře. V Penzionu Starý pivovar jsou pokoje se sociálním zařízením vlastním nebo společným pro dva pokoje a přibližně dvě třetiny pokojů mají vlastní kuchyňku. Od roku 2007 mají všechny pokoje kolejí přípojku k internetu.

Ubytování pro **zaměstnance** a dlouhodobě ubytované bylo v průběhu roku 2008 přechodně rozšířeno i na studentskou kapacitu, a to na pokoje, které nebyly obsazeny studenty. Všechny pokoje mají přípojku k internetu.

V tabulce 4 je podrobný přehled ubytovací kapacity kolejí a změny, které u ní v roce 2008 nastaly.

**TAB 4** Ubytovací kapacita VUT v Brně v roce 2008 – počet lůžek

Koleje	lůžek	Ubytovací kapacita – stav k 1. 1. 2008 a 31. 12. 2008											
		studenti			zaměstnanci			doplňková činnost			celkem		
		1.1.	31.12.	změna	1.1.	31.12.	změna	1.1.	31.12.	změna	1.1.	31.12.	změna
PPV	1				23	23	0				23	23	0
	2	1380	1384	4	68	72	4	80	80	0	1528	1536	8
	3	1848	1842	-6	3	0	-3				1851	1842	-9
	Σ	<b>3228</b>	<b>3226</b>	<b>-2</b>	<b>94</b>	<b>95</b>	<b>+1</b>	<b>80</b>	<b>80</b>	<b>0</b>	<b>3402</b>	<b>3401</b>	<b>-1</b>
Purkyňovy	1	0	1	1	4	4	0				4	5	1
	2	1002	998	-4	10	10	0				1012	1008	-4
	3	1251	1257	6	6	6	0				1257	1263	6
	4							0	0	0	0	0	0
	Σ	<b>2253</b>	<b>2256</b>	<b>+3</b>	<b>20</b>	<b>20</b>	<b>0</b>	<b>0</b>	<b>0</b>	<b>0</b>	<b>2273</b>	<b>2276</b>	<b>+3</b>
Listovy	1				2	2	0				2	2	0
	2	1028	1028	0	14	14	0				1042	1042	0
	Σ	<b>1028</b>	<b>1028</b>	<b>0</b>	<b>16</b>	<b>16</b>	<b>0</b>				<b>1044</b>	<b>1044</b>	<b>0</b>
Mánesovy	1	88	88	0							88	88	0
	2	176	176	0							176	176	0
	Σ	<b>264</b>	<b>264</b>	<b>0</b>							<b>264</b>	<b>264</b>	<b>0</b>
Starý pivovar	1	21	20	-1	10	11	+1				31	31	0
	2	4	2	-2	0	2	+2				4	4	0
	Σ	<b>25</b>	<b>22</b>	<b>-3</b>	<b>10</b>	<b>13</b>	<b>+3</b>				<b>35</b>	<b>35</b>	<b>0</b>
<b>CELKEM</b>		<b>6798</b>	<b>6796</b>	<b>-2</b>	<b>140</b>	<b>144</b>	<b>+4</b>	<b>80</b>	<b>80</b>	<b>0</b>	<b>7018</b>	<b>7020</b>	<b>+2</b>

V **doplňkové činnosti** provozují KaM v areálu Pod Palackého vrchem Hotel Palacký\*\*\* se 40 dvoulůžkovými pokoji s vlastním sociálním zařízením, lednicí, televizí včetně satelitního příjmu, telefonem, přípojkou k internetu. Dále zajišťují obsazování rekreačního střediska Ramzová (RSR) v Jeseníkách s 58 pevnými lůžky a 14 přistýlkami v 19 dvoulůžkových až pětilůžkových pokojích ve 4 okálech. Pokoje mají k dispozici vlastní nebo společné sociální zařízení a kuchyňky. Od 2. 3. 2008 obsazují KaM 16 lůžek rekreačního střediska Vříšť (RSV) na Novoměstsku – 4 dvoulůžkové a 2 čtyřlůžkové pokoje s vlastním sociálním zařízením (pouze 2 dvoulůžkové pokoje mají společné sociální zařízení).

## Ubytování studentů

### Využití kapacity pro ubytování studentů

Koleje VUT v Brně měly v roce 2008 pro ubytování studentů k dispozici lůžkovou kapacitu 6 796 lůžek. Na základě rezervací zahraničních studentů, kteří nastoupili ke studiu na VUT v prezenční formě nebo v rámci výměnných studijních programů (SOCRATES, ERASMUS, apod.), byla vyčleněna kapacita v počtu 307 lůžek.

Vzhledem ke změně cen s platností od 1. 7. 2008 se uzavíraly studentské smlouvy na ubytování o prázdninách od 1. 7. 2008 do 31. 8. 2008, a to za zvýhodněných podmínek (student v době prázdnin platil 60% z ceny běžné). Celkově se v létě ubytovalo 1 930 studentů na lůžkové kapacitě, která byla za tímto účelem na kolejích vyhrazena (2 233 lůžka).

V akademickém roce 2008/2009 bylo přijato 9 853 žádosti o ubytování na kolejích (z toho 3 064 budoucích studentů prvních ročníků, 6 789 od studentů vyšší ročníků ve všech stupních studia). Z důvodů nedostatečné lůžkové kapacity kolejí nemohlo být celkově ve všech kolech zpracováno 3 055 žádostem vyhověno, tj. 31% studentů.

Počet studentů, kteří měli možnost v termínu od 1. 4. do 2. 5. 2008 si v rámci předubytování rezervovat pokoj a nemuseli dle *Pravidel pro ubytování studentů a zaměstnanců VUT v kolejích VUT v Brně v akademickém roce 2008/2009* podávat žádost o ubytování, byl k datu 22. 5. 2008 celkem 4 620. Tato skupina studentů si mohla rezervovat stávající pokoj nebo si mohla v další fázi pokoj změnit, a to z celkové nabídky pokojů. V termínu od 23. 6. 2008 do 17. 7. 2008 si měli možnost podat žádost budoucí studenti prvních ročníků.

Proces rezervací pokojů, resp. lůžek a podávání žádostí probíhal elektronicky na portále VUT v Brně použitím vutloginu a hesla. Studenti měli možnost podat si žádost, popř. změnit rezervaci ještě ve druhém a třetím kole, která probíhala v termínu od 21. 7. do 14. 8. 2008. Vzhledem k tomu, že ne všichni studenti využili nabídku na přidělené ubytování nebo neuhradili jistinu ve výši 750,- Kč, vytvořila se volná kapacita pro další žadatele. Na základě zpracovaného pořadníku bylo dodatečně kladně vyřízeno 374 žádosti o ubytování na kolejích.

Ubytování studentů všech stupňů studia na kolejích v akademickém roce 2008/2009 probíhalo ve dnech 15. 9. až 21. 9. 2008.

Část ubytovací kapacity byla v provozu i v době prázdnin, a tak studenti mohli využít studentskou lůžkovou kapacitu k ubytování po dobu jejich letních aktivit v Brně a přilehlém okolí. Celkem byla v době letních prázdnin studentům k dispozici na kolejích Pod Palackého vrchem, Purkyňových a Listových kolejích kapacita 2 233 lůžka (bloky A04, A05, B05 a C02).

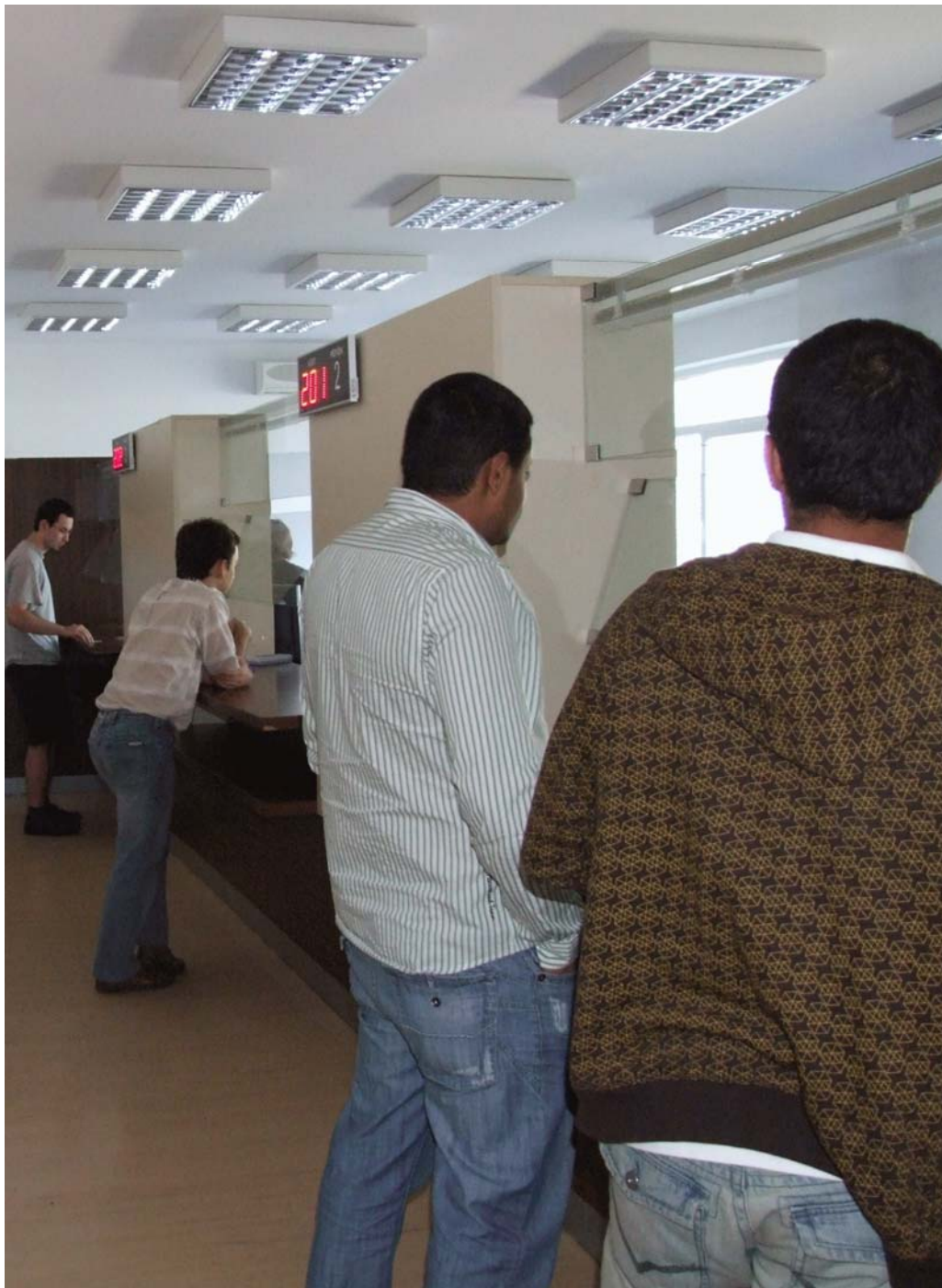
Svou aktivní činností v průběhu celého roku 2008 se dispečinku ubytování studentů (DUS) podařilo maximálně vytížit studentskou lůžkovou kapacitu, a to všemi možnými formami oslovení studentů. Snahou o získání potenciálních zákazníků, kteří by našich ubytovacích i stravovacích služeb využili v dalším roce, bylo oslovení naší nabídkou 227 zahraničních univerzit a 406 středních škol v České republice.

Obsazení kapacity vyčleněné pro ubytování studentů – viz tabulka 5.

**TAB 5** Obsazenost kapacity pro ubytování studentů v roce 2008

měsíc dnů v měsíci	1 31	2 28	3 31	4 30	5 31	6 30	7 31	8 31	9 30	10 31	11 30	12 31
<b>Kolejní</b>	98 891	92 671	98 976	95 376	97 468	79 116	37 615	36 300	54 613	98 769	95 915	98 412
kapacita	3 228	3 228	3 228	3 228	3 228	3 228	3 228	3 228	3 228	3 226	3 226	3 226
obsazenost	98,8%	99,0%	98,9%	98,5%	97,4%	81,7%	37,6%	36,3%	56,4%	98,8%	98,1%	98,4%
<b>Purkyňova</b>	69 573	65 129	69 493	67 241	68 698	44 535	12 261	11 768	30 863	69 687	67 485	69 398
kapacita	2 253	2 253	2 353	2 253	2 253	2 253	2 253	2 533	2 253	2 256	2 256	2 256
obsazenost	99,6%	99,7%	99,5%	99,5%	98,4%	65,9%	17,6%	16,9%	45,7%	99,7%	99,8%	99,3%
<b>Kounicova</b>	31 706	29 713	31 607	30 441	31 271	24 347	10 001	9 456	16 165	31 731	30 771	31 588
kapacita	1 028	1 028	1 028	1 028	1 028	1 028	1 028	1 028	1 028	1 028	1 028	1 028
obsazenost	99,5%	99,7%	99,2%	98,7%	98,1%	78,9%	31,4%	29,7%	52,4%	99,6%	99,8%	99,1%
<b>Mánesova</b>	7 967	7 490	8 102	7 802	7 919	6 206	0	0	3 179	7 983	7 773	8 054
kapacita	264	264	264	264	264	264	264	264	264	264	264	264
obsazenost	97,4%	97,8%	99,0%	98,5%	96,8%	78,4%	0%	0%	40,1%	97,5%	98,1%	98,4%
<b>Starý pivovar</b>	682	633	669	649	646	617	568	524	494	578	570	589
kapacita	25	24	24	24	24	24	24	24	24	19	19	19
obsazenost	91,7%	91,0%	90,0%	90,1%	86,8%	85,7%	76,4%	70,4%	68,6%	98,1%	100,0%	100,0%
<b>Celkem</b>	208 819	195 636	208 847	201 509	206 002	154 821	60 445	58 048	105 314	208 748	202 514	208 041
kapacita	6 798	6 797	6 797	6 797	6 797	6 797	6 797	6 797	6 797	6 793	6 793	6 793
obsazenost	99,1%	99,3%	99,1%	98,8%	97,8%	75,9%	28,7%	27,6%	51,7%	99,1%	99,4%	98,8%

počet lůžkodnů / počet lůžek / obsazenost



Integrace kanceláří ubytovatelek na jednotlivých kolejích do jednoho specializovaného **dispečinku ubytování studentů**, která proběhla v předchozích letech, se jednoznačně osvědčila – provozně, ekonomicky i zvýšením úrovně poskytovaných služeb.

V roce 2008 došlo k dalšímu rozšíření jazykového vybavení pracovníků dispečinku ubytování studentů. V současnosti je dispečink schopen komunikovat kromě češtiny a slovenštiny i anglicky, německy, francouzsky, italsky a rusky.

## Služby na kolejích

Studenti a zaměstnanci mohli v roce 2008 využívat těchto služeb:

- administrativní služby dispečinku ubytování studentů,
- výměny ložního prádla,
- využití společných místností (studovny, televizní místnosti, stolní tenis atd.),
- počítačové síť KolejNet a jejím prostřednictvím přístupu k internetu (včetně dalších služeb),
- ohlašování závad na pokojích a společných zařízeních prostřednictvím elektron. knihy závad,
- webu Kolejí a menz,
- získávání informací (a dotazování) na Informačním portálu kolejí a menz,
- možnosti diskuse o problematice rozvoje KaM na diskusním fóru,
- využívání prádelen vybavených výkonnými a spolehlivými pračkami a sušičkami,
- bezdozorového kopírování,
- půjčování vysavačů,
- umístování kol v kolárnách,
- ukládání odpadu recyklovatelného (papír, sklo, PET lahve) a nebezpečného (baterie, léky),
- parkování v areálech,
- dalších služeb nezávislých poskytovatelů v jednotlivých areálech (obchody, pohostinství, sportovní a kulturní zařízení, atd.).

## Zvýšení standardu ubytování

Kromě zajišťování každodenních a pravidelně se opakujících činností jako je úklid areálů a běžná údržba a servis technických zařízení (výtahy, vzduchotechnika, počítačová síť apod.) byl standard bydlení zvýšen nákupem řady nového vybavení a realizací plánovaných investic a oprav:

- kompletní výměna nábytku v 7., 8. a 9.NP bloku A02; tomu předcházelo vymalování pokojů, položení nových podlahových krytin a rozšíření zásuvkového okruhu,
- kompletní výměna nábytku na sedmi podlažích bloku B04; v této souvislosti byla provedena rekonstrukce elektroinstalace a rozšířen zásuvkový obvod a zrekonstruovány kuchyňky,
- stavební úpravy na bloku B07 k rozdělení sociálních zařízení na dámskou a pánskou část,
- 30 nových ledniček, které slouží jako nezbytná rezerva pro případnou výměnu,
- 80 nových váleň (A05),
- doplnění třetího psacího stolu na třílůžkových pokojích bloku B07 (převod z FIT),
- výměna všech ventilů na radiátorech ústředního topení na bloku B05,
- vymalování vrátnice, haly a všech pokojů na bloku C02,
- 650 stolních lamp (Purkyňova 450, A02 200),
- 1 500 ks nových prostěradel,
- 1 200 polštářů a příkrývek.



Podíl **zahraničních studentů** ubytovaných na kolejích dlouhodobě roste a KaM se tomu snaží přizpůsobovat i podmínky na kolejích.

Na snímku je objekt A05, kde bydlí většina zahraničních studentů. Vlajkami za okny svých pokojů se zde ke své zemi hlásí studenti z Portugalska a Ázerbájdžánu V popředí jsou shodou okolností dva studenti ze Slovenska, na které se však z pohledu ubytování jako na cizince nepohlíží.



## Ubytování zahraničních studentů

Na kolejích VUT v Brně jsou ubytovány i stovky zahraničních studentů (viz tabulka 6).

**TAB 6** Zahraníční studenti na kolejích VUT v Brně (k 31. 12. 2008)

Lokace	počet			podíl
	krátkodobě	dlouhodobě	celkem	
Slovenská republika	0	1 225	1 225	83,39%
země Evropské unie a USA*	0	119	119	8,10%
země bývalého Sovětského svazu	0	42	42	2,86%
Střední a Dálný Východ	0	29	29	1,97%
Severní Afrika a Blízký Východ	0	34	34	2,31%
Subsaharská Afrika	0	8	8	0,55%
Latinská Amerika	0	4	4	0,27%
Ostatní	0	8	8	0,55%
CELKEM	0	1 469	1 469	

\* Výměnné studijní pobyty (SOCRATES, ERASMUS, CEEPUS atd.).

Studenti ze Slovenské republiky studují v ČR na základě zvláštních dohod a jsou ubytováni za stejných podmínek jako čeští studenti. Počet studentů ze Slovenska ubytovaných na kolejích vzrostl v roce 2008 oproti roku 2007 o 11% a jejich počet představuje 18% z kapacity určené pro ubytování studentů.

Ostatní zahraniční studenti mají podmínky s ohledem na praktické problémy mírně odlišné (smlouva v anglickém jazyce, hotovostní platby). Cena za ubytování je pro zahraniční studenty stejná jako pro studenty z ČR.

V roce 2008 byl celkový podíl zahraničních studentů ubytovaných ve studentské kapacitě 22%, což představuje zvýšení o 12%.

Ubytování zahraničních studentů je soustředěno na bloku A05 (Koleje PPV) a D01 (Mánesovy koleje).

## Ubytování zaměstnanců

Ubytování zaměstnanců zajišťuje Oddělení prodeje služeb (OPS). K tomu využívá kapacity kolejí Pod Palackého vrchem (Kolejní 2), Purkyňových (Purkyňova 93), Listových (Kounicova 46/48) a nově zbudovanou kapacitu z roku 2007 ve Starém Pivovaru (Božetěchova 1, areál FIT VUT v Brně).

Průměrná obsazenost kapacity určené pro ubytování zaměstnanců na kolejích VUT v Brně a ve Starém Pivovaru v areálu FIT VUT v Brně v roce 2008 byla 65,3% v obsazenosti lůžek, 88,6% v obsazenosti pokojů. Výnosy ve stejném období činily 2 942 817 Kč (bez DPH).



Od roku 2008 zajišťuje Oddělení prodeje služeb i obsazení ubytovací kapacity chalupy ve **Vříšti**. OPS se podařilo zvýšit výnos rekreačního střediska za 8 měsíců obsazování o 82% oproti roku 2007, kdy bylo středisko obsazováno 12 měsíců fakultou.

## Ubytování v doplňkové činnosti

Část kapacity kolejí je vyhrazena pro hosty VUT v Brně, jejichž ubytování je zajištěno v **Hotelu Palacký\*\*\*** v areálu Pod Palackého vrchem ve 40 dvoulůžkových pokojích. Stravování je zajištěno v Pizzerii Mozzarella, Menze Kolejní a Caffé Bar Piccolu, ve kterém se pro hotelové hosty podávají denně (kromě svátků) snídaně. V případě, že tato kapacita není využita školou, je v rámci doplňkové činnosti nabízena veřejnosti. Oddělení prodeje služeb (OPS), které ubytování v doplňkové činnosti realizuje, proto při prodeji ubytovacích služeb v roce 2008, kromě přímých kontaktů s klienty, spolupracovalo opět s cestovními kancelářemi a agenturami z ČR i zahraničí.

V roce 2008 bylo zajištěno ubytování se stravovacími službami pro účastníky konferencí, školících kurzů, zasedání, které pořádaly jednotlivé fakulty a součásti VUT v Brně. Kapacita byla využívána též studenty celoživotního vzdělávání, kombinované a distanční formy studia jak z VUT v Brně, tak i z jiných vysokých škol v našem městě. Nabízených služeb také využili účastníci jazykových kurzů, společenských akcí (Mezinárodní folklórní festival) a prestižních mezinárodních sportovních akcí (turnaj Brněnského basketbalového klubu, turnaj Basketbal Královo Pole, European Kids Athletics Games, České akademické hry 2008, Grand Prix). I v roce 2008 mohly KaM VUT v Brně nabídnout kapacity pro ubytování vystavovatelů na MSV, a to v Hotelu Palacký\*\*\* a hostelu Palacký\*\*. V roce 2008 byl výnos z této akce 1 187 427 Kč bez DPH.

Další ubytovací kapacitou, jejíž využití OPS zajišťuje, je Rekreační středisko **Ramzová** (RSR). V listopadu roku 2008 bylo RSR vybaveno novým nábytkem v pokojích v suterénu okálů a v přízemí a podkroví budovy správce. Celková kapacita byla tímto snížena o 2 lůžka a činí 72 lůžka. V roce 2008 zde byly ubytovány lyžařské kurzy CESA, kurzy studentů Univerzity třetího věku, kurzy lektorů CESA, dále RSR poskytlo zázemí pro rekreaci zaměstnanců VUT v Brně (stávajících i bývalých) a jejich rodinných příslušníků. Po uspokojení požadavků ze strany VUT bylo RSR pro vyšší využití kapacity nabízeno i jiným zákazníkům, tedy mimo VUT v Brně. Dalším rekreačním střediskem, které od 2. 3. 2008 nabízí OPS, je **Vříšť** (RSV) u Sněžného. Celková kapacita chalupy je 16 lůžek, čtyři pokoje jsou dvoulůžkové a dva čtyřlůžkové. V přízemí je společná jídelna (společenská místnost) a kuchyně s pracovními místy pro jednotlivé pokoje. Okolní terény jsou vhodné pro běžkaře, pro pěší turisty a zdatné cyklisty. OPS se podařilo zvýšit výnos na rekreačním středisku za 8 měsíců obsazování o 82% oproti roku 2007, kdy bylo středisko obsazováno 12 měsíců fakultou.

V obdobích, kdy není plně využita kapacita **kolejí** ze strany studentů VUT v Brně (především během letních prázdnin), je tato nabízena a využita pro krátkodobé ubytování, ale i dlouhodobé smlouvy. V roce 2008 tak bylo ubytování poskytováno na Kolejích Pod Palackého vrchem, Purkyňových kolejích a jednorázově koncem měsíce srpna i na Listových kolejích. Při obsazování studentských pokojů bylo přihlíženo k požadavkům zákazníků, ale též k efektivnosti využití jednotlivých kolejí, a to v určování obsazování jednotlivých bloků a pokojů.

Struktura jednotlivých aktivit OPS je uvedena v tabulce 7.

**TAB 7** Struktura výnosů OPS z ubytování v roce 2008 (částky bez DPH)

	Hotel Palacký***	Krátkodobé	Dlouhodobé	Ramzová*	Vříšť**	Celkem
Výnosy (Kč)	4 510 945	3 068 138	1 084 216	1 493 693	299 283	10 456 275
Podíl (%)	43,1%	29,3%	10,4%	14,3%	2,9%	

\* Výnosy z prodeje kapacity RSR jsou odváděny VUT, za obsazování RSR je ponechána KaM provize.

\*\* Výnosy z prodeje kapacity RSV jsou odváděny FSI VUT, za obsazování RSV je ponechána KaM provize.



V areálu Purkyňových kolejí, v suterénu zrekonstruované menzy Purkyňova, byl v roce 2008 zákazníkům nabídnut další model stravování – **rychlé občerstvení**.

# Stravovací služby

Stravovací zařízení VUT v Brně slouží především pro stravování studentů a zaměstnanců. Část kapacity je využívána i pro doplňkovou činnost.

## Kapacity pro stravování

VUT v Brně disponovalo na začátku roku 2008 osmnácti stravovacími provozy, na konci roku patnácti. Z důvodu nízké provozní efektivity byl uzavřen provoz Kavárna Božetěchova a Restaurace Starý pivovar (tato slouží pouze pro předem objednané akce). Současně byl ukončen provoz Bufetu Purkyňova, který byl kompletně nově přebudován na Rychlé občerstvení Purkyňova a otevřen začátkem ledna 2009.

Výčet a základní charakteristika všech stravovacích provozů VUT v Brně je v tabulce 8.

**TAB 8** Stravovací kapacity VUT v Brně k 31. 12. 2008 a jejich produkce v roce 2008

Provoz	Výrobní kapacita		Kapacita míst		Produkce v roce 2008*	
	[hl.jídel/den]	%	[míst k sezení]	%	[hl. jídel/rok]	%
Menza Purkyňova	6 500	47,4%	300	23,1%	347 154	19,7%
Menza Kolejní	1 500	10,9%	112	8,6%	267 037	15,2%
Restaurace Q	700	5,1%	105	8,1%	248 177	14,1%
Restaurace Q – zaměstnanecká jídelna	100	0,7%	48	3,7%	53 690	3,1%
Restaurace V	900	6,7%	148	11,4%	299 583	17,0%
Pizzerie Mozzarella	2 000	14,6%	120	9,2%	288 512	16,4%
Pizzerie Presto	700	5,1%	80	6,1%	74 646	4,2%
Caffè Bar Piccolo	300	2,2%	58	4,5%	5 024	0,3%
Kavárna Antonínská	–	–	24	1,8%	1 591	0,1%
FCH studentská jídelna	–	–	44	3,4%	30 317	1,7%
FCH zaměstnanecká jídelna	–	–	24	1,8%	15 986	0,9%
Jídelna MINI	–	–	55	4,2%	8 065	0,5%
Bufet Purkyňova (do 30.6.)	–	–	–	–	6 333	0,4%
Občerstvení Purkyňova 118	–	–	4	0,3%	10 959	0,6%
Menza Starý pivovar	1 000	7,3%	120	9,2%	93 348	5,3%
Restaurace Starý pivovar (do 30.6.)	–	–	–	–	7 037	0,4%
Studentský klub Starý pivovar	–	–	60	4,6%	–	–
Kavárna, Božetěchova (do 30.6.)	–	–	–	–	1 367	0,1%
<b>CELKEM</b>	<b>13 700</b>		<b>1 302</b>		<b>1 758 826</b>	

\* Údaje čerpány ze SW Menza 2006

**Otevírací doba** provozů odpovídala potřebám zákazníků, tzn. menzy v areálech kolejí byly otevřeny po dobu obědů a večerů, restaurace v objektech fakult nepřetržitě do pozdních odpoledních hodin. Menza Kolejní a Caffè Bar Piccolo byly v roce 2008 otevřeny i během letních prázdnin.

**Nabídka** stravovacích provozů byla i v roce 2008 velmi široká. Pizzerie Mozzarella, Pizzerie Presto a do svého uzavření i Restaurace Starý pivovar nabízely stálý výběr, každý z cca 50 jídel, přičemž jejich sortiment je průběžně obměňován. Nejmenší provozy mají výběr omezený v závislosti na svých možnostech. Provoz Pizzerie Presto je s obsluhou.

V letech 2005 až 2007 bylo VUT v Brně **nejvýkonnější vysokou školu** v produkci jídel určených studentům, a to jak v číslech absolutních, tak i relativních v přepočtu na počet studentů školy. Stejně tak tomu bylo i v roce 2008. Je to již čtvrté dvojnásobné prvenství v řadě od doby, kdy tyto statistiky sledujeme.



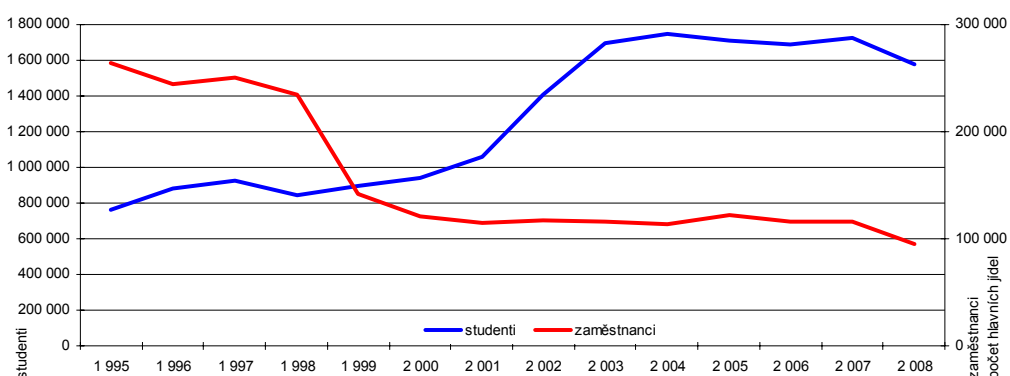
Díky **rekonstrukci menzy Purkyňova** mohly KaM dále rozvíjet své gastronomické služby a nabízet je i komerčním zákazníkům.

Na snímku je přivítání představitelů významných firem z technologického parku a okolí rektorem VUT v Brně a ředitelem KaM během slavnostního otevření Gastronomického centra Purkyňova.

## Stravování studentů a zaměstnanců VUT

Stravování studentů a zaměstnanců VUT v Brně bylo v roce 2008 realizováno ve společných stravovacích zařízeních. Výjimkou byla Restaurace Q, areály FCH/FEKT na Purkyňově 118, FP/FEKT na Kolejní 4 a Restaurace Božetěchova v areálu Penzionu Starý pivovar, kde jsou v provozu samostatné prostory pro stravování zaměstnanců. Vývoj ve stravování je popsán v grafu 2.

**GRAF 2** Vývoj stravování studentů a zaměstnanců v letech 1995 až 2008



V průběhu roku 2008 byl vyvíjen a testován nový systém plateb za služby ve stravovacích zařízeních VUT v Brně – tzv. **Kreditní systém**, který umožňuje odebírat služby do určité výše bez vkladů předem či placení na místě. Platba se provádí zpětně na konci 30denního období inkasem společným s ubytováním. Od této služby si KaM slibují zjednodušení a zrychlení plateb na termínalech menz. Oblast služeb, které může kreditní systém zahrnout, se bude dále rozšiřovat (kopírování, služby fakult, apod.). [V ostrém provozu je kreditní systém od 26. 1. 2009.]

## Stravování v doplňkové činnosti

Stravování v doplňkové činnosti bylo v roce 2008 realizováno v těchto formách:

- stravování osob nepříslušejících k VUT ve stravovacích provozech VUT – zejména podávání obědů zaměstnancům společností se sídlem v blízkosti stravovacích zařízení VUT,
- realizace gastronomických služeb, především během slavnostních akcí a konferencí VUT,
- prodej zboží ve všech provozech studentům, zaměstnancům VUT a dalším zákazníkům,
- stravování osob ubytovaných v rámci doplňkové činnosti, zejména podávání snídaní hostům Hotelu Palacký\*\*\* v Caffè Bar Piccolo.

Struktura výnosů ze stravování v doplňkové činnosti je uvedena v tabulce 9:

**TAB 9** Struktura výnosů doplňkové činnosti ve stravování v roce 2008 (částky bez DPH)

	externí strávníci	restaurační stravování	prodej zboží	bufet	doplňkový prodej	vnitro výkony	celkem
Výnosy [Kč]	4 563 147,48	2 253 678,43	3 175 082,41	5 023 882,36	639 194,16	375 744,59	16 030 729,43
Podíl [%]	28,5%	14,1%	19,8%	31,3%	4,0%	2,3%	



V roce 2008 se naplno rozproudily akce **Poradenského centra Přes bloky** a **Kulturního centra Starý pivovar**, často ve vzájemné spolupráci.



# Institucionální rozvoj

V roce 2008 byla v oblasti institucionálního rozvoje pozornost věnována dalšímu rozvoji komunikace se zákazníky a programu separace odpadů. Zároveň byly rozvíjeny dva projekty započaté v předcházejícím roce: Poradenské centrum Přes bloky a Kulturní centrum Starý pivovar.

## Komunikace se zákazníky

V roce 2008 mohli zákazníci KaM využívat tyto informační a komunikační prostředky:

- průběžně rozvíjený web KaM
- Informační portál Kolejí a menz (IPKaM) obsahující:
  - návody na řešení situací, které mohou na kolejích a v menzách nastat,
  - rozhraní pro kladení otázek a jejich zodpovídání,
  - on-line a off-line jídelníčky menz,
  - rozhraní pro hodnocení menz,
- Diskusní fórum KaM ke strategickému rozvoji,
- pracovní porady vedení KaM se zástupci studentů (SKAS),
- ankety na aktuální tematiku,
- informační a administrativní služby dispečinku ubytování studentů,
- ohlašování závad na kolejích přes internet v elektronické knize závad.

V průběhu roku 2008 bylo využití některých komunikačních prostředků přehodnoceno a redukováno (IPKaM a Diskusní fórum) a nahrazeno přímými formami komunikace a službami Poradenského centra.

## Ochrana životního prostředí

V ochraně životního prostředí byl rok 2008 rokem bez výrazných změn. Pokračovala separace odpadů, která probíhala jednak v souvislosti s vlastními procesy na kolejích (likvidace vyřazených lednic, elektrospotřebičů, zářivek, atd.) a v menzách (sklo, odpady z výroby, atd.), a významně se také zlepšily podmínky pro separaci odpadů ubytovanými studenty.

V roce 2008 měli studenti ubytovaní ve všech areálech kolejí VUT možnost separovat tyto komodity:

- PET lahve,
- papír,
- sklo,
- baterie,
- léky.

**ŠKRT** X tolerance

**Chovej se zodpovědně**

INFO  
www.skrf.cz

- ničení majetku je trestné a zvyšuje cenu i Tvého kolejního
- nenech se akorátat - dveře od svého pokoje vždy zamykej
- pokud se staneš obětí či svědkem vandalismu nebo krádeže volej policii a pošleš zprávu provozní bloku.

**ŠKRT** X školní kampaň respektu a tolerance

**Respektuj právo na klid!**

INFO  
www.skrf.cz

- od 23:00 do 7:00 dodržuj noční klid a chovej se tak, abys nerušil své sousedy
- opakované rušení nočního klidu vede k odebrání kolejního místa
- neváhej hájit své právo na klid - obrať se na vrátnici nebo volej policii
- za chování svých hostů na kolejích neseš zodpovědnost Ty!

**ŠKRT** X respektu a tolerance

**Netoleruj agresivitu!**

INFO  
www.skrf.cz

- respektuj své spolubydlici a sousedy, mají stejný právo jako ty
- zastrašování, slovní a fyzické napadání je trestné a nebude tolerováno
- právo je na TVÉ straně - jakoukoli agresi nebo šikanu vůči své osobě hlas provozní bloku nebo volej policii, obrať se na poradenské centrum
- agresivní chování vede k odebrání kolejního místa a hojení práv postiženého

**ŠKRT** X a tolerance

**Kuřáku, Buď ohleduplný k okolí!**

INFO  
www.skrf.cz

- kouření v prostorách kolejí není povoleno
- pro kuřáky jsou vymezeny pouze prostory na balkónech
- nedopalky patří pouze do popelníků
- pasivní kouření také způsobuje rakovinu

V roce 2008 proběhla rozsáhlá preventivní kampaň **ŠKRT** – Školní kampaň respektu a tolerance, která měla za cíl podpořit pohodu a harmonii soužití na kolejích.

## Poradenské centrum Přes bloky

Jedna z předních vizí Poradenského centra je rozvíjet soulad, toleranci a porozumění mezi studenty ubytovanými na kolejích VUT v Brně a také mezi nimi a orgány KaM.

Za svou relativně krátkou dobu existence si centrum postupně buduje postavení a povědomí mezi studenty v několika stěžejních oblastech. Základem práce centra je individuální poradenství. Mezi další aktivity centra patří spolupráce s humanitárními a neziskovými organizacemi při pořádání různých akcí preventivního, sportovního nebo vzdělávacího charakteru. Centrum také propaguje na VUT dobrovolnictví a pomáhá překonávat bariéry handicapovaným studentům.

V rámci poradenství došlo v roce 2008 k významnému rozšíření nabídky služeb. Díky propagačním vitrínám poradenského centra, které byly umístěny na všech fakultách VUT, došlo také k nárůstu poptávky po službách centra. Klientelu tvoří převážně studenti VUT, v menší míře centrum kontaktují rodiče studentů, uchazeči o studium nebo studentské organizace. Ojedinele kontaktují centrum zájemci z řad širší veřejnosti. Nejčastější způsob kontaktu probíhá prostřednictvím on-line poradny (44%). Další využívanou formou je telefon (22%), email (19%) nebo osobní návštěva (15%). Celkově služeb poradenského centra v roce 2008 využilo 252 studentů. Webové stránky centra zaznamenaly v roce 2008 kolem 30 000 návštěv.

Nově vzniklou službou je psychologická poradna. Klienti psychologické poradny zpravidla docházejí opakovaně v pravidelných (týdenních) intervalech. Rozsahem se většinou jedná o krátkodobou a střednědobou péči. Od začátku zimního semestru bylo uskutečněno přes 48 sezení. Nejčastěji studenti a studentky přicházejí s problémy v oblasti mezilidských vztahů, sebepojetí, zvládnání stresu, úzkosti, otázky profesního zaměření nebo životní orientace. Z psychologických metod jsou využívány postupy kognitivně behaviorální terapie, přístup orientovaný na klienta, motivační rozhovory, relaxační techniky, hypnoterapie aj. Nedílnou součástí psychologické péče je i psychodiagnostika osobnosti, diagnostika profilu nadání, učebních stylů, poruch učení, inventáře profesní orientace a další.

Dalším rozšířením služeb bylo zavedení právní poradny. V rámci on-line poradny a osobních konzultací byla poskytnuta právní konzultace 56 studentům. V rámci handicap poradny jsme služby rozšířili i pro uchazeče o studium. Pro tělesně handicapovaného studenta jsme zajistili ubytování a dopravu při přijímacím řízení. Dvěma studentům bylo poskytnuto poradenství v oblasti poruch učení.

Zvýšil se zájem také o poradenství ve věcech soužití na kolejích, a to především díky rozsáhlé preventivní kampani „ŠKRT“. Školní kampaň respektu a tolerance má za cíl podpořit pohodu a harmonii soužití na kolejích. Nejvíce studentů mělo možnost zaznamenat kampaň prostřednictvím plakátů, které byly vylepeny na všech patrech všech kolejí VUT a motivují k ohleduplnosti při dodržování nočního klidu, dodržování zákazu kouření, zodpovědnosti za majetek a zdraví svých spolubydlících. Kampaň Škrt má i vlastní informační webové stránky [www.vubr.cz/skrt](http://www.vubr.cz/skrt). Většinu studentů ubytovaných na kolejích byly distribuovány informační brožury v české nebo anglické verzi. Materiály obsahují kontakty na zodpovědné osoby, návody jak se chovat v problematických situacích, ale i preventivní informace z oblasti bezpečnosti a prevence zneužívání návykových látek.



Nejrozsáhlejší akcí Poradenského centra Přes bloky bylo v roce 2008 uspořádání **ŠKRT Open air** v areálu Purkyňových kolejí na podporu Školní kampaně respektu a tolerance.

Na podporu kampaně Škrt se uskutečnil koncert ve Starém Pivovaru a 21. října 2008 se v areálu Purkyňových kolejí uskutečnila dosud nejrozsáhlejší akce poradenského centra - ŠKRT Open air. Tohoto sportovního odpoledne se v průběhu celého dne i s večerním koncertem celkově zúčastnilo kolem 600 studentů. Kromě propagace Školní kampaně respektu a tolerance byla akce zaměřena i na propagaci aktivního trávení volného času a zdravého životního stylu. Ve spolupráci s CESA proběhla prezentace netradičních sportů. Odpolední program byl doplněn sportovním turnajem, mobilní horolezeckou stěnou, trampolínou a dalšími atrakcemi. Prostřednictvím informačních stánků se zde prezentovaly neziskové a studentské organizace, které nabízejí zajímavou dobrovolnickou nebo zájmovou činnost. Akce se zúčastnila se svým Mobilním informačním centrem prevence kriminality také Městská policie Brno, která na kampani Škrt spolupracuje. Večerní program byl zakončen vystoupením hudební skupiny. V rámci akce se studenti měli možnost pomocí dotazníku vyjádřit k situaci na kolejích. Její výsledky byly zveřejněny v Událostech na VUT a stránkách kampaně Škrt.

Ve spolupráci s humanitární organizací Člověk v tísni se Poradenské centrum organizačně podílelo na filmovém festivalu dokumentárních filmů o lidských právech Jeden svět. VUT se stalo partnerem festivalu v Brně, kulturní centrum Starý Pivovar rozšířilo seznam projekčních míst a zároveň se zde uskutečnilo i slavnostní zahájení festivalu. Několik filmových projekcí doplnila tématická výstava, debaty se zajímavými hosty a doprovodná hudební a taneční vystoupení. V únoru se v kulturním centru Starý Pivovar uskutečnil Slovenský večer. Ve spolupráci s Amnesty International proběhla debata a projekce filmu na téma dodržování lidských práv v Africe. Za účelem zprostředkování dobrovolnických aktivit pokračuje spolupráce s neziskovými organizacemi INEX s.d.a., Ratolest, dobrovolnické centrum Motýlek, hnutí Brontosaurus, Nesehnutí, aj.

Mezi studenty se těší velké oblibě i sportovní turnaje. Na začátku roku se ve víceúčelové sportovní hale VUT v Brně v areálu Pod Palackého vrchem uskutečnil první ročník futsalového turnaje studentských družstev Interia Futsal Cup. Tradice futsalových turnajů pokračovala i na hřišti v areálu Purkyňových kolejích při Škrt Open air.

Ani v oblasti komunitní práce centrum nepolevilo. Funguje nadále jako prostředník mezi studenty a vedením Kolejí a menz, podporuje studentské aktivity a spolupracuje se studentskými organizacemi jako je BEST, ISC, SPS, Studentská komora Akademického senátu. Spolupráce úspěšně pokračuje i s Odborem prevence Městské policie Brno. Rozšiřování spolupráce s různými institucemi a organizacemi, stejně jako propagace služeb a akcí centra, patří mezi největší výzvy pro další rozvoj centra.



Kulturní centrum Starý pivovar připravilo pro studenty i v roce 2008 velké množství **kulturních** akcí.

## Kulturní centrum Starý pivovar

Kulturní centrum Starý Pivovar má za sebou první úspěšnou sezónu! Starý Pivovar je místo, kde se nezastavil čas: koncerty – divadla – projekce – výstavy – diskuse – workshopy – festivaly.

Kulturní centrum Starý Pivovar se nachází ve zrekonstruovaném prostoru na ulici Božetěchova, v areálu Fakulty informačních technologií Vysokého učení technického. Zahrnuje galerii, klub a multimediální sál.

KC Starý Pivovar je projekt multifunkčního nekomerčního centra, který od svého vzniku v listopadu 2007 hledá možnosti, jak podpořit mladou nekomerční kulturu.

Tento projekt mohl vzniknout jen díky snaze Fakulty informačních technologií vybudovat pro studenty v areálu fakulty řadu navazujících služeb - ubytovacích, stravovacích, kulturních a v budoucnu třeba i relaxačně sportovních. Koleje a menzy VUT v Brně, kterým byl objekt svěřen do provozování, se ujaly myšlenky vybudovat kulturní centrum se širším záběrem než jsou jen studenti VUT. To, že něco takového vzniklo na univerzitní půdě v Brně, ve studentském městečku, kde je mnoho mladých lidí, naplňuje samotné tvůrce projektu radostí.

Cílem projektu Starý Pivovar je zpřístupnit kulturní akce širšímu okruhu studentů a současně zvýšit jejich zájem o současné umění. Prezentuje se zde široké spektrum uměleckých aktivit a vytvářejí podmínky pro podporu tvorby především mladých umělců, kteří působí v oblastech hudby, vizuálního umění, divadla, filmu, tance, apod.

Záměrem centra je poukazovat také na společensko-sociální tematiku, prostřednictvím dokumentárních filmů či tematických komponovaných večerů. Příkladem může být zapojení se do organizace významného festivalu o lidských právech Jeden Svět nebo komponovaný večer na téma Make some noise for Darfur, organizovaný brněnskou skupinou Amnesty International, u příležitosti Mezinárodního dne uprchlíků. Zejména pro slovenské studenty mohl být zajímavý i užitečný (Nejen) Slovenský studentský večer, který přinesl debatu na sociálně-právní témata a projekci dvou úspěšných slovenských dokumentárních snímků (Na hraně, 66 sezón).

Na dramaturgii se nepodílí jen stabilní okruh realizátorů, ale i samotní studenti se svými nápady, podněty nebo se zájmem o vystoupení.

V roce 2008 měli návštěvníci Starého Pivovaru možnost shlédnout 39 koncertů, 24 divadelních představení, 27 filmových projekcí, 5 performancí a 16 výstav v galerii i klubu. Vystoupili zde mnohé studentské i profesionální kapely různých žánrů a stylů. Diváci měli možnost vidět představení divadel bez stálé scény jako například Divadlo Čára, studentské divadelní soubory (Právnícké ochotnické divadlo, divadelní soubor studentů Fakulty informatiky Masarykovy univerzity,...) i zástupce profesionální divadelní scény.

Během roku se v programu zformovaly i pravidelné akce – např. Stand up comedy s názvem Na-Mikrofon, nebo pravidelné jam session volného sdružení nejen brněnských improvizátorů Na-Jamm. V neposlední řadě, v listopadu 2008, začal v rámci kulturního centra fungovat filmový klub, který je iniciativou studentů VUT. Studenti se sami podílejí na výběru filmů i propagaci FK.

Příkladem aktivní spolupráce Starého Pivovaru na vzniku nových děl a forem je zase performance k letošnímu otevření sezóny – Počítky obrazů (multimediální performance na motivy „prázdné galerie“) – která vznikla přímo na míru galerijních prostor i samotného účelu.



Nejvýznamnější investicí v roce 2008 byla **rekonstrukce menzy Purkyňovy**; s vynikajícím architektonickým výsledkem.



# Technický rozvoj

KaM věnují velkou pozornost náležitému spravování hmotného majetku kolejí a menz, jehož prostřednictvím zajišťují služby svým zákazníkům. Pro účely této výroční zprávy je technická oblast rozdělena na stavební a nestavební investice a údržbu a rozvoj informačních technologií.

## Stavební a nestavební investice a údržba

### Stavební investice

Přehled stavebních investic realizovaných v roce 2008 je v tabulce 10.

**TAB 10** Stavební investice v roce 2008 (tisíce Kč)

Číslo	název akce	Celkem
1	ko Purk - reko střechy B06 (dokončení)	1 109
2	ko Purk - B03 vestavba (dokončení)	1 547
3	ko Purk - B07 - rozdělení hygienických zařízení	849
4	ko Purk - B05 - úpravy skladu prádla	235
5	ko Purk - B04 - rozšíření zásuvkových rozvodů pokojů a nouzové světla chodeb 2.-7.NP	2 237
6	ko Purk - dokončení zateplení bloku B06	520
7	ko Purk - výměna oken na B05 - byt a prodejna	185
8	ko Purk - videotelefon B04 u lékařů	39
9	ko Purk - PD reko MaR VS B04 a B07	100
10	me Purk - zateplení, výměna oken, reko výtahu, ÚT a interiéru jídelen a vstupů	19 659
11	me Purk - reko bufetu - pizzerie	381
12	me Purk - rekonstrukce VZT - PD	271
	<b>Areál Purkyňova</b>	<b>27 132</b>
13	ko/List bl C03 - stav úpravy Alterna	230
	<b>Areál Kounicova</b>	<b>230</b>
14	ko PPV - zateplení a výměna oken A03	1
15	ko PPV - reko recepce A02	26
16	ko PPV - zbudování studny - dokončení	1
17	ko PPV - A06 - klimatizace pokladny ve 3.NP	54
18	ko PPV - A06 - úpravy v prodejně a hale v 1.NP	274
19	ko PPV studie kamer. systému	65
	<b>Areál PPV</b>	<b>421</b>
20	areály kolejí a menz - rozšíření PC sítí	441
21	areály kolejí - nosiče reklam 4 ks	190
	<b>Areály kolejí</b>	<b>631</b>
22	FAST Veverčí - kabelová přípojka (dokončení)	190
23	FAST Veverčí - dodávka digestoře do varny menzy	42
24	PPV, Technická 2, rest. Q - stav. úpravy přípravný	40
	<b>Ostatní</b>	<b>272</b>
	<b>CELKEM</b>	<b>28 686</b>

Dále jsou jednotlivé akce popsány:

#### ad 1) Koleje Purkyňova 93, blok B06 - reko střechy - dokončení (1 109 tis. Kč)

Dokončení rekonstrukce stávající ploché střechy bloku B06. Jednalo se o stávající živičnou krytinu upravenou na plochou zateplenou oplechovanou střechu s dřevěným krokem se zvětšeným spádem. Součástí rekonstrukce byla výměna dvou stávajících oken, nadezdění atiky a zřízení nového hromosvodu.

**ad 2) Koleje Purkyňova 93, blok B03 - vestavba (dokončení) (1 547 tis. Kč)**

Byla dokončena vestavba vstupní haly v 1. NP bloku B03 a zrekonstruována přilehlá část stávajících prostorů bl. B02. Současně s tímto byla provedena kompletní rekonstrukce osvětlení přízemí vstupní haly v 1. NP B03 vč. vstupů do objektů B02 a B04.

**ad 3) Koleje Purkyňova 93, blok B07 - rozdělení hygienického zařízení (849 tis. Kč)**

Proběhlo rozdělení stávajících společných hygienických zařízení v 1. až 13. NP. Sprchy a WC byly na obou koncích přepaženy zděnou příčkou, vybouráním otvorů ve stávajících příčkách byly doplněny oddělené části o vstupy z chodeb a tím vytvořeny samostatné WC a sprchy pro muže a ženy. Současně s tím byly upraveny ZTI a EI.

**ad 4) Koleje Purkyňova 93, blok B05 - úpravy skladu prádla (235 tis. Kč)**

Přepažením stávajících prostor skladu prádla v bloku B05 došlo k rozšíření pronajaté plochy dílen a úpravě skladu na nezbytně nutnou velikost. Došlo k vytvoření nového vstupu do skladu z rampy a zateplení stávajícího vstupu do prostoru dílen vč. úpravy podlahy.

**ad 5) Koleje Purkyňova 93, blok B04 - rozšíření zásuvkových rozvodů pokojů a nouzové světla chodeb 2.-7.NP (2 193 tis. Kč)**

V rámci výměny nábytku v 2. až 7. NP bloku B04 byla provedena rekonstrukce zásuvkových rozvodů na jednotlivých pokojích – rozšíření a rozdělení zásuvek na dva samostatné okruhy pro PC a ostatní elektro spotřebiče. Součástí toho byly provedeny nové přívody na chodbách pro určené skupiny pokojů, úpravy stávajících patrových rozvodných skříní a osazení, nových pojistkových skříněk na pokojích. Současně s tím bylo na 2. až 7. NP nově instalováno nouzové osvětlení – svítidla s vlastním zdrojem a autotestem.

**ad 6) Koleje Purkyňova 93, blok B06 - dokončení zateplení (520 tis. Kč)**

V roce 2008 pokračovaly práce na zateplení objektu B06. Bylo provedeno zateplení z fasádních polystyrenových desek, výměna oken a meziokenních dílců za plastová okna s přerušným tepelným mostem, zasklené izolačním dvojsklem a nových meziokenních vložek sendvičové konstrukce s dodatečným vnějším zateplením. Součástí zateplení byla dodávka a instalace nového zaskleného přístřešku. Po obvodu objektu byly opraveny hydroizolace a zbudován okapový chodník. Dále byla provedena výměna vstupních dveří do pokladny menzy a zateplení podhledu v průchodu přes rampu menzy vč. jejího nového osvětlení.

**ad 7) Koleje Purkyňova 93, blok B05 - výměna oken bytu ve 2.NP a prodejny 1.NP (185 tis. Kč)**

Havarijní stav oken si vyžádal výměnu 4 ks dřevěných oken u bytu ve 2. NP a 2 ks kovových oken v prostorách kanceláří prodejny v 1. NP bloku B05 za plastové.

**ad 8) Koleje Purkyňova 93, blok B04 - videotelefon u vchodu k lékařům (39 tis. Kč)**

Pro snadnější obsluhu a zajištění bezpečnosti byl v 1. NP u vchodu do zdravotního střediska instalován videotelefon.

**ad 9) Koleje Purkyňova 93, blok B04 a B07 - PD reko MaR VS (100 tis. Kč)**

V roce 2008 byla zpracována projektová dokumentace na rekonstrukci MaR dvou výměňkových stanic. Jejich realizace se plánuje v lednu / únoru 2009.

**ad 10) Menza Purkyňova 93 v Brně - zateplení, výměna oken, reko výtahu, ÚT a interiéru jídelny a vstupů (19 659 tis. Kč)**

Projekt rekonstrukce objektu menzy v areálu Purkyňových kolejí v Brně byl vypracován z důvodu současných nevyhovujících dispozičních, provozních, tepelně technických, požárních a akustických požadavků na moderní stravovací provoz a zkvalitnění prostředí jídelny u druhého největšího ubytovacího areálu VUT v Brně.

Rekonstrukce objektu B08 (menza) v areálu Purkyňových kolejí v Brně byla naplánovaná do dvou prováděcích etap:

**I. etapa:**

Předmětem I. etapy byla oprava vnějšího pláště objektu, stavební úpravy spojené s rekonstrukcí výtahu umístěného u strojovny VZT (rozšíření a prohloubení výtahové šachty, včetně doplnění strojovny výtahu), celkové zateplení a výměna původních okeních a dveřních výplní. Současně s těmito úpravami byl nově realizován interiér a nábytek veřejných prostor (vstupní haly a jídelny).

Fasáda objektu byla zateplena kontaktním zateplovacím systémem z fasádních desek (EPS) s povrchovou úpravou vrchní, tenkovrstvou, šlechtěnou, probarvenou omítkou s maximální velikostí zrna 1,5-2,0 mm, vyztuženou sklovláknitou tkaninou. V části 1.PP byl kontaktní zateplovací systém opatřen na soklu obkladem slinutou, keramickou, mrazuvzdornou dlažbou.

Veškeré původní dřevěné a kovové okenní výplně byly nahrazeny novými dřevohliníkovými okny s tepelně izolačním dvojsklem. Rozmístění a tvar okenních výplní téměř výhradně ctíl původní stav. Nově bylo řešené členění oken v 1.NP směrem k parkovišti a zejména pak pásová okna v 2.NP. Pro zvýraznění horizontality objektu a pro čistý výhled z nově řešeného interiéru bylo zvolené řešení bezrámového zasklení s vloženými otevíracími kusy.

Dispozičně bylo v úrovni 1.NP přeřešeno zádveří, do kterého byly instalovány automatické posuvné dveře. Přístupové schodiště do 2.NP bylo opatřeno rolovací mříží, což umožňuje otevření dispozice jídelny v 2.NP a rozšíření odbytové plochy. Kromě těchto úprav zůstalo dispoziční řešení původní.

Řešení interiéru spočívalo především v nově pojednaných povrchových úpravách. Cílem bylo nově sjednotit celý prostor jídelny se středovým výdejním ostrovem a využít nově

řešeného pásového okna, orientovaného do sousedícího parku se vzrostlou zelení. Sjednocujícím prvkem se stala nová tmavá dlažba podlahy, z které vystupují stejně obložené sloupy. Naopak vydávací středový ostrov je pojednán ve světlých odstínech (ve II. etapě plánován obklad) stejně jako prvky mobilního interiéru (židle, stoly).

## **II. etapa:**

Předmětem II. etapy (rok 2009) pak má být rekonstrukce a zateplení střešního pláště, rekonstrukce vzduchotechnického zařízení pro teplotovzdušné větrání a klimatizaci výdeje a jídelny ve 2.NP včetně kuchyně, přípraven a přidružených provozů (tato rekonstrukce navazuje na již dříve provedenou výměnu jejího technologického vybavení).

Oprava střešního pláště a zateplení objektu navazuje na stejné úpravy, již provedené na spojovacím krčku (objekt B06). Stávající střešní konstrukce nad celým objektem bude provedena jako větraná, plochá, dvouplášťová se dvěma mezistřešími žlaby s živícnou krytinou. V rámci rekonstrukčních prací se položí nová střešní krytina. Horní hydroizolační pás bude na horním líci opatřen břidličným ochranným posypem. Pro zlepšení tepelně technických parametrů střechy (splnění normových hodnot) se na vrstvu stávajícího „plynosilikátu“ provede dodatečná tepelně izolační vrstva systémem foukané tepelné izolace na bázi celulósových vláken v tloušťce cca 200 mm.

### **ad 11) Menza Purkyňova 93 v Brně - reko bufetu - pizzerie (381 tis. Kč)**

Stavební úpravy spočívaly v rekonstrukci stávajících prostor bufetu – částečné změně dispozice příček, rekonstrukci podlahy a zbudování nových obkladů. Dále byla provedena nová VZT, EI a doplnění ZTI.

### **ad 12) Menza Purkyňova 93 v Brně - rekonstrukce VZT - PD (271 tis. Kč)**

Byla zpracována projektová dokumentace na rekonstrukci VZT menzy, viz ad 10 – II. etapa.

### **ad 13) Koleje Listovy, Kounicova 46/48, blok C03 - úpravy klubu Alterna (230 tis. Kč)**

Uzavřením chodby a drobnými stavebními úpravami došlo k rozšíření klubu o nekuřáckou sekci a zázemí pro účinkující.

### **ad 14) Koleje PPV, Kolejní 2, blok A03 - zateplení a výměna oken (1 tis. Kč)**

Jedná se o poplatek na ÚMČ za stavební povolení. Vlastní realizace je závislá na vypsání a následném získání dotací na zateplení kolejí.

### **ad 15) Koleje PPV, Kolejní 2, blok A02 - reko recepce - PD (26 tis. Kč)**

Zpracována studie a PD na rekonstrukci vstupní haly bloku A06 a vrátnice sloužící vstupu do objektu A02. Realizace je plánována na 1. pololetí 2009.

### **ad 16) Koleje PPV, Kolejní 2 - zbudování studny - dokončení (1 tis. Kč)**

Jedná se o poplatek na ÚMČ za získání územního rozhodnutí.

**ad 17) Koleje PPV, Kolejní 2, blok A06 - klimatizace pokladny ve 3.NP (54 tis. Kč)**

Na ředitelství KaM byla provedena klimatizace místnosti pokladny ve 3.NP bloku A06 kolejí PPV.

**ad 18) Koleje PPV, Kolejní 2, blok A06 - úpravy v prodejně a hale v 1.NP (274 tis. Kč)**

Práce spočívaly v rekonstrukci části elektroinstalace, VZT a podhledů v pronajatých nově upravených prostorách prodejny, její oddělení od vstupní haly do kolejí A03 bloku A06 a vybudování vestavby v této hale. Nově zbudovaný prostor v hale, sloužící k pronájmu (kopírka a prodejna), je od vstupní haly oddělen protipožárními dveřmi a doplněn novým oknem.

**ad 19) Koleje PPV, Kolejní 2 - studie kamerového systému (65 tis. Kč)**

Vzhledem ke stále rostoucím anonymním škodám způsobených vandalizmem studentů, stížnostem na rušení nočního klidu a na zajištění bezpečnosti na kolejích se přistoupilo ke zpracování studie umístění kamerového systému do chodeb a přístupových cest v ubytovacích zařízeních. S realizací se počítá postupně od roku 2009.

**ad 20) Areály kolejí a menz - rozšíření PC sítí (441 tis. Kč)**

Rozšíření počítačové sítě 6. kategorie na zbývající pokoje kolejí – koleje Mánesova v počtu 23 ks dvojzásuvek bloku D01a na kolejích PPV o 38 dvojzásuvek na bloku A03.

**ad 21) Areály kolejí a menz - nosiče reklam 4 ks (190 tis. Kč)**

Jedná se o zbudování reklamních ploch umístěných v areálech kolejí PPV (1ks), Purkyňova (2ks) a Kounicova (1ks). Jedná se o billboard z pozinkovaného plechu v ocelovém rámu o rozměru 5,1 x 2,4 m, uchyceném do I profilů, které jsou kotvené k základovým betonovým prefabrikátům.

**ad 22) FAST Veveří - kabelová přípojka (dokončení) (190 tis. Kč)**

Dokončovací práce na přívodu el. energie pro stravovací zařízení – samostatný kabel z trafostanice přiveden do rozvodných skříní pro menzu a pizzerii.

**ad 23) FAST Veveří - dodávka digestoře do varny menzy (42 tis. Kč)**

Doplnění VZT – dodávka a montáž digestoře do výdeje jídel nad nový elektrický konvektomat.

**ad 24) FS Technická 2, rest. Q - stav. úpravy přípravný (40 tis. Kč)**

Rozdělením denní místnosti pro personál v 1. PP došlo k vytvoření samostatných místností na přípravu zeleniny a přípravu masa. Součástí stavebních prací byly nové obklady a úprava podhledů.

## Nestavební investice

Investiční prostředky na nákup strojního zařízení zajišťovaného KaM byly použity především na nákup nového technologického vybavení kolejí, menz a výdejen stravy spojené s obměnou stávajícího opotřebovaného zařízení (jejich celková výše byla 5 167 tis. Kč):

- Menza Purkyňova – provedena obměna vybavení – 4 ks plynových konvektomatů, 8 ks závažecích vozíků ke konvektomatu, 1 ks zařízení na zatavování misek (3 173 tis. Kč),
- Občerstvení Veverí – obměna 2 ks el. konvektomatů a nově 1 ks indukční vařič (859 tis. Kč),
- Výdejna PPV – obměna 1 ks el. konvektomatu a 1 ks elektrického kotle (575 tis. Kč),
- ředitelství – doplnění vozového parku o os. automobil a obměna 3 ks serveru (560 tis. Kč).

Ostatní investiční prostředky – nehmotné – byly použity na nákup SW (479 tis. Kč).

Celková výše nestavebních investičních nákladů v roce 2008 byla 5 646 tis. Kč.

## Drobný majetek

Především díky výměně nábytku na kolejích byl v roce 2008 významnou nákladovou skupinou nákup drobného majetku. Nejvýznamnějšími nákupy drobného majetku byly v roce 2008:

- nábytek pro kolej Purkyňova 93, blok B04, 2. NP až 7. NP v hodnotě 3 448 108 Kč,
- nábytek pro kolej PPV, blok A02, 7. NP až 9. NP. v hodnotě 5 777 280 Kč,
- židle na pokoje studentů pro koleje Purkyňova 93, blok B04 v hodnotě 309 600 Kč,
- nábytek do kuchyňek pro kolej PPV, blok A02, 7. NP až 9. NP v hodnotě 734 970 Kč,
- válendy pro koleje PPV, objekt A05 v hodnotě 116 000 Kč a 454 400 Kč,
- chladničky pro kolej PPV, Purkyňova a Mánesova v hodnotě 1 130 210 Kč.

Celkové hodnoty za nákup drobného majetku za rok 2008 jsou:

- drobný hmotný majetek do 40 tis. Kč 17 676 511,- Kč,
- drobný nehmotný majetek do 60 tis. Kč 256 592,- Kč,
- krátkodobé licence 105 194,- Kč.

## Opravy a údržba

Pro zajištění hlavní a doplňkové činnosti v roce 2008 byly na opravy a údržbu vynaloženy prostředky v celkové výši 26 072 844,- Kč. Kromě běžné údržby spojené s provozem, byly prostředky čerpány především na:

### Koleje PPV

- A02 – opravy pokojů v 7. až 9. NP před výměnou nábytku – výměna PVC, opravy EI, obkladů stěn, opravy hyg. zařízení a vymalování pokojů,
- A05 – malování pokojů v 7. až 9. NP a chodeb ve 2., 3. a 5. NP,
- A04 a A05 – oprava protipožárních pásků na dveřích pokojů,
- opravy EI – postupná výměna světel v kuchyňkách, předsíních a na chodbách,
- opravy poškozených bytových jader vč. oprav vaniček (zatékání),
- opravy nábytků,
- oprava ÚT – výměna mixů v PS bloku A04, výměna vadných termohlavic.

#### Koleje Purkyňovy

- B02 – částečná výměna PVC chodeb a hran schodišť,
- B04 – výměna PVC na části pokojů spojené s výměnou nábytku ve 2. až 7. NP,
- B04 – malování pokojů ve 2. až 7. NP,
- B04 – repase nábytku a opravy kuchyněk,
- B04 – opravy a nátěry oken v 2. až 5. NP,
- B04 – opravy osvětlení pokojů ve 2. až 7. NP,
- B07 – malování sociálních zařízení,
- opravy hygienických zařízení – pokračování ve výměně starých vodovodních baterií za pákové na bloku B07 a pisoárů na bloku B05,
- vymalování kuchyněk,
- opravy nábytku,
- opravy copilitových stěn,
- průběžné opravy živičných střech,
- pravidelné čištění odpadů,
- pokračování ve výměně radiátorových ventilů.

#### Koleje Mánesovy

- D01 – pokračování oprav rozvodů vody,
- D01 a D02 – oprava EI ve sprchách,
- D01 a D02 – oprava střešní krytiny,
- opravy ve VS – výměna čerpadel vč. opravy jejich zapojení do MaR, oprava doplňování vody do systému ÚT.

#### Koleje Listovy

- C02 – malování pokojů,
- C01 – C03 – výměna rohových ventilů,
- C02 – výměna klíčového systému,
- pravidelné čištění stoupaček kanalizace,
- výměna ventilů ÚT,
- opravy ve VS – oprava havarijního ventilu, servopohonů čerpadel,
- opravy nábytku.

#### Menzy a výdejny

- údržba a opravy technologického vybavení,
- malování provozů,
- opravy poškozených obkladů a podlah.

Společné práce (služby) na všech PJ se dají stejně jako v minulých letech shrnout do nákladů za průzkumové práce a studie, projekční práce, poradenství a technickou pomoc, likvidaci odpadů a vyřazeného majetku, vybírání a likvidaci tukových jímek včetně rozboru odpadních vod, údržbu areálů – údržba zeleně, redukce keřů a stromů a úklidy areálů, úklidové práce – pastování lina, čištění koberců, mytí oken, čištění a mytí technologie menz, čištění čalouněného nábytku, revize a opravy elektro, plynu, EPS, EZS, hydrantů, hasících přístrojů, evakuačního rozhlasu, tlakových nádob, výtahů, VZT, stěhování nábytku, čištění dešťových vpustí, rýn, střech, kanalizace a stoupaček, cejchování měřičů energií a vody, údržba vnitřního a venkovního navigačního systému, písmomalířské práce.



Při vývoji nového systému plateb v menzách – **kreditního systému** – bylo využito možností informačních technologií. Nasazení kreditního systému má za cíl nahradit neefektivní hotovostní dobření konta bezhotovostními operacemi a tak zrychlit výdej na pokladnách.



## Informační technologie

V oblasti informačních technologií bylo největší úsilí v roce 2008 zaměřeno na zlepšování prezentovaných informací pro studenty a komunikace s nimi. Především bylo upraveno komunikační rozhraní systému IS KaM tak, aby prezentované informace byly přehlednější a pro uživatele srozumitelnější.

Vzniklo a dále bylo rozšiřováno několik nových webů, informujících o některých netradičních aktivitách KaM. Jednalo se především o informace o akcích pořádaných kulturním centrem Starý pivovar. Na adrese [www.stary-pivovar.cz](http://www.stary-pivovar.cz) mohou studenti nalézt nejen informace o různých akcích pořádaných Kulturním centrem nebo program filmového klubu, ale mohou se zúčastnit různých anket, a tak aktivně ovlivnit činnost tohoto centra.

Výrazně se rozšířily stránky Poradenského centra Přes bloky a pro podporu kampaně ŠKRT (Školní kampaň respektu a tolerance) vznikl samostatný web. Na adrese [skrt.kam.vutbr.cz](http://skrt.kam.vutbr.cz) je možné dozvědět se proč tato kampaň, zaměřená na zlepšení harmonie vzájemného soužití studentů na vysokoškolských kolejích a podporu tolerance a slušnosti, respektování pravidel soužití a práv druhých, vznikla a jak ji podpořit a zapojit se do ní.

Na aktuální akce pořádané Poradenským a Kulturním centrem jsou studenti průběžně informováni upoutávkami v menzách na LCD panelech s jídelníčky.

Pro zrychlení komunikace se studenty a zlepšení prokazatelnosti všech kroků v této komunikaci byl zaveden Dokument Management System (DMS). Veškerá pošta a závažná elektronická komunikace je zachycena v systému DMS. Potom je možné kdykoliv doložit jaký byl postup při řešení konkrétního případu a jak byly dodržovány časové lhůty.

Také v roce 2008 se v některých areálech Kolejí a menz vybudovaly na studentských pokojích přípojky k internetu. Tím jsme se opět o něco víc přiblížili k naplnění záměru dosáhnout takového cílového stavu, kdy ke každému lůžku bude existovat samostatná přípojka k internetu. Množství budovaných přípojek ovšem bylo mnohem nižší než v minulých letech. V areálu Pod Palackého vrchem bylo ve 4. NP bloku A03 postaveno 38 přípojek a na Mánesových kolejích v objektu D01 23 přípojek. Více přípojek nebylo realizováno, jejich další navýšení je v současnosti limitováno kapacitními možnostmi prvků používaných správcem studentské počítačové sítě.

V roce 2008 byla subjektům nesplňujícím Zásady přijatelného užití národní výzkumné sítě CESNET poskytnuta možnost připojení prostřednictvím komerčního poskytovatele připojení. Podobně jako v minulých letech využili této možnosti hoteloví hosté, firmy poskytující služby studentům v pronajatých prostorách v jednotlivých areálech KaM a někteří podnikající studenti.

Značnou část roku 2008 se testoval kreditní systém (bezhotovostní platby za stravovací služby s odkladem plateb do výše přiděleného kreditu), tak aby mohl být začátkem roku 2009 zaveden do ostrého provozu, prozatím pro studenty ubytované na kolejích (viz i kapitola o stravování).

Také v roce 2008 byly v provozu všechny již dříve zavedené služby, na které si studenti zvykli. Ať už se jednalo o elektronickou knihu závad, informační portál IPKaM, hodnocení menz (Ham) nebo bezdohledové kopírovací a tiskové služby na kolejích a fakultách VUT.

Veškerý majetek KaM je označen čarovými kódy, což umožnilo efektivně udělat inventarizaci majetku KaM pomocí systému ProBaze a výsledky automaticky přenést do celoškolského ERP SAP.



**Akademické hry**, které se konaly na půdě VUT v Brně, byly po sportovní a organizačské stránce jistě úspěšné. Pro KaM zajišťující ubytování a stravování jejich účastníků to však znamenalo propad běžných tržeb a ztrátu v řádu milionů korun.

# Ekonomika

Na ekonomické aspekty vývoje KaM se zaměřuje závěrečná část výroční zprávy<sup>1</sup>. V oblasti ekonomiky byly v roce 2008 podstatné tyto **změny, události a opatření**:

- změna ve výši koeficientu DPH (plný odpočet v roce 2008, koeficient v roce 2007= 0,94)<sup>2</sup>,
- zvýšení ceny ubytování pro studenty a zaměstnance VUT (v průměru o 5,4%) od 1. 9. 2008,
- zkušební provoz kreditního systému stravování u bydlících studentů,
- změny v provozu některých stravovacích kapacit na Božetěchově – omezení či zrušení,
- zvýšení podílu věcných a osobních nákladů v ceně hlavního jídla (3,50Kč/hlavní jídlo),
- hospodářský výsledek – snížení ztráty stravovacích provozů.

Výnosy **hlavní činnosti** tvořily především:

▪ tržby za ubytování studentů (kolejné)	137 583 933 Kč
▪ tržby za studentské stravování	40 656 225 Kč
▪ tržby za závodní stravování zaměstnanců VUT <sup>3</sup>	4 381 462 Kč
▪ doplňkový prodej ve stravování studentů a zaměstnanců VUT	5 161 215 Kč
▪ smluvní pokuty	852 855 Kč
▪ doplňková dotace na ubytování a stravování <sup>4</sup>	38 767 000 Kč

K zajišťování hlavní činnosti přispívá MŠMT **dotací** na ubytování a stravování studentů. KaM obdržely v roce 2008 pouze dotaci na stravování studentů ve výši 38 554 000 Kč. KaM dále obdržely finanční prostředky od Domu zahraničních služeb ve výši 213 000 Kč na úhradu nákladů pobytu zahraničních studentů. Účelové dotace v roce 2008 byly plně vyčerpány.

Výnosy KaM z hlavní činnosti byly použity, kromě krytí běžných nákladů, i na pokrytí odpisů, na opravy a udržování objektů KaM, na které bylo v rámci HČ vynaloženo 25 848 887 Kč, a na služby pro zajištění provozu nákladových středisek. Přefakturace energií a telefonů v rámci VUT se promítly přímo do příslušných nákladových účtů.

Hospodářský výsledek KaM v hlavní činnosti za rok 2008 činil 15 364,19 Kč.

Ukazatele **výkonnosti** v hlavní činnosti jsou zpracovány v tabulce 11 (dle nové metodiky MŠMT od roku 2007) a 12. Při určování nákladovosti ubytování a stravování byly přímé neinvestiční náklady provozu kolejí a menz navýšeny o podíl neinvestičních nákladů pomocných provozů.

<sup>1</sup> Podrobný rozbor hospodaření KaM v roce 2008 je zpracován v samostatné zprávě.

<sup>2</sup> Změnou legislativy v oblasti DPH se veškeré činnosti KaM staly ekonomickými činnostmi s povinností odvodu DPH na výstupu a současně s možností uplatnění plného odpočtu DPH na vstupu, včetně investic. U energií byl uplatňován krácený koeficient DPH na vstupu (s ohledem na pronájem). V rámci celého VUT v Brně došlo k zásadní změně ve výši koeficientu DPH, který byl 0,95 v roce 2006; tj. plný odpočet DPH na vstupu (KaM nejsou zatíženy v nákladech neuplatněnou DPH na vstupu).

<sup>3</sup> Závodní stravování zaměstnanců VUT – příspěvek fakult, bylo účtováno ve vnitrovýnosech KaM.

<sup>4</sup> V roce 2008 dostaly KaM z MŠMT pouze dotaci na stravování. Dotace na ubytování studentů byla v roce 2005 nahrazena přímou platbou studentům ve formě ubytovacího stipendia. Náklady na provoz ubytovacích kapacit v plné výši musí hradit koleje a menzy příslušné VŠ.

**TAB 11** Ukazatele výkonnosti ubytování a stravování

	Celk. neinv. náklady	Celkové neinvestiční výnosy VŠ						Celkem	Hospodářský výsledek	
		Od studentů	Od zaměstnanců	Od cizích	Z dotace MŠMT	Z doplňkové činnosti	Ostatní			
koleje	HČ	133 838 499	137 583 933					2 777 869	140 361 802	6 523 303
	DČ	17 281 554		3 063 991			18 474 307		21 538 298	4 256 744
	Σ	151 120 053	137 583 933	3 063 991			18 474 307	2 777 869	161 900 100	10 780 047
Menzy	HČ	96 668 844	45 296 438	2 751 081		38 554 000		3 559 387	90 160 906	-6 507 938
	DČ	14 876 923			5 322 182		10 811 399		16 133 581	1 256 658
	Σ	111 545 767	45 296 438	2 751 081	5 322 182	38 554 000	10 811 399	3 559 387	106 294 487	-5 251 280

**TAB 12** Přepočtené neinvestičních nákladů na jedno hlavní jídlo v HČ\*

Druh nákladů	Kč	Počet jídel			Průměrné náklady na jedno jídlo
		studenti	zaměstnanci	celkem	
Celkové náklady	55 853 340	1 576 144	95 096	1 671 240	33,42
Celkové náklady s odpočtem části nákladů hlavních jídel uhrazených v tržbách	50 020 455				29,93
Celkové náklady s odpočtem části nákladů doplňkového prodeje uhrazených v tržbách	54 238 558				32,45
Celkové náklady s odpočtem části nákladů hlavních jídel a doplňkového prodeje uhrazených v tržbách	47 994 832				28,72

\* V nákladech nejsou zahrnuty náklady na potraviny a odpisy z účelových dotací

KaM jsou na základě živnostenských listů oprávněny k podnikatelské činnosti. Výnosy **doplňkové činnosti** jsou především příjmy z pronájmů nebytových prostor, přefakturace energií, telefonů a služeb, ubytování zaměstnanců školy a krátkodobých pronájmů, ubytování a stravování hostů, závodního stravování cizích strážníků, tržeb za prodané zboží a z licence distribuce el. energie.

Náklady doplňkové činnosti byly náklady spojené s provozem: potraviny, běžná údržba, služby (praní prádla, aj.), energie, mzdové náklady včetně pojištění, režie, náklady zlepšující podmínky k provádění DČ a ostatní náklady.

Hospodářský výsledek KaM v doplňkové činnosti za rok 2008 činil 5 513 400,85 Kč.

Celkový **Hospodářský výsledek** KaM roku 2008 – zisk ve výši 5 528 765,04 Kč byl navržen převést dle Zákona č. 111/1998 Sb., o vysokých školách a dle Směrnice kvestora č. 59/2003 – *Vnitřní pravidla hospodaření* a Směrnice kvestora č.2/2006 – *Tvorba a čerpání fondů na VUT v Brně od roku 2006* v plné výši do Fondu reprodukce investičního majetku (FRIM).

Přehled vývoje ve **fondech** je v tabulce 13.

**TAB 13** Fondy

	Fond odměn	Fond rezervní	FRIM	Fond sociální	Celkem
Stav k 1.1.2008	422	767 399	4 597 081	0	5 364 902
Čerpání fondu	0	0	34 331 980	0	34 331 980
Tvorba fondu	0	0	30 488 608*	0	30 488 608
Stav k 31.12.2008	422	767 399	753 709	0	1 521 530
Nárok na příděl do fondu za rok 2008	0	0	5 528 765	0	5 528 765
Předpokládaný stav po přidělu	422	767 399	6 282 474	0	7 050 295

\* FRIM byl v roce 2008 tvořen z hospodářského výsledku roku 2007 ve výši 6 643 239,05 Kč, odpisů za rok 2008 ve výši 21 395 368,83 Kč, a z výpůjčky FRIM z FIT ve výši 1,5 mil. Kč. Dále byl poskytnut FRIM z rektorátu VUT na Výtahy Menza Purkyňova v celkové výši 950 tis. Kč.

Přehled hospodaření KaM v roce 2008 a index vzhledem k roku 2007 je v přehledu v tabulce 14.

**TAB 14** Příloha k účetní závěrce – Přehled hospodaření KaM v roce 2008

ÚSy ÚAn Syntetický účet		Hlavní činnost Kč 08/07		Doplňková činnost Kč 08/07		Celkem Kč 08/07	
<b>NÁKLADY</b>							
501	Spotřeba materiálu	51 611 058	86,86	14 800 720	142,01	66 411 778	95,09
502	Spotřeba energie	51 565 895	117,85	1 735 470	100,24	53 301 366	117,18
504	Prodané zboží			2 413 181	63,39	2 413 181	63,39
511	Opravy a udržování	25 848 887	110,05	223 957	75,25	26 072 844	109,62
512	Cestovné	42 376	89,58	571	5,18	42 947	73,63
513	Náklady na reprezentaci	17 774	169,57	25 831	198,02	43 605	185,34
518	Ostatní služby	26 725 595	114,23	2 097 924	112,05	28 823 519	114,07
521	Mzdové náklady	44 745 919	103,71	3 133 344	117,04	47 879 263	104,49
524	Zákonné sociální pojištění	15 645 008	104,01	1 085 580	116,16	16 730 588	104,72
527	Zákonné sociální náklady	773 192	146,77	15 214	260,28	788 406	148,02
531	Daň silniční	10 675	80,14			10 675	80,14
543	Odpis nedobytné pohledávky	6 286	29,70	48 358	501,49	54 644	177,39
548	Manka a škody	4 008	13,08			4 008	13,05
549	Jiné ostatní náklady	-8 836 204	119,97	9 431 580	108,53	595 376	44,95
551	Odpisy DNM a DHM	23 932 715	106,22			23 932 715	106,22
559	Tvorba zákonných opravn. položek			43 613	44,94	43 613	41,76
700	Vnitropodnikové náklady	307 097	45,92	222 000	5,06	529 097	10,46
<b>NÁKLADY CELKEM</b>		<b>232 400 281</b>	<b>103,39</b>	<b>35 277 344</b>	<b>100,91</b>	<b>267 677 625</b>	<b>103,05</b>
<b>VÝNOSY</b>							
602	100 Tržby z prodeje služeb-sloužby			15 472 337	120,82	15 472 337	120,82
	100 Tržby z prodeje služeb-cizí stráv.			4 563 147	60,76	4 563 147	60,76
	100 Tržby z prodeje služeb-lic. distr. el.e.			2 138 622	112,96	2 138 622	112,96
	100 Tržby z prodeje služeb-studenti	40 656 226	105,53			40 656 226	105,53
	100 Tržby z prodeje služeb-zaměst.VUT	2 230 078	96,38			2 230 078	96,38
	200 Tržby z prodeje služeb-nájem.dlouh.			5 372 328	106,94	5 372 328	106,94
	201 Tržby z prodeje služeb-nájem.krátko.			116 351	80,57	116 351	80,57
	202 Tržby z prodeje služeb-nájem.bytl			132 322	107,32	132 322	107,32
	203 Tržby z prodeje služeb-kolejné	137 583 933	103,89			137 583 933	103,89
	204 Tržby z prodeje služeb-náj.nep.DPH			449 772	106,87	449 772	106,87
	800 Tržby z prodeje služeb-doplň.prodej	5 161 215	90,68	639 194	55,30	5 800 409	84,71
	801 Tržby z prodeje služeb-bufet			5 023 882	102,02	5 023 882	102,02
604	100 Tržby za prodané zboží			3 175 082	64,37	3 175 082	64,37
641	100 Smluvní pokuty a úroky z prod. ned.			3 710	11,22	3 710	11,22
	200 Smluvní pokuty a úroky z prod. daň.	852 855	127,75	63 915		916 770	137,32
643	100 Platby na odepsané pohledávky			9 112		9 112	
644	Úroky	1 633 964	136,47			1 633 964	136,47
649	201 Jiné ost.výnosy-přefakt.údržba			105 789	95,11	105 789	95,11
	202 Jiné ost.výnosy-přefakt.sloužby			296 098	107,46	296 098	107,46
	203 Jiné ost.výnosy-energie			1 818 093	120,18	1 818 093	120,18
	204 Jiné ost.výnosy-přefakt.telefony			70 954	80,03	70 954	80,03
	908 Jiné ost.výnosy-postihy studentů	74 900	126,26			74 900	126,26
	995 Jiné ost.výnosy-minulé účetní období	942				942	
	600 Jiné ost.výnosy-odpisy dotací	2 537 346	97,56			2 537 346	97,56
	999 Jiné ost.výnosy-ostatní	758 419	78,79	545 883	105,37	1 304 301	88,09
659	100 Zúčtování zákonných opr. položek	7 385		97 054	1009,57	104 439	1086,39
682	100 Přijaté příspěvky,dary			2 000		2 000	
700	400 Vnitroorg.výnosy-výkony KaM			663 316	588,78	663 316	588,78
	800 Vnitroorg.výnosy-ostatní			31 784		31 784	
	500 Vnitroorg.výnosy-stravování zaměst.	2 151 384	91,39			2 151 384	91,39
<b>Výnosy celkem bez dotace</b>		<b>193 648 645</b>	<b>103,35</b>	<b>40 790 745</b>	<b>98,07</b>	<b>234 439 390</b>	<b>102,39</b>
691	100 Provozní dotace-základní	188 000	88,41			188 000	88,41
	110 Provozní dotace-doplňková	38 579 000	103,68			38 579 000	103,68
<b>Dotace celkem</b>		<b>38 767 000</b>	<b>103,59</b>			<b>38 767 000</b>	<b>103,59</b>
<b>VÝNOSY CELKEM</b>		<b>232 415 645</b>	<b>103,39</b>	<b>40 790 745</b>	<b>98,07</b>	<b>273 206 390</b>	<b>102,56</b>
<b>HOSPODÁŘSKÝ VÝSLEDEK</b>		<b>15 364</b>	<b>178,94</b>	<b>5 513 401</b>	<b>83,10</b>	<b>5 528 765</b>	<b>83,22</b>

## **Výroční zpráva za rok 2008**

Vysoké učení technické v Brně  
Koleje a menzy

IČ: 00216305, DIČ: CZ00216305

Kolejní 2, 612 00 Brno

[www.kam.vutbr.cz](http://www.kam.vutbr.cz)

tel.: 541 142 900

fax: 541 142 925

Koncept, editor a grafika: Antonino Milicia

Texty prošly redakcí vedoucích oddělení

Výroční zpráva byla schválena Dozorčí radou KaM

Fotografie:

neznámý autor (archív BBS): strana 8

Vladimír Dumek: strana 18

neznámý autor (archív KCSP): strana 24 a 30

Michael Bečka (autor návrhu): strana 26

neznámý autor (archív CESA): strana 42

Antonino Milicia: ostatní fotografie

(fotografie nemusí být vždy aktuální k roku 2008)

První vydání

Tiskem: 10. 4. 2009

Tento výtisk je neprodejný