



VYSOKÉ UČENÍ TECHNICKÉ V BRNĚ  
KOLEJE A MENZY

**VÝROČNÍ ZPRÁVA ZA ROK 2009**

Výroční zpráva Kolejí a menz VUT v Brně seznamuje s nejvýznamnějšími událostmi a změnami, které nastaly v roce 2009. Zaměřuje se především na hlavní činnosti Kolejí a menz, tedy ubytování a stravování studentů a zaměstnanců VUT v Brně.

Koncepce výroční zprávy sleduje aktivity Kolejí a menz a jejich rozvoj v uplynulém roce ve třech rovinách: institucionální, organizačních procesů a výkonů KaM.

# Obsah

Základní informace.....	4
Statut Kolejí a menz VUT v Brně.....	4
Poslání Kolejí a menz VUT v Brně.....	4
Základní přehled kapacit a výkonů.....	5
Organizační struktura.....	6
Vedení.....	7
Zaměstnanci.....	8
Ubytovací služby.....	10
Kapacity pro ubytování.....	10
Ubytování studentů.....	11
Využití kapacity pro ubytování studentů v roce 2009.....	11
Služby na kolejích.....	14
Zvýšení standardu ubytování.....	14
Ubytování zahraničních studentů.....	15
Ubytování zaměstnanců.....	15
Ubytování v doplňkové činnosti.....	17
Stravovací služby.....	18
Kapacity pro stravování.....	19
Stravování studentů a zaměstnanců VUT.....	19
Stravování v doplňkové činnosti.....	20
Institucionální rozvoj.....	21
Komunikace se zákazníky.....	21
Ochrana životního prostředí.....	21
Poradenské centrum Přes Bloky.....	22
Kulturní centrum Starý pivovar.....	25
Technický rozvoj.....	27
Stavební a nestavební investice a údržba.....	27
Stavební investice.....	27
Nestavební investice.....	33
Drobný majetek.....	33
Opravy a údržba.....	33
Informační technologie.....	36
Ekonomika.....	38

# Základní informace

## Statut Kolejí a menz VUT v Brně

Úplný název:	Koleje a menzy Vysokého učení technického v Brně
Zkrácený název:	Koleje a menzy VUT v Brně <i>nebo</i> KaM VUT
Název pro obchodní styk:	Vysoké učení technické v Brně Koleje a menzy
Zkratka názvu pro vnitřní předpisy a normy, vnitřní a kontextovou potřebu:	KaM

Koleje a menzy VUT v Brně jsou další součástí Vysokého učení technického v Brně, která pro podporu hlavních činností VUT a harmonického rozvoje studentů a akademického prostředí VUT v rozsahu svých možností pečuje o sociální podmínky, zejména o ubytování studentů a o stravování studentů a zaměstnanců.

KaM jako „součást 80“ hospodaří dle Zákona č. 111/1998 Sb. v rámci VUT v Brně se společným IČ a DIČ, včetně jednotného účetnictví. VUT v Brně je vlastníkem veškerého majetku KaM.

Koleje a menzy VUT v Brně jsou v přímé podřízenosti rektora VUT, metodicky řízené kvestorem VUT. Poradním sborem rektora je Dozorčí rada KaM, která, ve složení určeném rektorem, projednává koncepční záležitosti Kolejí a menz VUT v Brně a sleduje jejich činnost.

(Výtah ze statutu VUT v Brně, statutu Dozorčí rady KaM, případně dalších norem)

## Poslání Kolejí a menz VUT v Brně

Koleje a menzy VUT v Brně zajišťují ubytování, stravování a služby s tím související studentům a zaměstnancům VUT v Brně a s ohledem na provozní možnosti i dalším zákazníkům.

KaM koncipují své aktivity s ohledem na celospolečenský kontext; dbají na zájmy školy, regionu, na zájmy národní i evropské; podporují ideje občanské společnosti a trvale udržitelného rozvoje; při realizaci svých aktivit usilují o ochranu životního prostředí.

## Základní přehled kapacit a výkonů

KAPACITY, stav k 31.12.2009

### Ubytování

Kapacita vyhrazená pro ubytování studentů	6 799 lůžek
Kapacita vyhrazená pro ubytování zaměstnanců	136 lůžek
Kapacita vyhrazená pro doplňkovou činnost	88 lůžek
Celková ubytovací kapacita	7 023 lůžka

### Stravování

Počet provozů	15
Celková výrobní kapacita	13 700 jídel/den
Celková kapacita míst	1 302 místa

VÝKONY, za rok 2009 (bez DPH)

### Ubytování

(období od 1.1.2009 do 31.12.2009)

Průměrný počet obsazených lůžek ve studentské kapacitě	5 385 lůžek
Průměrná obsazenost kapacity pro ubytování studentů	79,0%
Obsazenost kapacity pro ubytování studentů ke sledovanému datu 25. 10.	98,6%
Průměrná výše kolejného	27 663,- Kč/rok
Jednotkové neinvestiční náklady kolejí na ubytovaného studenta	24 302,- Kč/rok
Jednotkové neinvestiční náklady kolejí na lůžkoden	66,58 Kč/lůžkoden
Tržby z ubytování studentů (kolejné)	148 525 766,- Kč
Tržby z ubytování studentů (kolejné a další poplatky) celkem	149 464 208,- Kč
Tržby z ubytování v doplňkové činnosti – zaměstnanci VUT	3 550 611,- Kč
Tržby z ubytování v doplňkové činnosti – ostatní	6 746 890,- Kč
Tržby z ubytování celkem	159 761 709,- Kč

### Stravování

Počet hlavních jídel prodaných studentům	1 674 806 jídel
Počet hlavních jídel prodaných zaměstnancům VUT – závodní stravování	86 545 jídel
Počet hlavních jídel prodaných v doplňkové činnosti	81 268 jídel
Celkový počet prodaných hlavních jídel	1 842 619 jídel
Tržby ze stravování studentů včetně doplňkového sortimentu, bez zboží	46 790 477,- Kč
Tržby ze stravování zaměstnanců VUT včetně doplňkového sortimentu, bez zboží	4 536 200,- Kč
Tržby ze stravování v doplňkové činnosti celkem	14 398 234,- Kč
Tržby ze stravování celkem	65 724 911,- Kč

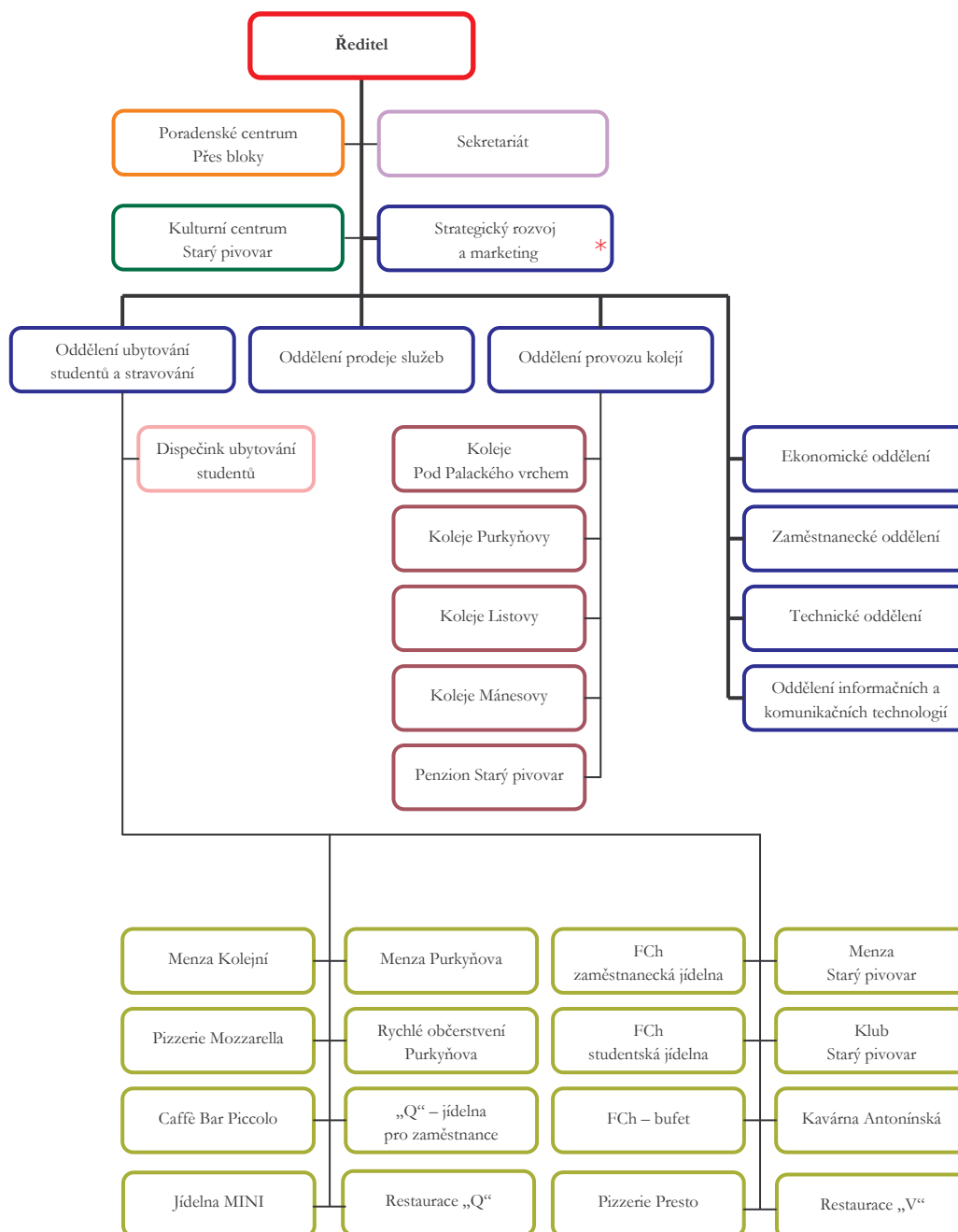
### Ostatní

Ostatní tržby	18 731 092,- Kč
Dotace	35 738 865,- Kč

### Hospodaření

Výnosy celkem	279 956 577,- Kč
Náklady celkem	255 651 341,- Kč
Hospodářský výsledek	24 305 236,- Kč

# Organizační struktura



\* Zrušeno Rozhodnutím rektora č. 18/2009 s účinností od 1. 9. 2009

# Vedení

Vedení Kolejí a menz představuje ředitel a sedm jeho nejbližších spolupracovníků:

Ing. Jaroslav Grulich

**ředitel**

do 23.7.2009

Ing. Vladimír Kotek, MBA

**kvestor**

pověřený řízením KaM od 24.7.2009

*vedení (abecedně)*

Bc. Elena Adžiovská

**Oddělení prodeje služeb (OPS)**

Poslání oddělení: zajišťovat organizaci ubytování zaměstnanců VUT a oblast komerčního využití ubytovacích kapacit VUT.

Jana Kalousková

**Oddělení ubytování studentů a stravování (OUS)**

Poslání oddělení: zajišťovat organizaci ubytování studentů a stravování.

Ing. Vítězslav Krivánek, MBA

**Oddělení informačních a komunikačních technologií (OIKT)**

Poslání oddělení: zabezpečovat potřeby KaM v oblasti informačních a komunikačních technologií.

Ing. Antonino Milicia, PhD., MBA

**Strategický rozvoj a marketing (SRM)**

zrušeno k 1.9.2009

Marcela Spálenková

**Zaměstnanecké oddělení (ZO)**

Poslání oddělení: zajišťovat odpovídající personální obsazení pracovišť KaM a zvyšování kvalifikace zaměstnanců KaM.

Ing. Jan Ševčík

**Technické oddělení (TO)**

Poslání oddělení: zajišťovat provoz a údržbu staveb a strojů ve správě KaM a investiční akce.

PaedDr. Jiří Štěpánek

**Oddělení provozu kolejí (OPK)**

Poslání oddělení: zabezpečovat odpovídající standard ubytování na kolejích VUT v Brně.

Ing. Vladimíra Žáková, statutární zástupce ředitele

**Ekonomické oddělení (EO)**

Poslání oddělení: zabezpečovat činnost ostatních oddělení KaM a organizace jako celku v ekonomické a finanční oblasti a zajišťovat administrativu KaM v oblasti účetnictví a výkaznictví.

# Zaměstnanci

**TAB 1** Změny počtu zaměstnanců v roce 2009 (nepřepočtené stavy)

	ředitelství	koleje	menzy	celkem
nástupy	10	47	76	133
výstupy	12	33	83	128
změna	- 2	+ 14	- 7	+ 5

Z tabulky 1 je zřejmé, že k fluktuaci zaměstnanců došlo ve všech oblastech (administrativa, koleje, menzy). Celkový nárůst počtu zaměstnanců na kolejích je v důsledku uzavírání pracovních smluv pracovníků na dobu určitou - zástupy za dovolenou a nemoci.

Rozdíl ve změně počtu zaměstnanců v tabulce 1 a 2 je způsoben různou strukturou úvazků.

**TAB 2** Hlavní statistické ukazatele v oblasti lidských zdrojů (vývoj v letech 1996 až 2009)

rok	1996	1997	1998	1999	2000	2001	2002	2003	2004	2005	2006	2007	2008	2009
přepočtený počet zaměstnanců	369,41	372,82	324,77	288,60	274,73	279,58	278,30	274,01	239,12	249,75	217,49	234,82	229,77	217,71
průměrná hrubá mzda [Kč]	6 752	6 968	7 842	8 122	8 572	9 154	9 766	10 760	13 663	13 494	15 189	16 169	17 257	18 330
vyplacené mzdy [tis. Kč]	32 177	33 059	31 915	29 772	28 519	30 798	32 992	35 877	39 412	40 734	40 040	45 823	47 879	48 227

Čtyřprocentní povinný podíl občanů se zdravotním postižením činí z výše uvedeného přepočteného stavu zaměstnanců 8,72 pracovníka. KaM zaměstnávaly v roce 2009 7,41 občana a 1,90 plnily náhradním plněním, celkem 9,31 občana se zdravotním postižením.

V roce 2009 bylo prostonáno celkem 2 329 kalendářních dnů.

Z toho 102 dny pracovní neschopnosti byly následkem pracovních úrazů (2 zaměstnanci),

281 den nepracovní úrazy (5 zaměstnanců). Dlouhodobě práce neschopných byli 23 zaměstnanci (souvislá pracovní neschopnost nad 30 dní), kteří pobírali nemocenské dávky celkem 1 342 kalendářní dny.





Jednou z výjimečných událostí, na jejíž přípravě se Koleje a menzy podílely, byl ples VUT.

# Ubytovací služby

Koleje VUT v Brně slouží především pro ubytování studentů. Část ubytovací kapacity je využívána pro ubytování zaměstnanců VUT a doplňkovou činnost.

## Kapacity pro ubytování

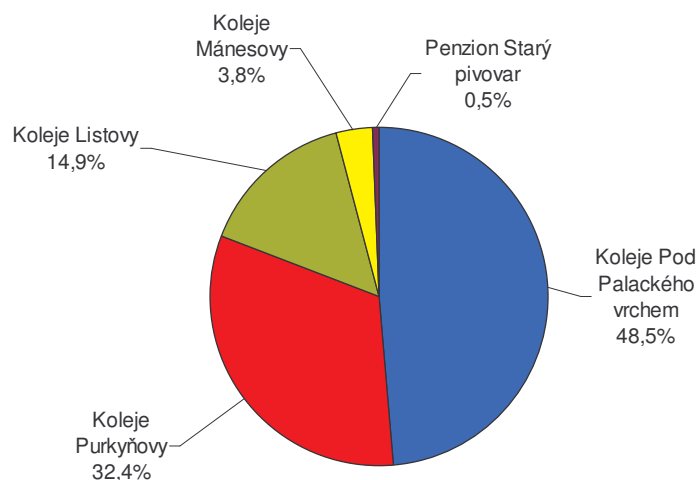
VUT v Brně disponuje pěti areály kolejí (viz tabulka 3, lůžková kapacita k 31. 12. 2009):

**TAB 3** Dislokace ubytovacích kapacit VUT v Brně

Areál	Adresa	Objekty	Celková kapacita
Koleje Pod Palackého vrchem (PPV)	Brno, Kolejní 2	A02, A03, A04, A05	3 403
Koleje Purkyňovy	Brno, Purkyňova 93	B02, B04, B05, B07	2 275
Koleje Listovy	Brno, Kounicova 46/48	C01, C02, C03	1 044
Koleje Mánesovy	Brno, Mánesova 12	D01, D02	266
Penzion Starý pivovar	Brno, Božetěchova 1	P03, R03, R04	35
CELKEM		16	7 023

Strukturu ubytovací kapacity přehledně popisuje koláčový graf (Graf 1):

**GRAF 1** Struktura ubytovacích kapacit VUT v Brně



Pokoje na kolejích PPV určené pro **ubytování studentů** mají vlastní sociální zařízení a kuchyňku vždy pro tři nebo čtyři ubytované studenty. Na Purkyňových a Listových kolejích jsou sociální zařízení a kuchyně společné na patře. Na Mánesových kolejích mají vždy tři ubytovaní vlastní sociální zařízení a kuchyňka je společná na patře. V Penzionu Starý pivovar jsou pokoje se sociálním zařízením vlastním nebo společným pro dva pokoje a přibližně dvě třetiny pokojů mají vlastní kuchyňku. Všechny pokoje mají přípojku k internetu.

Ubytování pro **zaměstnance** a dlouhodobě ubytované bylo v průběhu roku 2009 přechodně rozšířeno i na studentskou kapacitu, a to na pokoje, které nebyly obsazeny studenty. Všechny

pokoje mají přípojku k internetu.

V tabulce 4 je podrobný přehled ubytovací kapacity kolejí a změny, které u ní v roce 2009 nastaly.

**TAB 4** Ubytovací kapacita VUT v Brně v roce 2009 – počet lůžek

Koleje	lůžek	Ubytovací kapacita – stav k 1. 1. 2008 a 31. 12. 2009											
		studenti			zaměstnanci			doplňková činnost			celkem		
		1.1.	31.12.	změna	1.1.	31.12.	změna	1.1.	31.12.	změna	1.1.	31.12.	změna
PPV	1				23	24	+1				23	24	+1
	2	1384	1380	-4	72	74	+2	80	80	0	1536	1534	-2
	3	1842	1845	+3	0	0	0				1842	1845	+3
	Σ	<b>3226</b>	<b>3225</b>	<b>-1</b>	<b>95</b>	<b>98</b>	<b>+3</b>	<b>80</b>	<b>80</b>	<b>0</b>	<b>3401</b>	<b>3403</b>	<b>+2</b>
Purkyňovy	1	1	0	-1	4	4	0				5	4	-1
	2	998	998	0	10	8	-2	0	2	+2	1008	1008	0
	3	1257	1257	0	6	0	-6	0	6	+6	1263	1263	0
	4							0	0	0	0	0	0
Σ	<b>2256</b>	<b>2255</b>	<b>-1</b>	<b>20</b>	<b>12</b>	<b>-8</b>	<b>0</b>	<b>8</b>	<b>+8</b>	<b>2276</b>	<b>2275</b>	<b>-1</b>	
Lístovy	1				2	2	0				2	2	0
	2	1028	1030	+2	14	12	-2				1042	1042	0
	Σ	<b>1028</b>	<b>1030</b>	<b>+2</b>	<b>16</b>	<b>14</b>	<b>-2</b>				<b>1044</b>	<b>1044</b>	<b>0</b>
Mánesovy	1	88	88	0							88	88	0
	2	176	178	+2							176	178	+2
	Σ	<b>264</b>	<b>266</b>	<b>+2</b>							<b>264</b>	<b>266</b>	<b>+2</b>
Starý pivovar	1	20	21	+1	11	10	-1				31	31	0
	2	2	2	0	2	2	0				4	4	0
	Σ	<b>22</b>	<b>23</b>	<b>+1</b>	<b>13</b>	<b>12</b>	<b>-1</b>				<b>35</b>	<b>35</b>	<b>0</b>
<b>CELKEM</b>		<b>6796</b>	<b>6799</b>	<b>+3</b>	<b>144</b>	<b>136</b>	<b>-8</b>	<b>80</b>	<b>88</b>	<b>+8</b>	<b>7020</b>	<b>7023</b>	<b>+3</b>

V **doplňkové činnosti** provozují KaM v areálu Pod Palackého vrchem Hotel Palacký\*\*\* se 40 dvoulůžkovými pokoji s vlastním sociálním zařízením, lednicí, televizí včetně satelitního příjmu, telefonem, přípojkou k internetu. Dále zajišťují obsazování rekreačního střediska Ramzová (RSR) v Jeseníkách s 58 pevnými lůžky a 14 přistýlkami v 19 dvoulůžkových až pětilůžkových pokojích ve 4 okálech. Pokoje mají k dispozici vlastní nebo společné sociální zařízení a kuchyňky.

## Ubytování studentů

### Využití kapacity pro ubytování studentů v roce 2009

Koleje VUT v Brně měly v roce 2009 pro ubytování studentů k dispozici lůžkovou kapacitu 6 799 lůžek. Na základě rezervací zahraničních studentů, kteří nastoupili ke studiu na VUT v prezenční formě nebo v rámci výměnných studijních programů (SOCRATES, ERASMUS, apod.), byla vyčleněna kapacita v počtu 346 lůžek.

Za zvýhodněných podmínek se v březnu uzavíraly studentské smlouvy na ubytování o prázdninách (na období ubytování od 1.7.2009 do 31.8.2009 platil student 60% z ceny běžné). Smluv, které byly uzavřeny v pozdějším termínu, se již cenové zvýhodnění netýkalo a studenti je uzavřeli za stejných platebních podmínek, jako v průběhu výuky v akademickém roce. Celkově se v létě ubytovali 1 463 studentů na lůžkové kapacitě, která byla za tímto účelem na kolejích VUT vyhrazena (1 789 lůžek), a tím KaM dosáhly na této lůžkové kapacitě vytiženosti 81,78%.

V akademickém roce 2009/2010 bylo přijato 9 667 žádostí o ubytování na kolejích (z toho 3 352 budoucích studentů prvních ročníků, 6 315 od studentů vyšší ročníků ve všech stupních studia). Z důvodů nedostatečné lůžkové kapacity kolejí nemohlo být celkově ve všech kolech zpracováno 2 868 žádostem vyhověno, tj. 29,7% studentů.



Pokoje na Kolejích Purkyňova 93 vybavené novým nábytkem.

Počet studentů, kteří měli možnost v termínu od 30. 3. do 15. 5. 2009 si v rámci předubytování rezervovat pokoj a nemuseli dle *Pravidel pro ubytování studentů a zaměstnanců VUT v kolejích VUT v Brně v akademickém roce 2009/2010* podávat žádost o ubytování, byl k datu 15. 5. 2009 celkem 4 720. Tato skupina studentů si mohla rezervovat stávající pokoj nebo si mohla v další fázi pokoj změnit, a to z celkové nabídky pokojů. V termínu od 15. 6. 2009 do 12. 7. 2009 si měli možnost podat žádost budoucí studenti prvních ročníků.

Celý proces od podávání žádostí, přes vlastní rezervaci lůžka až po podpis smlouvy o ubytování probíhal elektronicky na portále VUT v Brně použitím vutloginu a hesla. Studenti měli možnost podat si žádost, popř. změnit rezervaci ještě ve druhém a třetím kole, která probíhala v termínu od 16. 7. do 1. 9. 2009. Vzhledem k tomu, že ne všichni studenti využili nabídku na přidělené ubytování nebo neuhradili jistinu ve výši 1 000,- Kč, vytvořila se volná kapacita pro další žadatele. Na základě zpracovaného pořadníku byla dodatečně kladně vyřízena 341 žádost o ubytování na kolejích.

Ubytování studentů všech stupňů studia na kolejích v akademickém roce 2009/2010 probíhalo ve dnech 14. 9. – 20. 9. 2009.

Část ubytovací kapacity byla v provozu i v době prázdnin, a tak studenti mohli využít studentskou lůžkovou kapacitu k ubytování po dobu jejich letních aktivit v Brně a přilehlém okolí. Celkem byla v době letních prázdnin studentům k dispozici na kolejích Pod Palackého vrchem a Listových kolejích kapacita 1 789 lůžek (bloky A04, A05 a C02).

Snahou o získání potenciálního zákazníka (klienta) = budoucího studenta, který by našich ubyto-

vacích i stravovacích služeb využil i v dalším roce, byla oslovena 241 zahraniční univerzita a 202 střední školy na území ČR naší nabídkou. Svou aktivní činností v průběhu celého roku 2009 se dispečinku ubytování studentů (DUS) podařilo maximálně vytížit studentskou lůžkovou kapacitu, a to všemi možnými formami oslovení studentů.

**TAB 5** Vytíženost kapacity pro ubytování studentů v roce 2009

měsíc dnů v měsíci	1 31	2 28	3 31	4 30	5 31	6 30	7* 31	8* 31	9 30	10 31	11 30	12 31
<b>Kolejní</b>	97 923	88 704	97 700	93 950	95 472	76 740	31 987	30 339	53 892	99 070	96 075	98 587
kapacita	3 159	3 168	3 152	3 132	3 080	2 558	1 032	979	1 796	3 196	3 203	3 180
vytížení	97,92	98,20	97,69	97,08	95,47	79,29	31,99	30,34	55,69	99,03	99,24	98,55
<b>Purkyňova</b>	67 582	61 023	68 621	66 340	67 703	51 653	93	93	27 353	68 760	67 242	69 063
kapacita	2 180	2 179	2 214	2 211	2 184	1 722	3	3	912	2 218	2 302	2 228
vytížení	96,68	96,65	98,16	98,06	96,85	76,35	0,13	0,13	40,43	98,36	99,40	98,80
<b>Kounicova</b>	31 495	28 546	31 545	30 363	30 972	24 976	9 113	8 746	15 851	31 402	30 767	31 592
kapacita	1 016	1 020	1 018	1 012	999	833	294	282	528	1 013	1 026	1 019
vytížení	98,83	99,17	98,99	98,45	97,19	80,99	28,60	27,44	51,40	98,54	99,76	99,13
<b>Mánesova</b>	7 914	7 089	7 818	7 522	7 575	5 973	0	0	3 436	8 101	7 865	8 037
kapacita	255	253	252	251	244	199	0	0	115	261	262	259
vytížení	96,70	95,90	95,53	94,97	92,56	75,42	0	0	43,38	98,99	99,31	98,20
<b>Starý pivovar</b>	589	532	588	568	583	538	558	558	605	651	630	665
kapacita	19	19	19	19	19	18	18	18	20	21	21	21
vytížení	86,36	86,36	86,22	86,06	85,48	81,52	81,82	81,82	91,67	91,30	91,30	93,27
<b>Celkem</b>	205 503	185 894	206 272	198 743	202 305	159 880	41 751	39 736	101 137	207 984	202 579	207 944
kapacita	6 629	6 639	6 655	6 625	6 526	5 330	1 347	1 282	3 371	6 709	6 814	6 707
vytížení	97,56	97,71	97,92	97,49	96,04	78,43	19,82	18,86	49,61	98,71	99,35	98,69

počet lůžkodnů/počet lůžek/vytíženost

\* kapacita, která byla o prázdninách k dispozici studentům = 1 789 lůžek (otevřeny bloky: A04, A05, C02 a penzion Starý pivovar  
% kapacity počítáno z lůžkodnů kapacity, která byla k dispozici v měsíci červenci a srpnu



## Služby na kolejích

Studenti a zaměstnanci ubytovaní na kolejích VUT v Brně mohli v r. 2009 využívat následujících služeb:

- pravidelné výměny ložního prádla
- zapůjčování společných místností (studovny, TV místnosti, stolní tenis apod.)
- počítačovou síť KolejNet a jejím prostřednictvím přístupem k internetu
- ohlašování závad prostřednictvím elektronické knihy závad
- webu Kolejí a menz
- prádelny vybavené výkonnými průmyslovými pračkami a sušičkami
- bezdovozového kopírování
- zapůjčování vysavačů
- umístění kol v kolárnách
- likvidaci nebezpečného odpadu (léky, baterie)
- parkování v areálech kolejí
- dalších služeb samostatných soukromých subjektů (obchody, tiskařské a vazačské služby, sportovní a kulturní zařízení apod.)

## Zvýšení standardu ubytování

Nezbytný standard ubytování je zajišťován pravidelným každodenním úklidem (36 uklizeček), každodenní provozní údržbou (5 údržbářů) a průběžným zajišťováním nezbytného servisu technických zařízení jako jsou výtahy, topení, vzduchotechnika, tlakové nádoby, počítačová síť apod.)

K udržení požadovaného standardu bydlení nepochybně přispívá i pravidelná kontrolní činnost, která je mimo jiné zaměřena na úplnost a funkčnost vnitřního vybavení pokojů a na dodržování základních hygienických zásad a norem.

Kromě těchto pravidelných činností byl v r. 2009 standard bydlení na kolejích vylepšen nákupem nového vybavení a realizací rozsáhlejších investic a oprav:

- rekonstrukce osobního výtahu na bloku A02
- vybudování nové vrátnice – recepce na bloku A02
- nové obklady v patrových kuchyňkách na blocích A04, A05
- vymalování chodeb na bloku A05
- nová dlažba v koupelnách 10 –ti pokojů A05
- částečná výměna sprchových baterií A02- A05
- vymalování celého bloku B05
- nové pákové umyvadlové i sprchové baterie na bloku B05
- zateplení poloviny výškové budovy B04 včetně nového skleněného pláště a výměny oken s novými žaluziemi
- rekonstrukce 12-ti balkónových pokojů včetně nového rozvodu ÚT na bloku B04
- rekonstrukce pokojů a patrových kuchyňek na šesti podlažích bloku B04 – nová elektroinstalace, malby, nový nábytek
- vymalování chodeb a schodiště na bloku C01
- nově vybudován sklad prádla a kancelář provozní, stavební úpravou vytvořen nový dvoulůžkový pokoj na Mánesových kolejích

## Ubytování zahraničních studentů

Na kolejích VUT v Brně jsou ubytovány i stovky zahraničních studentů (viz tabulka 6). Studenti ze Slovenské republiky studující v ČR na základě zvláštních dohod a jsou ubytováni za stejných podmínek jako čeští studenti, tvoří více než 19% z celkového počtu ubytovaných studentů na lůžkové kapacitě kolejí.

Ostatní zahraniční studenti mají podmínky s ohledem na praktické problémy mírně odlišné (smlouva v anglickém jazyce, hotovostní platby). Cena za ubytování je pro zahraniční studenty stejná jako pro studenty z ČR.

**TAB 6** Zahranční studenti na kolejích VUT v Brně (k 31. 12. 2009)

Lokace	počet			podíl
	krátkodobě	dlouhodobě	celkem	
Slovenská republika	1	1302	1303	81,95%
země Evropské unie a USA*	0	164	164	10,32%
země bývalého Sovětského svazu	0	54	54	3,40%
Střední a Dálný Východ	0	10	10	0,63%
Severní Afrika a Blízký Východ	0	35	35	2,20%
Subsaharská Afrika	0	7	7	0,44%
Latinská Amerika	0	5	5	0,31%
Ostatní	0	12	12	0,75%
CELKEM	1	1 589	1 590	

\* Výměnné studijní pobyty (SOCRATES, ERASMUS, CEEPUS atd.).

Ubytování zahraničních studentů je soustředěno do prostor bloku A05 (Koleje PPV) a bloku D01 (Mánesovy koleje).

## Ubytování zaměstnanců

Ubytování zaměstnanců zajišťuje Oddělení prodeje služeb (OPS). K tomu využívá kapacity kolejí Pod Palackého vrchem, Kolejní 2, Purkyňových, Purkyňova 93, Listových, Kounicova 46/48, kapacitu ve Starém pivovaru, Božetěchova 1 a nově i v Severních klauzurách, Božetěchova 1, areál FIT VUT v Brně.

Průměrná obsazenost kapacity určené pro ubytování zaměstnanců na kolejích VUT v Brně, ve Starém pivovaru a v Severních klauzurách byla v roce 2009 68,6% v obsazenosti lůžek a 95,8% v obsazenosti pokojů. Výnosy ve stejném období na kolejích VUT a ve Starém pivovaru činily 3 550 611 Kč (bez DPH), v Severních klauzurách 279 311 Kč (bez DPH). Výnosy z prodeje kapacity v Severních klauzurách jsou však odváděny na FIT VUT v Brně, KaM je ponechána provize.



Další ubytovací kapacitou, jejíž využití OPS zajišťuje, je Rekreační středisko **Ramzová** (RSR).



## Ubytování v doplňkové činnosti

Část kapacity kolejí je vyhrazena pro hosty VUT v Brně, a to v **Hotelu Palacký\*\*\*** v areálu Pod Palackého vrchem ve 40 dvoulůžkových pokojích. Stravování je zajištěno v Pizzerii Mozzarella, Menze Kolejní a Caffè Bar Piccolu, ve kterém se pro hotelové hosty podávají denně (kromě svátků) snídaně. Oddělení prodeje služeb (OPS), které ubytování v doplňkové činnosti realizuje, proto při prodeji ubytovacích služeb v roce 2009, kromě přímých kontaktů s klienty (ze strany VUT v Brně nebo komerčních klientů) spolupracovalo opět s cestovními kancelářemi a agenturami z ČR i zahraničí.

V roce 2009, z důvodu celosvětové hospodářské krize, jsme byli postiženi, tak jako všechna další ubytovací zařízení v republice, sníženým počtem klientů a tržeb. Bylo zajištěno ubytování se stravovacími službami pro účastníky konferencí, školících kurzů, zasedání, které pořádaly jednotlivé fakulty a součásti VUT v Brně. Kapacita byla využívána též studenty celoživotního vzdělávání, kombinované a distanční formy studia jak z VUT v Brně, tak i z jiných vysokých škol v našem městě. Nabízených služeb také využili účastníci jazykových kurzů, společenských akcí (Mezinárodní folklórní festival), mezinárodních sportovních akcí (turnaj Basketbal SK Královo Pole, atletické závody Jump Athletic Club Brno, závody Moto GP) a firemních sportovních akcí ( Brněnské vodárny a kanalizace, Vodárenská akciová společnost). I v roce 2009 mohly KaM VUT v Brně nabídnout kapacity pro ubytování vystavovatelů na MSV, a to v Hotelu Palacký\*\*\* a hostelu Palacký \*\*. Vzhledem k celosvětové hospodářské krizi byl počet vystavovatelů mnohonásobně nižší, než v předchozích letech a výnos z této akce činil 398 110 Kč bez DPH.

Další ubytovací kapacitou, jejíž využití OPS zajišťuje, je Rekreační středisko **Ramzová** (RSR). Koncem roku 2009 bylo RSR dovybaveno ložním a koupelovým prádlem pro každého klienta a televizními přijímači na každém pokoji pro lepší komfort a spokojenost zvýšením standardu ubytovacího zařízení. V roce 2009 zde byly ubytovány lyžařské kurzy CESA, kurz studentů Univerzity třetího věku, kurzy lektorů CESA, dále RSR poskytlo zázemí pro rekreaci zaměstnanců VUT v Brně (stávajících i bývalých) a jejich rodinných příslušníků. Po uspokojení požadavků ze strany VUT bylo RSR pro vyšší využití kapacity nabízeno i jiným zákazníkům, tedy mimo VUT v Brně.

Další rekreační středisko, a to **Vříšť** (RSV) u Sněžného, jehož kapacita je 16 lůžek - čtyři pokoje jsou dvoulůžkové a dva čtyřlůžkové - obsazovalo OPS do 31.5.2009. Od 1.6.2009 byla kapacita předána na FSI VUT v Brně k dalšímu administrativnímu i provoznímu využití.

V obdobích, kdy není plně využita kapacita **kolejí** ze strany studentů VUT v Brně (především během letních prázdnin), je tato nabízena a využita pro krátkodobé ubytování, ale i dlouhodobé smlouvy. V roce 2009 tak bylo ubytování poskytováno na Kolejích Pod Palackého vrchem a na Purkyňových kolejích. Při obsazování studentských pokojů bylo přihlíženo k požadavkům zákazníků, ale též k efektivnosti využití jednotlivých kolejí, a to v určování obsazování jednotlivých bloků a pokojů.

Struktura jednotlivých aktivit OPS je uvedena v tabulce 7:

**TAB 7** Struktura výnosů OPS z ubytování v roce 2009 (částky bez DPH)

	Hotel Palacký	Krátkodobé	Dlouhodobé	Ramzová*	Vříšť**	Celkem
Výnosy (Kč)	3 766 908	1 849 968	965 327	1 496 845	215 245	8 294 293
Podíl (%)	45,4%	22,3%	11,6%	18,0%	2,6%	100,0%

\* Výnosy z prodeje kapacity RSR jsou odváděny VUT, za obsazování RSR je ponechána KaM provize.

\*\* Výnosy z prodeje kapacity RSV jsou odváděny FSI VUT, za obsazování RSV je ponechána KaM provize 1.1. - 31.5.2009

## Stravovací služby

Stravovací zařízení VUT v Brně slouží především pro stravování studentů a zaměstnanců. Část kapacit je využívána i pro doplňkovou činnost, některé výhradně pro doplňkovou činnost na základě poptávky (např. Restaurace Starý pivovar).



Oblibu si získaly dny mezinárodní kuchyně, které proběhly v některých menzách.

## Kapacity pro stravování

VUT v Brně provozovalo prostřednictvím KaM v roce 2009 celkem 15 stravovacích zařízení, ať už v klasické formě jako je menza, nebo samoobslužná či obslužná restaurace, popř. bufet nebo rychlé občerstvení.

Výčet a základní charakteristika všech stravovacích provozů VUT je v tabulce 8:

**TAB 8** Stravovací kapacity VUT v Brně k 31. 12. 2009 a jejich produkce v roce 2009

Provoz	Výrobní kapacita		Kapacita míst		Produkce v roce 2009*	
	[hl.jídel/den]	%	[míst k sezení]	%	[hl. jídel/rok]	%
Menza Purkyňova, Purkyňova 93	6 500	47,4%	300	23,1%	386 806	21,0%
Menza Kolejní, Kolejní 2	1 500	10,9%	112	8,6%	281 934	15,3%
Restaurace Q, Technická 2	700	5,1%	105	8,1%	242 162	13,1%
Restaurace Q – zaměstnanecká jídelna	100	0,7%	48	3,7%	56 067	3,1%
Restaurace V, Veveří 95	900	6,7%	148	11,4%	337 022	18,3%
Pizzerie Mozzarella, Kolejní 2	2 000	14,6%	120	9,2%	256 043	13,9%
Pizzerie Presto, Veveří 95	700	5,1%	80	6,1%	64 196	3,5%
Caffè Bar Piccolo, Kolejní 2	300	2,2%	58	4,5%	4 613	0,2%
Kavárna v Centru VUT, Antonínská 1	–	–	24	1,8%	1 681	0,1%
FCH studentská jídelna, Purkyňova 118	–	–	44	3,4%	30 060	1,6%
FCH zaměstnan. Jídelna, Purkyňova 118	–	–	24	1,8%	14 328	0,8%
FCH bufet, Purkyňova 118	–	–	–	–	9 690	0,5%
Jídelna MINI, Kolejní 4	–	–	55	4,2%	10 242	0,6%
Občerstvení Purkyňova 93	–	–	4	0,3%	50 673	2,7%
Menza Starý pivovar, Božetěchova 1	1 000	7,3%	120	9,2%	97 102	5,3%
Studentský klub Starý pivovar	–	–	60	4,6%	–	–
<b>CELKEM</b>	<b>13 700</b>		<b>1 302</b>		<b>1 842 619</b>	

\* Údaje čerpány ze SW ISKaM 2006

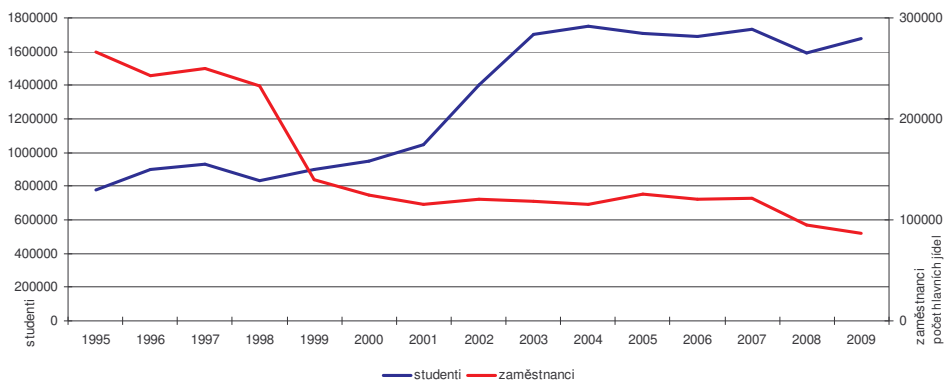
**Otevírací doba** provozů odpovídala potřebám zákazníků, tzn. menzy v areálech kolejí byly otevřeny po dobu obědů a večerí, restaurace v objektech fakult nepřetržitě do pozdních odpoledních hodin. Menza Kolejní a Caffè Bar Piccolo byly v roce 2009 otevřeny i během letních prázdnin.

## Stravování studentů a zaměstnanců VUT

Stravování studentů a zaměstnanců VUT v Brně bylo v roce 2009 realizováno ve společných stravovacích zařízeních. Výjimkou byla Restaurace Q – Technická 2, areály FCH/FEKT – Purkyňova 118, FP/FEKT – Kolejní 4 a Restaurace Božetěchova – areál Penzionu Starý pivovar, kde jsou v provozu samostatné prostory sloužící ke stravování zaměstnanců.

Od ledna 2009 spuštěn do plného provozu kreditní systém u ubytovaných studentů.

**GRAF 2** Vývoj stravování studentů a zaměstnanců v letech 1995 až 2009



### Stravování v doplňkové činnosti

Stravování v doplňkové činnosti bylo v roce 2009 realizováno v těchto formách:

- stravování osob nepříslušejících k VUT ve stravovacích provozech VUT – zejména podávání obědů zaměstnancům společností se sídlem v blízkosti stravovacích zařízení VUT,
- realizace gastronomických služeb, především během slavnostních akcí, výročí a konferencí pořádaných VUT v Brně nebo jeho součástí,
- prodej zboží ve všech provozech studentům, zaměstnancům VUT a dalším zákazníkům,
- stravování osob ubytovaných v rámci doplňkové činnosti, zejména podávání snídaní hostům Hotelu Palacký\*\*\* v Caffè Bar Piccolu.

Struktura výnosů ze stravování v doplňkové činnosti je uvedena v tabulce 9:

**TAB 9** Struktura výnosů doplňkové činnosti ve stravování v roce 2009 (částky bez DPH)

	externí strážníci	restaurační stravování	prodej zboží	bufet	doplňkový prodej	vnitro výkony	celkem
Výnosy [Kč]	4 229 520,13	2 218 463,74	2 335 347,84	4 991 464,68	577 803,80	13 753,45	14 366 353,64
Podíl [%]	29,44%	15,44%	16,26%	34,74%	4,02%	0,10%	



# Institucionální rozvoj

V roce 2009 byla v této oblasti věnována pozornost dalšímu zlepšení komunikace se zákazníky a současně byla věnována pozornost projektům Kulturní centrum Starý pivovar a Poradenské centrum Přes bloky.

## Komunikace se zákazníky

V roce 2009 mohli zákazníci KaM využívat tyto informační a komunikační prostředky:

- průběžně rozvíjený web KaM
- Informační portál Kolejí a menz (IPKaM) obsahující:
  - návody na řešení situací, které mohou na kolejích a v menzách nastat,
  - on-line a off-line jídelníčky menz
- ankety na aktuální tematiku,
- informační a administrativní služby dispečinku ubytování studentů,
- ohlašování závad na kolejích přes internet v elektronické knize závad.

## Ochrana životního prostředí

V ochraně životního prostředí byl rok 2009 rokem bez výrazných změn. Pokračovala separace odpadů, která probíhala jednak v souvislosti s vlastními procesy na kolejích (likvidace vyřazených lednic, elektrospotřebičů, zářivek atd.) a v menzách (sklo, odpady z výroby atd.), a významně se také zlepšily podmínky pro separaci odpadů ubytovanými studenty.

V roce 2009 měli studenti ubytovaní ve všech areálech kolejí VUT možnost separovat tyto komodity:

- PET lahve,
- papír,
- sklo,
- baterie,
- léky.

Separaci odpadů podpořila i změna stanovišť pro ukládání odpadů – jejich přiblížení ubytovacím objektům.



## Poradenské centrum Přes Bloky

V roce 2009 pokračovalo poradenské centrum v poskytování poradenských služeb studentům VUT v Brně v oblastech psychologického poradenství, základního právního poradenství, poradenství ve věcech soužití na kolejích a poradenství pro handicapované studenty. Klientelu tvoří převážně studenti VUT, v menší míře centrum kontaktují rodiče studentů, uchazeči o studium nebo zájemci z řad širší veřejnosti. Z hlediska formy kontaktu využilo služeb online poradny, e-mailového poradenství a telefonického poradenství v roce 2009 více než 300 studentů. V roce 2009 se výrazně zvýšil zájem o psychologické poradenství, které se tak stalo nejčastěji využívanou službou poradenského centra.

V rámci psychologické poradny dochází obvykle k navázání delší spolupráce, jejíž kontinuita má u klientů pozitivní vliv na rozvoj důvěry, hlubšího vhledu i náhledu na problémy a tak i k efektivnější spolupráci na sebereflexi, změně postojů a chování. Tradiční model zahrnuje jednu až dvě hodiny týdně, v případě potřeby častěji nebo naopak ve větších intervalech. Průměrná délka spolupráce je 5 sezení, probíhají ale i jednorázové konzultace nebo dlouhodobé terapie. V roce 2009 vyhledalo služby psychologické poradny kolem 50 studentů. Klientela sestává z 80% studentů a 20% studentek. Mezi nejčastější důvody pro vyhledání služeb psychologického poradenství patří úzkostné a depresivní symptomy. Významnou tématickou oblastí jsou vztahy. Ať už se jedná o vztah k sobě (sebepojetí), navozování sociálních kontaktů, vztahy v primární rodině, partnerské vztahy, vztahy ve školním kolektivu nebo mezi spolubydlícími. Zde se psychologické poradenství prolíná s poradenstvím ve věcech soužití na kolejích. V oblasti studijních obtíží se často jedná o nejistotu v oblasti volby oboru a plánování další profesní kariéry, motivace ke studiu. Objevují se ale i specifické poruchy učení, problémy se zkouškovým stresem a problémy s adaptací na studium na vysoké škole. Významným tématem v rámci konzultací je i sladění studia, práce a osobního života, zásady duševní hygieny, rozvoj sociálních dovedností a osobnostní rozvoj obecně.

K základním principům psychologického poradenství patří diskrétnost, respekt a vzájemná důvěra při spolupráci na osobních tématech. Z přístupů ke klientům je používán psychodynamický přístup, postupy kognitivně behaviorální terapie, motivační rozhovory, relaxační techniky, hypnoterapie, arterapie a další. Využívají se i různé metody psychodiagnostiky osobnosti, projektivní testy, diagnostika profilu nadání, učebních stylů, diagnostika poruch učení, inventáře profesní orientace a další. Kromě psychologického poradenství poskytuje poradenské centrum i krizovou intervenci, doporučení k dalším odborníkům, zapůjčení literatury a materiálů z oblasti duševní hygieny apod. Mezi další aktivity centra patří spolupráce s Kulturním centrem Starý pivovar, Centrem sportovních aktivit, studentskými organizacemi a dalšími státními i neziskovými organizacemi při pořádání různých akcí preventivního, sportovního nebo vzdělávacího charakteru.

Významnou sportovní akcí, na které se Poradenské centrum organizačně podílelo ve spolupráci s Centrem sportovních aktivit, byl „Sportáles“ konaný u příležitosti oslav 110. výročí VUT. Studentům i zaměstnancům nabídl možnost reprezentovat svou fakultu téměř ve dvaceti sportovních disciplínách. Kromě sportovního areálu VUT se část disciplín a vyhlášení vítězů odehrálo v areálu kolejí Pod Palackého vrchem, kde např. startoval orientační běh nebo závod horských kol, k dispozici byla mobilní horolezecká stěna. Studenti si připravili i netradiční disciplíny pro jako běh na pružném laně nebo přetahování. Celkově se do všech disciplín aktivně zapojilo téměř 800 studentů a minimálně stejný počet dalších se zúčastnil kulturního programu. Po exhibičních sportovních vystoupeních a koncertu skupiny -123 min. byla rektorem VUT vyhlášena „Královnou Sportálesu“ Fakulta stavební, jejíž sportovci získali v součtu všech disciplín nejvíce bodů. Individuální soutěžící i vítězné týmy získali hodnotné ceny od sponzorů.



V rámci **studentské rychloseznamky** si studenti vyzkoušeli i pečení koláčů.

Mezi tradiční sportovní akce pořádané Poradenským centrem patřil i v roce 2009 oblíbený futsalový turnaj pro týmy složené ze studentů ubytovaných na kolejích VUT nebo studujících na fakultách VUT v Brně. Oproti loňskému roku se zvedl počet zúčastněných týmů a zvýšila se i kvalita jednotlivých zápasů. Akce se konala za organizační podpory Kolejí a menz a finanční podpory firmy Interia Znojmo.

Ve spolupráci s humanitární organizací Člověk v tísni se Poradenské centrum již podruhé podílelo na organizaci a dramaturgii filmového festivalu dokumentárních filmů o lidských právech „Jeden svět 2009“ v Kulturním centru Starý pivovar. Na půdě VUT, které se stalo jedním z nejvýznamnějších partnerů festivalu v Brně, se odehrála významná část programu, který tentokrát vstoupil přímo do přednáškové místnosti na Fakultě informatiky VUT a obohatil tak výuku humanitních předmětů ThMgr. Klapetka. Ve Starém pivovaru proběhlo zahájení festivalu na VUT za účasti rektora prof. Ing. Karla Raise, CSc., MBA. Devět filmových projekcí doplnila výstava, infostánky neziskových organizací, doprovodná hudební a taneční vystoupení a debaty se zajímavými hosty. K tématu globálních změn klimatu debatoval se studenty programový ředitel hnutí Duha Vojtěch Kotecký. Po projekci dokumentárního snímku „Barnský VJ“, který v rámci festivalu získal cenu poroty Václava Havla za mimořádný přínos k ochraně lidských práv, proběhla debata na téma dodržování lidských práv s barnskou aktivistkou a zakladatelkou Barnského centra v Praze Sabe Amthor Soe.

Velmi pozitivní ohlasy vzbudila i další akce pořádaná ve spolupráci s Kulturním centrem Starý pivovar „Studentská rychloseznamka.“ V rámci seznamovacího večera koncipovaného podle metody „speed dating“ mělo 9 chlapců a 9 dívek možnost si postupně s každým účastníkem opačného pohlaví dvě minuty pohovořit. Na konverzační část navazovala společná zážitková aktivita – zdobení a pečení koláčů a taneční večer se soutěžemi. Každý účastník měl šanci poměrně dobře

poznat za jeden večer několik potenciálních partnerů a na základě následně vyplněného dotazníku byli navzájem si sympatickým dvojicím zaslány e-mailové kontakty.

V roce 2009 byly rovněž zrenovovány webové stránky Poradenského centra [www.presbloky.cz](http://www.presbloky.cz), nadále fungují propagační vitríny na všech fakultách a kolejích VUT. Vzhledem k možnosti oslovit velké množství mladých lidí prostřednictvím propagačních nástrojů i různých akcí, zůstává jedním z kontinuálních úkolů centra další rozvoj prevence sociálně patologických jevů na kolejích i mezi studenty, osvěta v oblasti duševního zdraví a duševní hygieny. Mezi další výzvy patří rozvoj služeb směrem ke skupinové práci se studenty a rozšíření servisu pro studenty se speciálními vzdělávacími potřebami.



Tradicí se již stal **futsalový turnaj** studentů VUT v Brně.



## Kulturní centrum Starý pivovar

Starý pivovar je studentským kulturním centrem Vysokého učení technického v Brně nacházející se na ulici Božetěchova, při Fakultě informačních technologií. Jeho součástí je galerie, klub a multimedialní sál. Díky rozlehlému prostoru původního pivovaru umožňuje širokou nabídku kulturního vyžití.

Za svou relativně krátkou dobu existence se KC postupně dostalo do povědomí nejen studentů VUT, ale i jiných vysokých škol a širší veřejnosti. Starý pivovar má nyní své místo na brněnské klubové scéně.



Programová sezóna je úzce svázána s akademickým rokem; klub je tedy bez pravidelného programu od července do srpna (letní prázdniny) a v lednu (zkouškové období).

V roce 2009 kulturní centrum započalo již třetí sezónu pod správou Kolejí a menz. Jedním z předních cílů KC je nabízet studentům rozmanitý kulturní program zaměřený na alternativní projekty prezentující různé druhy současného umění. Pořádají se zde koncerty, divadelní představení, filmové projekce, výstavy, přednášky, workshopy, festivaly aj.

Dalším záměrem KC je zpřístupnit kulturní akce širšímu okruhu technicky zaměřených studentů a současně zvýšit jejich zájem o kulturu, umění a sociální tematiku. Prezentuje se zde široké spektrum uměleckých aktivit a vytvářejí podmínky pro podporu tvorby především mladých umělců, kteří působí v oblastech hudby, vizuálního umění, divadla, filmu, tance apod.

Ve spolupráci s humanitární společností Člověk v tísni se Starý pivovar organizačně podílel na filmovém festivalu dokumentárních filmů o lidských právech Jeden svět, který se zde pravidelně od vzniku KC koná. VUT se také stalo partnerem festivalu v Brně. Kromě filmových projekcí s několika zajímavými debatami na aktuální témata, KC nabídlo i bohatý doprovodný program - uskutečnila se zde tematická výstava a hudební i taneční vystoupení.

Záměrem KC je poukazování na společensko-sociální tematiku, o co se snaží kromě dokumentárních filmů i prostřednictvím tematických komponovaných večerů. Příkladem může být spolupráce s Barmským centrem v Praze, brněnskou skupinou Amnesty International, brněnským Skandinávským domem, o.s. Baraka aj.

Zvýšil se také zájem studentů podílet se na programové koncepci či organizačním chodu KC. Kromě stabilního okruhu realizátorů se na charakteru akcí podílí i samotní studenti se svými nápady, podněty nebo se zájmem o vystoupení. Studenti jsou nedílnou součástí Starého pivovaru: podílí se zejména na propagaci akcí, jejich technické přípravě, nebo jako dozor v galerii. KC spolupracuje také se studenty humanitárních oborů v rámci povinné praxe v kulturní instituci. Vzniklo několik týmových projektů jako např. zapojení se do festivalu Multiplace nebo realizace módní přehlídky Restart móda.

V roce 2009 pokračují i pravidelné akce zformované v minulé sezóně. Bylo odehráno již sedmé pokračování stand up comedy s názvem NaMikrofon, devátá pravidelná jam session volného sdružení muzikantů NaJamm nebo několikátý tematický večer Skandinávského domu. Každé pondělí je věnováno filmovému klubu. FK vznikl z iniciativy studentů VUT, kteří se sami podílejí na výběru i propagaci filmů.

Velký zájem je o možnost využití prostor galerie. Pravidelně se zde po měsíci střídají výstavy nejen brněnských výtvarníků. Galerie nabízí zázemí zejména mladým umělcům. Menší zejména fotografické výstavy se konají i v prostorách klubu.

Cílem KC Starého pivovaru je kromě rozmanitosti akcí zejména udržování a rozšiřování spolupráce se studenty (dobrovolníky), spolupráce se Studentskou unií, s různými organizacemi a festivaly atd. Pro další rozvoj KC je třeba klást důraz zejména na propagaci jeho akcí a činnosti.



Nabídka akcí Kulturního centra Starý pivovar byla v roce 2009 velice pestrá – ukázka z módní přehlídky **Restart móda**.

# Technický rozvoj

Jako každoročně KaM věnují velkou pozornost správě hmotného majetku kolejí a menz, který slouží pro zajištění služeb svým zákazníkům. I letos se technická oblast výroční zprávy dělí na stavební a nestavební investice a údržbu a rozvoj informačních technologií.

## Stavební a nestavební investice a údržba

### Stavební investice

Přehled stavebních investic realizovaných v roce 2009 je v tabulce 10:

**TAB 10** Stavební investice v roce 2009 (tisíce Kč bez DPH)

Číslo	Název akce	Celkem
1	koleje Purkyňova - REKO MaR VS bl. B03 a B06	1 353
2	koleje Purkyňova - REKO EI pokojů 8.-13.NP bl B04	2 888
3	koleje Purkyňova - REKO schodů bl.B04 a B07	593
4	koleje Purkyňova B04 - zateplení a výměna oken	22 808
5	koleje Purkyňova B04 - staveb.úpravy 1.PP	885
6	areál Purkyňova - 1 ks billboardu	67
7	menza Purkyňova - reko schodů	807
8	menza Purkyňova - reko lapolu	997
	<b>Areál Purkyňova</b>	<b>30 398</b>
9	koleje Listovy - C01 - nový únikový východ	234
10	areál Kounicova - billboard	107
11	koleje Listovy - dílčí rekonstrukce VS	1 954
	<b>Areál Kounicova</b>	<b>2 295</b>
12	koleje PPV - reko recepce a vstupní haly A06 (A02)	2 864
13	koleje PPV - reko výtahů	876
14	koleje PPV - vestavba v hale A06 (A03) - mříž na okno	4
15	koleje PPV - A05 - úpravy kanceláří č. 125,126	117
16	koleje PPV - A06 - klimatizace kanceláří ve 2.NP	168
	<b>Areál PPV</b>	<b>4 029</b>
17	koleje Mánesovy - stavební úpravy nové kanceláře	539
18	koleje Mánesovy - stavební úpravy boč. vchodu D03	49
	<b>Areál Mánesova</b>	<b>588</b>
19	areály kolejí a menz - rozšíření PC sítí, klimatizace serv.	109
	<b>Areály KaM</b>	<b>109</b>
20	výdejna Purkyňova 118 - rozšíření VZT a EI výdeje jídel	131
	<b>Ostatní</b>	<b>131</b>
	<b>CELKEM</b>	<b>37 550</b>

Dále jsou jednotlivé akce popsány:

**ad 1) Koleje Purkyňovy - rekonstrukce MaR VS bl. B03 a B06 (1 353 tis. Kč)**

Byla provedena rekonstrukce měření a regulace výměňkových stanic včetně vizualizace. MaR slouží pro výměníky topné vody, ohřev TUV, ovládání ekvitermního směšovače a ventilů, ovládání VZT jednotek, VZT ve VS, hlavního ventilu a slouží pro signalizaci na vrátnici.

**ad 2) Koleje Purkyňovy - rekonstrukce EI pokojů 8. - 13.NP bl. B04 (2 888 tis. Kč)**

V rámci výměny nábytku byla provedena rekonstrukce EI na pokojích a chodbách včetně nového nouzového osvětlení chodeb, zabudování 6 nových kuchyňských linek ve stávajících patrových kuchyňkách.

**ad 3) Koleje Purkyňovy - rekonstrukce schodů bl. B03 a B06 (593 tis. Kč)**

Velmi špatný stav dvou venkovních schodišť u bl. B03 (východ k tělocvičně) a bl. B06 (východ k integrované škole) si vyžádal jejich rekonstrukci. Byla provedena výměna stávajících schodišťových stupnic a podesty z teraca za nové žulové schody s protiskluzovou úpravou vč. podesty, osazení škrabáků na obuv na podestách, úprava přílehlého chodníku a osazení dešťových žlabů na přístřešky nad schodišti..

**ad 4) Koleje Purkyňovy, bl. B04 - zateplení a výměna oken – 1. etapa (22 808 tis. Kč)**

V rámci 1. etapy prací (etapa 2009) byly prováděny práce na zateplení fasády a výměně oken na východní a severní fasádě objektu. Nové řešení východní fasády je provedeno v sestavě pevného skládaného opláštění s výplní celoplošně lepenými smaltovanými skly v kombinaci se sestavami okenních pásů z dřevohliníkových oken, okrajové olemování včetně přízemní části je provedeno kontaktním zateplením. Jako povrchová úprava kontaktního zateplení je provedena tenkovrstvá, šlechtěná probarvená omítka vyztužená sklovláknitou tkaninou. Severní fasáda je provedena kontaktním zateplením, okenní a dveřní výplně lodžii jsou v provedení plashliník. V menší míře je zde použito opláštění velkoplošnými, oboustranně opláštěnými, horizontálními zateplovacími sendvičovými PUR panely. Byla provedena kompletní výměna podlah na lodžii severní fasády. Celá fasáda je kromě soklových částí zateplena systémovými deskami z hydrofobizované minerální vlny s podélnou orientací vláken v tl. 100 mm. U obou fasád je také provedeno zateplení všech ostění a nadpraží oken, dveří a meziokenních vložek. V soklové části obou fasád je jako povrchová úprava kontaktního zateplení proveden keramický obklad, jako tepelná izolace jsou v této části použity celoplošně lepené XPS desky. Nový okapový chodník je proveden z betonových dlaždic.

**ad 5) Koleje Purkyňovy, bl. B04 – stavební úpravy 1.PP (885 tis. Kč)**

Stavební úpravy spočívaly v úpravě 3 skladů v 1. PP pro zřízení provozovny kadeřnictví - vybouráním dělících příček mezi místnostmi vznikla hlavní místnost provozovny, kuchyňka, šatna a sociální zázemí. Součástí úprav bylo zbudování nové EI, ZTI, VZT, nové

podlahy, podhledu, nových obkladů a vymalování. Vstup do provozovny byl osazen novými protipožárními dveřmi..

Součástí stavebních úprav byla výměna stávajících venkovních dřevěných vstupních dveří do zdravotního střediska s jednoduchým prosklením za AL stěnu s výplní vakuovanými bezpečnostními skly, dále byla provedena výměna 2 ks stávajících dřevěných oken za dřevohliníková, osazená novými vnitřními i venkovními parapety.

**ad 6) Areál Purkyňova 93 - 1 ks billboardu (67 tis. Kč)**

Jedná se o reklamní plochu (billboard) umístěný u štítu menzy u zastávky MHD na pozemku parc. č. 4708/1. Je v euroformátu 5,1x 2,4 m, který se skládá z pozinkované plochy pro umístění poutače a kovového rámu, který lemuje okraj celé plochy. Billboard je připevněn pomocí úchytek ke dvěma pozinkovaným I profilům, které jsou uchyceny k základovému betonovým prefabrikátům.

**ad 7) Menza Purkyňova 93 - rekonstrukce schodů (807 tis. Kč)**

Rekonstrukce spočívala v demontáži stávajících schodišťových stupnic a podesty, osekání všech teracových povrchů bočních stěn, demontáž zábradlí, vyspravení narušených betonových konstrukcí, montáž nových žulových schodů včetně podesty, osazení škrabáků na obuv, žulový obklad bočních stěn a osazení nového zábradlí.

**ad 8) Menza Purkyňova 93 - rekonstrukce lapolu (997 tis. Kč)**

Jedná se o zbudování nového odlučovače tuku FAKU 30 EO/PB/SV. Lapol se skládá ze dvou válcových nádrží osazených do země, napojených do stávajícího kanalizačního řádu, odvětrání napojeno do stávajícího odvětrání ve štítu budovy. Původní lapol byl zasypán.

**ad 9) Koleje Listovy, bl. C01 - nový únikový východ (234 tis. Kč)**

Z důvodu stavebních úprav v 2. PP bl. C01 byl zbudován ve štítě 1. NP bloku C01 nový únikový východ (včetně okna) - plast, dveře osazené panikovým kováním (tlačítko). Současně s tím provedeno venkovní ocelové schodiště.

**ad 10) Areál Kounicova 46/48 - billboard (107 tis. Kč)**

Jedná se o reklamní plochu (billboard) umístěnou nad stávajícím billboardem na rohu ulice Hrnčířská a Kounicova na pozemku parc. č. 888. Je v euroformátu 5,1x 2,4 m, který se skládá z pozinkované plochy pro umístění poutače a kovového rámu, který lemuje okraj celé plochy. Billboard je připevněn pomocí úchytek k pozinkovanému I profilu, který je uchycen k základové betonové patce.

Dále byla na objekt C03 osazena konstrukce pro instalaci reklamního baneru - konstruk-



ce je tvořena kotvami a vypínacím ocelovým lankem o rozměrech 10,4 x 5,3 m. Jednotlivé kotvy jsou napevno uchyceny do fasády obj. C03. Mezi skoby je natažené vypínací ocelové lanko. Dále bylo provedeno osvětlení baneru - jedná se o pozinkovanou konstrukci s dvěma halogenovými svítilny a samostatným podružným elektroměrem. Konstrukce je předsazena před fasádu objektu C03.

**ad 11) Koleje Listovy - dílčí rekonstrukce VS (1 954 tis. Kč)**

Rekonstrukce spočívala v kompletní výměně expanzního systému ÚT – dodávka 3 ks expanzních čerpadlových automatů Reflex pro bl. C01 – C03 (Cřtal a soc. zařízení s tepl. spádem 90/70) a věžáku MU a rekonstrukci systému MaR – záměna systému Sauter za SAIA.

**ad 12) Koleje Pod Palackého vrchem - rekonstrukce recepce a vstupní haly , bl. A06 (A02) (2 864tis. Kč)**

Bylo provedeno vybourání původní vrátnice včetně zázemí (bývalá telefonní ústředna), vybudování nové vrátnice s kuchyňkou a sezónní recepce vč. zabudovaného nábytku, výměna oken do nové vrátnice, celková rekonstrukce vstupní haly do objektu kolejí bl. A06 - úprava zádveří vč. výměny vnitřní prosklené stěny se vstupními dveřmi opatřenými panikovým kováním, kompletní rekonstrukce EI a slaboproudu, nový sádkartonový podhled, úprava povrchu podlahy - marmoleum a koberec. Před vstupem a v zádveří byly zbudovány čistící zóny.

Současně s tím byly vyměněny stávající kovové prosklené dveře za hliníkové prosklené dveře s požární odolností EW30 u východu z menzy do zádveří bloku A06.

**ad 13) Koleje Pod Palackého vrchem - rekonstrukce výtahů (876 tis. Kč)**

Rekonstrukce výtahu TOV 250 na bl. A02 byla vyvolána změnou platných norem a předpisů požadujících zvýšení bezpečnosti provozu. Jedná se zejména o výměnu pohonu výtahu za jednotku Montari s el. motorem s frekvenčním měničem, výměnu kabiny výtahu za celokovovou neprůchozí kabinu, výměnu dveří za automatické se 4dílnými kabínovými dveřmi, výměnu šachetních dveří za 4dílné automatické dveře, výměnu protiváhy, výměnu ovládání výtahu v kabině i ve všech stanicích.

**ad 14) Koleje Pod Palackého vrchem - vestavba v hale, bl. A06 (A03) - dokončení - mříž na okno (4 tis. Kč)**

V roce 2008 byla provedena rekonstrukce části elektroinstalace, VZT a podhledů v nově vybudované vestavbě vstupní haly do kolejí bl. A06 (A03), sloužící k pronájmu (xerox a prodejna). Tato prostora je od vstupní haly oddělena protipožárními dveřmi a doplněna novým oknem, které bylo v roce 2009 osazeno mříží.

**ad 15) Koleje Pod Palackého vrchem, bl. A05 - úpravy kanceláří č. 125, 126 (117 tis. Kč)**

Bylo provedeno rozdělení buňky č. 125,126 na dvě samostatné kanceláře. Pro buňku č. 125 byla zřízena ke stávající EI samostatná přípojka vč. měření. V buňce č. 126 byla provedena celková rekonstrukce EI vč. samostatného měření a rekonstrukce sociálního zařízení.

**ad 16) Koleje Pod Palackého vrchem, bl. A06 - klimatizace kanceláří ve 2.NP (168 tis. Kč)**

Jedná se o zřízení nástěnných klimatizací 5 kanceláří ve II. NP bl. A06 míst.č. 2022, 2029, 2033, 2037, 2041 (číslování dle pasportu) typ 4x Haier HSU 09 a 1x HSU 018 s výparníky umístěnými na střeše bl. A06

**ad 17) Koleje Mánesovy - stavební úpravy nové kanceláře (539 tis. Kč)**

Byly provedeny stavební úpravy části zázemí bývalé restaurace v 1. NP ubytovacího objektu a části spojovacího krčku D01 - zřízení kanceláře vedoucí kolejí a skladu prádla - provedena rekonstrukce EI, zbudování nových dělicích příček stávajícího prostoru vč. nových obkladů a povrchů podlah.

Současně s tím byly provedeny úpravy zbývajícího prostoru bývalé restaurace v krčku bl. D01 na kancelář (pronájem) - provedena rekonstrukce EI, rekonstrukce hygienických zařízení (1x WC, 1x sprcha) a zbudování nové strukturované kabeláže počítačových sítí.

**ad 18) Koleje Mánesovy - stavební úpravy bočního vchodu bl. D03 (49 tis. Kč)**

Jedná se o zbudování závětrří bl. D03 včetně osazení dvoukřídlových dveří.

**ad 19) Areály Kolejí a menz VUT v Brně - rozšíření PC sítí (109 tis. Kč)**

Došlo k rozšíření univerzálních rozvodů počítačové sítě kabely kategorie 6 - v I. NP bl. A02 bylo v kancelářích zbudováno 9 ks dvojzásuvek, v bl. A06 na vrátnici pro blok A02, 3 ks dvojzásuvek. Dále na bl. A02 v I. NP byla provedena rekonstrukce telefonních rozvodů spojujících stávající telefonní uzly kabely (1x 10 párů, 1x 20 párů).

Dále byly rozšířeny univerzální rozvody kategorie 6 na bl. A05 - buňka č. 125, 126 - zbudování 3 ks dvojzásuvek (1 x buňka č. 125, 2 x buňka č. 126).

**ad 20) Výdejna Purkyňova 118 - rozšíření VZT (131 tis. Kč)**

Rozšíření spočívalo v doplnění nového technologického vybavení výdejny jídel a s tím související nové přívody elektro a osazení a napojení digestoře na odsávání znehodnoceného vzduchu nad toto zařízení. Současně s tím byla provedena strukturovaná kabeláž PC sítě do kanceláře vedoucí.



Pohled na Koleje Purkyňova 93 blok B04 před a po rekonstrukci.



## Nestavební investice

**Investiční prostředky na nákup SZNN** zajišťované KaM v roce 2009 byly především použity na nákup nového technologického vybavení kolejí, menz a výdejů stravy spojené s rozšířením stávajícího zařízení.

- Pizzerie Presto - 1 ks elektrické sklopné varné pánve BM 7 E **(100 tis. Kč)**
- Výdejna stravy PPV - nový elektrický varný kotel EB85/900 **(96 tis. Kč)**
- Kulturní centrum Starý pivovar – nový mixážní pult Allen Heath, VVZ316 **(43 tis. Kč)**
- Koleje PPV –1 ks průmyslové pračky a 1 ks průmyslové sušičky **(122 tis. Kč)**

Ostatní investiční prostředky - nehmotné - **(45 tis. Kč)** byly použity na rozšíření programů ISKaM (SW).

Celková výše nestavebních investičních nákladů v roce 2009 byla 406 tis. Kč bez DPH.

## Drobný majetek

Nejvýznamnějšími nákupy drobného majetku za rok 2009 jsou:

- nábytek pro koleje Purkyňova 93, blok B04, 8. až 13. NP v hodnotě 3 540 480 Kč
- válendy pro koleje PPV, Kolejní 2 v hodnotě 1 696 000 Kč
- židle v hodnotě 309 490 Kč
- povlečení pro koleje PPV, Kolejní 2 v hodnotě 198 000 Kč
- povlečení a prostěradla pro ubytovací zařízení v hodnotě 312 800 Kč

Celkové náklady za nákup drobného majetku za rok 2009 jsou:

- |   |                 |
|---|-----------------|
| ▪ drobný hmotný majetek do 40 tis. Kč   | 7 871 290,00 Kč |
| ▪ drobný nehmotný majetek do 60 tis. Kč | 193 552,24 Kč   |
| ▪ krátkodobé licence                    | 144 509,81 Kč   |

## Opravy a údržba

Pro zajištění hlavní a doplňkové činnosti v roce 2009 byly na opravy a údržbu provozů KaM byly vynaloženy prostředky v celkové výši **25 577 471 tis. Kč**. Kromě běžné údržby spojené s provozem byly prostředky čerpány především na:

### Koleje Purkyňovy

- B02 – oprava a údržba živičné střechy vč. nátěrů klempířských výrobků
- B04 – výměna PVC na části pokojů spojené s výměnou nábytku v 8. až 13. NP
- B04 – malování pokojů a chodeb v 8. až 13. NP
- B04 – opravy kuchyňek v 8. až 13. NP

- B04 – pokračování repase nábytku
- B05 - výměna PVC na chodbách
- B05 – pokračování malování pokojů, malování chodeb a zadního schodiště
- B05 - pokračování ve výměně starých vodovodních baterií za pákové
- průběžné opravy nábytku vč. přečalounění válečků
- B07 – oprava vestavěných skříní 9. – 10.NP
- výměna dveří u pokojů
- průběžné opravy živičných střešních
- pokračování ve výměně radiátorových ventilů
- VS – opravy výměny el. prvků a regulačních armatur, opravy zpětných klapek a bojlerů
- areál - oprava přístupového chodníku za bl. B06
- areál - oprava venkovního schodiště za bl. B07

#### Koleje Mánesovy

- D01 – oprava obložení sauny
- D01 - oprava bývalé kanceláře vedoucí
- D01 a D02 – průběžná oprava střešní krytiny
- D1 a D2 – opravy ventilaček oken
- D03 – opravy ležatých rozvodů vody v TOPO kanále
- areál – opravy chodníků

#### Koleje Listovy

- C02 – pokračování malování pokojů
- C01 – malování chodeb a schodiště
- C01 a C03 – malování soc. zařízení
- pravidelné čištění stoupaček kanalizace
- opravy střechy
- opravy nábytků
- opravy rozvaděčů EI na všech blocích
- dílčí opravy ventilů ÚT na všech blocích
- VS – opravy a výměna el. prvků a regulačních armatur, výměna cejch. měřičů tepla, oprava cirkulace TUV
- areál – oprava dlažby před hlavním vchodem do obj. C02

#### Koleje PPV

- A02 – výměna vodovodních baterií za pákové v 8. a 9. NP
- A02 – malování kuchyňek včetně olej. nátěru, rozvoden, chodby v 1. NP a WC v hale, nátěr výtahové šachty
- A04 – oprava oken
- A04 – oprava cirkulace TUV
- A05 – oprava směšovacích uzlů ÚT
- opravy EI – postupná výměna světel v kuchyňkách, předních pokojů, na chodbách, opravy rozvodů a jistění v patrových kuchyňkách
- opravy poškozených bytových jader vč. oprav vaniček (zatékání)
- pokračování v opravách kuchyňek
- malířské a natěračské práce – vymalování kotelny, opravy maleb na pokojích a chodbách

- opravy nábytků vč. přečalounění váleňd
- opravy podlahových krytin z PVC
- kotelna – oprava úpravny a doplňovacího zařízení vody do systému ÚT, oprava a výměna regul. prvků a armatur
- areál – oprava venkovních schodů před bl. A02
- areál – dílčí opravy chodníků
- areál – oprava havárie hl. vodovodního řadu

#### Menzy a výdejny

- údržba a opravy technologického vybavení
- malování provozů
- opravy poškozených obkladů a podlah

Společné práce (vč. služeb) na všech provozních jednotkách se dají stejně jako v minulých letech shrnout do nákladů za průzkumové práce a studie, projekční práce, poradenství a technickou pomoc, likvidace odpadů a vyřazeného majetku, vybírání a likvidace tukových jímek vč. rozboru odpadních vod, údržba areálů – údržba zeleně, redukce keřů a stromů a úklidy areálů, úklidové práce – pastování lina, čištění koberců, mytí oken, čištění a mytí technologie menz, čištění čalouněného nábytku, revize a opravy elektro, plynu, EPS, EZS, hydrantů, hasících přístrojů, evakuačního rozhlasu, tlakových nádob, výtahů, VZT, stěhování nábytku, čištění dešťových vpustí, rýn, střech, kanalizace a stoupaček, cejchování měřičů energií a vody, údržba vnitřního a venkovního navigačního systému, písmomalířské práce.

## Informační technologie

Podobně jako v předchozích letech bylo i v roce 2009 hlavní úsilí v oblasti informačních technologií zaměřeno na podporu zlepšování komunikace a rozšiřování služeb poskytovaných studentům. Pro zlepšení komunikace a zpřehlednění poskytovaných informací byl přebudován web KaM a rozšířeny informace zobrazované v jídelničcích. Studenti nyní mohou na webu zjistit nejen aktuálně vydávaná jídla, ale i jejich přesné složení jednotlivých surovin. Dále byla upravena Elektronická kniha závad, zvětšil se počet akcí a dalších, z pohledu studentů, významných událostí, na které jsou v průběhu roku upozorňováni na LCD panelech s jídelničky umístěných ve všech stravovacích zařízeních. V neposlední řadě vzrostl také počet upozornění na blížící se důležitý termín z hlediska studentského ubytování nebo na zanedbání nějakých povinností vzhledem ke KaM, která jsou studentům elektronicky zaslána přímo do školních e-mailových schránek.

Mimo hlavních webových stránek KaM provozovaly také v tomto roce KaM několik samostatných webů, informujících o některých netradičních aktivitách KaM. Jednalo se především o informace o akcích pořádaných Kulturním centrem Starý pivovar. Na adrese [www.starý-pivovar.cz](http://www.starý-pivovar.cz) mohou studenti nalézt nejen informace o různých akcích pořádaných kulturním centrem nebo program filmového klubu, ale mohou se zúčastnit různých anket a tak aktivně ovlivňovat činnost tohoto centra. Zejména studenti prvních ročníků mohou nalézt pomoc na stránkách Poradenského centra Přes bloky ([www.presbloky.cz](http://www.presbloky.cz)).

Na počátku roku 2009 byl pro všechny studenty ubytované na kolejích zpřístupněn tzv. kreditní systém. Jedná se o rozšíření možností informačního systému ISKaM o schopnost poskytnutí bezúročných půjček. Tu mohou studenti využít pro bezhotovostní platby za stravu odebranou ve všech stravovacích zařízeních VUT. Studenti nemusejí na kartu vkládat žádnou hotovost předem, ale platí dodatečně a to pouze za skutečně využitou službu.

Vzhledem k tomu, že v předchozích letech se velmi osvědčilo placení za kopírování a tisky z konta studenta vedeného v ISKaM, byl ve spolupráci s CVIS vyvinut systém plateb tzv. mikropoplatek. Jedná se o možnost bezhotovostní úhrady z konta spravovaného KaM, také dalších služeb neposkytovaných přímo KaM. Jsou to různé správní poplatky požadované fakultami a doposud vybírané přímo na fakultách. Tento systém byl uveden do rutinního provozu na počátku akademického roku 2009/2010 a je příkladem výhodného propojení systému ISKaM a celoškolského systému Studis.

Také služby pro hotelové hosty byly v loňském roce rozšířeny, tak aby naše nabídka odpovídala současným trendům. V současnosti mají zájemci o ubytování v Hotelu Palacký možnost rezervovat a objednat si pokoj přes webové rozhraní odkudkoli a v kteroukoli denní i noční dobu.

Pro vlastní provoz KaM bylo důležité zprovoznění několika aplikací. Ať už to byla aplikace pro správu hřiště v areálu Purkyňova nebo program na kontrolu dlužníků proti insolvenčnímu rejstříku. Po jednání s cizineckou policií byla v loňském roce dohodnuta možnost a způsob zaslání povinných hlášení na cizineckou policií v elektronické podobě.

Označení veškerého majetku KaM čarovými kódy umožňuje již několik let provádět efektivně inventarizaci majetku KaM pomocí systému ProBaze a výsledky automaticky přenášet do celoškolského ERP SAP.

V roce 2009 již skončilo období extenzivního rozvoje a budování počítačových sítí ve všech lokalitách kolejí. Vzhledem k tomu, že v předchozích letech bylo dosaženo téměř 100 % zasítování studentských pokojů, byl rok 2009 v této oblasti zaměřen spíše na údržbu, opravy a drobná rozšíření. Jako například při rozšiřování ubytovací kapacity na kolejích Mánesova nebo rozšíření provozu výdejny na FCh, případně zajištění připojení do internetu pro nově otevřené kanceláře student-

ských organizací. Důležité bylo zajištění dohledu na kabelové rozvody při rekonstrukci části bloku B04 kolejí Purkyňova.

Významným zásahem do provozu administrativní sítě KaM, ale především do původních telefonních rozvodů, byla rekonstrukce vrátnice na bloku A02 kolejí PPV. Tato vrátnice byla původně centrálním telefonním uzlem pro celý areál kolejí Pod Palackého vrchem. Zbourání staré vrátnice a vybudování nové recepcce odpovídající současným požadavkům zákazníků, představovalo dovršením likvidace starých telefonních rozvodů a připojení telefonů na moderní strukturovanou kabeláž v celém areálu PPV.

V roce 2009 byla subjektům nespĺňujícím *Zásady přijatelného užití* národní výzkumné sítě CESNET poskytnuta možnost připojení prostřednictvím komerčního poskytovatele připojení. Podobně jako v minulých letech využili této možnosti hoteloví hosté, firmy poskytující služby studentům v pronajatých prostorách v jednotlivých areálech KaM a někteří podnikající studenti.



Koleje a menzy zabezpečovaly v průběhu roku i různé akce v areálech fakult VUT v Brně.



# Ekonomika

Na ekonomické aspekty vývoje KaM se zaměřuje závěrečná část výroční zprávy<sup>1</sup>. V oblasti ekonomiky byly v roce 2009 podstatné tyto **změny, události a opatření**:

- změna ve výši koeficientu DPH (plný odpočet v roce 2008, koeficient v roce 2009= 0,94)<sup>2</sup>,
- neuplatněná DPH na vstupu (380 293,- Kč) naučtovaná do nákladů KaM,
- zavedení kreditního systému stravování u bydlících studentů do běžného provozu,
- změna ve vedení KaM - od II.pololetí 2009 řídil KaM kvestor VUT v Brně, dále organizační změna-zrušení místa Strategický rozvoj a marketing,
- významný objem investičních prostředků,
- významný hospodářský výsledek.

Výnosy **hlavní činnosti** tvořily především:

▪ tržby za ubytování studentů (kolejné)	148 525 766 Kč
▪ tržby za studentské stravování	42 362 350 Kč
▪ tržby za závodní stravování zaměstnanců VUT <sup>3</sup>	4 061 733 Kč
▪ doplňkový prodej ve stravování studentů a zaměstnanců VUT	4 902 595 Kč
▪ smluvní pokuty	937 708 Kč
▪ doplňková dotace na ubytování a stravování <sup>4</sup>	35 738 865 Kč.

K zajišťování hlavní činnosti přispívá MŠMT **dotací** na ubytování a stravování studentů. KaM obdržely v roce 2009 pouze dotaci na stravování studentů ve výši 35 500 000 Kč. KaM dále obdržely finanční prostředky od Domu zahraničních služeb ve výši 238 865 Kč na úhradu nákladů pobytu zahraničních studentů. Účelové dotace v roce 2009 byly plně vyčerpány.

Výnosy KaM z hlavní činnosti byly použity, kromě krytí běžných nákladů, i na pokrytí odpisů, na opravy a udržování objektů KaM, na které bylo vynaloženo 25 296 151 Kč, a na služby pro zajištění provozu nákladových středisek. Přefakturace energií a telefonů v rámci VUT se promítly přímo do příslušných nákladových účtů.

Hospodářský výsledek KaM v hlavní činnosti za rok 2009 činil 12 629 674,74 Kč.

Ukazatele **výkonnosti** v hlavní činnosti jsou zpracovány v tabulce 11 (dle nové metodiky MŠMT od roku 2007) a 11. Při určování nákladovosti ubytování a stravování byly přímé neinvestiční náklady provozu kolejí a menz navýšeny o podíl neinvestičních nákladů pomocných provozů.

<sup>1</sup> Podrobný rozbor hospodaření KaM v roce 2009 je zpracován v samostatné zprávě.

<sup>2</sup> Změnou legislativy v oblasti DPH se veškeré činnosti KaM staly ekonomickými činnostmi s povinností odvodu DPH na výstupu a současně s možností uplatnění plného odpočtu DPH na vstupu, včetně investic. U energií byl uplatňován krácený koeficient DPH na vstupu (s ohledem na pronájem). V rámci celého VUT v Brně došlo k zásadní změně ve výši koeficientu DPH, který byl 0,95 v roce 2008; tj. plný odpočet DPH na vstupu (KaM nebyly zatíženy v nákladech neuplatněnou DPH na vstupu).

<sup>3</sup> Závodní stravování zaměstnanců VUT – příspěvek fakult, bylo účtováno ve vnitrovýnosech KaM.

<sup>4</sup> V roce 2009 dostaly KaM z MŠMT pouze dotaci na stravování. Dotace na ubytování studentů byla v roce 2005 nahrazena přímou platbou studentům ve formě ubytovacího stipendia. Náklady na provoz ubytovacích kapacit v plné výši musí hradit koleje a menzy příslušné VŠ.

**TAB 11** Ukazatele výkonnosti ubytování a stravování

	Celk. neinv. náklady	Celkové neinvestiční výnosy VŠ						Hospodářský výsledek		
		Od studentů	Od zaměstnanců	Od cizích	Z dotace MŠMT	Z doplňkové činnosti	Ostatní		Celkem	
Koleje	HČ	132 244 909	148 526 499					2 976 366	151 502 865	19 257 956
	DČ	9 010 267		3 550 611			16 416 100		19 966 711	10 956 444
	Σ	141 255 176	148 526 499	3 550 611	0	0	16 416 100	2 976 366	171 469 576	30 214 400
Menzy	HČ	95 106 628	46 790 477	2 517 481		35 500 000		3 670 388	88 478 346	-6 628 282
	DČ	13 774 385			4 850 050		9 643 452		14 493 502	719 117
	Σ	108 881 013	46 790 477	2 517 481	4 850 050	35 500 000	9 643 452	3 670 388	102 971 848	-5 909 165

**TAB 12** Přepočítání neinvestičních nákladů na jedno hlavní jídlo v HC\*

Druh nákladů	Kč	Počet jídel			Průměrné náklady na jedno jídlo
		studenti	zaměstnanci	celkem	
Celkové náklady	55 790 954	1 674 806	86 545	1 761 351	31,68
Celkové náklady s odpočtem části nákladů doplňkového prodeje uhrazených v tržbách	54 054 352				30,69

\* V nákladech nejsou zahrnuty náklady na potraviny a odpisy z účelových dotací

KaM jsou na základě živnostenských listů oprávněny k podnikatelské činnosti. Výnosy **doplňkové činnosti** jsou především příjmy z pronájmů nebytových prostor, přefakturace energií, telefonů a služeb, ubytování zaměstnanců školy a krátkodobých pronájmů, ubytování a stravování hostů, závodního stravování cizích strávníků, tržeb za prodané zboží a z licence distribuce el. energie.

Náklady doplňkové činnosti byly náklady spojené s provozem: potraviny, běžná údržba, služby (praní prádla, aj.), energie, mzdové náklady včetně pojištění, režie, náklady zlepšující podmínky k provádění DČ a ostatní náklady.

Byla vrácena výpůjčka investičních prostředků (pro potřeby investičních akcí) od FIT z roku 2008 v celkové výši 1 500 000,- Kč (FRIM).

Hospodářský výsledek KaM v doplňkové činnosti za rok 2009 činil 11 675 560,88 Kč.

Celkový **Hospodářský výsledek** KaM roku 2009– zisk ve výši 24 305 235,62 Kč byl navržen převést dle Zákona č. 111/1998 Sb., o vysokých školách a Směrnice kvestora č.2/2006 – *Tvorba a čerpání fondů na VUT v Brně od roku 2006* v plné výši do Fondu reprodukce investičního majetku (FRIM).

Přehled vývoje ve **fondech** je v tabulce 13.

**TAB 13** Fondy

	Fond odměn	Fond rezervní	FRIM	Fond sociální	Celkem
Stav k 1.1.2009	422	767 399	753 709	0	1 521 530
Čerpání fondu	0	0	37 956 185	0	37 956 185
Tvorba fondu	0	0	39 356 939*	0	39 356 939
Stav k 31.12.2009	422	767 399	2 154 463	0	2 922 284
Nárok na příděl do fondu za rok 2009	0	0	24 305 236	0	24 305 236
Předpokládaný stav po přidělu	422	767 399	26 459 699	0	27 227 520

\* FRIM byl v roce 2009 tvořen z hospodářského výsledku roku 2008 ve výši 5 528 765,04 Kč, odpisů za rok 2009 ve výši 20 328 174,45 Kč. Dále byl poskytnut FRIM z rektorátu VUT na Zateplení a výměnu oken B04 Kolejů Purkyňova v celkové výši 15 mil. Kč.

Přehled hospodaření KaM v roce 2009 a index vzhledem k roku 2008 je v přehledu v tabulce 14.

**TAB 14** Příloha k účetní závěrce – Přehled hospodaření KaM v roce 2009

ÚSy ÚAn Syntetický účet	Hlavní činnost Kč 09/08		Doplňková činnost Kč 09/08		Celkem Kč 09/08	
<b>NÁKLADY</b>						
501 Spotřeba materiálu	50 971 887	98,76	6 343 876	42,86	57 315 762	86,30
502 Spotřeba energie	52 212 712	101,25	1 923 268	110,82	54 135 979	101,57
504 Prodané zboží			1 786 288	74,02	1 786 288	74,02
511 Opravy a udržování	25 296 151	97,86	281 320	125,61	25 577 471	98,10
512 Cestovné	32 901	77,64	8 094	1417,63	40 996	95,46
513 Náklady na reprezentaci	10 203	57,41	2 034	7,87	12 237	28,06
518 Ostatní služby	25 325 303	94,76	2 151 748	102,57	27 477 051	95,33
521 Mzdové náklady	44 833 121	100,19	3 394 136	108,32	48 227 257	100,73
524 Zákonné sociální pojištění	14 570 240	93,13	1 111 568	102,39	15 681 807	93,73
527 Zákonné sociální náklady	804 376	104,03	38 622	253,86	842 998	106,92
531 Daň silniční	11 688	109,49			11 688	109,49
538 Ostatní daně a poplatky	900				900	
541 Smluvní pokuty a úroky z prodlení	2 380				2 380	
542 Ostatní pokuty a penále	3 000				3 000	
543 Odpis nedobytné pohledávky			43 613	90,19	43 613	79,81
545 Kursové ztráty	2 281		216		2 497	
548 Manka a škody	24 999	623,67	60		25 059	625,17
549 Jiné ostatní náklady	-8 385 517	94,90	9 569 427	101,46	1 183 910	198,85
551 Odpisy DNM a DHM	22 779 651	95,18	7 087		22 786 738	95,21
552 Zústat. cena prodaného NM a HM						
559 Tvorba zákonných opravn. položek			81 130	186,02	81 130	186,02
700 Vnitropodnikové náklady	211 580	68,90	201 000	90,54	412 580	77,98
<b>NÁKLADY CELKEM</b>	<b>228 707 856</b>	<b>98,41</b>	<b>26 943 486</b>	<b>76,38</b>	<b>255 651 341</b>	<b>95,51</b>
<b>VÝNOSY</b>						
602 100 Tržby z prodeje služeb-sluzby	94 172		13 476 641	87,10	13 570 813	87,71
100 Tržby z prodeje služeb-cizí stráv.			4 229 520	92,69	4 229 520	92,69
100 Tržby z prodeje služeb-lic. distr. el.e.			2 701 968	126,34	2 701 968	126,34
100 Tržby z prodeje služeb-studenti	42 362 350	104,20			42 362 350	104,20
100 Tržby z prodeje služeb-zaměst.VUT	2 043 014	91,61			2 043 014	91,61
200 Tržby z prodeje služeb-nájem.dlouh.			6 184 953	115,13	6 184 953	115,13
201 Tržby z prodeje služeb-nájem.krátko.			79 702	68,50	79 702	68,50
202 Tržby z prodeje služeb-nájem.sl.bytlů			194 420	146,93	194 420	146,93
203 Tržby z prodeje služeb-kolejné	148 525 766	107,95			148 525 766	107,95
204 Tržby z prodeje služeb-náj.nep.DPH			411 900	91,58	411 900	91,58
800 Tržby z prodeje služeb-doplň.prodej	4 902 595	94,99	577 804	90,40	5 480 398	94,48
801 Tržby z prodeje služeb-bufet			4 991 465	99,35	4 991 465	99,35
604 100 Tržby za prodané zboží			2 335 348	73,55	2 335 348	73,55
641 100 Smluvní pokuty a úroky z prod. ned.			45 388	1223,56	45 388	1223,56
200 Smluvní pokuty a úroky z prod. daň.	937 708	109,95	120 582	188,66	1 058 290	115,44
643 100 Platby na odepsané pohledávky			12 847	140,99	12 847	140,99
644 Úroky	1 065 119	65,19			1 065 119	65,19
645 100 Kurzové zisky						
649 201 Jiné ost.výnosy-přefakt.údržba			111 231	105,14	111 231	105,14
202 Jiné ost.výnosy-přefakt.sluzby			357 810	120,84	357 810	120,84
203 Jiné ost.výnosy-energie			2 163 811	119,02	2 163 811	119,02
204 Jiné ost.výnosy-přefakt.telefony			64 057	90,28	64 057	90,28
908 Jiné ost.výnosy-postihy studentů	68 700	91,72			68 700	91,72
912 Jiné ost.výnosy-poplatky studentů	400				400	
600 Jiné ost.výnosy-odpisy dotací	2 458 564	96,90			2 458 564	96,90
999 Jiné ost.výnosy-ostatní	960 979	126,71	360 661	66,07	1 321 641	101,33
652 100 Tržby z prodeje DNM a DHM						
659 100 Zúčtování zákonných oprav. položek			43 613	44,94	43 613	41,76
700 400 Vnitroorg.výnosy-výkony KaM	1 624		122 590	18,48	124 214	18,73
500 Vnitroorg.výnosy-stravování zaměst.	2 018 719	93,83			2 018 719	93,83
800 Vnitroorg.výnosy-ostatní	158 956		32 737	103,00	191 693	603,12
<b>Výnosy celkem bez dotace</b>	<b>205 598 665</b>	<b>106,17</b>	<b>38 619 046</b>	<b>94,68</b>	<b>244 217 712</b>	<b>104,17</b>
691 100 Provozní dotace-základní	35 738 865				35 738 865	
<b>Dotace celkem</b>	<b>35 738 865</b>	<b>92,19</b>			<b>35 738 865</b>	<b>92,19</b>
<b>VÝNOSY CELKEM</b>	<b>241 337 530</b>	<b>103,84</b>	<b>38 619 046</b>	<b>94,68</b>	<b>279 956 577</b>	<b>102,47</b>
<b>HOSPODÁŘSKÝ VÝSLEDEK</b>	<b>12 629 675</b>		<b>11 675 561</b>		<b>24 305 236</b>	





## **Výroční zpráva za rok 2009**

Vysoké učení technické v Brně  
Koleje a menzy

IČ: 00216305, DIČ: CZ00216305

Kolejní 2, 612 00 Brno  
www.kam.vutbr.cz  
tel.: 541 142 900  
fax: 541 142 925

Texty prošly redakcí vedoucích oddělení  
Výroční zpráva byla schválena Dozorčí radou KaM

Fotografie:

Katarína Kratochvílová strana 26

Vítězslav Křivánek strana 16

Blanka Letošníková strana 23, 24

Libor Svoboda strana 9, 18, 20, 37

Jan Ševčík strana 12, 32

První vydání

Tiskem: 11. 10. 2010

Tento výtisk je neprodejný