



VYSOKÉ UČENÍ TECHNICKÉ V BRNĚ
KOLEJE A MENZY

VÝROČNÍ ZPRÁVA ZA ROK 2010

Výroční zpráva Kolejí a menz VUT v Brně seznamuje s nejvýznamnějšími událostmi a změnami, které nastaly v roce 2010. Zaměřuje se především na hlavní činnosti Kolejí a menz, tedy ubytování a stravování studentů a zaměstnanců VUT v Brně.

Koncepce výroční zprávy sleduje aktivity Kolejí a menz a jejich rozvoj v uplynulém roce ve třech rovinách: institucionální, organizačních procesů a výkonů KaM.

Obsah

Základní informace.....	5
Statut Kolejí a menz VUT v Brně	5
Poslání Kolejí a menz VUT v Brně.....	5
Základní přehled kapacit a výkonů.....	6
Organizační struktura.....	7
Vedení.....	8
Zaměstnanci.....	9
Ubytovací služby.....	10
Kapacity pro ubytování.....	10
Ubytování studentů	11
Využití kapacity pro ubytování studentů v roce 2010.....	11
Ubytování zahraničních studentů	13
Služby na kolejích	14
Zvýšení standardu ubytování v roce 2010	14
Ubytování zaměstnanců.....	15
Ubytování v doplňkové činnosti.....	16
Stravovací služby.....	19
Kapacity pro stravování.....	19
Stravování studentů a zaměstnanců VUT.....	19
Stravování v doplňkové činnosti.....	21
Institucionální rozvoj	23
Ochrana životního prostředí	23
Poradenské centrum Přes bloky.....	24
Technický rozvoj.....	27
Stavební a nestavební investice a údržba.....	27
Stavební investice.....	27
Nestavební investice.....	33
Opravy a údržba.....	34
Informační technologie.....	37
Ekonomika.....	39

Základní informace

Statut Kolejí a menz VUT v Brně

Úplný název:	Koleje a menzy Vysokého učení technického v Brně
Zkrácený název:	Koleje a menzy VUT v Brně <i>nebo</i> KaM VUT
Název pro obchodní styk:	Vysoké učení technické v Brně Koleje a menzy
Zkratka názvu pro vnitřní předpisy a normy, vnitřní a kontextovou potřebu:	KaM

Koleje a menzy VUT v Brně jsou další součástí Vysokého učení technického v Brně, která pro podporu hlavních činností VUT a harmonického rozvoje studentů a akademického prostředí VUT v rozsahu svých možností pečuje o sociální podmínky, zejména o ubytování studentů a o stravování studentů a zaměstnanců.

KaM jako „součást 80“ hospodaří dle Zákona č. 111/1998 Sb. v rámci VUT v Brně se společným IČ a DIČ, včetně jednotného účetnictví. VUT v Brně je vlastníkem veškerého majetku KaM.

Koleje a menzy VUT v Brně jsou v přímé podřízenosti rektora VUT, metodicky řízené kvestorem VUT. Poradním sborem rektora je Dozorčí rada KaM, která, ve složení určeném rektorem, projednává koncepční záležitosti Kolejí a menz VUT v Brně a sleduje jejich činnost.

(Výtah ze statutu VUT v Brně, statutu Dozorčí rady KaM, případně dalších norem)

Poslání Kolejí a menz VUT v Brně

Koleje a menzy VUT v Brně zajišťují ubytování, stravování a služby s tím související studentům a zaměstnancům VUT v Brně a s ohledem na provozní možnosti i dalším zákazníkům.

KaM koncipují své aktivity s ohledem na celospolečenský kontext; dbají na zájmy školy, regionu, na zájmy národní i evropské; podporují ideje občanské společnosti a trvale udržitelného rozvoje; při realizaci svých aktivit usilují o ochranu životního prostředí.

Základní přehled kapacit a výkonů

KAPACITY, stav k 31. 12. 2010

Ubytování

Kapacita vyhrazená pro ubytování studentů	6 804 lůžka
Kapacita vyhrazená pro ubytování zaměstnanců	132 lůžka
Kapacita vyhrazená pro doplňkovou činnost	106 lůžek
Celková ubytovací kapacita	7 042 lůžka

Stravování

Počet provozů	18
Celková výrobní kapacita	14 100 jídel/den
Celková kapacita míst	1 454 místa

VÝKONY, za rok 2010 (bez DPH)

Ubytování

(období od 1.1.2010 do 31.12.2010)

Průměrný počet obsazených lůžek ve studentské kapacitě	5 187 lůžek
Průměrná obsazenost kapacity pro ubytování studentů za 12 měsíců	76,1%
Obsazenost kapacity pro ubytování studentů ke sledovanému datu 25. 10.2010	98,7%
Průměrná výše koleijného	28 192,- Kč /rok
Jednotkové neinvestiční náklady kolejí na ubytovaného studenta	25 401,- Kč /rok
Jednotkové neinvestiční náklady kolejí na lůžkoden	69,59 Kč /lůžkoden
Tržby z ubytování studentů (kolejné)	145 901 884,- Kč
Tržby z ubytování studentů (kolejné a další poplatky) celkem	146 879 864,- Kč
Tržby z ubytování v doplňkové činnosti – zaměstnanci VUT	3 873 611,- Kč
Tržby z ubytování v doplňkové činnosti – ostatní	5 891 097,- Kč
Tržby z ubytování celkem	156 644 572,- Kč

Stravování

Počet hlavních jídel prodaných studentům	1 795 645 jídel
Počet hlavních jídel prodaných zaměstnancům VUT – závodní stravování	95 539 jídel
Počet hlavních jídel prodaných v doplňkové činnosti	93 800 jídel
Celkový počet prodaných hlavních jídel	1 984 984 jídla
Tržby ze stravování studentů včetně doplňkového sortimentu, bez zboží	50 499 960,- Kč
Tržby ze stravování zaměstnanců VUT včetně doplňkového sortimentu, bez zboží	5 150 583,- Kč
Tržby ze stravování v doplňkové činnosti celkem	15 654 520,- Kč
Tržby ze stravování celkem	71 305 063,- Kč

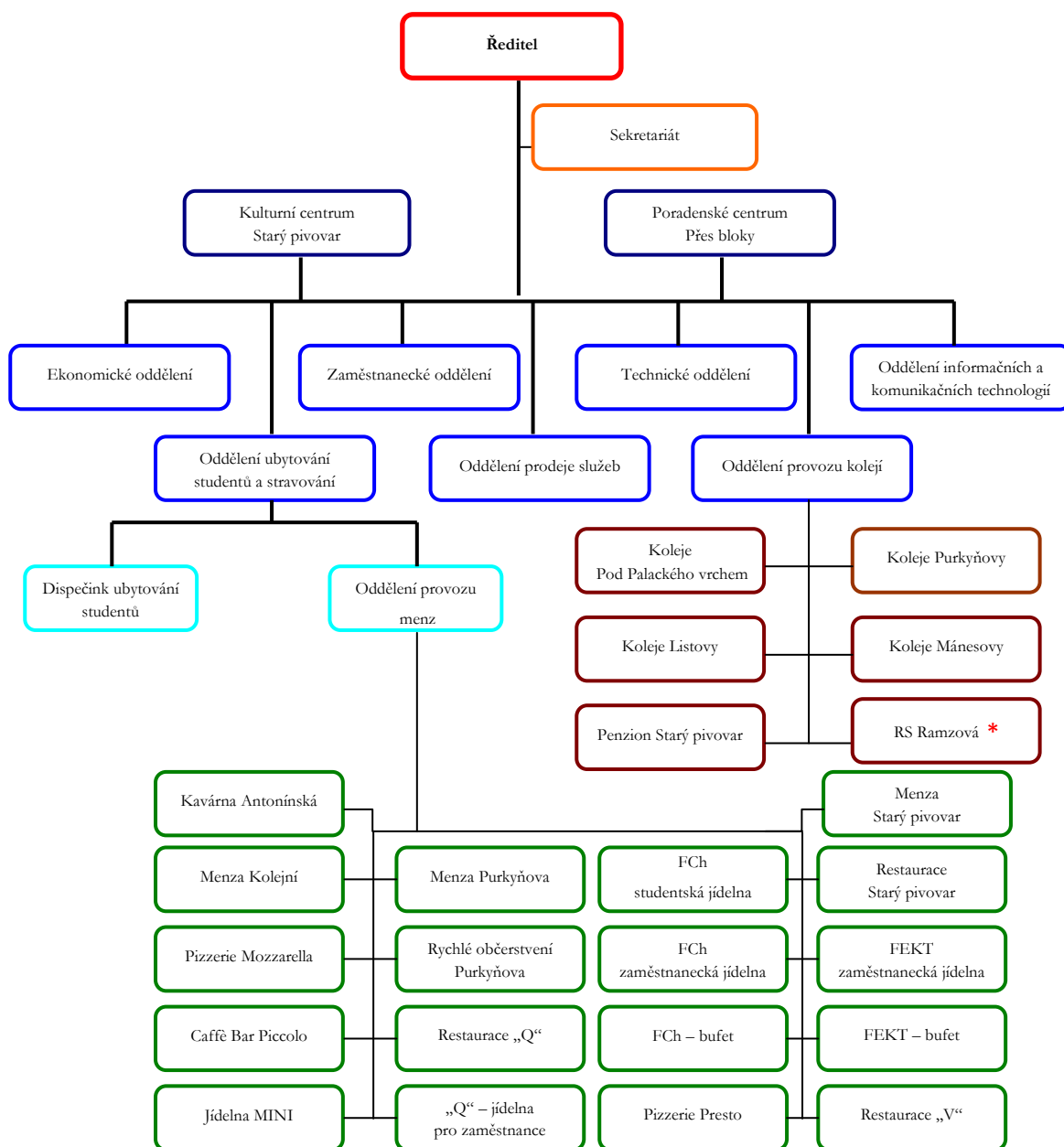
Ostatní

Ostatní tržby	20 448 884,- Kč
Dotace	33 641 628,- Kč

Hospodaření

Výnosy celkem	282 040 147,- Kč
Náklady celkem	260 178 750,- Kč
Hospodářský výsledek	21 861 397,- Kč

Organizační struktura



* ve správě KaM od 1.4.2010

Vedení

Vedení Kolejí a menz představuje ředitel a sedm jeho nejbližších spolupracovníků:

Ing. Jan Krnáč
pověřen plnou mocí k zastupování KaM

vedení (abecedně)

Bc. Elena Adžiovská

Oddělení prodeje služeb (OPS)

Poslání oddělení: zajišťovat organizaci ubytování zaměstnanců VUT a oblast komerčního využití ubytovacích kapacit VUT.

Jana Kalousková

Oddělení ubytování studentů a stravování (OUS)

Poslání oddělení: zajišťovat organizaci ubytování studentů a stravování.

Ing. Vítězslav Křivánek, MBA

Oddělení informačních a komunikačních technologií (OIKT)

Poslání oddělení: zabezpečovat potřeby KaM v oblasti informačních a komunikačních technologií.

Marcela Spálenková

Zaměstnanecké oddělení (ZO)

Poslání oddělení: zajišťovat odpovídající personální obsazení pracovišť KaM a zvyšování kvalifikace zaměstnanců KaM.

Ing. Jan Ševčík

Technické oddělení (TO)

Poslání oddělení: zajišťovat provoz a údržbu staveb a strojů ve správě KaM a investiční akce.

PaedDr. Jiří Štěpánek

Oddělení provozu kolejí (OPK)

Poslání oddělení: zabezpečovat odpovídající standard ubytování na kolejích VUT v Brně.

Ing. Vladimíra Žáková, statutární zástupce ředitele

Ekonomické oddělení (EO)

Poslání oddělení: zabezpečovat činnost ostatních oddělení KaM a organizace jako celku v ekonomické a finanční oblasti a zajišťovat administrativu KaM v oblasti účetnictví a výkaznictví.

Zaměstnanci

TAB 1 Změny počtu zaměstnanců v roce 2010 (nepřepočtené stavy)

	ředitelství	koleje	menzy	celkem
nástupy	13	20	90	123
výstupy	11	19	81	111
změna	+ 2	+ 1	+9	+ 12

Z tabulky 1 je zřejmé, že k nárůstu počtu zaměstnanců došlo ve všech oblastech (administrativa, koleje, menzy). Celkový nárůst počtu zaměstnanců na kolejích je v důsledku uzavírání pracovních smluv pracovníků na dobu určitou - zástupy za dovolenou a nemoci.

Rozdíl ve změně počtu zaměstnanců v tabulce 1 a 2 je způsoben různou strukturou úvazků.

TAB 2 Hlavní statistické ukazatele v oblasti lidských zdrojů (vývoj v letech 1996 až 2010)

Rok	1996	1997	1998	1999	2000	2001	2002	2003	2004	2005	2006	2007	2008	2009	2010
přepočtený počet zaměstnanců	369,41	372,82	324,77	288,60	274,73	279,58	278,30	274,01	239,12	249,75	217,49	234,82	229,77	217,71	219,65
průměrná hrubá mzda [Kč]	6 752	6 968	7 842	8 122	8 572	9 154	9 766	10 760	13 663	13 494	15 189	16 169	17 257	18 330	18 765
vyplacené mzdy [tis. Kč]	32 177	33 059	31 915	29 772	28 519	30 798	32 992	35 877	39 412	40 734	40 040	45 823	47 879	48 227	49 770

V roce 2010 bylo prostonáno celkem 2045 kalendářních dnů.

Z toho: 1 pracovní úraz - 14 kal.dnů

1 pracovní úraz z roku 2009 (přechod do 2010) 16 kal.dnů.

11 nepracovních úrazů - 337 kal.dnů

1 nepracovní úraz z roku 2009 (přechod do 2010) 31 kal.dnů.

Dlouhodobě práce neschopných bylo 18 zaměstnanců / souvislá pracovní neschopnost nad 30 kal.dnů/, kteří pobírali nemocenské dávky celkem 1141 kal.dnů. / bez úrazů/.

Přepočtený stav pracovníků v roce 2010

Koleje 116,5545

Menzy 103,0932

Celkem 219,6477

Osoby se zdravotním postižením:

Stanovený **povinný 4% podíl** plnění z přepočteného stavu zaměstnanců = **8,78 pracovníka**

Poživatelé ID pro invaliditu I. – III. stupně 6,91 osob

Zdravotně znevýhodněná osoba (rozhodnutím z OSSZ) 1,00

Náhradní plnění:

Firma ŠTĚPÁN Petr

Kupní smlouva na prodej drogistického zboží 2,13 osob

Celkové plnění 4% podílu osob se zdrav.postižením 10,04 osob

Ubytovací služby

Koleje VUT v Brně slouží především pro ubytování studentů. Část ubytovací kapacity je využívána pro ubytování zaměstnanců VUT a doplňkovou činnost.

Kapacity pro ubytování

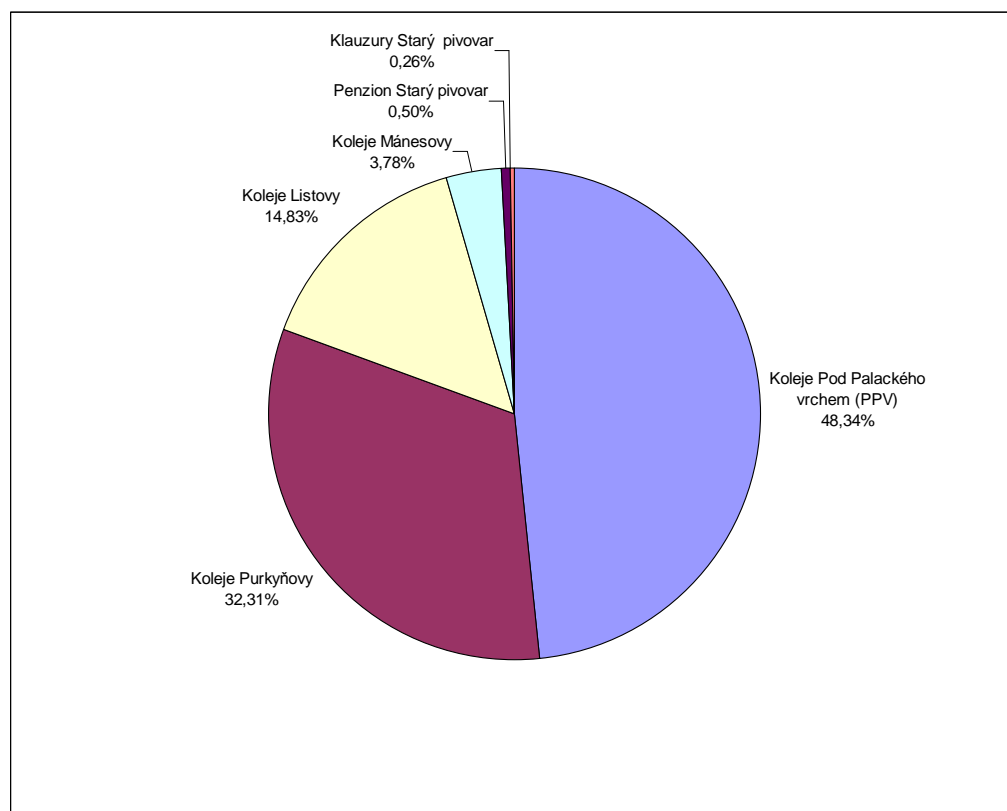
VUT v Brně disponuje pěti areály kolejí (viz tabulka 3, lůžková kapacita k 31. 12. 2010):

TAB 3 Dislokace ubytovacích kapacit VUT v Brně

Areál	Adresa	Objekty	Celková kapacita
Koleje Pod Palackého vrchem (PPV)	Brno, Kolejní 2	A02, A03, A04, A05	3 404
Koleje Purkyňovy	Brno, Purkyňova 93	B02, B04, B05, B07	2 275
Koleje Listovy	Brno, Kounicova 46/48	C01, C02, C03	1 044
Koleje Mánesovy	Brno, Mánesova 12	D01, D02	266
Penzion Starý pivovar	Brno, Božetěchova 1	P03, R03, R04	35
Klauzury Starý pivovar	Brno, Božetěchova 1	KL	18
CELKEM		17	7 042

Strukturu ubytovací kapacity přehledně popisuje koláčový graf (Graf 1):

GRAF 1 Struktura ubytovacích kapacit VUT v Brně



Pokoje na kolejích PPV určené pro **ubytování studentů** mají vlastní sociální zařízení a kuchyňku

vždy pro tři nebo čtyři ubytované studenty. Na Purkyňových a Listových kolejích jsou sociální zařízení a kuchyně společné na patře. Na Mánesových kolejích mají vždy tři ubytovaní vlastní sociální zařízení a kuchyňka je společná na patře. V Penzionu Starý pivovar jsou pokoje se sociálním zařízením vlastním nebo společným pro dva pokoje a přibližně dvě třetiny pokojů mají vlastní kuchyňku. Všechny pokoje mají přípojku k internetu. Severní klauzury se skládají z pěti samostatných klauzur s celkovou kapacitou 9 dvoulůžkových pokojů. Každá klauzura má vlastní kuchyňský kout, obývací pokoj a sociální zařízení.

V tabulce 4 je podrobný přehled ubytovací kapacity kolejí a změny, které u ní v roce 2010 nastaly.

TAB 4 Ubytovací kapacita VUT v Brně v roce 2010 – počet lůžek

Koleje	lůžek	Ubytovací kapacita – stav k 1. 1. 2010 a 31. 12. 2010											
		studenti			zaměstnanci			doplňková činnost			celkem		
		1.1.	31.12.	změna	1.1.	31.12.	změna	1.1.	31.12.	změna	1.1.	31.12.	změna
PPV	1				24	24	0				24	24	0
	2	1380	1378	-2	74	74	0	80	80	0	1534	1532	-2
	3	1845	1848	+3	0	0	0				1845	1848	+3
	Σ	3225	3226	+1	98	98	0	80	80	0	3403	3404	+1
Purkyňovy	1	0	0	0	4	4	0				4	4	0
	2	998	1000	+2	8	6	-2	2	2	0	1008	1008	0
	3	1257	1257	0	0	0	0	6	6	0	1263	1263	0
	4							0	0	0	0	0	0
Σ	2255	2257	+2	12	10	-2	8	8	0	2275	2275	0	
Listovy	1				2	2	0				2	2	0
	2	1030	1032	+2	12	10	-2				1042	1042	0
	Σ	1030	1032	+2	14	12	-2				1044	1044	0
Mánesovy	1	88	88	0							88	88	0
	2	178	178	0							178	178	0
	Σ	266	266	0							266	266	0
Starý pivovar	1	21	21	0	10	10	0				31	31	0
	2	2	2	0	2	2	0				4	4	0
	Σ	23	23	0	12	12	0				35	35	0
Klauzury SP	2						18	18	0		18	18	0
CELKEM		6799	6804	+5	136	132	-4	106	106	0	7041	7042	+1

Ubytování studentů

Využití kapacity pro ubytování studentů v roce 2010

Koleje VUT v Brně měly v roce 2010 pro ubytování studentů k dispozici lůžkovou kapacitu 6 804 lůžka. Na základě rezervací zahraničních studentů, kteří nastoupili ke studiu na VUT v prezenční formě nebo v rámci mobilitních studijních programů (SOCRATES, ERASMUS, apod.), byla vyčleněna kapacita v počtu 373 lůžka.

Koleje a menzy se rozhodly zvýhodnit ty studenty, kteří si uzavřeli smlouvu o ubytování na celou dobu prázdnin (na období ubytování od 1.7.2010 do 31.8.2010), a to jednorázovou slevou ve výši 1.000,-Kč za lůžko. Celkově se v létě ubytovalo 898 studentů na lůžkové kapacitě, která byla za tímto účelem na kolejích VUT vyhrazena (1 789 lůžek), a tím KaM dosáhly na této lůžkové kapacitě vytíženosti na PPV 44,0 %, na Listových kolejích 59,7% a v Penzionu Starý pivovar na

93,3 %. Výnos za tento druh ubytování v uvedeném období činil 3 837 617,-Kč, přičemž vyplatěná sleva činila 715 454,-Kč bez DPH.



V akademickém roce 2010/2011 bylo přijato 7 994 žádosti o ubytování na kolejích (z toho 2 221 budoucích studentů prvních ročníků, 5 773 od studentů vyšší ročníků ve všech stupních studia). Z důvodů nedostatečné lůžkové kapacity kolejí nemohlo být celkově ve všech kolech zpracování žádostí 1 190 žádostem vyhověno, tj. 17,5 % studentů.

Počet studentů, kteří měli možnost v termínu od 22.3. do 12. 5. 2010 si v rámci předubytování rezervovat pokoj a nemuseli dle *Pravidel pro ubytování studentů a zaměstnanců VUT v kolejích VUT v Brně v akademickém roce 2010/2011* podávat žádost o ubytování, byl k datu 15. 5. 2010 celkem 4 840. Tato skupina studentů si mohla rezervovat stávající pokoj nebo si mohla v další fázi pokoj změnit, a to z celkové nabídky pokojů. V termínu od 21.6. 2010 do 16. 7. 2010 si měli možnost podat žádost budoucí studenti prvních ročníků.

Celý proces od podávání žádostí, přes vlastní rezervaci lůžka, až po podpis smlouvy o ubytování probíhal elektronicky na portále VUT v Brně použitím vutloginu a hesla. Studenti měli možnost podat si žádost, popř. změnit rezervaci ještě ve druhém a třetím kole, která probíhala v termínu od 16. 7. do 26.8.2010. Vzhledem k tomu, že ne všichni studenti využili nabídku na přidělené ubytování nebo neuhradili jistinu ve výši 1.500,- Kč, vytvořila se volná kapacita pro další žadatele. Na základě zpracovaného pořádku ke dni 31.8.2010 byly dodatečně kladně vyřízeny 344 žádosti o ubytování na kolejích.

Ubytování studentů všech stupňů studia na kolejích v akademickém roce 2010/2011 probíhalo ve dnech 13. 9. – 19. 9. 2010.

Část ubytovací kapacity byla v provozu i v době prázdnin, a tak studenti mohli využít studentskou lůžkovou kapacitu k ubytování po dobu jejich letních aktivit v Brně a přilehlém okolí. Celkem byla v době letních prázdnin studentům k dispozici na kolejích Pod Palackého vrchem, Listových kolejích a v Penzionu Starý pivovar (bloky A04, A05, C02, P03, R03 a R04) lůžková kapacita 1 789 lůžek.

Snahou o získání potenciálního zákazníka (klienta) = budoucího studenta, který by našich ubytovacích i stravovacích služeb využil i v dalším akademickém roce, bylo oslovení 233 zahraniční univerzity a 616 středních škol na území ČR naší nabídkou. Svou aktivní činností v průběhu celého roku 2010 se pracovním dispečinku ubytování studentů (DUS) nemalou snahou podařilo maximálně vytižít studentskou lůžkovou kapacitu, a to všemi možnými formami kontaktování studentů.

TAB 5 Vytíženost kapacity pro ubytování studentů v roce 2010

měsíc dnů v měsíci	1 31	2 28	3 31	4 30	5 31	6 30	7* 31	8* 31	9 30	10 31	11 30	12 31
Kolejní	96 953	86 318	93 620	90 036	90 844	71 070	19 900	18 760	52 931	98 797	95 707	98 092
kapacita	3 128	3 083	3 020	3 001	2 930	2 369	642	605	1 764	3 187	3 190	3 164
vytížení	96,98	95,59	93,64	93,06	90,87	73,46	45,31	42,70	54,71	98,79	98,89	98,09
Purkyňova	68 502	60 989	66 372	63 977	64 914	49 184			29 134	69 463	67 091	68 903
kapacita	2 210	2 178	2 141	2 133	2 094	1 639			971	2 241	2 236	2 223
vytížení	97,99	96,59	94,95	94,57	92,86	72,70			43,07	99,28	99,09	98,48
Kounicova	31 373	27 689	29 509	28 223	28 672	21 946	6 616	6 341	15 893	31 745	30 738	31 650
kapacita	1 012	989	952	941	925	732	213	205	530	1 024	1 025	1 021
vytížení	98,26	96,01	92,42	91,34	89,80	71,02	60,86	58,57	51,43	99,23	99,28	98,93
Mánesova	7 810	6 761	7 330	6 945	7 128	5 610			3 659	7 965	7 770	7 924
kapacita	252	241	236	232	230	187			122	257	259	256
vytížení	94,71	90,78	88,89	87,03	86,44	70,30			45,85	96,59	97,37	96,10
Starý pivovar	682	616	683	689	982	659	681	649	632	713	690	713
kapacita	22	22	22	23	22	22	22	21	21	23	23	23
vytížení	95,65	95,65	95,79	99,86	95,65	95,51	95,51	91,02	91,59	100,00	100,00	100,00
Celkem	205 320	182 373	197 514	189 870	192 240	148 469	27 234	25 781	102 249	208 683	201 996	207 282
	6 623	6 5132	6 371	6 329	6 201	4 949	877	831	3 408	6 732	6 733	6 687
	97,41	95,80	93,71	93,09	91,21	72,79	12,92	12,23	50,13	98,94	98,96	98,27

počet lůžkodnů/počet lůžek/vytíženost

* kapacita, která byla o prázdninách k dispozici studentům = 1 789 lůžek (otevřeny bloky: A04, A05, C02 a Penzion Starý pivovar)
% vytížení počítáno z lůžkodnů kapacity, která byla k dispozici v měsíci červenci a srpnu

Ubytování zahraničních studentů

Na kolejích VUT v Brně jsou ubytovány i stovky zahraničních studentů (viz tabulka 6). Studenti ze Slovenské republiky studující v ČR na základě zvláštních dohod jsou ubytováni za stejných podmínek jako čeští studenti, tvoří více než 21,62% z celkového počtu ubytovaných studentů na lůžkové kapacitě kolejí.

Ostatní zahraniční studenti mají podmínky s ohledem na praktické problémy mírně odlišné (smlouva v anglickém jazyce, hotovostní platby). Cena za ubytování je pro zahraniční studenty stejná jako pro studenty z ČR.

TAB 6 Zahranční studenti na kolejích VUT v Brně (k 31. 12. 2010)

Lokace	Počet			podíl
	krátkodobě	dlouhodobě	Celkem	
Slovenská republika	0	1471	1471	82,32%
země Evropské unie a USA*	0	165	165	9,23%
země bývalého Sovětského svazu	0	72	72	4,03%
Střední a Dálný Východ	0	12	12	0,67%
Severní Afrika a Blízký Východ	0	51	51	2,85%
Subsaharská Afrika	0	6	6	0,34%
Latinská Amerika	0	3	3	0,17%
Ostatní	0	7	7	0,39%
CELKEM	1	1 787	1 787	

* mobilní studijní pobyty (SOCRATES, ERASMUS atd.).

Ubytování zahraničních studentů je soustředěno do prostor bloku A05 (Koleje PPV) a bloku D01 (Mánesovy koleje).

Služby na kolejích

Studenti a zaměstnanci mohli v roce 2010 využívat těchto služeb:

- administrativní služby dispečinku ubytování studentů,
- výměny ložního prádla,
- využití společných místností (studovny, televizní místnosti, stolní tenis atd.),
- počítačové síť KolejNet a jejím prostřednictvím přístupu k internetu (zahrnuje řadu dalších služeb),
- ohlašování závad na pokojích a společných zařízeních prostřednictvím elektron. knihy závad,
- webu Kolejí a menz,
- získávání informací (a dotazování) na Informačním portálu kolejí a menz,
- možnosti diskuse o problematice rozvoje KaM na diskusním fóru,
- využívání prádelen vybavených výkonnými a spolehlivými pračkami a sušičkami,
- bezdoporového kopírování,
- půjčování vysavačů,
- umístování kol v kolárnách,
- ukládání odpadu recyklovatelného (papír, sklo, PET lahve) a nebezpečného (baterie, léky),
- parkování v areálech,
- dalších služeb nezávislých poskytovatelů v jednotlivých areálech (obchody, pohostinství, sportovní a kulturní zařízení atd.).

Zvýšení standardu ubytování v roce 2010

Kromě zajišťování každodenních a pravidelně se opakujících činností jako je úklid areálů a běžná údržba a servis technických zařízení (výtahy, vzduchotechnika, počítačová síť apod.) byl standard bydlení zvýšen nákupem řady nového vybavení a realizací plánovaných investic a oprav:

- rekonstrukce elektroinstalace a vymalování 2.NP bloku A03 včetně dodávky nového nábytku
- dodání dalších 120 váleň na 3.NP bloku A03 a 250 ks lampiček

- vybudování dalšího bezbariérového pokoje (pokoj č.117/A03)
- vymalování chodeb bloku A04 včetně kuchyněk, dodání 190 váleňd a 100 ks lampiček
- vymalování chodeb bloku A05, dodání 290 ks váleňd a 80 ks židlí
- dokončení opláštění 14-ti podlažní budovy B04 Purkyňových kolejí, včetně výměny oken
- výměna nábytku na polovině bloku B07 (1. – 6.NP)
- nové chodníky na Purkyňových kolejích a rozšíření parkovacích ploch
- malování chodeb, kuchyněk a sociálních zařízení na Listových kolejích, dodání 330 ks židlí
- nátěry a opravy oken na bloku D01 Mánesových kolejí
- vymalování celého bloku D01
- nákup 1 200 ložních souprav, 1 000 ks prostěradel a 600 ks polštářů do centrálního skladu prádla

Ubytování zaměstnanců

Ubytování zaměstnanců zajišťuje Oddělení prodeje služeb (OPS). Ubytování je zajištěno na **VŠ kolejích Pod Palackého vrchem**, Kolejní 2; **Purkyňových kolejích**, Purkyňova 93; **Listových kolejích**, Kounicova 46/48; na kapacitě ve **Starém pivovaru** a v **Severních klauzurách**, Božetěchova 1, areál FIT VUT v Brně.



Průměrná obsazenost kapacity zaměstnanci VUT v Brně určené pro ubytování této kategorie osob na VŠ kolejích VUT v Brně, ve Starém pivovaru a v Severních klauzurách byla v roce 2010 62 % v obsazenosti lůžek a 90% v obsazenosti pokojů. Výnosy ve stejném období na VŠ kolejích VUT

v Brně a ve Starém pivovaru činily 3 873 611 Kč (bez DPH), v Severních klauzurách 502 772 Kč (bez DPH) vč. dlouhodobých smluv. Výnosy z prodeje kapacity v Severních klauzurách byly odváděny na FIT VUT v Brně, KaM byla ponechána provize.

Ubytování v doplňkové činnosti

Hotel Palacký*** v areálu Pod Palackého vrchem, Kolejní 2, disponuje kapacitou pro ubytování hostů VUT v Brně, studentů a veřejnosti, a to ve 40 dvoulůžkových pokojích. Stravování je hostům poskytováno v Pizzerii Mozzarella, Menze Kolejní a především v Caffè Bar Piccolu, kde se pro hotelové hosty podávají denně (kromě svátků) snídaně. Hotel Palacký*** splňuje standard ubytování ve své kategorii, pokoje jsou vybaveny vlastním sociálním zařízením, lednicí, TV s digitálním příjmem, telefonem s přímou volbou, připojením k internetu. Recepce obsazená pracovníky se znalostí světových jazyků je v provozu celoročně 24 hodin denně. Na recepci mohou hosté využít sekretářských služeb, faxu a uložení zavazadel.



V roce 2010, v pokračujícím negativním trendu snižujících se příjmů a obsazenosti hotelů v ČR, bylo zajištěno ubytování a stravovací služby v **Hotelu Palacký ***** a v letním období i **na kapacitě studentských pokojů** pro sportovní akce: AK Olymp Brno, Basketbal SK Královo Pole, Moto GP; pro kulturní a firemní akce: Sdružení přátel folklóru, SISSY CA, Finanční ředitelství v Brně. Kapacita Hotelu Palacký*** byla využita téměř z 50 % celkové obsazenosti mládeží (střední a základní školy), studenty (majiteli karet ISIC), studenty CŽV, kombinované a distanční formy studia z VUT v Brně ale i jiných veřejných či soukromých vysokých škol v Brně. Studentům a mládeži jsme poskytli slevy na ubytování. Dalšími hosty našich ubytovacích zařízení, v menší míře, byli účastníci akcí pořádaných fakultami VUT v Brně. Ubytování a stravovací služby jsme zajistili i

pro další firemní klientelu (služební cesty); vystavovatele na veletrzích pořádaných Veletrhy a výstavami, a.s.; turisty (jedno přenocování během tranzitní cesty zájezdu přes ČR).

V obdobích, kdy nebyla využita kapacita studentských **kolejí** ze strany studentů VUT v Brně (především během letních prázdnin), byla některá volná lůžka využita pro krátkodobé ubytování, ale i dlouhodobé smlouvy. V roce 2010 bylo ubytování poskytováno na kolejích Pod Palackého vrchem, blok A02 a přechodně i A03 a na Purkyňových kolejích. Celoročně byla pro dlouhodobé smlouvy využívána též kapacita **Starého pivovaru** a **Severních klauzur**.

Další ubytovací kapacitou, jejíž využití OPS zajišťuje, je **Rekreační středisko Ramzová (RSR)**. Od 1.4.2010 byla správa RSR převedena na Kolejce a menzy VUT v Brně na základě Rozhodnutí kvestora č. 3/2010. RSR má kapacitu 72 lůžka, 19 pokojů dvoulůžkových až čtyřlůžkových s přistýlkou. Všechny pokoje mají vlastní sociální zařízení a televizor s digitálním příjmem. Hosté obdrží při ubytování ložní a koupelové prádlo. Dětem do 6 let bylo poskytováno celoročně ubytování zdarma. V roce 2010 zde bylo ubytováno zimní soustředění U3V CESA VUT v Brně, Zimní výcvikový kurz MTK CESA VUT v Brně a lyžařský kurz CESA VUT v Brně, dále RSR poskytlo zázemí pro rekreaci zaměstnanců VUT v Brně (stávajících i bývalých) a jejich rodinných příslušníků. Po uspokojení požadavků ze strany VUT bylo RSR pro vyšší využití kapacity nabízeno i veřejnosti.

TAB 7 Struktura výnosů OPS z ubytování v roce 2010 (částky v Kč bez DPH)

	Hotel Palacký	Krátkodobé	Dlouhodobé**	Ramzová*		Celkem
Výnosy (Kč)	3 598 017	970 010	1 318 609	1 656 799		7 543 435
Podíl (%)	47,7%	12,8 %	17,5 %	22,0 %		100 %

*Výnosy z prodeje kapacity RSR byly odváděny od 1.1.2010 do 31.3.2010 RE VUT v Brně, za obsazování RSR byla v tomto období ponechána KaM provize.

** Výnosy z prodeje dlouhodobého ubytování na kapacitě Severních klauzur byly odváděny od 1.1.2010 do 31.12.2010 FIT VUT v Brně, za obsazování Severních klauzur byla v tomto období ponechána KaM provize.



Stravovací služby

Stravovací zařízení VUT v Brně slouží především pro stravování studentů a zaměstnanců. Část kapacit je využívána i pro doplňkovou činnost, některé výhradně pro doplňkovou činnost na základě poptávky (např. Restaurace Starý pivovar do konce měsíce června 2010).

Kapacity pro stravování

VUT v Brně provozovalo prostřednictvím KaM v roce 2010 celkem 18 stravovacích zařízení, ať už v klasické formě jako je menza, nebo samoobslužná či obslužná restaurace, popř. bufet nebo rychlé občerstvení.

V září 2010 byly otevřeny dva nové stravovací provozy v areálu FEKT, Technická 10 : Zaměstnanecská jídelna a Občerstvení. Rovněž byla znovu uvedena do denního provozu Restaurace Starý pivovar, Božetěchova 1, která slouží pro stravování zaměstnanců ale i široké veřejnosti.

Výčet a základní charakteristika všech stravovacích provozů VUT je v tabulce 8.

TAB 8 Stravovací kapacity VUT v Brně k 31. 12. 2010 a jejich produkce v roce 2010

Provoz	Výrobní kapacita		Kapacita míst		Produkce v roce 2010*	
	[hl.jídel/den]	%	[míst k sezení]	0	[hl. jídel/rok]	%
Menza Purkyňova, Purkyňova 93	6 500	46,1%	300	20,6%	419 855	21,2%
Menza Kolejní, Kolejní 2	1 500	10,6%	112	7,7%	296 424	14,9%
Restaurace Q,, Technická 2	700	4,9%	105	7,2%	254 511	12,8%
Restaurace Q – zaměstnanecská jídelna	100	0,7%	48	3,3%	72 011	3,6%
Restaurace V, Veveří 95	900	6,4%	148	10,2%	348 933	17,6%
Pizzerie Mozzarella, Kolejní 2	2 000	14,2%	120	8,2%	268 159	13,5%
Pizzerie Presto, Veveří 95	700	5,0%	80	5,5%	70 847	3,6%
Caffè Bar Piccolo, Kolejní 2	300	2,1%	58	4,0%	6 247	0,3%
Kavárna v Centru VUT, Antonínská 1	–	–	24	1,7%	1 606	0,1%
FCH studentská jídelna, Purkyňova 118	–	–	44	3,0%	36 209	1,8%
FCH zaměstnan. jídelna, Purkyňova 118	–	–	24	1,7%	17 382	0,9%
FCH bufet, Purkyňova 118	–	–	4	0,3%	8 182	0,4%
Jídelna MINI, Kolejní 4	–	–	55	3,8%	13 440	0,7%
Občerstvení, Purkyňova 93	–	–	–	–	44 538	2,2%
Zaměstnanecská jídelna FEKT, Technická 10	200	1,4%	52	3,6%	6 080	0,3%
Občerstvení, Technická 10	–	–	24	1,7%	4 529	0,2%
Menza Starý pivovar, Božetěchova 1	1 000	7,1%	120	8,2%	113 533	5,7%
Restaurace Starý pivovar, Božetěchova 1	200	1,4%	76	5,2%	2 498	0,1%
Studentský klub Starý pivovar,Božetěchova 1	–	–	60	4,1%	–	–
CELKEM	14 100		1 454		1 984 984	

• Údaje čerpány ze SW ISKaM 2006

Otevírací doba provozů odpovídala potřebám zákazníků, tzn. menzy v areálech kolejí byly otevřeny po dobu obědů a večeří, restaurace v objektech fakult nepřetržitě do pozdních odpoledních hodin. Menza Kolejní a Caffè Bar Piccolo byly v roce 2010 otevřeny i během letních prázdnin.

Stravování studentů a zaměstnanců VUT

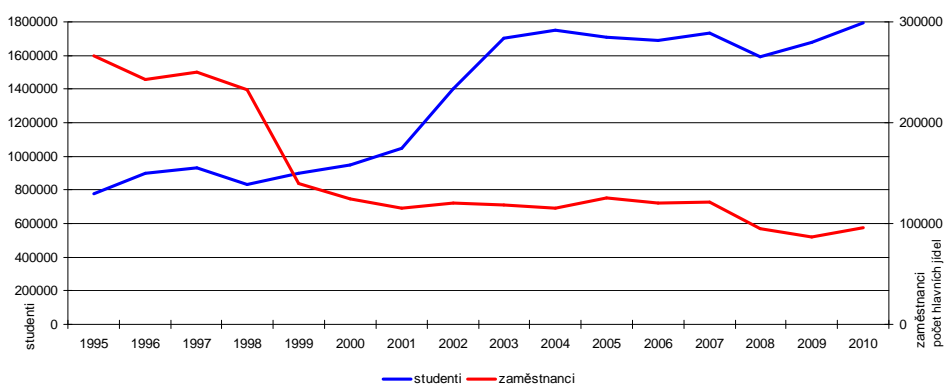
Stravování studentů a zaměstnanců VUT v Brně bylo v roce 2010 realizováno ve společných stravovacích zařízeních. Výjimkou byla Restaurace Q – Technická 2, areály FCH – Purkyňova 118,

FP – Kolejní 4 a Restaurace Božetěchova – areál FIT (Penzion Starý pivovar). V těchto areálech jsou v provozu samostatné prostory sloužící ke stravování zaměstnanců.



Koleje a menzy v průběhu roku 2010 uspořádaly v menze Kolejní a Purkyňově dny mezinárodních kuchyní (balkánská, mexická, maďarská – slovenská, asijská). Akce se setkaly s ohlasem z řad studentů i zaměstnanců.

GRAF 2 Vývoj stravování studentů a zaměstnanců v letech 1995 až 2010



Stravování v doplňkové činnosti

Stravování v doplňkové činnosti bylo v roce 2010 realizováno v těchto formách:

- stravování osob nepříslušejících k VUT ve stravovacích provozech VUT – zejména podávání obědů zaměstnancům společností se sídlem v blízkosti stravovacích zařízení VUT, zajištění rautů a jiných cateringových akcí,
- realizace gastronomických služeb, především během slavnostních akcí, výročí a konferencí pořádaných VUT v Brně nebo jeho součástmi,
- prodej zboží ve všech provozech studentům, zaměstnancům VUT a dalším zákazníkům,
- stravování osob ubytovaných v Hotelu Palacký ***v rámci doplňkové činnosti, zejména podávání snídaní v Caffè Bar Piccolu.
- rozšíření služeb v Caffè Bar Piccolu o bezplatné připojení k internetu (internetová kavárna) a zároveň otevření letní zahrádky před kavárnou.



TAB 9 Struktura výnosů doplňkové činnosti ve stravování v roce 2010 (částky bez DPH)

	externí strávnicki	restaurační stravování	prodej zboží	bufet	doplňkový prodej	vnitro výkony	celkem
Výnosy [Kč]	4 854 768,03	2 104 121,23	2 292 193,53	5 564 232,35	685 164,80	111 563,45	15 612 043,39
Podíl [%]	31,10%	13,48%	14,68%	35,64%	4,39%	0,71%	



Institucionální rozvoj

Ochrana životního prostředí

V ochraně životního prostředí byl rok 2010 rokem bez výrazných změn. Pokračovala separace odpadů, která probíhala jednak v souvislosti s vlastními procesy na kolejích (likvidace vyřazených lednic, elektrospotřebičů, zářivek atd.) a v menzách (sklo, odpady z výroby atd.), a významně se také zlepšily podmínky pro separaci odpadů ubytovanými studenty.

V roce 2010 měli studenti ubytovaní ve všech areálech kolejí VUT možnost separovat tyto komodity:

- PET lahve,
- papír,
- sklo,
- baterie,
- léky.

Separaci odpadů podpořila i změna stanovišť pro ukládání odpadů – jejich přiblížení ubytovacím objektům.

Na ochraně životního prostředí se nemalou mírou podílí i snižování energetických náročností objektů kolejí a menz. K již zatepleným objektům v areálu kolejí PPV (koleje A02 a A05) a areálu kolejí Purkyňova 93 (spojovací krčky bl. B03 a B06, menza) přibyl v roce 2010 nově zateplený objekt 13tí podlažní budovy kolejí Purkyňova 93 – blok B04.

Poradenské centrum Přes bloky

Stěžejním úkolem Poradenského centra Přes Bloky je poradenství pro studenty. Od roku 2007 probíhají osobní, telefonické, emailové poradenství. Na webových stránkách www.presbloky.cz mohou studenti anonymně zadat své dotazy. Tématicky se v roce 2010 nabízelo poradenství psychologické, poradenství ve věcech soužití na kolejích, poradenství pro handicapované studenty. Mezi další aktivity patří spolupráce s humanitárními a neziskovými organizacemi při pořádání různých akcí preventivního, sportovního nebo vzdělávacího charakteru, propagace dobrovolnictví, podpora studentských zájmových aktivit a iniciativ.



Důležitou součástí poradenských služeb je všeobecné poradenství v rámci něhož byly poskytovány informace o Kolejích a menzách, VUT, kontakty na odpovědné pracovníky KaM a VUT, informace o poplatcích za nadstandardní dobu studia, poradenství v oblasti pracovně právních vztahů, informace o zdravotnických zařízeních, neziskových organizacích. Zájemcům byly poskytovány informační materiály z oblasti duševního zdraví, osobnostního rozvoje, informace o rozvojových kurzech pro studenty pořádaných Institutem celoživotního vzdělávání VUT. Zájem byl i o poradenství ve věcech soužití na kolejích. V oblasti poradenství pro handicapované studenty byly poskytovány služby především v oblasti diagnostiky poruch učení.

V roce 2010 se na poradenské centrum se obrátilo více než 200 nových studentů a studentek. Část studentů pokračovala ve spolupráci z předchozího roku. Nejvíce služeb bylo poskytnuto v rámci psychologického poradenství. Věkové rozložení klientů - studentů se pohybovalo v rozmezí od 18 do 28 let, přičemž polovinu všech klientů tvoří věková skupina 22-24 let. Z genderového hlediska převažují muži (68%) nad ženami (32%). Nejčastěji přichází studenti z fakult z největším počtem

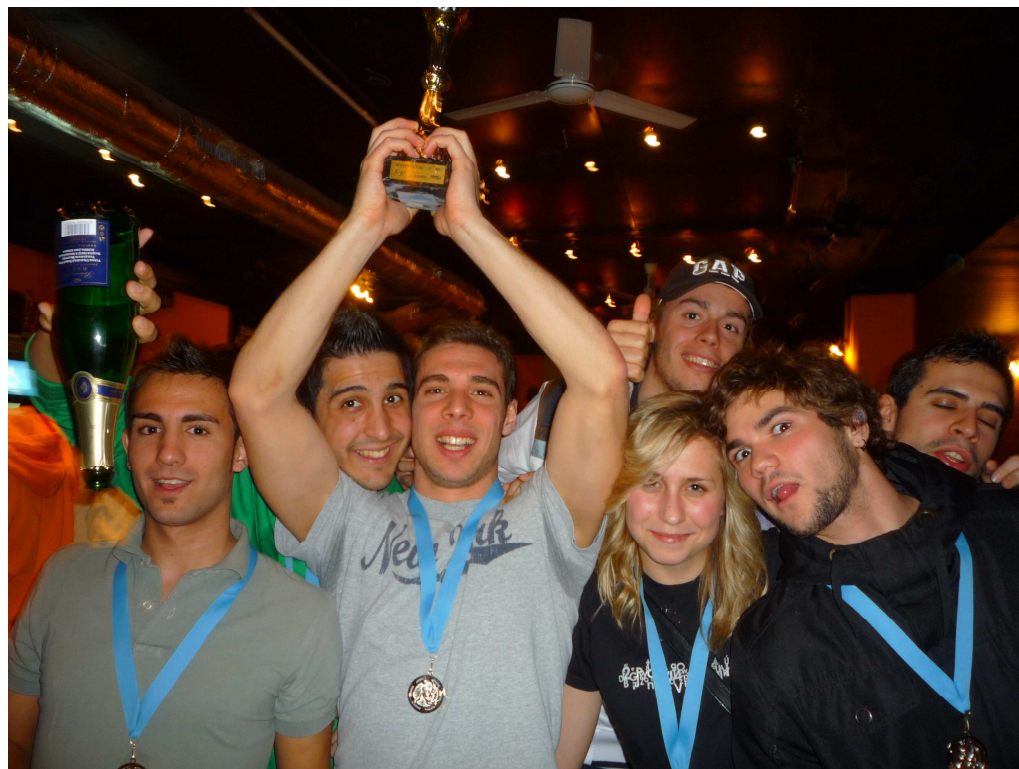
studentů (FIT, FEKT, FAST), ale objevují se studenti ze všech fakult VUT, většinou také bývají ubytováni na kolejích. V několika případech se obrátili na Poradenské centrum zaměstnanci VUT. Délka spolupráce s klienty se pohybuje od jednorázové poradenské konzultace po dlouhodobou psychoterapeutickou práci. Průměrný počet sezení je 5. Celkově bylo uskutečněno více než 400 osobních psychologických sezení v délce trvání od 60 do 120 minut, při závažných situacích či jednorázových konzultacích i déle. Z psychologických přístupů je používán psychodynamický přístup, přístup orientovaný na klienta, postupy kognitivně behaviorální terapie, expoziční léčba, edukace, motivační rozhovory, relaxační techniky, imaginativní techniky, hypnóza, arteterapie a další. Především jako podklad k další terapeutické práci jsou využívány různé metody psychodiagnostiky osobnosti, projektivní testy, diagnostika profilu nadání, učebních stylů, diagnostika poruch učení, inventáře profesní orientace a další. K základním principům psychologického poradenství patří diskrétnost, respekt a vzájemná důvěra při spolupráci na osobních tématech.

Některým klientům je návštěva poradenského centra doporučena pedagogem, psychiatrem či krizovou linkou. Několik klientů vyhledalo poradenské služby na základě doporučení od svých přátel, kteří už s poradenským centrem mají zkušenost. Někteří klienti přicházejí s úmyslem pracovat na svém osobnostním rozvoji, svých vztazích, životním stylu. Nejvíce klientů však pomoci vyhledá až v situaci, kdy zažívají nadměrný stres, úzkost či depresivní stavy. Mladí lidé studující na vysoké škole, se musí adaptovat na novou životní situaci, život v novém prostředí. Zázemí primární rodiny s příchodem do nového města ztrácí svou stabilizační funkci, v některých případech i toto zázemí není zcela funkční. Studenti jsou vystaveni tlaku na výkon ze strany školy, rodičů i svým vlastním nárokům na sebe. Často si na studium musejí přivydělávat. Při technickém osobnostním zaměření některým jedincům chybí sociální dovednosti, síť sociální opory u vrstevníků, důvěrné vztahy i základní povědomí o duševní hygieně. Tyto faktory pak potencují vnitřní konflikty a osobnostní krize, které mohou v některých případech vést v propuknutí duševní poruchy a/nebo suicidální chování. K nejproblematičtějším oblastem patří sebepojetí. Vytvoření stabilního sebeobrazu a identity je v podstatě přirozený vývojový úkol období adolescence a mladé dospělosti. Mezi další témata patří vztahy v primární rodině, partnerské vztahy (nebo jejich absence), vztahy s vrstevníky. Objevuje se i studijní problematika, nejistota v oblasti volby studijního oboru, profesního směřování, hodnotové orientace, ale i motivace ke studiu. Častým tématem je skloubení profesní oblasti (studijní a pracovní) s oblastí soukromou (volný čas, vztahy) a hledání optimálního životního stylu. U některých klientů se začínají prokreslovat již komplexnější obrazy duševních poruch, které se právě v období mladé dospělosti pod tlakem krizí mohou dále rozvíjet a fixovat, proto je toto období velmi vhodné pro psychologickou intervenci. Z pohledu Mezinárodní klasifikace nemocí se v roce 2010 u klientů vyskytovaly především úzkostné poruchy a poruchy vyvolané stresem (akutní reakce na stres, sociální fobie, agorafobie, panická porucha, obsedantně kompulzivní porucha), somatizační poruchy, poruchy nálady (deprese, bipolární afektivní porucha, dystymie), poruchy osobnosti (narcistní, schizoidní, anxiózní, emočně nestabilní). Objevují se také poruchy učení (dyslexie, dysgrafie), poruchy řeči (balbuties), poruchy příjmu potravy (anorexie), závislosti, nespavost a problémy z oblasti schizofrenního okruhu. V odůvodněných případech byl klientům přímo zprostředkován kontakt se zdravotnickým zařízením ambulantním či lůžkovým.

Do oblasti psychologické práce patří také krizová intervence. Existují i situace, kdy klient přichází do poradenského centra přiveden kamarádem, partnerem, spolužákem už v silně vypjaté situaci, často se objevuje silná úzkost, deprese, suicidální myšlenky. V takové situaci lze konzultaci považovat spíše za krizovou intervenci a umístění Poradenského centra přímo na kolejích je pak velkou

výhodou, která usnadňuje rozhodování při vyhledání pomoci. Krizová intervence může ale probíhat i přímo v terénu. V roce 2010 proběhla ve dvou případech přímo v prostoru kolejí Pod Palackého vrchem ve spolupráci se zaměstnanci KaM, záchranou službou a policií ČR.

Kromě individuálního poradenství Poradenské centrum pořádá či se spolupodílí na různých akcích preventivního, sportovního nebo vzdělávacího či osvětového charakteru. V úvodu roku 2010 proběhl již třetí ročník oblíbeného futsalového turnaje Interia Futsal Cup pro studenty ubytované na kolejích a studující fakulty VUT. V rámci spolupráce s kulturním centrem Starý Pivovar byl v rámci Dne památky obětí holocaustu a předcházení zločinům proti lidskosti dne 27. ledna 2010 uspořádán večer, který dal příležitost mladým tvůrcům, kteří ve své tvorbě kriticky reflektují tematiku aktuálního pravicového extremismu. Premiérově byl promítán krátký film a proběhla inscenace divadelního představení vytvořeného na základě zpracování textů ze stránek současných neonacistických organizací. Již třetím rokem se Poradenské centrum podílelo na přípravách festivalu Jeden svět, především v kulturním centru Starý Pivovar. Jedenáct festivalových projekcí a dva doprovodné koncerty sem přilákaly více než devět stovek návštěvníků. Po třech filmech proběhly i debaty se zajímavými hosty, které pomáhají divákům zasadit shlédnuté příběhy do širšího kontextu. Kromě veřejných projekcí se v rámci festivalu konají i dopolední projekce pro základní a střední školy. Jedna z nich letos poprvé proběhla i v prostorách Starého pivovaru. Středoškoláci shlédli studentskou porotou oceněný film *Chci být někdo*. Po filmu proběhla debata o situaci v Číně, a na závěr si zájemci prohlédli prostory a některé laboratoře Fakulty informatiky. V září 2010 proběhla v Poradenském centru odborná exkurze pro studenty psychologie Filozofické fakulty Masarykovy univerzity.



Technický rozvoj

Jako každoročně KaM věnují velkou pozornost správě hmotného majetku kolejí a menz, který slouží pro zajištění služeb svým zákazníkům. I letos se technická oblast výroční zprávy dělí na stavební a nestavební investice a údržbu a rozvoj informačních technologií.

Stavební a nestavební investice a údržba

Stavební investice

ad 1) **Koleje Purkyňovy B04 - zateplení a výměna oken – 1. etapa (26 257 tis. Kč)**

V rámci 2. etapy prací (1. etapa 2009) byly prováděny práce na zateplení fasády a výměně oken na západní a jižní fasádě objektu. Nové řešení západní fasády je provedeno shodně s východní fasádou v sestavě pevného skládaného opláštění s výplní celoplošně lepenými smaltovanými skly v kombinaci se sestavami okenních pásů z dřevohliníkových oken, okrajové olemování včetně přízemní části je provedeno kontaktním zateplením. Jako povrchová úprava kontaktního zateplení je provedena tenkovrstvá, šlechtěná probarvená omítka vyztužená sklovláknitou tkaninou. Jižní fasáda je provedena kontaktním zateplením, okenní a dveřní výplně balkonů jsou v provedení plasthliník. I zde je použito opláštění velkoplošnými, oboustranně opláštěnými, horizontálními zateplovacími sendvičovými PUR panely – obložení schodišťového traktu jižní fasády a střešní nástavby - 14.NP. Byla provedena kompletní výměna podlah balkonů jižní fasády. Celá fasáda je kromě soklových částí zateplena systémovými deskami z hydrofobizované minerální vlny s podélnou orientací vláken v tl. 100mm. U obou fasád je také provedeno zateplení všech ostění a nadpraží oken, dveří a meziokenních vložek. V soklové části obou fasád je jako povrchová úprava kontaktního zateplení proveden keramický obklad, jako tepelná izolace jsou v této části použity celoplošně lepené XPS desky. Nový okapový chodník je proveden z betonových dlaždic. Byla provedena rekonstrukce střešního pláště objektu vč. osazení ok pro umývání fasády horolezci, záchytného bezpečnostního systému a provedení nového hromosvodu dle platných ČSN. Na jižní fasádě byly osazeny rámy pro umístění velkoplošných reklam.

ad 2) **Koleje Purkyňovy B02 a B05 - reko výtahů (1 230 tis. Kč)**

Rekonstrukce výtahu TOV 320 na bl. B02 a B05 na výtah typu OL 400/0,8 je pokračováním rekonstrukce, zahájené v roce 2009. Tato byla vyvolána změnou platných norem a předpisů požadujících zvýšení bezpečnosti provozu. Jedná se zejména o výměnu pohonu výtahu za jednotku s lineárním elektromechanickým trakčním pohonem s frekvenčním měničem, výměnu kabiny výtahu za celokovovou neprůchozí kabinu, výměnu dveří za automatické se 2dílnými teleskopickými dveřmi, výměnu šachetních dveří za 4dílné automatické dveře, výměnu protiváhy, výměnu ovládání výtahu v kabině i ve všech stanicích. Do strojoven výtahů byly zavedeny nové telefonní linky.

ad 3) Koleje Purkyňovy B07 - REKO EI pokojů 1. - 6.NP (1 421 tis. Kč)

V rámci výměny nábytku byla provedena rekonstrukce EI na pokojích a chodbách včetně nového nouzového osvětlení chodeb.

ad 4) Koleje Purkyňovy B05 a B07 - REKO nouzového osvětlení (824 tis. Kč)

Jedná se o rekonstrukci stávajícího nevyhovujícího nouzového osvětlení objektu B07 v 7. – 13.NP a zbudování nového nouzového osvětlení ve všech podlažích objektu B05 dle platných norem ČSN.

ad 5) Koleje Purkyňovy B07– výroba a montáž nové stříšky ve 13.NP (65 tis. Kč)

Jedná se o výrobu a montáž přístřešku bránící zatékání do objektu – kovová konstrukce s povrchovou úpravou žárový zinek, krytina makrolon. Konstrukce je osazená do štítové zdi objektu nad balkon posledního podlaží bl. B07.

ad 6) Koleje Purkyňovy B02 a B05 – horizontální žaluzie oken (280 tis. Kč)

Byla provedena dodávka a montáž meziskelních horizontálních žaluzií s ovládací tyčí a šňůrou na 210 oken B02 a 190 oken B05.

ad 7) Areál kolejí Purkyňova 93 – reko chodníků a zbudování zpevněných ploch (1 666 tis. Kč)

Jedná se o zbudování odstavných zpevněných ploch osazených do obrubníků z vegetačních tvárníc a to podél komunikace vedoucí od trafostanice směrem k městu a podél stávajícího trávníku a komunikace před blokem B03. Dále byla provedena rekonstrukce stávajícího chodníku před blokem B03 na straně k městu a to na pochůzí chodník z dlaždic 50x50 cm a z části na zpevněnou plochu ze zámkové dlažby 8cm před vlastním vstupem do objektu.

ad 8) Areál kolejí Purkyňova 93 rozšíření VO za blokem B05 (63 tis. Kč)

Jedná se o rozšíření veřejného osvětlení v areálu podél chodníku štítu bl. B05 směrem k lávce přes ul. Hradecká – 3 sloupy VO napojené do stávajících rozvodů VO.

ad 9) Menza Purkyňova 93 – PD 2. etapy reko menzy (157 tis. Kč)

Projektová dokumentace navazuje na 1. etapu rekonstrukce menzy – zateplení, výměna oken, reko interiéru a vstupů realizovanou v roce 2008. Jedná se o rekonstrukci a zateplení střešního pláště, rekonstrukce vzduchotechnického zařízení pro teplovzdušné větrání

a klimatizaci výdeje a jídelny ve 2.NP včetně kuchyně, přípraven a přidružených provozů (tato rekonstrukce navazuje na již dříve provedenou výměnu jejího technologického vybavení). Současně s tím se plánuje zbudování centrálního zdroje chladu, rekonstrukce hromosvodu dle platných ČSN a zbudování nové NN přípojky z TR do objektu menzy. Realizace 2. etapy rekonstrukce se po dvou letech odkládání plánuje na rok 2011.

ad 10) Menza Purkyňova 93 – nápravné opatření VZT – odstranění havarijního stavu (100 tis. Kč)

Z důvodu odkladu realizace 2. etapy rekonstrukce menzy a tím i VZT bylo nutno provést takové opatření na VZT, které by snížilo neúnosnou tepelnou zátěž v prostoru výdeje jídla a vlastní jídelny. Bylo provedeno doplnění VZT potrubí zajišťujícího přívod vzduchu do prostoru výdeje jídla, doplnění sádkartonových konstrukcí – závěsné přičky v prostoru schodiště zamezující pronikání páry a teplého vzduchu do prostoru schodiště a prostoru výdeje jídla umístěného o patro výše. Do prostoru nad schodištěm byl osazen odtahový ventilátor.

ad 11) Koleje PPV A04 a A05 – stavební příprava pro zbudování prádelen (159 tis. Kč)

Z důvodu zřízení nových prádelen na provozech kolejí byly provedeny stavební úpravy vč. nových rozvodů vody a EI pro pračku a sušičku v místnostech bývalé pokojské v 1.NP A05 a bývalého skladu ve 2.NP bl. A04.

ad 12) Koleje PPV A03 a A04 - reko výtahů (1 734 tis. Kč)

Rekonstrukce výtahu TOV 250 na bl. A03 a A05 výtah typu OL 320/1 je pokračováním rekonstrukce, zahájené v roce 2009 výtahem TOV 250 na bl. A02. Tato byla vyvolána změnou platných norem a předpisů požadujících zvýšení bezpečnosti provozu. Jedná se zejména o výměnu pohonu výtahu za jednotku Montanari s lineárním elektromechanickým trakčním pohonem s frekvenčním měničem, výměnu kabiny výtahu za celokovovou neprůchozí kabinu, výměnu dveří za automatické se 4dílnými teleskopickými dveřmi, výměnu šachetních dveří za 4dílné automatické dveře, výměnu protiváhy, výměnu ovládní výtahu v kabině i ve všech stanicích.

ad 13) Koleje PPV A06 – rozšíření EZS (79 tis. Kč)

Bylo provedeno rozšíření stávající EZS – ke stávající ústředně byla přidána nová pro blok A06, 3.NP (ředitelství). Ve stávající ústředně byly provedeny úpravy pro sledování zbývajících částí areálu kolejí PPV.

ad 14) Koleje PPV A03 – reko pokoje 119 na pokoj pro ZTP (273 tis. Kč)

Předmětem díla bylo provedení stavebních úprav sociálního zařízení pokoje č. 119 v 1.NP bl. A03 pro osoby tělesně postižené – zbudování sprchovacího koutu, umyvadla a

WC s parametry pro ZTP. Nové rozvody EI byly provedeny i v pokoji této ubytovací buňky.

ad 15) Koleje PPV A05 – stavební úpravy místností 121a 122 v 1.NP (577 tis. Kč)

Jedná se o rekonstrukci 2 místností (kancelář) – byly provedeny stavební úpravy spočívající ve zbudování samostatného WC vč. nové ZTI a vestavěné kuchyňské linky pro každou kancelář zvlášť. Dále byly provedeny nové rozvody EI, výměna podlahových krytin, přívod pro počítačovou síť a EZS .

ad 16) Koleje PPV A02 – reko TV anténních systémů a rozvodů na digitální příjem (141 tis. Kč)

Byla provedena instalace antény a zařízení pro příjem DVB-T DVB-S vč. úprav kabelových rozvodů pro připojení tohoto zařízení (pozemního a satelitního příjmu televizních programů) pro hotelové patro.

ad 17) Koleje PPV – kotevní konstrukce a osvětlení reklamních banerů na bl. A05 (30 tis. Kč)

Jedná se o zbudování kotevních systémů pro 3 ks reklamních banerů umístěných na venkovní fasádě přízemí objektu A06 včetně jejich osvětlení.

ad 18) Areál kolejí PPV – rozšíření zpevněných ploch (294 tis. Kč)

Jedná se o zbudování zpevněné plochy ze zámkové dlažby před objektem A06, sloužící jako letní zahrádka pro Caffè bar Piccolo . Dále byla zbudována pojízdná zpevněná plocha ze zámkové dlažby rozšiřující komunikaci před A06 a odstavná plocha ze zámkové dlažby podél stávající příjezdové komunikaci vedoucí za obj. A06.

ad 19) Areál kolejí PPV – oplocení hřiště mezi bloky A04 a A05 (156 tis. Kč)

Jedná se o zbudování částečného oplocení hřiště mezi bloky A04 a A05 – ze strany parkoviště (směrem k Medláňkám) provedeno drátěné pletivo potahované PVC v celkové délce 45 m, výšce 3 m, zavěšené na ocelové sloupky, ze strany objektu A07 (Machina) provedena polypropylénová ochranná síť tl. 3mm v délce 24 m, výšce 4 m, zavěšené na ocelové sloupky.

ad 20) Menza PPV – Pizzerie - zbudování chladicího boxu na zeleninu (279 tis. Kč)

Na základě požadavku hygieny byla v místnosti manipulace u vstupu z rampy do menzy vybudována chladírna zeleniny. Byly zazděny stávající dveře k rampě, prořezán otvor do chodby menzy, vybourána stávající podlaha a zhotovena nová s tepelnou izolací a do takto vzniklého prostoru byl zabudován vestavěný chladicí box. Kondenzační jednotka je umístěna na střeše obj. A06.

ad 21) Koleje Mánesovy D03 vyhotovení stříšek nad dveře vchodu z rampy (26 tis. Kč)

Jedná se o zbudování ochranných stříšek nad 3 boční vstupy do objektu D03.

ad 22) Koleje Mánesovy D3 – zbudování elektronického ovládání hlavního vstupu (39tis. Kč)

Jedná se o dodávku a instalaci elektronického zámku pro vstup do kolejí s užitím čipových karet užívaných studenty a zaměstnanci VUT.

ad 23) Koleje PPV a Purkyňovy – dílčí reko VS a kotelny (1 595 tis. Kč)

Jedná se o dílčí rekonstrukci dvou výměňkových stanic kolejí Purkyňova 93 a plynové kotelny PPV - na všech třech provozech provedena rekonstrukce expanzního zařízení, ve výměňkových stanicích provedena rekonstrukce regulačních ventilů k výměňkům tepla a TUV.

ad 24) FSI restaurace Q – stavební úpravy připraven v 1.PP a přívod EI ke konvektomatu (247 tis. Kč)

Z důvodu splnění hygienických předpisů byla v 1.PP přemístěna samostatná do nově zbudované místnosti a tím byly vytvořeny podmínky pro zbudování samostatných místností studené kuchyně, hrubé přípravný brambor, čisté přípravný masa a skladů. Současně bylo obezděno veškeré odpadní potrubí procházející těmito místnostmi a sklady. Dále byl z hlavního rozvaděče v 1.PP zbudován nový přívod EI pro konvektomat umístěný v zázemí restaurace Q v 1.NP.

ad 25) Areál rekreačního středisko Ramzová – PD na nové parkoviště (69 tis. Kč)

Jednalo se o zpracování PD „Parkoviště pro rekreační středisko VUT Brno Ramzová“ pro stavební řízení vč. pořízení geodetických podkladů a vyřízení stavebního povolení. PD zahrnuje nové parkovací plochy a nové oplocení areálu ze strany od Ramzové. Realizace díla je plánovaná na rok 2011.

ad 26) Rekreační středisko Ramzová – výměna oken v obj. 56 STAMODOMEK (160 tis. Kč)

Jednalo se o výměnu 15 ks stávajících nevyhovujících dřevěných oken za eurookna s celoobvodovým kováním, středovým těsněním vč. dodávky vnitřních horizontálních AL žaluzií. Současně s tím byla provedena výměna 1 ks dveří vč. nových obložek v zádveřích vstupu do objektu.

Následující tabulka obsahuje přehledný seznam všech investičních akce realizovaných v roce 2010:

TAB 10 Přehled stavebních investic realizovaných v roce 2010 (v tis. Kč bez DPH)

číslo	Název akce	celkem
1	koleje Purkyňova 93 B04 - zateplení, výměn a oken a reko střechy	26 257
2	koleje Purkyňova 93 B02 a B05 - reko výtahů - 90% ceny	1 230
3	koleje Purkyňova 93 B07 - práce spojené s výměnou nábytku - reko EI 1. - 6.NP	1 421
4	koleje Purkyňova 93 B05 a B07 (7.- 13.NP) - reko nouzového osvětlení	824
5	koleje Purkyňova 93 B07 - výroba a montáž nové stříšky ve 13. NP	65
6	koleje Purkyňova 93 B02 a B05 - horizontální žaluzie do oken	280
7	areál kolejí Purkyňova 93 - reko chodníků a zbudování zpevněných ploch	1 666
8	areál Purkyňova 93 - rozšíření VO za blokem B05	63
9	menza Purkyňova 93 - PD 2. etapy rekonstrukce menzy	157
10	menza Purkyňova 93 - nápravné opatření VZT (havarijní stav)	100
	areál Purkyňova 93 celkem	32 063
11	koleje PPV A04 a A05 - stavební příprava pro zbudování prádelen	159
12	koleje PPV A03 a A04 - reko výtahů (90% ceny) a A02 (dopl. 10% ceny)	1 734
13	koleje PPV A06 - rozšíření EZS	79
14	koleje PPV A03 - reko pokoje 119 na pokoj pro ZTP	273
15	koleje PPV A05 - stavební úpravy místností 121 a 122 v 1.NP	577
16	koleje PPV A02 - reko TV anténních systémů a rozvodů na digitální příjem	141
17	koleje PPV A06 - kotvení konstrukce a osvětlení reklamních banerů	30
18	areál PPV - rozšíření zpevněných ploch	294
19	areál kolejí PPV - oplocení hřiště mezi A04 a A05	156
20	me/PPV - Pizzerie - zbudování chladícího boxu na zeleninu	279
	areál PPV celkem	3 722
21	koleje Mánesovy - D03 vyhotovení stříšek nad dveře vchodu z rampy	26
22	koleje Mánesovy D03 - elektronické ovládání hl. vstupu	39
	areál Mánesova celkem	65
23	Koleje PPV a Purkyňova 93 - dílčí reko VS a kotelny	1 595
24	FSI restaurace Q - stav. úpravy připraven v 1.PP a přívod EI ke konvektomatu	247
	ostatní PJ celkem	1 842
25	Ramzová - PD parkovací plochy	69
26	Ramzová - výměna oken STAMODOMEK	160
	rekreační středisko Ramzová celkem	229
	CELKEM (v tis. Kč bez DPH)	37 921



Nestavební investice

Investiční prostředky na nákup SZNN zajišťované KaM v roce 2010 byly především použity na nákup nového technologické vybavení kolejí, menz a výdejen stravy spojené s rozšířením stávkového zařízení.

- Caffè bar Piccolo – 1 ks reklamní baner, nabídka pizzerie a kavárny (43 tis. Kč)
- Ředitelství KaM – 1 ks multifunkční stroj, kopírování, skenování, fax (120 tis. Kč)
- Koleje PPV A04 a A05 – 2 ks automatická pračka (83 tis. Kč)
- Restaurace Q – 1 ks elektrický konvektomat ALBA 20 x 1/1 GN (391 tis. Kč)
- Restaurace Starý pivovar – 1 ks lis na těsto na pizzu, 1 ks chladicí stůl na výrobu pizzy (102 tis. Kč)
- Koleje PPV – 4 ks automatických závor, vč. projektových prací (566 tis. Kč)
- Pizzerie Mozzarella – 1 ks šokovací zařízení na zchlazování potravin (441 tis. Kč)
- Restaurace Q – 2 ks chladicí stůl do příprav (112 tis. Kč)
- Pizzerie Presto – 1 ks indukční vařič (67 tis. Kč)
- Občerstvení Veveří – 1 ks elektrická výklopná pánev (101 tis. Kč)

Celkové náklady na pořízení nestavebních investic v roce 2010 - 2 025 750 Kč bez DPH

Ostatní investiční prostředky - nehmotné – **272 456,- Kč** byly použity na nákup nové verze databáze (dvou procesorová licence SQL server 2008 Enterprise Edition) pro zajištění provozu KaM.

Drobný majetek - nákupy

Nejvýznamnějšími nákupy drobného majetku za rok 2010 jsou – pro provoz kolejí:

- Chladničky pro studenty – 44 ks (142 tis. Kč)
- Stolní lampy pro studenty – 720 ks (199 tis. Kč)
- Nábytek pro studenty na kolejích Purkyňova 93, blok B07, 1. až 6. NP – (1 305 tis. Kč)
- Nábytek pro studenty na kolejích PPV, blok A03, 2. NP – (611 tis. Kč)
- Válendy na pokoje studentů - 900 ks, (2 943 tis. Kč)
- Židle k pracovnímu stolu na pokoje studentů - 633 ks, (563 tis. Kč)
- Průmyslové sušičky prádla pro studenty na koleje PPV, blok A04, A05 – 2 ks (72 tis. Kč)

Celkové náklady na nákup drobného majetku pro provoz kolejí v roce 2010 - 7 017 230 Kč bez DPH.

Nejvýznamnějšími nákupy drobného majetku za rok 2010 jsou – pro provoz menz:

- Restaurace Starý pivovar - zbudování přípravný těsta, vybavení nábytkem a technologií a instalace pece na pizzu
- Restaurace Q – zbudování přípravný zeleniny a přípravný masa v 1.PP a vybavení nábytkem a technologií

Celkové náklady na nákup drobného majetku pro provoz menz v roce 2010 - 810 626 Kč bez DPH.

Opravy a údržba

Pro zajištění hlavní a doplňkové činnosti v roce 2010 byly na opravy a údržbu provozů KaM vynaloženy prostředky v celkové výši **26 838,775 tis.Kč.**

Kromě běžné údržby spojené s provozem, byly prostředky čerpány především na:

Koleje Purkyňovy

- B02 - B05 výměna armatur na radiátorech, odvzduš. ventilů, opravy stoupaček a kompenzátorů
- B06 – výměna havarijního ventilu do VS
- B04 a B07 – oprava MaR ve VS
- B02 - havarijní oprava ventilů regulační stanice plynu
- B04 a B07 – opravy izolací ve VS - izolace potrubí a snímatelných návleků
- B04 – výměna odtahového ventilátoru ve strojovně VZT ve 14.NP
- B07 – práce spojené s výměnou nábytku 1.-6.NP – opravy PVC
- B07 – práce spojené s výměnou nábytku 1.-6.NP – malování choděb a pokojů
- B07 – práce spojené s výměnou nábytku 1.-6.NP – opravy obkladů a dlažeb
- B07 – práce spojené s výměnou nábytku 1.-6.NP a s výměnou oken– stěhování a ochrana nábytku
- B04 – oprava PC sítí na pokojích vyvolaná výměnou oken – západní strana
- B02 – opravy nouzového osvětlení
- B02 – B05 – opravy a seřízení samozavíračů požárních dveří

- B02 – B07 opravy a výměny PVC na pokojích, chodbách a schodištích
- B02 – B08 čištění a drobné opravy střech, lokální oprava střechy B07
- B02 – B07 strojní čištění stoupaček odpadů a odboček od pisoárů
- B02 - B05 vymalování sociálek, chodeb včetně drobných oprav
- B02 výměna baterií v koupelnách
- Areál kolejí - údržba zeleně v celém areálu
- B07 oprava kuchyněk v 1. – 6.NP
- Stolařské a čalounické opravy válend
- Výměna čistících zón ve vchodech do kolejí
- Opravy nábytku na pokojích student – prac. stoly, zabudované skříně
- Opravy skříní rozvaděčů na chodbách kolejí
- Oprava systému generálního klíče na bloku B05

Koleje Mánesovy

- D03 opravy zábradlí a balkónů
- D01 nátěry oken, vymalování pokojů, chodeb, kuchyněk a pokojských

Koleje Listovy

- C01 – C03 – přetěsnění, repas a oprava ventilů na CRITAL a ÚT
- Opravy izolací ve VS - izolace potrubí a snímatelných návleků
- C1 – C3 opravy stykačů a spínačů osvětlení chodeb a VZT
- C01 – C03 oprava osvětlení sociálních zařízení
- C01 – C03 strojní čištění stoupaček odpadů a odboček od pisoárů
- C01 – C03 vymalování chodeb, schodišť, pokojů a sociálních zařízení
- C02 – C03 výměna baterií a opravy pisoárů na fotobuňky
- Výměna čistících zón ve vchodu do kolejí
- C03 výměna klíčového systému

Koleje PPV

- Oprava trafostanice areálu PPV
- A02 – A05 postupné výměny vadných zářivkových těles na chodbách a pokojích
- A05 dotažení spojů EI v celém objektu
- A04 a A05 – oprava časového spínání vaříčů
- A03 - oprava 2 patrových kuchyněk
- A03 – práce spojené s výměnou nábytku ve 2.NP – opravy EI
- A03 – práce spojené s výměnou nábytku ve 2.NP – opravy ZTI, stolařské, zámečnické
- A03 – práce spojené s výměnou nábytku ve 2.NP – drobné opravy zednické a malířské práce
- A03 – práce spojené s výměnou nábytku ve 2.NP – výměna obkladových desek
- A03 – práce spojené s výměnou nábytku ve 2.NP – opravy PVC podlah
- A03 – práce spojené s výměnou nábytku ve 2.NP – stěhování nábytku
- Oprava havárie vodovodního řádu za bl. A04
- A01 -oprava havárie dispečerského stanoviště
- A02 a A05 – opravy a seřízení samozavíračů požárních dveří
- A02 – A05 výměna PVC na chodbě, pokojích, opravy na chodbách a schodištích
- A03, A05 opravy podlah v pokojích a opravy kuchyněk na patrech
- A02 – A09 čištění a drobné opravy střech

- A02 – A05 vymalování chodeb, pokojů, kuchyněk, spol. místností a drobné opravy
- A02 – A05 opravy umakartových jader
- Oprava a výměna systému generálního klíče A04
- Opravy nábytku
- Oprava desek v patrových kuchyňkách A04
- Oprava poškozených bytových jader
- Výměna filtrů ve VZT soc zařízení

Ramzová – rekreační středisko

- obj. 56,58,59, –oprava okapů střech

Menzy a výdejny

- menza Purkyňova 93 – oprava chodníků podél zídky
- Vymalování stravovacích provozů
- Dílčí stavební práce na jednotlivých stravovacích provozech – plánované akce + havárie
- Menza Purkyňova 93 - výměna části stropního osvětlení nad varnou jednotkou
- Menza Purkyňova 93 - oprava paletového výtahu
- Údržba a opravy technologického vybavení
- Opravy na chladicích zařízeních

Společné práce (vč. služeb) na všech PJ se dají stejně jako v minulých letech shrnout do nákladů za průzkumové práce a studie, projekční práce, poradenství a technická pomoc, likvidace odpadů a vyřazeného majetku, vybírání a likvidace tukových jímek vč. rozboru odpadních vod, údržba areálů – údržba zeleně, redukce keřů a stromů a úklidy areálů, úklidové práce – pastování lina, čištění koberců, mytí oken, čištění a mytí technologie menz, písmomalířské práce, opravy vnitřního a venkovního informačního systému, údržba reklamních ploch, údržba a provádění oprav na sportovištích, terénní úpravy – osazení kamenů a palisád, geodetické práce, planografické práce, skleňářské práce, čištění čalouněného nábytku, revize a opravy elektro, plynu, EPS, EZS, hydrantů, hasicích přístrojů, evakuačního rozhlasu, tlakových nádob, výtahů, VZT, stěhování nábytku, čištění dešťových vpustí, rýn, střech, kanalizace a stoupaček, cejchování měřičů energií a vody, údržba vnitřního a venkovního navigačního systému, písmomalířské práce, úklidové práce po opravách a rekonstrukcích, likvidace opotřebeného, délkou užívání poškozeného majetku.

Informační technologie

Také v roce 2010 byla podporována strategie jednotného centrálního konta každého studenta a zaměstnance VUT. Správu těchto kont zajišťuje informační systém Kolejí a menz ISKaM. Mimo primární funkci systému, kdy finanční prostředky na kontě slouží na krytí pohledávek za stravovací a ubytovací služby, bylo toto konto používáno i pro úhrady za služby poskytované na jednotlivých fakultách VUT. Již dlouhodobě jsou takovými službami kopírování a tisky na zařízeních v pronájmu nebo majetku fakult. Od loňského roku pak nově, různé správní a administrativní úkony hrazené formou tzv. mikropoplatek.

Spolupráce v oblasti informačních systémů se neomezila pouze na fakulty a součásti VUT, ale v roce 2010 KaM aktivně spolupracovaly i s dalšími vysokými školami. ISKaM byl rozšířen takovým způsobem, že zaměstnanci OIKT začali spravovat a aktualizovat dojezdnosti i pro studenty Veterinární a farmaceutické univerzity (VFU). Toto rozšíření umožnilo, nejen vzdálenou správu dojezdností, ale dovoluje využít i část menzovní. Studenti VFU se od roku 2010, v případě zájmu, mohou stravovat v menzách VUT aniž by bylo třeba vydávat nové speciální průkazy. Informační systém ISKaM akceptuje studentské průkazy vydané VFU.

Již tradičně bylo velké úsilí věnováno zlepšení informovanosti studentů a rozšiřování poskytovaných služeb. Pro provozní všech kolejí byl vytvořen program, který jim umožňuje informovat elektronickou poštou vybranou skupinu ubytovaných studentů o opravách nebo připravovaných změnách v ubytovacích zařízeních. Ve spolupráci se studentskou komorou AS VUT byl připraven a na webu KaM zveřejněn dotazník „*Nabídka jídel pro studenty se speciálními stravovacími potřebami v menzách VUT v Brně*“. Jeho účelem je zjistit speciální stravovací potřeby (např. diabetickou nebo bezlepkovou dietu apod.) a zájem studentů o jídla zohledňující tyto jejich speciální potřeby v menzách VUT. Akce byla propagována na webových stránkách KaM a na LCD panelech umístěných ve všech menzách (monitory s jídelníčky). Akce je průběžně vyhodnocována a sběr dat bude pokračovat ještě v roce 2011.

V souvislosti s přechodem RS Ramzová pod správu KaM byla vytvořena webová aplikace pro výběr a sledování pohybu finančních prostředků vybraných za zaměstnanecké rekreace. Ve všech lokalitách KaM byl upgradován přístupový a zabezpečovací systém Graviss na verzi 3. Úpravy ISKaM se v letošním roce týkaly především zajištění změn souvisejících se zdaněním zaměstnaneckých benefitů, poskytováním speciálních slev ve spojitosti s výstavbou nového bytového komplexu v sousedství Listových kolejí a nastavení „vodoznaku“ v elektronické smlouvě ve webové aplikaci pro podpis smluv o ubytování, který upozorňuje uživatele, že smlouva nebyla korektně podepsána.

Také v roce 2010 zajišťovaly KaM mimo svůj hlavní web i několik dalších webů. Byly to www.stary-pivovar.cz web Kulturního centra Starý pivovar, na adrese www.presbloky.cz web Poradenského centra Přes bloky a na adrese www.hotel-palacky.cz web s informacemi pro hotelové hosty Hotelu Palacký, včetně možnosti on-line rezervace ubytování na hotelových pokojích. Rovněž všechny aplikace, jako elektronická kniha závad, kreditní systém, insolvenční rejstřík apod., které byly využívány již dříve byly v provozu i nadále.

Označení veškerého majetku KaM čarovými kódy umožňuje již několik let provádět efektivně inventarizaci majetku KaM pomocí systému ProBaze a výsledky automaticky přenášet do celoškolského ERP SAP.

Mohutný rozvoj studentských počítačových sítí ve všech lokalitách kolejí byl ukončen již před dvěma lety, kdy bylo dosaženo téměř 100 % zasítování všech studentských pokojů. Proto se KaM v této oblasti zaměřily spíše na údržbu a případné opravy stávajících kabelových rozvodů a konco-

vých zásuvek. Největší akcí roku 2010 byla demontáž kabelu a zajištění dozoru kvůli zabránění poškození kabelových rozvodů při dokončování rekonstrukce bloku B04 kolejí Purkyňova 93.

Subjektům, které nesplňují *Zásady přijatelného užití* národní výzkumné sítě CESNET, byla poskytnuta možnost připojení prostřednictvím komerčního poskytovatele připojení. Podobně jako v minulých letech využili této možnosti hoteloví hosté, firmy poskytující služby studentům v pronajatých prostorách v jednotlivých areálech KaM a někteří podnikající studenti.

Počet klientů i náročnost aplikací provozovaných KaM neustále stoupá. Proto byl rok 2010 v oblasti administrativní sítě (tj. výpočetní techniky zajišťující vlastní provoz KaM) zaměřen na posílení softwarové i hardwarové základny. Vlastní řešení charakterizují dva směry. Virtualizace menších podpůrných serverů a pracovních stanic a přechod na 64 bitový hardware i operační systém. Konkrétně Windows Server 2008, který vyžadují novější systémy firmy Microsoft. Ke konci roku 2010 bylo na KaM virtualizováno cca 75% serverů a některé pracovní stanice nahradilo cca 8 virtuálních počítačů. Mimo virtualizaci zatím zůstávají nejvytíženější SQL servery, některé monitorovací servery apod.

V roce 2010 byly modernizovány kritické SQL servery přibližně na dvojnásobný výkon s instalací nejnovějšího operačního systému, již zmiňovaného Windows Server 2008. To umožnilo přejít na počátku roku na novou komunikační platformu Exchange Server 2010 a v druhé polovině roku také významně posílit databázový stroj, nad kterým pracují všechny stěžejní aplikace KaM a přejít na SQL Server 2008. Vzhledem k charakteru provozu KaM nebylo možné tyto modernizace provádět za běžného provozu. Vyžadovalo to práce v pozdních nočních hodinách a o víkendech a svátcích.

Ekonomika

Na ekonomické aspekty vývoje KaM se zaměřuje závěrečná část výroční zprávy¹. V oblasti ekonomiky byly v roce 2010 podstatné tyto **změny, události a opatření**:

- změna ve výši koeficientu DPH (koeficient v roce 2009= 0,94, plný odpočet v roce 2010)²,
- změna ve vedení KaM - od 01/2010 do 31.12.2010 byl pověřen řízením KaM Ing.Jan Krnáč,
- od 1.4.2010 přešla správa RS Ramzová pod KaM,
- k 31.12.2010 byla ukončena činnost KC Starý pivovar a ukončen provoz Studentské pivnice,
- od 10/2010 otevřen nový stravovací provoz na FEKT –Technická 10 a znovuotevřena Restaurace Starý pivovar (restaurační stravování s obsluhou),
- významný objem investičních prostředků,
- významný hospodářský výsledek.

Výnosy **hlavní činnosti** tvořily především:

▪ tržby za ubytování studentů (kolejné)	145 901 884 Kč
▪ tržby za studentské stravování	45 511 374 Kč
▪ tržby za závodní stravování zaměstnanců VUT ³	4 648 848 Kč
▪ doplňkový prodej ve stravování studentů a zaměstnanců VUT	5 490 322 Kč
▪ smluvní pokuty	978 548 Kč
▪ doplňková dotace na ubytování a stravování ⁴	33 641 628 Kč.

K zajišťování hlavní činnosti přispívá MŠMT dotací na ubytování a stravování studentů. KaM obdržely v roce 2010 pouze dotaci na stravování studentů ve výši 33 439 000 Kč. KaM dále obdržely finanční prostředky od Domu zahraničních služeb ve výši 202 628 Kč na úhradu nákladů pobytu zahraničních studentů. Účelové dotace v roce 2010 byly plně vyčerpány.

Výnosy KaM z hlavní činnosti byly použity, kromě krytí běžných nákladů, i na pokrytí odpisů, na opravy a udržování objektů KaM, na které bylo vynaloženo 26 125 878 Kč, a na služby pro zajištění provozu nákladových středisek. Přefakturace energií a telefonů v rámci VUT se promítly přímo do příslušných nákladových účtů.

Hospodářský výsledek KaM v hlavní činnosti za rok 2010 činil před zdaněním 10 677 925,33 Kč.

Ukazatele **výkonnosti** v hlavní činnosti jsou zpracovány v tabulce 11 (dle nové metodiky MŠMT od roku 2007) a 12. Při určování nákladovosti ubytování a stravování byly přímé neinvestiční náklady provozu kolejí a menz navýšeny o podíl neinvestičních nákladů pomocných provozů.

¹ Podrobný rozbor hospodaření KaM v roce 2010 je zpracován v samostatné zprávě.

² Změnou legislativy v oblasti DPH se veškeré činnosti KaM staly ekonomickými činnostmi s povinností odvodu DPH na výstupu a současně s možností uplatnění plného odpočtu DPH na vstupu, včetně investic. U energií byl uplatňován krácený koeficient DPH na vstupu (s ohledem na pronájem). V rámci celého VUT v Brně došlo k zásadní změně ve výši koeficientu DPH, který byl 0,95 v roce 2008; tj. plný odpočet DPH na vstupu (KaM nebyly zatíženy v nákladech neuplatněnou DPH na vstupu).

³ Závodní stravování zaměstnanců VUT – příspěvek fakult, bylo účtováno v I.Q dokladem o použití a od II.Q 2010 ve vnitrovýnosech KaM (změna legislativy).

⁴ V roce 2010 dostaly KaM z MŠMT pouze dotaci na stravování. Dotace na ubytování studentů byla v roce 2005 nahrazena přímou platbou studentům ve formě ubytovacího stipendia. Náklady na provoz ubytovacích kapacit v plné výši musí hradit koleje a menzy příslušné VS.

TAB 11 Ukazatele výkonnosti ubytování a stravování

	Celk. neinv. náklady	Celkové neinvestiční výnosy VŠ						Celkem	Hospodářský výsledek	
		Od studentů	Od zaměstnanců	Od cizích	Z dotace MŠMT	Z doplňkové činnosti	Ostatní			
Koleje	HČ	133 198 623	145 901 884					2 961 950	148 863 834	15 665 211
	DČ	10 362 649		3 873 611			16 872 275		20 745 886	10 383 237
	Σ	143 561 272	145 901 884	3 873 611	0	0	16 872 275	2 961 950	169 609 720	26 048 448
Menzy	HČ	95 764 148	50 499 960	2 668 754		33 439 000		4 169 149	90 776 863	-4 987 285
	DČ	14 947 306			5 582 409		10 165 132		15 747 541	800 235
	Σ	110 711 454	50 499 960	2 668 754	5 582 409	33 439 000	10 165 132	4 169 149	106 524 404	-4 187 050

TAB 12 Přepočtené neinvestičních nákladů na jedno hlavní jídlo v HČ*

Druh nákladů	Kč	Počet jídel			Průměrné náklady na jedno jídlo
		studenti	zaměstnanci	celkem	
Celkové náklady	55 637 126	1 795 645	95 539	1 891 184	29,42
Celkové náklady s odpočtem části nákladů doplňkového prodeje uhrazených v tržbách	53 747 300				28,42

* V nákladech nejsou zahrnuty náklady na potraviny a odpisy z účelových dotací

KaM jsou na základě živnostenských listů oprávněny k podnikatelské činnosti. Výnosy **doplňkové činnosti** jsou především příjmy z pronájmů nebytových prostor, přefakturace energií, telefonů a služeb, ubytování zaměstnanců školy a krátkodobých pronájmů, ubytování a stravování hostů, závodního stravování cizích strávníků, tržeb za prodané zboží a z licence distribuce el. energie.

Náklady doplňkové činnosti byly náklady spojené s provozem: potraviny, běžná údržba, služby (praní prádla, aj.), energie, mzdové náklady včetně pojištění, režie, náklady zlepšující podmínky k provádění DČ a ostatní náklady.

Hospodářský výsledek KaM v doplňkové činnosti za rok 2010 činil před zdaněním 11 183 471,67 Kč, z toho hospodářský výsledek RS Ramzová byla ztráta ve výši -699 969,96Kč:

Celkový **Hospodářský výsledek** KaM roku 2010– zisk ve výši 21 861 397,- Kč (před zdaněním) byl navržen převést dle Zákona č. 111/1998 Sb., o vysokých školách a Směrnice kvestora č.2/2006 – *Tvorba a čerpání fondů na VUT v Brně od roku 2006, vč.dodatků*. v plné výši do Fondu reprodukce investičního majetku (FRIM).

Přehled vývoje ve **fondech** je v tabulce 13.

TAB 13 Fondy

	Fond odměn	Fond rezervní	FRIM	Fond sociální	Celkem
Stav k 1.1.2010	422	767 399	2 154 463	0	2 922 284
Čerpání fondu	0	0	40 219 912	0	40 219 912
Tvorba fondu	0	0	60 897 745*	0	60 897 745
Stav k 31.12.2010	422	767 399	22 832 296	0	23 600 117
Nárok na příděl do fondu za rok 2010	0	0	21 861 397	0	21 861 397
Předpokládaný stav po přidělu	422	767 399	44 693 693	0	45 461 514

* FRIM byl v roce 2010 tvořen z hospodářského výsledku roku 2009 ve výši 24 305 235,62 Kč, odpisů za rok 2010 ve výši 21 071 906,66 Kč. Dále byl poskytnut FRIM z rektorátu VUT na 2.etapu akce Zateplení a výměnu oken B04 Kolejí Purkyňova 93 v celkové výši 15 mil. Kč a na další stavební akce a projektovou dokumentaci (RS Ramzová) FRIM ve výši 520 603,- Kč..

Přehled hospodaření KaM v roce 2010 a index vzhledem k roku 2009 je v přehledu v tabulce 14.

TAB 14 Příloha k účetní závěrce – Přehled hospodaření KaM v roce 2010

NÁKLADY			Hlavní činnost	Index	Doplň. činnost	Index	Celkem	Index
ÚSy	Syntetický účet		2010	2010/09	2010	2010/09	2010	2010/09
501	Spotřeba materiálu		52 808 457	103,60	6 720 363	105,93	59 528 820	103,86
502	Spotřeba energie		51 104 314	97,88	2 410 402	125,33	53 514 717	98,85
504	Prodané zboží				1 750 418	97,99	1 750 418	97,99
511	Opravy a udržování		26 125 878	103,28	712 897	253,41	26 838 775	104,93
512	Cestovné		32 323	98,24	4 205	51,96	36 528	89,10
513	Náklady na reprezentaci		22 594	221,44		0,00	22 594	184,64
518	Ostatní služby		23 924 143	94,47	1 950 578	90,65	25 874 721	94,17
521	Mzdové náklady		45 526 090	101,55	4 243 412	125,02	49 769 501	103,20
524	Záonné sociální pojištění		15 437 691	105,95	1 398 643	125,83	16 836 334	107,36
527	Záonné sociální náklady		808 438	100,50	39 351	101,89	847 788	100,57
528	Ostatní sociální náklady							
531	Daň silniční		12 938	110,69			12 938	110,69
538	Ostatní daně a poplatky			0,00				0,00
541	Smluvní pokuty a úroky z prodlení			0,00				0,00
542	Ostatní pokuty a penále			0,00				0,00
543	Odpis nedobytné pohledávky		8 375		81 327	186,47	89 702	205,68
545	Kursově ztráty		303	13,28		0,00	303	12,13
546	Dary							
548	Manka a škody		6 479	25,92		0,00	6 479	25,86
549	Jiné ostatní náklady		-8 794 189	104,87	9 942 611	103,90	1 148 422	97,00
551	Odpisy DNM a DHM		23 447 230	102,93	8 504	119,99	23 455 734	102,94
552	Zůstatková cena prodaného NM a HM							
554	Prodaný materiál							
559	Tvorba zákon.opravných položek				84 951	104,71	84 951	104,71
700	Vnitropodnikové náklady		172 506	81,53	187 520	93,29	360 026	87,26
NÁKLADY CELKEM			230 643 569	100,85	29 535 181	109,62	260 178 750	101,77
VÝNOSY			Hlavní činnost	Index	Doplň. činnost	Index	Celkem	Index
ÚSy	ÚAn	Analytický účet	2010	2010/09	2010	2010/09	2010	2010/09
602	100	Tržby z prodeje služeb-služby		0,00	13 568 537	100,68	13 568 537	99,98
	100	Tržby z prodeje služeb-cizí stráv.			4 854 768	114,78	4 854 768	114,78
	100	Tržby z prodeje služeb-licence distribuce el.e.			2 754 665	101,95	2 754 665	101,95
	100	Tržby z prodeje služeb-studenti	45 511 374	107,43			45 511 374	107,43
	100	Tržby z prodeje služeb-zaměst.VUT	2 167 019	106,07			2 167 019	106,07
	111	Tržby z prodeje služeb-přísp.zaměst.strav.VUT	1 171 116				1 171 116	
	200	Tržby z prodeje služeb-nájem.dlouhod.			6 316 361	102,12	6 316 361	102,12
	201	Tržby z prodeje služeb-nájem.krátkodob.			86 591	108,64	86 591	108,64
	202	Tržby z prodeje služeb-nájem.služ.bytů			240 924	123,92	240 924	123,92
	203	Tržby z prodeje služeb-kolejné	145 901 884	98,23			145 901 884	98,23
	204	Tržby z prodeje služeb-nájem.nepl.DPH			581 251	141,11	581 251	141,11
	800	Tržby z prodeje služeb-doplň.prodej	5 490 322	111,99	685 165	118,58	6 175 487	112,68
	801	Tržby z prodeje služeb-bufet			5 564 232	111,47	5 564 232	111,47
604	100	Tržby za prodané zboží			2 292 194	98,15	2 292 194	98,15
641	100	Smluvní pokuty a úroky z prodlení nedaň.			-2 171	-4,78	-2 171	-4,78
	200	Smluvní pokuty a úroky z prodlení daň.	978 548	104,36	126 164	104,63	1 104 712	104,39
643	100	Platby na odepsané pohledávky	4 414		1 955	15,21	6 369	49,57
644		Úroky	1 476 242	138,60			1 476 242	138,60
645	100	Kurzové zisky						
649	201	Jiné ost.výnosy-přefakt.údržba			105 789	95,11	105 789	95,11
	202	Jiné ost.výnosy-přefakt.služby			409 937	114,57	409 937	114,57
	203	Jiné ost.výnosy-energie			2 358 992	109,02	2 358 992	109,02
	204	Jiné ost.výnosy-přefakt.telefony			52 859	82,52	52 859	82,52
	300	Jiné ost.výnosy-úhrady od pojišťoven	133 145				133 145	
	908	Jiné ost.výnosy-postihy studentů	67 400	98,11			67 400	98,11
	912	Jiné ost.výnosy-poplatky studentů	1 250	312,50			1 250	312,50
	600	Jiné ost.výnosy-odpisy dotací	2 383 827	96,96			2 383 827	96,96
	999	Jiné ost.výnosy-ostatní	918 673	95,60			918 673	95,60
652	100	Tržby z prodeje DNM a DHM	1 150		378 760	105,02	1 297 433	98,17
654	100	Tržby z prodeje materiálu						
659	100	Zúčtování zákonných opravných položek			81 130	186,02	81 130	186,02
682	100	Přijaté příspěvky,dary	11 273				11 273	
700	400	Vnitroorg.výnosy-výkony KaM		0,00	260 550	212,54	260 550	209,76
	800	Vnitroorg.výnosy-ostatní	151 518	95,32		0,00	151 518	79,04
	500	Vnitroorg.výnosy-stravování zaměst.	1 310 713	64,93			1 310 713	64,93
Výnosy celkem bez dotace			207 679 866	101,01	40 718 652	105,44	248 398 519	101,71
691	100	Provozní dotace-základní	33 641 628	94,13			33 641 628	94,13
Dotace celkem			33 641 628	94,13			33 641 628	94,13
VÝNOSY CELKEM			241 321 494	99,99	40 718 652	105,44	282 040 147	100,74

HOSPODÁŘSKÝ VÝSLEDEK

10 677 925

11 183 472

21 861 397,00

Poznámka: HV roku 2010 před zdaněním

Výroční zpráva za rok 2010

Vysoké učení technické v Brně
Koleje a menzy

IČ: 00216305, DIČ: CZ00216305

Kolejní 2, 612 00 Brno

www.kam.vutbr.cz

tel.: 541 142 900

fax: 541 142 925

Texty prošly redakcí vedoucích oddělení
Výroční zpráva byla schválena Dozorčí radou KaM

Fotografie: Křivánek V., Letošníková B.,Vala O.

První vydání

Tiskem:

Tento výtisk je neprodejný