



VYSOKÉ UČENÍ TECHNICKÉ V BRNĚ
KOLEJE A MENZY

VÝROČNÍ ZPRÁVA ZA ROK 2011

Výroční zpráva Kolejí a menz VUT v Brně seznamuje s nejvýznamnějšími událostmi a změnami, které nastaly v roce 2011. Zaměřuje se především na hlavní činnosti Kolejí a menz VUT v Brně, tedy ubytování a stravování studentů a zaměstnanců VUT v Brně.

Koncepce výroční zprávy sleduje aktivity Kolejí a menz VUT v Brně a jejich rozvoj v uplynulém roce ve třech rovinách: institucionální, organizačních procesů a výkonů Kolejí a menz VUT v Brně.

Obsah

I. Základní informace	5
I.1 Organizační řád Kolejí a menz VUT v Brně	5
I.2 Poslání Kolejí a menz VUT v Brně	5
I.3 Základní přehled kapacit a výkonů	6
II. Organizační struktura	7
III. Vedení	8
IV. Zaměstnanci	9
V. Ubytovací služby	11
V.1 Ubytování studentů	12
V.1.1 Využití kapacity pro ubytování studentů v roce 2011	12
V.1.2 Ubytování zahraničních studentů	14
V.1.3 Služby na kolejích	15
V.1.4 Zvýšení standardu ubytování	16
V.2 Ubytování zaměstnanců	16
V.2.1 Ubytování v doplňkové činnosti	16
VI. Stravovací služby	19
VI.1 Kapacity pro stravování	19
VI.2 Stravování studentů a zaměstnanců VUT v Brně	20
VI.3 Stravování v doplňkové činnosti	21
VII. Institucionální rozvoj	23
VII.1 Ochrana životního prostředí	23
VII.2 Poradenské centrum Přes bloky	24
VIII. Technický rozvoj	26
VIII.1 Stavební a nestavební investice a údržba	26
VIII.1.1 Nestavební investice	31
VIII.1.2 Neinvestiční náklady	31
VIII.1.3 Opravy a údržba	32
VIII.2 Informační technologie	35
IX. Ekonomika	37

I. ZÁKLADNÍ INFORMACE

I.1 Organizační řád Kolejí a menz VUT v Brně

Úplný název:	Koleje a menzy Vysokého učení technického v Brně
Zkrácený název:	Koleje a menzy VUT v Brně <i>nebo</i> KaM VUT
Název pro obchodní styk:	Vysoké učení technické v Brně Koleje a menzy

Zkratka názvu pro vnitřní předpisy a normy, vnitřní a kontextovou potřebu: KaM

Koleje a menzy VUT v Brně jsou další součástí Vysokého učení technického v Brně, která pro podporu hlavních činností VUT v Brně a harmonického rozvoje studentů a akademického prostředí VUT v Brně v rozsahu svých možností pečuje o sociální podmínky, zejména o ubytování studentů a o stravování studentů a zaměstnanců.

Koleje a menzy VUT v Brně jako „součást 80“ hospodaří dle Zákona č. 111/1998 Sb. v rámci VUT v Brně se společným IČ a DIČ, včetně jednotného účetnictví. VUT v Brně je vlastníkem veškerého majetku Kolejí a menz VUT v Brně.

Koleje a menzy VUT v Brně jsou v přímé podřízenosti rektora VUT v Brně, metodicky řízené kvestorem VUT v Brně. Poradním sborem rektora je Dozorčí rada Kolejí a menz VUT v Brně, která, ve složení určeném rektorem, projednává koncepční záležitosti Kolejí a menz VUT v Brně a sleduje jejich činnost.

(Výtah ze statutu VUT v Brně, statutu Dozorčí rady Kolejí a menz VUT v Brně, případně dalších norem)

I.2 Poslání Kolejí a menz VUT v Brně

Koleje a menzy VUT v Brně zajišťují ubytování, stravování a služby s tím související studentům a zaměstnancům VUT v Brně a s ohledem na provozní možnosti i dalším zákazníkům.

Koleje a menzy VUT v Brně koncipují své aktivity s ohledem na celospolečenský kontext; dbají na zájmy školy, regionu, na zájmy národní i evropské; podporují ideje občanské společnosti a trvale udržitelného rozvoje; při realizaci svých aktivit usilují o ochranu životního prostředí.

I.3 Základní přehled kapacit a výkonů

KAPACITY, stav k 31. 12. 2011

Ubytování

Kapacita vyhrazená pro ubytování studentů	6 807 lůžek
Kapacita pro izolační pokoje	6 lůžek
Kapacita vyhrazená pro ubytování zaměstnanců	128 lůžek
Kapacita vyhrazená pro doplňkovou činnost	106 lůžek
Celková ubytovací kapacita	7 047 lůžek

Stravování

Počet provozů	18
Celková výrobní kapacita	14 100 jídel/den
Celková kapacita míst	1 394 místa

VÝKONY, za rok 2011 (bez DPH)

Ubytování

(období od 1. 1. 2011 do 31. 12. 2011)

Průměrný počet obsazených lůžek ve studentské kapacitě	5 138 lůžek
Průměrná obsazenost kapacity pro ubytování studentů za 12 měsíců	86,6%
Obsazenost kapacity pro ubytování studentů ke sledovanému datu 25. 10. 2011	98,2%
Průměrná výše kolejného	28 550,- Kč /rok
Jednotkové neinvestiční náklady kolejí na ubytovaného studenta	26 099,- Kč /rok
Jednotkové neinvestiční náklady kolejí na lůžkoden	71,50 Kč /lůžkoden
Tržby z ubytování studentů (kolejné)	146 283 458,- Kč
Tržby z ubytování studentů (kolejné a další poplatky) celkem	147 386 642,- Kč
Tržby z ubytování v doplňkové činnosti – zaměstnanci VUT	3 830 651,- Kč
Tržby z ubytování v doplňkové činnosti – ostatní	6 403 542,- Kč
Tržby z ubytování celkem	157 620 835,- Kč

Stravování

Počet hlavních jídel prodaných studentům	1 760 246 jídel
Počet hlavních jídel prodaných zaměstnancům VUT – závodní stravování	108 200 jídel
Počet hlavních jídel prodaných v doplňkové činnosti	90 537 jídel
Celkový počet prodaných hlavních jídel	1 958 983 jídla
Tržby ze stravování studentů včetně doplňkového sortimentu, bez zboží	54 976 285,- Kč
Tržby ze stravování zaměstnanců VUT včetně doplňkového sortimentu, bez zboží	5 751 226,- Kč
Tržby ze stravování v doplňkové činnosti celkem	15 390 106,- Kč
Tržby ze stravování celkem	76 117 617,- Kč

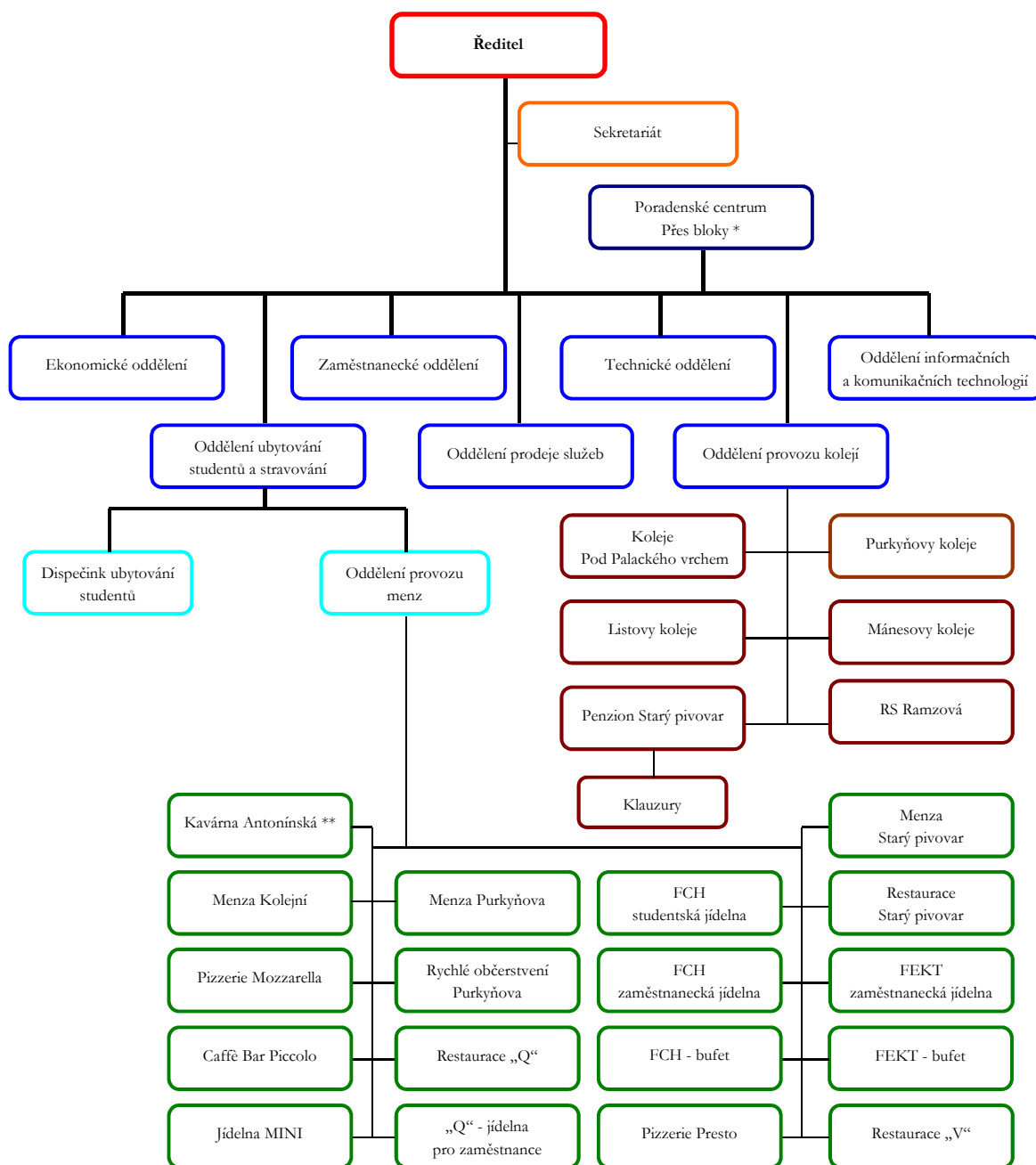
Ostatní

Ostatní tržby	21 812 307,- Kč
Dotace	33 220 000,- Kč

Hospodaření

Výnosy celkem	288 770 759,- Kč
Náklady celkem	263 179 401,- Kč
Hospodářský výsledek	25 591 358,- Kč

II. ORGANIZAČNÍ STRUKTURA



* převedeno pod ICV od 1. 10. 2011

** od 31. 8. 2011 provoz ukončen rozhodnutím kvestora 7/2011

III. VEDENÍ

Vedení Kolejí a menz VUT v Brně představuje ředitel a sedm jeho nejbližších spolupracovníků:

Ing. Jozef Horák
ředitel Kolejí a menz VUT v Brně (od 1. 1. 2011 do 31. 8. 2011)

Ing Vladimír Kotek, MBA
kvestor
pověřen řízením Kolejí a menz VUT v Brně od 1. 9. 2011

vedení (abecedně)

Bc. Elena Adžiovská

Oddělení prodeje služeb (OPS)

Poslání oddělení: zajišťovat organizaci ubytování zaměstnanců VUT v Brně a oblast komerčního využití ubytovacích kapacit VUT.

Jana Kalousková

Oddělení ubytování studentů a stravování (OUS)

Poslání oddělení: zajišťovat organizaci ubytování studentů a stravování.

Ing. Vítězslav Křivánek, MBA

Oddělení informačních a komunikačních technologií (OIKT)

Poslání oddělení: zabezpečovat potřeby Kolejí a menz VUT v Brně v oblasti informačních a komunikačních technologií.

Marcela Spálenková

Zaměstnanecké oddělení (ZO), oddělení od 1. 9. 2011 sloučeno s EO

Poslání oddělení: zajišťovat odpovídající personální obsazení pracovišť Kolejí a menz VUT v Brně a zvyšování kvalifikace zaměstnanců Kolejí a menz VUT v Brně.

Ing. Jan Ševčík

Technické oddělení (TO)

Poslání oddělení: zajišťovat provoz a údržbu staveb a strojů ve správě Kolejí a menz VUT v Brně a investiční akce.

PaedDr. Jiří Štěpánek

Oddělení provozu kolejí (OPK)

Poslání oddělení: zabezpečovat odpovídající standard ubytování na kolejích VUT v Brně.

Ing. Vladimíra Žáková, statutární zástupce ředitele

Ekonomické oddělení (EO)

Poslání oddělení: zabezpečovat činnost ostatních oddělení Kolejí a menz VUT v Brně a organizace jako celku v ekonomické a finanční oblasti a zajišťovat administrativu Kolejí a menz VUT v Brně v oblasti účetnictví a výkaznictví.

IV. ZAMĚSTNANCI

TAB 1 Změny počtu zaměstnanců v roce 2011 (nepřečtené stavy)

	ředitelství	koleje	menzy	celkem
nástupy	12	17	77	106
výstupy	15	16	80	111
změna	- 3	+1	- 3	- 5

Převod 1 zaměstnance z ředitelství na rektorát k 1. 10. 2011, ale mzda za čtvrté čtvrtletí zůstává v nákladech Kolejí a menz VUT v Brně. Ke snížení počtu zaměstnanců na ředitelství došlo z důvodu zvýšení efektivity práce. K nárůstu počtu zaměstnanců na kolejích došlo z důvodu přijetí dalšího zaměstnance pro snížení celkového počtu přesčasových hodin při zástupech na provozu kolejí za nemoci a dovolené. Ke snížení počtu zaměstnanců ve stravování došlo z důvodu zvýšení efektivity práce a uzavření provozu kavárny na rektorátě VUT v Brně.

TAB 2 Hlavní statistické ukazatele v oblasti lidských zdrojů (vývoj v letech 2002 až 2011)

Rok	2002	2003	2004	2005	2006	2007	2008	2009	2010	2011
přečtený počet zaměstnanců	278,30	274,01	239,12	249,75	217,49	234,82	229,77	217,71	219,65	222,00
průměrná hrubá mzda [Kč]	9 766	10 760	13 663	13 494	15 189	16 169	17 257	18 330	18 765	18 984
vyplacené mzdy [tis. Kč]	32 992	35 877	39 412	40 734	40 040	45 823	47 879	48 227	49 770	50 898

Rozdíl ve změně počtu zaměstnanců v tabulce 1 a 2 je způsoben různou strukturou úvazků.

V roce 2011 bylo prostonáno celkem 2 096 kalendářních dnů.

Z toho: 1 pracovní úraz - 17 kalendářních dnů

7 nepracovních úrazů - 152 kalendářních dnů

1 nepracovní úraz z roku 2010 (přechod do 2011) 59 kalendářních dnů.

Dlouhodobě práce neschopných bylo 17 zaměstnanců (souvislá pracovní neschopnost nad 30 kalendářních dnů), kteří pobírali nemocenské dávky, celkem 1 298 kalendářních dnů (bez úrazů).

Osoby se zdravotním postižením:

Stanovený **povinný 4% podíl** plnění z přečteného stavu zaměstnanců Kolejí a menz VUT v Brně = **8,88 pracovníka**

Poživatelé ID pro invaliditu I. - III. stupně 8,01 osob

Zdravotně znevýhodněná osoba (rozhodnutím z OSSZ) 1,00

Náhradní plnění:

780 740,- Kč bez DPH - přepočít 4,70

Celkové **plnění podílu** osob se zdravotním postižením **13,71 osob**



V. UBYTOVACÍ SLUŽBY

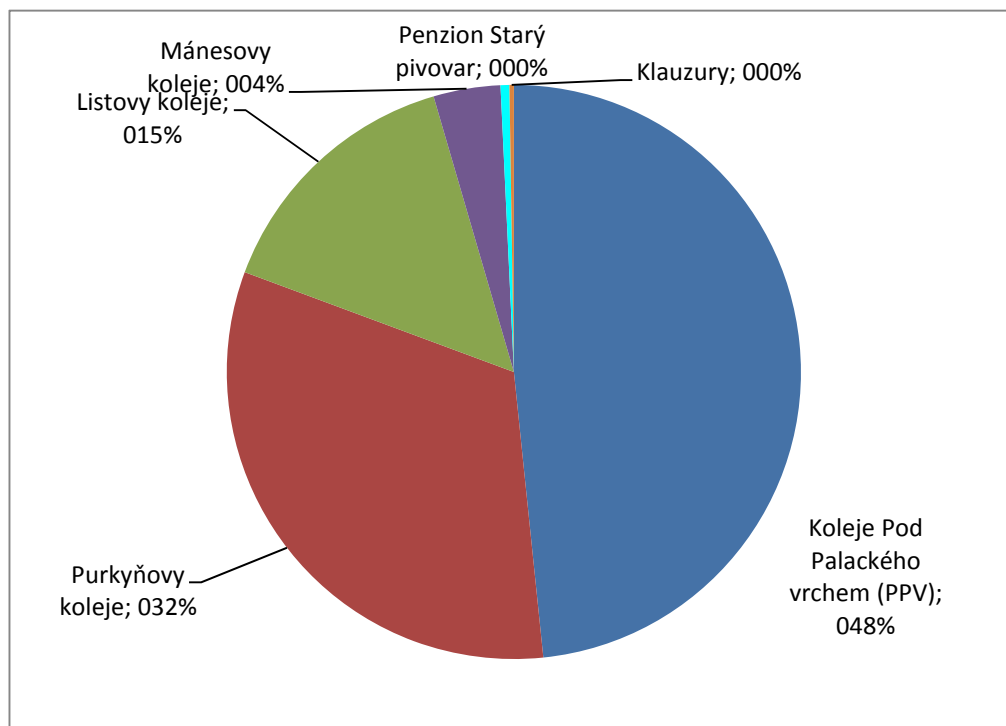
VUT v Brně disponuje pěti areály kolejí (viz tabulka 3, lůžková kapacita k 31. 12. 2011):

TAB 3 Dislokace ubytovacích kapacit VUT v Brně

Areál	Adresa	Objekty	Celková kapacita
Koleje Pod Palackého vrchem (PPV)	Brno, Kolejní 2	A02, A03, A04, A05	3 408
Purkyňovy koleje	Brno, Purkyňova 93	B02, B04, B05, B07	2 276
Listovy koleje	Brno, Kounicova 46/48	C01, C02, C03	1 044
Mánesovy koleje	Brno, Mánesova 12	D01, D02	266
Penzion Starý pivovar	Brno, Božetěchova 1	P03, R03, R04	35
Klauzury	Brno, Božetěchova 1/2	KL	18
CELKEM		17	7 047

Strukturu ubytovací kapacity přehledně popisuje koláčový graf (Graf 1):

Graf 1 Struktura ubytovacích kapacit VUT v Brně



Pokoje na kolejích PPV určené pro **ubytování studentů** mají vlastní sociální zařízení a kuchyňku vždy pro tři nebo čtyři ubytované studenty. Na Purkyňových a Listových kolejích jsou sociální zařízení a kuchyně společné na patře. Na Mánesových kolejích mají vždy tři ubytovaní vlastní sociální zařízení a kuchyňka je společná na patře. V Penzionu Starý pivovar jsou pokoje se sociálním zařízením vlastním nebo společným pro dva pokoje a přibližně dvě třetiny pokojů mají vlastní kuchyňku. Všechny pokoje mají přípojku k internetu. Klauzury se skládají z pěti samostatných klauzur s celkovou kapacitou 9 dvoulůžkových pokojů. Každá klauzura má vlastní kuchyňský kout, obývací pokoj a sociální zařízení.

V tabulce 4 je podrobný přehled ubytovací kapacity kolejí a změny, které u ní v roce 2011 nastaly.

TAB 4 Ubytovací kapacita VUT v Brně v roce 2011 - počet lůžek

Koleje	lůžek	Ubytovací kapacita - stav k 1. 1. 2011 a 31. 12. 2011											
		studenti			zaměstnanci			doplňková činnost			celkem		
		1.1.	31.12.	změna	1.1.	31.12.	změna	1.1.	31.12.	změna	1.1.	31.12.	změna
PPV	1				24	24	0				24	24	0
	2	1378	1386	8	74	70	-4	80	80	0	1532	1536	4
	3	1848	1848	0	0	0	0				1848	1848	0
	Σ	3226	3234	8	98	94	-4	80	80	0	3404	3408	4
Purkyňovy	1	0	0	0	4	5	1				4	5	1
	2	1000	1000	0	6	6	0	2	2	0	1008	1008	0
	3	1257	1257	0	0	0	0	6	6	0	1263	1263	0
	4							0	0	0	0	0	0
Σ	2257	2257	0	10	11	1	8	8	0	2275	2276	1	
Listovy	1				2	2	0				2	2	0
	2	1032	1032	0	10	10	0				1042	1042	0
	Σ	1032	1032	0	12	12	0				1044	1044	0
Mánesovy	1	88	88	0							88	88	0
	2	178	178	0							178	178	0
	Σ	266	266	0							266	266	0
Starý pivovar	1	21	22	1	10	9	-1				31	31	0
	2	2	2	0	2	2	0				4	4	0
	Σ	23	24	1	12	11	-1				35	35	0
Klauzury	2						18	18	0	18	18	0	
CELKEM		6804	6813	9	132	128	-4	106	106	0	7042	7047	5

V.1 Ubytování studentů

V.1.1 Využití kapacity pro ubytování studentů v roce 2011

Koleje a menzy VUT v Brně měly v roce 2011 pro ubytování studentů k dispozici lůžkovou kapacitu 6 813 lůžek (z toho 6 lůžek bylo vyčleněno pro izolační pokoje). Na základě rezervací zahraničních studentů, kteří nastoupili ke studiu na VUT v Brně v prezenční formě nebo v rámci mobilitních studijních programů (LLP/ERASMUS, CEEPUS apod.), byla vyčleněna kapacita v počtu 388 lůžek.

Koleje a menzy VUT v Brně se rozhodly zvýhodnit ty studenty, kteří si uzavřeli smlouvu o ubytování na celou dobu prázdnin (na období ubytování od 1. 7. 2011 do 31. 8. 2011, a to jednorázovou slevou ve výši 1 000,- Kč za lůžko. Celkově se v létě ubytovalo 958 studentů na lůžkové kapacitě, která byla za tímto účelem na kolejích VUT v Brně vyhrazena (1 580 lůžek), a tím Koleje a menzy VUT v Brně dosáhly na této lůžkové kapacitě vytíženosti na kolejích Pod Palackého vrchem v průměru 44,6 %, na Listových kolejích v průměru 52 % a v Penzionu Starý pivovar v průměru 89,8 %. Výnos za tento druh ubytování v uvedeném období činil 3 631 628,-Kč, přičemž vyplacená sleva činila 675 000,- Kč bez DPH.

V akademickém roce 2011/2012 byly přijaty 7 984 žádosti o ubytování na kolejích (z toho 2 459 budoucích studentů prvních ročníků, 4 962 od studentů vyšší ročníků ve všech stupních studia,

563 od zahraničních studentů v rámci mobilních studijních programů). Z důvodů nedostatečné lůžkové kapacity kolejí nemohlo být celkově ve všech kolech zpracování žádostí vyhověno 908 žádostem, tj. 11,4 % studentů.

Počet studentů, kteří měli možnost v termínu od 21. 3. 2011 do 11. 5. 2011 si v rámci předubytování rezervovat pokoj a nemuseli dle *Pravidel pro ubytování studentů a zaměstnanců VUT v kolejích VUT v Brně v akademickém roce 2011/2012* podávat žádost o ubytování, byl k datu 12. 5. 2011 celkem 5 062. Tato skupina studentů si mohla rezervovat stávající pokoj nebo si mohla v další fázi pokoj změnit, a to z celkové nabídky pokojů. V termínu od 20. 6. 2011 do 21. 7. 2011 si měli možnost podat žádost budoucí studenti prvních ročníků.



Celý proces od podávání žádostí, přes vlastní rezervaci lůžka, až po podpis smlouvy o ubytování probíhal elektronicky na portále VUT v Brně použitím vutloginu a hesla. Studenti měli možnost podat si žádost, popř. změnit rezervaci ještě ve druhém a třetím kole, které probíhalo v termínu od 25. 7. 2011 do 25. 8. 2011. Vzhledem k tomu, že ne všichni studenti využili nabídku na přidělené ubytování nebo neuhradili jistinu ve výši 1 500,- Kč, vytvořila se volná kapacita pro další žadatele. Na základě zpracovaného pořadníku ke dni 31. 8. 2011 bylo dodatečně kladně vyřízeno 315 žádostí o ubytování na kolejích.

Ubytování studentů všech stupňů studia na kolejích v akademickém roce 2011/2012 probíhalo ve dnech 12. 9. - 18. 9. 2011.

Část ubytovací kapacity byla v provozu i v době prázdnin, a tak studenti mohli využít studentskou lůžkovou kapacitu k ubytování po dobu jejich letních aktivit v Brně a přilehlém okolí. Celkem byla v době letních prázdnin studentům k dispozici na kolejích Pod Palackého vrchem, Listových kolejích a v Penzionu Starý pivovar (bloky A04, A02, C02, P03, R03 a R04) lůžková kapacita 1 580 lůžek.

Snahou o získání potenciálního zákazníka (klienta) = budoucího studenta, který by našich ubytovacích i stravovacích služeb využil i v dalším akademickém roce, bylo oslovení 273 zahraničních univerzit a 636 středních škol na území ČR naší nabídkou. Svou aktivní činností v průběhu celého

roku 2011 se pracovním dispečinku ubytování studentů (DUS) nemalou snahou podařilo maximálně využít studentskou lůžkovou kapacitu, a to všemi možnými formami kontaktování studentů.

TAB 5 Vytíženost kapacity pro ubytování studentů v roce 2011

měsíc dnů v měsíci	1 31	2 28	3 31	4 30	5 31	6 30	7* 31	8* 31	9 30	10 31	11 30	12 31
koleje												
PPV												
kapacita	96 861	87 211	94 802	90 833	91 942	69 405	16 913	16 488	54 369	98 386	95 110	97 219
vytížení	3 125	3 115	3 058	3 028	2 966	2 314	546	532	1 812	3 174	3 170	3 136
	96,86	96,55	94,80	93,86	91,94	71,71	45,20	44,07	56,07	98,20	98,09	97,03
Purkyňovy												
kapacita	68 004	60 106	64 411	61 345	62 064	47 709			30 897	69 247	66 960	68 485
vytížení	2 194	2 147	2 078	2 045	2 002	1 590			1 030	2 234	2 232	2 209
	97,19	95,11	92,06	90,60	88,70	70,46			45,67	99,06	98,98	97,97
Listovy												
kapacita	31 455	27 667	29 096	27 817	28 355	21 701	5 749	5 529	16 546	30 834	29 790	30 580
vytížení	1 015	988	939	927	915	723	185	178	552	995	993	986
	98,32	95,75	90,95	89,85	88,63	70,09	52,99	50,96	53,44	96,57	96,41	95,77
Mánesovy												
kapacita	7 775	7 005	7 523	7 215	7 344	5 813			3 673	7 603	7 240	7 245
vytížení	251	250	243	241	237	194			122	245	241	234
	94,29	94,05	91,23	90,41	89,06	72,84			46,03	92,20	90,73	90,73
Starý pivovar												
kapacita	682	616	681	598	605	598	632	648	660	744	704	696
vytížení	22	22	22	20	20	20	20	21	22	24	23	22
	95,65	95,65	95,51	86,67	84,85	86,67	88,64	90,88	91,67	100,00	97,78	93,55
Celkem												
	204	182	196	187	190	146	23 294	22 665	106	206	199	204
	777	605	513	808	310	226			145	814	804	225
	6 607	6 522	6 340	6 261	6 140	4 841	751	731	3 538	6 672	6 659	6 587
	97,09	95,85	93,17	92,01	90,23	71,15	47,56	46,27	51,96	98,01	97,84	96,78

počet lůžkodnů/počet lůžek/vytíženost

* kapacita, která byla o prázdninách k dispozici studentům = 1 580 lůžek (otevřené bloky: A02=zde pro studenty počítáno s kapacitou 492 lůžka, A04, C02 a Penzion Starý pivovar) - % vytížení počítáno z lůžkodnů kapacity, která byla k dispozici v měsíci červenci a srpnu

V.1.2 Ubytování zahraničních studentů

Na kolejích VUT v Brně jsou ubytovány i stovky zahraničních studentů (viz tabulka 6). Studenti ze Slovenské republiky studující v ČR na základě zvláštních dohod jsou ubytováni za stejných podmínek jako čeští studenti a tvoří více než 22,6 % z celkového počtu ubytovaných studentů na lůžkové kapacitě kolejí.

Ostatní zahraniční studenti mají podmínky s ohledem na praktické problémy mírně odlišné (smlouva v anglickém jazyce, hotovostní platby). Cena za ubytování je pro zahraniční studenty stejná jako pro studenty z ČR.

TAB 6 Zahranční studenti na kolejích VUT v Brně (k 31. 12. 2011)

Lokace	Počet			podíl
	krátkodobě	dlouhodobě	celkem	
Slovenská republika	2	1 542	1 544	81,52%
země Evropské unie a USA*	0	162	162	8,55%
země bývalého Sovětského svazu	0	114	114	6,02%
Střední a Dálný Východ	0	9	9	0,48%
Severní Afrika a Blízký Východ	0	52	52	2,74%
Subsaharská Afrika	0	4	4	0,21%
Latinská Amerika	0	6	6	0,32%
Ostatní	0	3	3	0,16%
CELKEM	2	1 892	1 894	

* mobilní studijní pobyty (LLP/ERASMUS, CEEPUS apod.).

Ubytování zahraničních studentů je soustředěno do prostor bloku A04 (Koleje PPV) a bloku D01 (Mánesovy koleje).

V roce 2011 byl celkový podíl zahraničních studentů ve studentské kapacitě 27,8 %, což představuje oproti roku 2010 zvýšení o 1,5 %.

V.1.3 Služby na kolejích

Studenti a zaměstnanci ubytovaní na kolejích VUT v Brně mohli v r. 2011 využívat následujících služeb:

- pravidelné výměny ložního prádla
- zapůjčování společných místností (studovny, TV místnosti, stolní tenis apod.)
- počítačová síť KolejNet a jejím prostřednictvím přístup k internetu
- ohlašování závod prostřednictvím elektronické knihy závod
- web Kolejí a menz
- prádelny vybavené výkonnými průmyslovými pračkami a sušičkami
- bezdovozové kopírování
- zapůjčování vysavačů
- umístování kol v kolárnách
- likvidace nebezpečného odpadu (léky, baterie)
- parkování v areálech kolejí
- další služby samostatných soukromých subjektů (obchody, tiskařské a vazačské služby, sportovní a kulturní zařízení apod.)



V.1.4 Zvýšení standardu ubytování

Nezbytný standard ubytování je zajišťován pravidelným každodenním úklidem, každodenní provozní údržbou a prováděním nezbytného servisu a revizí technických zařízení jako jsou výtahy, topení, vzduchotechnika, tlakové nádoby, přenosné el. spotřebiče, zabezpečovací systémy apod.

K udržení požadovaného standardu bydlení nepochybně přispívá i pravidelná kontrolní činnost, která je mimo jiné zaměřena na úplnost a funkčnost vnitřního vybavení pokojů a na dodržování základních hygienických zásad a norem.

Kromě těchto pravidelných činností byl v r. 2011 standard bydlení zvýšen nákupem nového vybavení a realizací rozsáhlejších investic a oprav.

Bylo nakoupeno:

- 123 chladniček
- 440 židlí
- 2 000 válečků
- 1 143 stolních lampiček
- nový nábytek na 3. a 4. NP bloku A03
- nový nábytek na 7. - 13. NP bloku B07

K nejrozsáhlejším investicím a rekonstrukcím patřilo:

- vybudování zděných bytových jader na polovině bloku A05 včetně dodání nových el. spotřebičů (lednička, sklokeramická indukční varná deska, digestoř)
- vybudování nových el. rozvodů na pokojích ve 3. a 4. NP bloku A03, včetně vymalování
- vybudování nových el. rozvodů na všech pokojích bloku B02, včetně vymalování
- vybudování nových el. rozvodů na pokojích v 7. - 13. NP bloku B07, včetně vymalování
- zateplení bloku C03, včetně výměny oken (akce pokračuje v r. 2012)

V.2 Ubytování zaměstnanců

Ubytování zaměstnanců zajišťuje Oddělení prodeje služeb (OPS). Ubytování je zajištěno na **VŠ kolejích Pod Palackého vrchem, Purkyňových kolejích, Listových kolejích**, na kapacitě v **Penzionu Starý pivovar** a v **Klauzurách** v areálu FIT VUT v Brně.

Průměrná obsazenost kapacity určené pro ubytování této kategorie osob na VŠ kolejích VUT v Brně, v Penzionu Starý pivovar a v Klauzurách byla v roce 2011 72,60 % v obsazenosti lůžek a 99,40 % v obsazenosti pokojů. Výnosy ve stejném období na VŠ kolejích VUT v Brně a v Penzionu Starý pivovar činily 3 830 651,- Kč (bez DPH), v Klauzurách 565 340,- Kč (bez DPH) včetně dlouhodobých smluv. Výnosy z prodeje kapacity v Klauzurách byly odváděny na FIT VUT v Brně, Kolejím a menzám VUT v Brně byla ponechána provize.

V.2.1 Ubytování v doplňkové činnosti

Hotel Palacký*** v areálu Pod Palackého vrchem, Kolejní 2, disponuje kapacitou pro ubytování hostů VUT v Brně, studentů a veřejnosti, a to ve 40 dvoulůžkových pokojích. Stravování je hos-

tům poskytováno v Pizzerii Mozzarella, Menze Kolejní a především v Caffè Baru Piccolo, kde se pro hotelové hosty podávají denně (kromě svátků) snídaně. Hotel Palacký*** splňuje standard ubytování ve své kategorii, pokoje jsou vybaveny vlastním sociálním zařízením, lednicí, TV, telefonem s přímou volbou, připojením k internetu. Recepce obsazená pracovníky se znalostí světových jazyků je v provozu celoročně 24 hodin denně. Na recepci mohou hosté využít sekretářských služeb, faxu a uložení zavazadel.

V roce 2011 bylo zajištěno ubytování a stravovací služby v **Hotelu Palacký ***** a v letním období i **na kapacitě studentských pokojů** pro sportovní akce: Číba Sport, Basketbal SK Královo Pole, Jump Athletic Club Brno, Cardion AB Grand Prix; pro kulturní akce: Sdružení přátel folklóru; a vzdělávací akce: Letní technická škola. Kapacita Hotelu Palacký*** byla využita mládeží (střední a základní školy), studenty (majiteli karet ISIC), studenty CŽV, kombinované a distanční formy studia z VUT v Brně ale i jiných veřejných či soukromých vysokých škol v Brně, a to z 55,9 % v obsazenosti lůžek a z 53,90 % v obsazenosti pokojů. Studentům a mládeži jsme poskytli slevy na ubytování. Dalšími hosty našich ubytovacích zařízení, v menší míře, byli účastníci akcí pořádaných fakultami VUT v Brně. Ubytování a stravovací služby jsme zajistili i pro další firemní klientelu (služební cesty); vystavovatele na veletrzích pořádaných Veletrhy a výstavami, a.s.; turisty.

V obdobích, kdy nebyla využita kapacita studentských **kolejí** ze strany studentů VUT v Brně (především během letních prázdnin), byla volná lůžka využita pro krátkodobé ubytování, ale i dlouhodobé smlouvy. V roce 2011 bylo ubytování poskytováno na kolejích Pod Palackého vrchem a Purkyňových kolejích. Celoročně byla pro dlouhodobé smlouvy využívána též kapacita **Penzionu Starý pivovar a Klauzur**.



Další ubytovací kapacitou, jejíž využití OPS zajišťuje, je **Rekreační středisko Ramzová (RSR)**. RSR má kapacitu 72 lůžka, 19 pokojů dvoulůžkových až čtyřlůžkových s přistýlkou. Všechny pokoje mají vlastní sociální zařízení a televizor s digitálním příjmem. Hosté obdrží při ubytování ložní

a koupelové prádlo. Dětem do 6 let bylo poskytováno celoročně ubytování zdarma. V roce 2011 zde byly ubytovány zimní výcvikové a lyžařské kurzy CESA VUT v Brně, dále RSR poskytlo zázemí pro rekreaci zaměstnanců VUT v Brně (stávajících i bývalých) a jejich rodinných příslušníků. Po uspokojení požadavků ze strany VUT v Brně bylo RSR pro vyšší využití kapacity nabízeno i veřejnosti.

TAB 7 Struktura výnosů OPS z ubytování v roce 2011 (částky v Kč bez DPH)

	Hotel Palacký	Krátkodobé	Dlouhodobé*	Ramzová		Celkem
Výnosy (Kč)	3 725 131	830 053	1 202 484	1 810 768		7 568 436
Podíl (%)	49,2 %	11 %	15,9 %	23,9 %		100 %

* Výnosy z prodeje dlouhodobého ubytování na kapacitě Klauzur byly odváděny od 1. 1. 2011 do 31. 12. 2011 FIT VUT v Brně, za obsazování Klauzur byla v tomto období ponechána Kolejím a menzám VUT v Brně provize.

VI. STRAVOVACÍ SLUŽBY

Stravovací zařízení VUT v Brně slouží především pro stravování studentů a zaměstnanců. Část kapacit je využívána i pro doplňkovou činnost, některé výhradně pro doplňkovou činnost na základě poptávky (např. Restaurace Starý pivovar, Caffè Bar Piccolo).



VI.1 Kapacity pro stravování

VUT v Brně provozovalo prostřednictvím Kolejí a menz VUT v Brně v roce 2011 celkem 18 stravovacích zařízení, ať už v klasické formě jako je menza, nebo samoobslužná či obslužná restaurace, popř. bufet nebo rychlé občerstvení.

Výčet a základní charakteristika všech stravovacích provozů VUT v Brně je v tabulce 8:

TAB 8 Stravovací kapacity VUT v Brně k 31. 12. 2011 a jejich produkce v roce 2011

Provoz	Výrobní kapacita		Kapacita míst		Produkce v roce 2011*	
	[hl. jídel/den]	%	[míst k sezení]	%	[hl. jídel/rok]	%
Menza Purkyňova, Purkyňova 93	6 500	46,1%	300	21,5%	407 165	20,8%
Menza Kolejní, Kolejní 2	1 500	10,6%	112	8,0%	290 343	14,8%
Restaurace Q - Technická, Technická 2	700	4,9%	105	7,5%	244 489	12,5%
Restaurace Q – zaměstnanecká jídelna	100	0,7%	48	3,4%	69 920	3,6%
Restaurace V - Veveří, Veveří 95	900	6,4%	148	10,6%	321 532	16,4%
Pizzerie Mozzarella, Kolejní 2	2 000	14,2%	120	8,6%	264 191	13,5%
Pizzerie Presto, Veveří 95	700	5,0%	80	5,7%	67 354	3,4%
Caffè Bar Piccolo, Kolejní 2	300	2,1%	58	4,2%	5 091	0,3%
Kavárna v Centru VUT, Antonínská 1	–	–	24	1,7%	875	0,1%
Studentská jídelna FCH, Purkyňova 118	–	–	44	3,2%	32 808	1,7%
Zaměstnanecká jídelna FCH, Purkyňova 118	–	–	24	1,7%	18 252	0,9%
Bufet FCH, Purkyňova 118	–	–	4	0,3%	8 509	0,4%
Jídelna MINI, Kolejní 4	–	–	55	3,9%	15 697	0,8%
Rychlé občerstvení Purkyňova, Purkyňova 93	–	–	–	–	41 881	2,1%
Zaměstnanecká jídelna, Technická10	200	1,4%	52	3,7%	28 670	1,5%
Bufet, Technická 10	–	–	24	1,7%	14 553	0,7%
Menza Starý pivovar, Božetěchova 1	1 000	7,1%	120	8,6%	107 352	5,5%
Restaurace Starý pivovar, Božetěchova 1	200	1,4%	76	5,5%	20 303	1,0%
Celkem	14 100		1 394		1 958 985	

* Údaje čerpány ze SW ISKaM 2006

Otevírací doba provozů odpovídala potřebám zákazníků, tzn. menzy v areálech kolejí byly otevřeny po dobu obědů a večeří, restaurace v objektech fakult nepřetržitě do pozdních odpoledních hodin. Menza Kolejní a Caffè Bar Piccolo byly v roce 2011 otevřeny i během letních prázdnin.

VI.2 Stravování studentů a zaměstnanců VUT v Brně

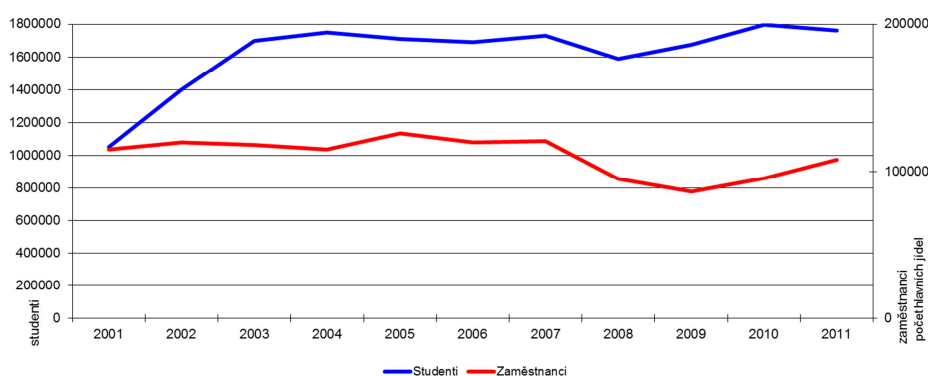
Stravování studentů a zaměstnanců VUT v Brně bylo v roce 2011 realizováno ve společných



stravovacích zařízeních. Výjimkou byla Restaurace Q - Technická, areály FCH/FEKT Purkyňova 118, FP/FEKT - Kolejní 4, FEKT - Technická 10 a Restaurace Božetěchova - areál Penzionu Starý pivovar, kde jsou v provozu samostatné prostory sloužící ke stravování zaměstnanců.

Ve stravovacích provozech byly v průběhu roku 2011 uspořádány dny kuchyní, vztahující se k různým příležitostem (nová jídla ke dni dětí, svatomartinská husa, mikulášské menu, staročeská, mezinárodní a zvěřinová kuchyně). Vždy se jedná o zpestření jídelníčku, vítané studenty i zaměstnanci.

Graf 2 Vývoj stravování studentů a zaměstnanců v letech 2001 až 2011



VI.3 Stravování v doplňkové činnosti

Stravování v doplňkové činnosti bylo v roce 2011 realizováno v těchto formách:

- realizace gastronomických služeb, především během slavnostních akcí, výročí a konferencí pořádaných VUT v Brně nebo jeho součástmi,
- stravování osob nepříslušejících k VUT ve stravovacích provozech VUT - zejména podávání obědů zaměstnancům firem, které sídlí v blízkosti stravovacích zařízení VUT,
- zajištění rautů a jiných cateringových akcí,
- prodej zboží ve všech provozech studentům, zaměstnancům VUT a dalším zákazníkům,
- stravování osob ubytovaných v rámci doplňkové činnosti, zejména podáváním snídaní hostům Hotelu Palacký*** v Caffè Baru Piccolo.

Struktura výnosů ze stravování v doplňkové činnosti je uvedena v tabulce 9:

TAB 9 Struktura výnosů doplňkové činnosti ve stravování v roce 2011 (částky bez DPH)

	externí stravníci	restaurační stravování	prodej zboží	bufet	doplňkový prodej	vnitro výkony	celkem
Výnosy [Kč]	4 804 688,23	2 054 401,77	2 402 203,11	5 167 094,42	740 101,39	151 180,14	15 319 669,06
Podíl [%]	31,36	13,41	15,68	33,73	4,83	0,99	100,00



VII. INSTITUCIONÁLNÍ ROZVOJ

VII.1 Ochrana životního prostředí

V ochraně životního prostředí byl rok 2011 rokem bez výrazných změn. Pokračovala separace odpadů, která probíhala v souvislosti s vlastními procesy na kolejích (likvidace vyřazených lednic, elektrospotřebičů, zářivek atd.) a v menzách (sklo, odpady z výroby atd.).

V roce 2011 měli studenti ubytovaní ve všech areálech kolejí VUT stejně jako v roce 2010 možnost separovat tyto komodity:

- PET lahve,
- papír,
- sklo,
- baterie,
- léky.

Na ochraně životního prostředí se nadále nemalou mírou podílí i snižování energetických náročností objektů kolejí a menz. K již zatepleným objektům v areálu kolejí Pod Palackého vrchem (bloky A02 a A05) a areálu Purkyňových kolejí (spojovací krčky bloků B03 a B06, třinácti podlažní blok B04, menza) přibyla v roce 2011 nově zateplená šestipodlažní část bloku C03 Listových kolejí.

VII.2 Poradenské centrum Přes bloky

Poradenské centrum Přes bloky bylo založeno v roce 2007 jako součást Kolejí a menz VUT v Brně. Pod správou Kolejí a menz VUT v Brně působilo až do října 2011.

V rámci poradenství pro studenty bylo v první polovině roku 2011 poskytováno především psychologické poradenství pro studenty vedené odborným psychologem. V červnu byly provedeny změny v organizaci centra, jak v oblasti typu poskytovaných služeb, tak v oblasti jejich zajištění.

Od června působí v centru zdravotně sociální pracovník, který studentům poskytuje především sociálně právní poradenství a poradenství v krizi.

Psychologického poradenství v období od ledna do června využilo přes 200 studentů, sociálně právní poradnu a poradenství v krizi využilo v období od července do září téměř 60 studentů.

Poradenské centrum provozuje internetové stránky www.presbloky.cz, na kterých informuje o své činnosti, poskytovaných službách a provozuje internetovou poradnu.



V roce 2011 spolupracovalo centrum s 15 obchodními společnostmi, od kterých získalo na svou

činnost prostřednictvím sponzorských darů přes 100 tisíc korun.

Z výsledku fundraisingových aktivit centrum uspořádalo v období od ledna do září roku 2011 dvě společenské akce pro studenty - futsalový turnaj Interia futsal cup a Semestr open air.

IV. ročník futsalového turnaje pro studenty s názvem Interia futsal cup 2011 se konal v únoru 2011. Turnaje se zúčastnilo téměř 90 studentů VUT v Brně, včetně zahraničních studentů studujících na VUT v Brně v rámci mobilních studijních programů. Součástí turnaje bylo slavnostní předávání cen spojené s rautem.

V září 2011 byla realizována kulturně-sportovní akce s názvem Semestr open air, která se konala pod širým nebem v areálu kolejí Pod Palackého vrchem. Odpoledne bylo provázáno bohatým kulturním, sportovním i informačně laděným programem.

V rámci sportovní části proběhl turnaj studentských družstev ve futsalu na venkovním sportovišti ve správě Kolejí a menz VUT v Brně, konala se také exhibice ve freesbee a sportovním žonglování. Na Semestr open air se představila desítky studentských organizací s informačními stánky a proběhlo 7 kulturních vystoupení v podobě streetdance a street music vystoupení. Celá akce byla zakončena ohnivou show pod širým nebem. Na akci zajistily Koleje a menzy VUT v Brně občerstvení ve formě prodeje nápojů a teplých jídel.



Od října roku 2011 je Poradenské centrum součástí Institutu celoživotního vzdělávání Vysokého učení technického v Brně.

VIII. TECHNICKÝ ROZVOJ

Jako každoročně Koleje a menzy VUT v Brně věnují velkou pozornost správě hmotného majetku, který slouží pro zajištění služeb zákazníkům. I letos se technická oblast výroční zprávy dělí na stavební a nestavební investice a údržbu a rozvoj informačních technologií.

VIII.1 Stavební a nestavební investice a údržba

Stavební investice

ad 1) Purkyňovy koleje - B02 a B05 - REKO výtahů - dokončení z r. 2010 (136 tis. Kč)

Dokončení rekonstrukce 2 ks výtahů TOV 320 na blocích B02 a B05 na výtah typu OL 400/0,8, zahájené v roce 2010. Jedná se o do fakturaci zbývajících 10% ceny po ukončení zkušebního provozu v 02/2011.

ad 2) Purkyňovy koleje - B04 a B02 - REKO regulace větví ÚT (749 tis. Kč)

Za účelem získání úspor ve vytápění nezatepleného bloku B02 a nově zatepleného bloku B04 bylo přistoupeno k rozdělení jejich společného topného systému na samostatný okruh sloužící jen bloku B02 a okruh pro blok B04, který se dále dělí na dvě samostatně regulovatelné větve dle fasád, a to na východní a západní, osazené ekvitermní regulací.

ad 3) Purkyňovy koleje - B03 a B06 - REKO chemické úpravy vody ve VS (378 tis. Kč)

Jedná se o výměnu zastaralých a již z části nefunkčních zařízení na chemickou úpravu vody doplňování otopové soustavy a přípravu teplé užitkové vody za nové, plně automatické, napojené na stávající MaR obou výměňkových stanic.

ad 4) Purkyňovy koleje - B07 - REKO EI pokojů 7. - 13. NP + 1. PP a 14. NP + schody (2 661 tis. Kč)

V rámci pokračování výměny nábytku byla provedena rekonstrukce elektroinstalace na pokojích a chodbách. Součástí toho byla provedena rekonstrukce elektroinstalace včetně nového nouzového osvětlení v 1. PP a 14. NP a na hlavním schodišti.

ad 5) Purkyňovy koleje - B02 - REKO EI pokojů a chodeb v 1. - 6. NP (3 711 tis. Kč)

Jedná se o rekonstrukci stávající nevyhovující elektroinstalace. Rekonstrukce byla provedena na pokojích a přilehlých chodbách, kuchyňkách a místnostech přiléhajících k hale. Současně s tím byla provedena instalace nového nouzového osvětlení na chodbách a vedlejším schodišti dle platných norem ČSN.

ad 6) Purkyňovy koleje - B05 - serverovna - dodávka a instalace venkovních žaluzií (17 tis. Kč)

Jedná se o dodávku a montáž venkovních stínících žaluzií v místnosti 420 - serverovně, ovládaných šňůrou z místnosti.

ad 7) Purkyňovy koleje - B05 - rozšíření systému EZS (10 tis. Kč)

Jedná se o rozšíření stávající elektronické zabezpečovací signalizace o zabezpečení místnosti N111 v 1. NP bloku B05.

ad 8) Purkyňovy koleje - B05 - vybudování protipožárního uzávěru v chodbě v 1. NP (20 tis. Kč)

Byly zbudovány protipožární dveře EI 30 v chodbě 1. NP, oddělující prostory dílen od kolejí.

ad 9) Menza Purkyňova 93 - REKO nákladního výtahu GNS500 (613 tis. Kč)

Jednalo se o rekonstrukci nákladního výtahu GNS 500 sloužícího k zásobování menzy na typ výtahu BSTNV 750/0,4 nákladní s dopravou osob a nosností 750 kg. Byla provedena výměna pohonu výtahu, výměna kabiny za celokovovou lamelovou neprůchozí s povrchovou úpravou nerez brus, výměna 2 ks dveří za automatické dvoupanelové teleskopické a výměna protiváhy.

ad 10) Mánesovy koleje - D01 - REKO přípravný TUV ve VS (857 tis. Kč)

Rekonstrukce spočívala v demontáži 2 ks zásobníkových ohřivačů o objemu 4000 l. Byly nahrazeny stojatými protiproudovými trubkovými výměníky tepla vč. přídatné akumulace 1000 l. Současně s tím byla doplněna elektroinstalace a měření a regulace ve výměníkové stanici.

ad 11) Mánesovy koleje - EPS (1 946 tis. Kč)

Z důvodu zvýšení bezpečnosti ubytovaných studentů na kolejích byla zbudována nová elektronická požární signalizace - pokoje a společné prostory bloku D01, D02 a D03 osazeny čidly - opticko kouřovými detektory a na kuchyňkách v jednotlivých patrech termodiferenciálními detektory. Ústředna EPS Siemens Cerberus byla umístěna v bývalé vrátnici bloku D03 s napojením na hlídací službu.

ad 12) Listovy koleje - C03 - zateplení pláště, výměna oken a sanace balkonů 1. etapa (4 955 tis. Kč)

Bylo provedeno zateplení obvodové konstrukce štítu a dílčí části zadní fasády bloku C03 ve 2. PP - 6. NP kontaktním zateplovacím systémem s tepelnou izolací deskami EPS a minerální vaty o tloušťce 160mm, opatřené tenkovrstvou minerální omítkou, zateplení podlah nad exteriérem v tloušťce 260 mm. Dále byla provedena výměna výplní otvorů tj. stávajících dřevěných oken, balkónových dveří a plastových oken ve 2. NP - 6. NP

a dřevěných oken v 1. PP a 2. PP, ocelových oken v 1. NP, ocelových oken u schodišť a dřevěných vstupních dveří ve 2. PP za plastová. Okna jsou opatřena novými vnitřními i venkovními parapety, u pokojů a kanceláří opatřeny vnitřními AL žaluziemi, pokoje byly vymalovány v rozsahu čelní stěny. Současně s tím dochází k přeložení svislých hromosvodů, mříží v okenních a dveřních otvorech, osvětlení, dešťové svody a mřížky od ventilátorů jsou nahrazovány novými. V roce 2012 bude 1. etapa zakončena zateplením obvodového pláště zadní části bloku C03, sanací balkonů, opravou betonového okapového chodníku a úpravou dilatačních spár.

ad 13) Lístový koleje - C02 - REKO přípravný TUV ve VS (177 tis. Kč)

Rekonstrukce spočívala v demontáži stávajícího akumulčního zásobníku vody 4000 l, jeho nahrazením dvěma zásobníky 600 l, v doplnění měření a regulace a úpravě SW řízení výměňkové stanice.

ad 14) Koleje Pod Palackého vrchem - A03 - zateplení a výměna oken (1 tis. Kč)

Jedná se o poplatek za stavební povolení na ÚMČ .

ad 15) Koleje Pod Palackého vrchem - A05 - REKO hygienických buněk - 1. etapa (29 390 tis. Kč)

Práce spočívaly v rekonstrukci 88 stávajících bytových jader v levé části devítipodlažního objektu kolejí. Bylo provedeno rozdělení stávajících bytových jader sloužících pro 2 studentské pokoje na dvě hygienické buňky (sprcha, WC, kuchyňka v předsíni), pro každý pokoj samostatně. Součástí rekonstrukce hygienických jader byla i REKO EI studentských pokojů vč. jejich vymalování.

ad 16) Koleje Pod Palackého vrchem - A05 - PD pro výběr dodavatele na REKO hygienických buněk - 2. etapa (109 tis. Kč)

Jedná se o zpracování dokumentace pro výběr dodavatele na 2. etapu rekonstrukce hygienických buněk - pravé části devítipodlažního objektu kolejí.

ad 17) Koleje Pod Palackého vrchem - A03 a A04 - REKO výtahů - dokončení z r. 2010 (182 tis. Kč)

Dokončení rekonstrukce 2 ks výtahu TOV 250 na blocích A03 a A05 na výtah typu OL 320/1 zahájené v roce 2010. Jedná se o do fakturaci zbývajících 10 % ceny po ukončení zkušebního provozu v 02/2011.

ad 18) Koleje Pod Palackého vrchem - kotelna - REKO chemické úpravy vody a rozšíření přípravný TUV (392 tis. Kč)

Jedná se o výměnu zastaralého a již z části nefunkčního zařízení na chemickou úpravu vody doplňování otopové soustavy a přípravu teplé užitkové vody za nové, plně automatické, napojené na stávající měření a regulaci kotelny. Současně s tím bylo provedeno rozšíření přípravný teplé užitkové vody - ke stávajícímu deskovému výměníku tepla byl para-

lelně osazen nový deskový výměník tepla včetně nezbytných armatur na uzavírání a připojení čistícího zařízení.

ad 19) Koleje Pod Palackého vrchem - A03 - kamerový systém k výtahu (25 tis. Kč)

Z důvodu častého vandalizmu na výtazích kolejí Pod Palackého vrchem byla zkušebně umístěna kamera tak, aby snímala dveře osobního výtahu v 1. NP bloku A03. Obraz a zvuk je přenášen na vrátnici.

ad 20) Koleje Pod Palackého vrchem - A06 - REKO podhledů ve vstupní hale a spojovacího krčku do bloku A03 (293 tis. Kč)

Byla provedena rekonstrukce podhledů vstupní haly, vrátnice a spojovacího krčku do bloku A03. Původní hliníkový lamelový podhled byl nahrazen sádkartonovým s předepsanou požární odolností. Veškeré funkční rozvody vedoucích mimo podhled byly přemístěny do prostoru nad konstrukci nového podhledu. Součástí rekonstrukce byla i výměna osvětlení.

ad 21) Koleje Pod Palackého vrchem - REKO rampy a schodů u bloku A05 (226 tis. Kč)

Rekonstrukce spočívala ve vybourání stávající povrchové vrstvy rampy a schodů, demontáži zábradlí, dobetonování chybějících částí, osazení bočních stěn provětrávaným obkladem z ocelového žebrovaného plechu a osazení nového zábradlí. Rampa byla opatřena povrchovou nášlapnou vrstvou z litého asfaltu, schody kameninovou dlažbou.

ad 22) Pizzerie Mozzarella - posílení VZT vč. klimatizace - PD (57 tis. Kč)

Z důvodu nedostatečné funkce vzduchotechniky v prostorách zázemí a výdejní části pizzerie byla zpracována projektová dokumentace na její posílení a doplnění o klimatizaci.

ad 23) Areály kolejí a menz - rozšíření počítačových sítí (82 tis. Kč)

Na kolejích Pod Palackého vrchem byl zbudován kamerový dohledový systém k venkovní závoře, kde se provedlo datové propojení venkovní kamery umístěné ve štítu na úrovni čtvrtého nadzemního podlaží s datovým rozvaděčem v 1. NP bloku A02 a komunikační propojení mezi závorou a dvěma místy jejího ovládání. Dále bylo provedeno rozšíření kabeláže studentské a zaměstnanecké počítačové sítě do nově přemístěné kanceláře provozní a nově zbudovaného studentského pokoje v 1. NP bloku A05. Na menze Purkyňova bylo provedeno rozšíření kabeláže počítačové sítě do kanceláře skladníka umístěné v 1. PP.

Následující tabulka obsahuje přehledný seznam všech investičních akcí realizovaných v roce 2011:

TAB 10 Přehled stavebních investic realizovaných v roce 2011 (v tis. Kč bez DPH)

číslo	Název akce	celkem
1	Purkyňovy koleje - blok B02 a B05 - REKO výtahů - dokončení z roku 2010	136
2	Purkyňovy koleje - blok B04 a B02 - REKO regulace větví ÚT	749
3	Purkyňovy koleje - blok B03 a B06 - REKO chemických úprav vody ve VS	378
4	Purkyňovy koleje - blok B07 - REKO EI pokojů 7. - 13. NP + 1. PP a 14. NP + schody (s výměnou nábytku)	2 661
5	Purkyňovy koleje - blok B02 - REKO EI pokojů a chodeb v 1. - 6. NP	3 711
6	Purkyňovy koleje - blok B05 - serverovna - dodávka a instalace venkovních žaluzií	17
7	Purkyňovy koleje - blok B05 - rozšíření systému EZS	10
8	Purkyňovy koleje - blok A05 - vybudování protipožárního uzávěru v chodbě v 1. NP	20
9	Menza Purkyňova - rekonstrukce nákladního výtahu GNS 500	613
	Areál Purkyňových kolejí celkem	8 295
10	Mánesovy koleje - blok D01 - REKO přípravný TUV ve VS	857
11	Mánesovy koleje - PD a realizace EPS	1 946
	Areál Mánesových kolejí celkem	2 803
12	Listovy koleje - blok C03 - zateplení pláště, výměna oken a sanace balkonů - 1. etapa	4 955
13	Listovy koleje - blok C02 - REKO přípravný TUV ve VS	177
	Areál Listových kolejí celkem	5 132
14	Koleje Pod Palackého vrchem - blok A03 - zateplení a výměna oken	1
15	Koleje Pod Palackého vrchem - blok A05 - REKO hygienických buněk 1. etapa	29 390
16	Koleje Pod Palackého vrchem - blok A05 - PD pro výběr dodavatele na REKO hygienických buněk - 2. etapa	109
17	Koleje Pod Palackého vrchem - blok A03 a A04 - REKO výtahů - dokončení z r. 2010	182
18	Koleje Pod Palackého vrchem - kotelna - REKO chemické úpravy vody a rozšíření přípravný TUV	392
19	Koleje Pod Palackého vrchem - blok A03 - kamerový systém k výtahu	25
20	Koleje Pod Palackého vrchem - blok A06 - REKO podhledů ve vstupní hale do A03 a spojovacího krčku do A03	293
21	Koleje Pod Palackého vrchem - rekonstrukce rampy a schodů u bloku A05	226
22	Pizzerie Mozzarella - posílení VZT vč. klimatizace - PD	57
	Areál kolejí Pod Palackého vrchem celkem	30 675
23	Areály kolejí a menz - rozšíření PC sítí	82
	Areály celkem	82
	CELKEM (v tis. Kč bez DPH)	46 987

VIII.1.1 Nestavební investice

Investiční prostředky na nákup SZNN zajišťované Kolejemi a menzami VUT v Brně v roce 2011 byly především použity na nákup nového technologického vybavení kolejí, menz a výdejen stravy spojené s rozšířením stávajícího zařízení.

- Kolejje Pod Palackého vrchem - A03 - 1 ks rozhlasová ústředna (54 tis. Kč)
- Kolejje Pod Palackého vrchem - 1 ks aut. závora, včetně projektových prací (226 tis. Kč)
- Kolejje Pod Palackého vrchem - A02 - 1 ks venkovní kamera (92 tis. Kč)
- Kolejje Pod Palackého vrchem - A05 - 1 ks automatická pračka a 1 ks automatická sušička prádla (100 tis. Kč)
- Purkyňovy kolejje - B05 - 1 ks klimatizační jednotka do serverovny (47 tis. Kč)
- Purkyňovy kolejje - B07 - 1 ks síť proti holubům na balkony (58 tis. Kč)
- Ředitelství Kolejí a menz VUT v Brně - 1 ks záložní zdroj do serverovny (110 tis. Kč)
- Ředitelství Kolejí a menz VUT v Brně - 2 ks server (228 tis. Kč)
- Rekreační středisko Ramzová - 1 ks automatická pračka a 1 ks automatická sušička prádla (100 tis. Kč)
- Menza Purkyňova - 2 ks nářezový stroj, 1 ks elektrický otvírač konzerv, 1 ks chladicí stůl na maso (220 tis. Kč)
- Menza Kolejní - 1 ks nářezový stroj (45 tis. Kč)
- Pizzerie Mozzarella - 1 ks stůl s ohřevem GN 2/1 (48 tis. Kč)
- Pizzerie Presto - 1 ks chladicí vitrína (45 tis. Kč)
- Restaurace Q - 1 ks elektrická pánev (100 tis. Kč)

Celkové náklady na pořízení nestavebních investic v roce 2011 - 1 471 939,- Kč bez DPH

VIII.1.2 Neinvestiční náklady

Drobný majetek - nákupy

Nejvýznamnější nákupy drobného majetku za rok 2011 pro provoz kolejí:

- Chladničky pro studenty - 123 ks (394 tis. Kč)
- Deky a polštáře včetně povlečení (887 tis. Kč)
- Stolní lampy pro studenty - 1 143 ks (317 tis. Kč)
- Nábytek pro studenty na Purkyňových kolejích, blok B07, 7. až 3. NP (1 678 tis. Kč)
- Nábytek pro studenty na kolejích Pod Palackého vrchem, blok A03, 3. - 4. NP (1 338 tis. Kč)
- Dovybavení nábytku kanceláří ředitelství, provozních kolejí a vrátnic (86 tis. Kč)
- Válendy na pokoje studentů - 1 211 ks (3 813 tis. Kč)
- Židle k pracovnímu stolu na pokoje studentů - 444 ks (409 tis. Kč)
- Dovybavení Rezidence Erasmus - ložní prádlo, drobný nábytek, doplňky a lustry (115 tis. Kč)
- Síť proti holubům na balkony na kolejích Pod Palackého vrchem - blok A03 - 2 ks a blok A04 - 2 ks (140 tis. Kč)

- Klimatizační jednotka do serverovny bloku C02 Listových kolejí (36 tis. Kč)

Celkové náklady na nákup drobného majetku: provoz kolejí v roce 2011 - 9 522 643,- Kč bez DPH.

Nejvýznamnější nákupy drobného majetku za rok 2011 pro provoz menz:

- Pizzerie Mozzarella - výměna technologického vybavení výdejních pultů (221 tis. Kč)
- Menza Purkyňova - dodávka indukčního vařiče (35 tis. Kč)
- Dodávka technologického vybavení pro menzy - váhy, gastronádoby, plechy, podnosy apod. (233 tis. Kč)

Celkové náklady na nákup drobného majetku: provoz menz v roce 2011 - 526 521,- Kč bez DPH.

VIII.1.3 Opravy a údržba

Pro zajištění hlavní a doplňkové činnosti v roce 2011 byly na opravy a údržbu provozů Kolejí a menz VUT v Brně vynaloženy prostředky v celkové výši **28 483 871,- Kč.**

Kromě běžné údržby spojené s provozem byly prostředky čerpány především na:

Purkyňovy koleje

- Bloky B02 - B07 - výměna kompenzátorů a oddílování rozvodů topení
- Bloky B04 a B07 - výměna ventilů, servopohonů TV a čerpadel VZT ve VS
- Blok B04 - opravy izolací rozvodů ÚT ve 13. NP
- Bloky B02 - B04 - oprava havárie rozvodu TUV v topo kanále
- Blok B07 - práce spojené s výměnou nábytku 7. - 13. NP - opravy PVC
- Blok B07 - práce spojené s výměnou nábytku 7. - 13. NP - malování chodeb a pokojů
- Blok B07 - práce spojené s výměnou nábytku 7. - 13. NP a s elektroinstalací
- Blok B02 - stěhování a ochrana nábytku
- Blok B07 - opravy dřevěných oken, balkonových dveří a výměna prahů pokojů v 7. - 13. NP a kovových dveří hlavních balkonů
- Blok B02 - malířské práce pokojů a chodeb v 1. - 6. NP a drobné malířské opravy na blocích B03 až B07
- Bloky B02 - B07 - opravy, seřízení a výměna samozavíračů požárních dveří
- Bloky B02 - B07 - opravy a výměny PVC na vybraných pokojích, chodbách a schodištích
- Bloky B02 - B08 - čištění a drobné opravy střech
- Bloky B02 - B07 - strojní čištění stoupaček odpadů a odboček od pisoárů
- Blok B02 - pokračování výměny baterií v koupelnách pro ženy
- Blok B07 - v 7. - 13. NP a blok B02 - v 1. - 6. NP - opravy kuchyněk včetně repase kuchyňského plátu
- Bloky B02 - B07 - opravy opadávajících obkladů na sociálních zařízeních
- Blok B04 - mytí venkovní části oken a skleněné fasády
- Stolařské a čalounické opravy válend
- Opravy nábytku na pokojích studentů, repase vestavěných skříní na bloku B07 a opravy na blocích B02 a B04.

- Dílčí oprava systému generálního klíče včetně výměny zámků od uzávěrů vody na patrech
- Blok B04 - oprava nabíječe baterií nouzového osvětlení

Mánesovy koleje

- Bloky D01 a D02 - opravy kuchyňských linek
- Blok D02 - repase oken před nátěry
- Blok D02 nátěry oken, malování chodeb
- Blok D02 - opravy zednické, ZTI, podlahářské, stolařské a malířské po zatečení z WC ve 3. NP do 1. PP
- Bloky D01 a D02 - dílčí opravy nábytku na pokojích včetně výměny kolejnic garnýží a čalounění židlí
- Blok D01 - výměna jističů v patrových rozvaděčích
- Blok D01 - VS chemické čištění vnitřní soustavy ÚT

Listovy koleje

- Bloky C01 - C03 - výměna vypínačů v rozvaděčích
- Blok C02 - posilovna výměna ventilů a hlavíc ÚT
- Oprava trafostanice areálu - oprava rozvaděče NN
- Bloky C01 - C03 - strojní čištění stoupaček odpadů a odboček od pisoárů
- Bloky C01 - C03 - čištění a drobné opravy střech, žlabů a lapačů nečistot
- Blok C02 - oprava automatických vstupních dveří
- Bloky C01 - C03 - výměna PVC podlah na vybraných pokojích a chodbách

Koleje Pod Palackého vrchem

- Oprava trafostanice areálu - oprava rozvaděče NN
- Bloky A02 - A05 - postupné výměny vadných zářivkových těles na chodbách a pokojích
- Blok A03 - dotažení spojů EI v celém objektu
- Blok A03 - oprava 4 patrových kuchyněk
- Blok A03 - repase oken
- Blok A03 - práce spojené s výměnou nábytku ve 3. a 4. NP - opravy EI
- Blok A03 - práce spojené s výměnou nábytku ve 3. a 4. NP - opravy ZTI, stolařské, zámečnické
- Blok A03 - práce spojené s výměnou nábytku ve 3. a 4. NP - drobné opravy zednické a malířské práce
- Blok A03 - práce spojené s výměnou nábytku ve 3. a 4. NP - výměna obkladových desek
- Blok A03 - práce spojené s výměnou nábytku ve 3. a 4. NP - opravy PVC podlah
- Stěhování a zakrytí nábytku na bloku A03 ve 3. a 4. NP a v 88 buňkách bloku A05 v 1. - 9. NP
- Blok A05 - repase prahů a opravy nábytku v 88 buňkách v 1. - 9. NP
- Bloky A02 - A05 - opravy poškozených izolací sprchových vaniček
- Bloky A02 a A05 - opravy a seřízení samozavíračů požárních dveří
- Bloky A02 - A05 - výměna PVC ve studovnách, pokojích, opravy na chodbách a schodištích
- Bloky A02 - A05 - opravy podlah v koupelnách
- Blok A06 - oprava střechy a krčků, nátěry klempířských prvků, čištění a opravy střech bloků A02 - A09

- Blok A05 - strhání tapet a vymalování osmdesáti pokojů ve 2. - 5. NP, drobné malířské opravy bloků A02 - A05
- Bloky A02 - A05 - opravy umakartových jader
- Bloky A02 a A05 - mytí venkovní strany oken
- Bloky A05 a A03 - opravy evakuačního rozhlasu
- Blok A03 - oprava a dílčí výměna systému generálního klíče
- Blok A04 - oprava kuchyňských plátů linek s dřezy, drobné opravy nábytku a čalounění židlí
- Bloky A03 a A04 - oprava oken
- Blok A03 výměna čistící zóny ve vstupní části bloku A06
- Oprava poškozených bytových jader
- Oprava havárie hlavního vodovodního řadu za blokem A03

Rekreační středisko Ramzová

- Objekty 57, 58 a 59 - výměna venkovních vstupních dveří
- Vodárna - oprava elektrického rozvaděče
- Nátěry střeš, oken objektu vodárny a kolny a ocelové konstrukce trafostanice

Menzy a výdejny

- Vymalování stravovacích provozů
- Dílčí stavební práce na jednotlivých stravovacích provozech - plánované akce + havárie
- Oprava zárubní a dveří - oplechování nerez plechem, oprava obkladů na stěnách
- Menza Purkyňova - dokončení výměny stropního osvětlení nad varnou jednotkou
- Menza Purkyňova - celková oprava nouzového osvětlení
- Menza Purkyňova - oprava šokeru
- Pizzerie Mozzarella - oprava výdejní linky
- Údržba a opravy technologického vybavení
- Opravy na chladicích zařízeních

Společné práce (včetně služeb) na všech PJ stejně jako v minulých letech zahrnují náklady za průzkumové práce a studie, projekční práce, poradenství a technickou pomoc, likvidaci odpadů, likvidaci vyřazeného, opotřebovaného, délkou užívání poškozeného majetku, vybírání a likvidaci tukových jímek vč. rozboru odpadních vod, údržbu areálů - údržbu zeleně, redukci keřů a stromů a úklidy areálů, opravy veřejného osvětlení areálů, úklidové práce - pastování lina, čištění koberec, mytí oken, čištění a mytí technologie menz, písmomalířské práce, opravy vnitřního a venkovního informačního systému, údržbu reklamních ploch, údržbu a provádění oprav na sportovištích, terénní úpravy, planografické práce, sklenářské práce, revize a opravy elektro, bleskosvodů, plynu, EPS, EZS, hydrantů, hasících přístrojů, evakuačního rozhlasu, tlakových nádob, výtahů, opravy VZT, ÚT a ZTI, stěhování nábytku, čištění dešťových vpustí, rýn, střeš, kanalizace a stoupaček, cejchování měřičů energií a vody, úklidové práce po opravách a rekonstrukcích.

VIII.2 Informační technologie

V oblasti informačních technologií bylo hlavní úsilí, podobně jako v předchozích letech, zaměřeno na podporu zlepšování komunikace a rozšiřování služeb nabízených studentům. Pro zlepšení poskytovaných sdělení a zvýšení přehlednosti vystavených informací byl přebudován web Kolejí a menz VUT v Brně a změněna jeho grafická podoba. Byla upravena Elektronická kniha závad. Na LCD panelech s jídelníčky, které jsou rozmístěny ve všech stravovacích zařízeních, byly zveřejňovány informace o různých akcích a důležitých termínech významných pro studenty. Na těchto panelech byly promítány video klipy upozorňující na možnost rekreačního vyžití v RS Ramzová apod. V neposlední řadě vzrostl také počet upozornění na blížící se důležitý termín z hlediska studentského ubytování nebo na zanedbání nějakých povinností vzhledem ke Kolejím a menzám VUT v Brně, která jsou studentům elektronicky zaslána přímo do školních e-mailových schránek nebo pomocí SMS zpráv.

Mimo hlavních webových stránek Kolejí a menz VUT v Brně převzalo oddělení OIKT pod svou správu i všechny ostatní weby, na kterých byla prezentována různorodá činnost Kolejí a menz VUT v Brně a některé jejich netradiční aktivity. Např. na adrese www.presbloky.cz to byl web Poradenského centra Přes bloky, kde studenti mohou najít právní a sociálně právní poradenství, informace o sportovních akcích, stážích OSN a podobně. Přestože toto poradenské centrum přešlo od 1. 10. 2011 pod Institut celoživotního vzdělávání VUT v Brně, pracovníci OIKT i nadále spravovali a spravují jeho web. Hoteloví hosté a návštěvníci Hotelu Palacký se mohli dozvědět veškeré informace o možnostech ubytování a dalších službách poskytovaných tímto hotelem (včetně možnosti on-line rezervace ubytování na hotelu) na adrese www.hotel-palacky.cz. Rovněž i tento web se začal na konci roku 2011 od základu přebudovávat, aby odpovídal současným požadavkům zákazníků.

Nadále byla v rámci VUT v Brně podporována strategie jednotného centrálního konta každého studenta a zaměstnance VUT v Brně spravovaného informačním systémem Kolejí a menz VUT v Brně (ISKaM). Mimo primární funkci systému, kdy finanční prostředky na kontě slouží na krytí pohledávek za stravovací a ubytovací služby, bylo toto konto používáno i pro úhrady za služby poskytované na fakultách VUT v Brně. Těmito službami je kopírování a tisky na zařízeních at' už v majetku fakult nebo v pronájmu, případně se jedná o poplatky za různé správní a administrativní úkony hrazené formou tzv. mikropoplatek.

Spolupráce v oblasti informačních systémů se neomezila pouze na fakulty a součásti VUT v Brně, ale od roku 2010 Koleje a menzy VUT v Brně aktivně spolupracovaly i s dalšími vysokými školami. Zaměstnanci OIKT spravují a aktualizují dojezdnosti nejen pro studenty VUT v Brně, ale i pro studenty Veterinární a farmaceutické univerzity (VFU). Dalším efektem této správy je skutečnost, že informační systém ISKaM akceptuje i studentské průkazy vydané VFU. To znamená, že v případě zájmu se studenti VFU mohou stravovat v menzách VUT v Brně, aniž by jim bylo třeba vydávat nové speciální průkazy.

Označení veškerého majetku Kolejí a menz VUT v Brně čárovými kódy umožňuje již několik let provádět efektivně inventarizaci majetku Kolejí a menz VUT v Brně pomocí systému ProBaze a výsledky automaticky přenášet do celožiskolského ERP SAP. Také další aplikace, jako elektronická kniha závad, kreditní systém, insolvenční rejstřík apod., které byly využívány již dříve, byly v provozu i v roce 2011.

Zasít'ování studentských pokojů na kolejích VUT v Brně již před několika lety dosáhlo téměř 100 %. Proto v této oblasti nedochází k nějakému bouřlivému vývoji jako ve dřívějších letech a Koleje a menzy VUT v Brně se zaměřují spíše na údržbu a případné opravy stávajících kabelových rozvo-

du a koncových zásuvek. Přestože většina zařízení je pravidelně kontrolována odbornými firmami, museli jsme začátkem léta řešit havárii dvou klimatizačních jednotek v Purkyňových a Listových kolejích. Vzniklou havárii se podařilo rychle odstranit, takže nenarušila provoz sítě. Subjektům, které nespĺňují *Zásady přijatelného užití* národní výzkumné sítě CESNET, byla poskytnuta možnost připojení prostřednictvím komerčního poskytovatele připojení. Podobně jako v minulých letech využili této možnosti hoteloví hosté, firmy poskytující služby studentům v pronajatých prostorách v jednotlivých areálech Kolejí a menz VUT v Brně a někteří podnikající studenti.

Počet klientů i náročnost aplikací provozovaných Kolejemi a menzami VUT v Brně neustále stoupá. Proto byl také rok 2011 v oblasti administrativní sítě (tj. výpočetní techniky zajišťující vlastní provoz Kolejí a menz VUT v Brně) zaměřen na posílení softwarové i hardwarové základny. Vlastní řešení charakterizují dva směry. Virtualizace menších podpůrných serverů a pracovních stanic a přechod na 64 bitový hardware i operační systém. Konkrétně Windows Server 2008, který vyžadují novější systémy firmy Microsoft. Mimo virtualizaci zatím zůstávají nejvytíženější SQL servery, některé monitorovací servery apod.

Zaměstnanci OIKT se rovněž podíleli na zprovoznění kamerového dohledového systému, který by měl zvýšit bezpečnost v areálu kolejí pod Palackého vrchem a zajistit monitorování parkovacích míst před bloky A02 a A03.

IX. EKONOMIKA

Na ekonomické aspekty vývoje Kolejí a menz VUT v Brně se zaměřuje závěrečná část výroční zprávy¹. V oblasti ekonomiky byly v roce 2011 podstatné tyto **změny, události a opatření**:

- koeficient DPH = 0,9435 (plný odpočet v roce 2011)²,
- změna ve vedení Kolejí a menz VUT v Brně - do 31. 8. 2011 byl ředitelem Ing. Jozef Horák, od 1. 9. 2011 řídí Koleje a menzy VUT v Brně kvestor VUT v Brně; k 30. 9. 2011 ukončila pracovní poměr personalistka Kolejí a menz VUT v Brně, personální agenda byla převedena na EO (kumulované funkce mzdová účetní-personalistka),
- od 1. 1. 2011 byla ukončena činnost KC Starý pivovar a ukončen provoz Studentské pivnice,
- od 1. 9. 2011 byl ukončen provoz Kavárny v Centru VUT - Antonínská,
- od 10/2011 byly převedeny aktivity Poradenského centra „Přes bloky“ do Institutu celoživotního vzdělávání,
- významný objem investičních prostředků,
- významný hospodářský výsledek.

Výnosy **hlavní činnosti** tvořily především:

▪ tržby za ubytování studentů (kolejné)	146 283 458,- Kč
▪ tržby za studentské stravování	49 564 258,- Kč
▪ tržby za závodní stravování zaměstnanců VUT ³	5 150 461,- Kč
▪ doplňkový prodej ve stravování studentů a zaměstnanců VUT	6 012 793,- Kč
▪ smluvní pokuty	1 114 580,- Kč
▪ doplňková dotace na ubytování a stravování ⁴	33 220 000,- Kč

K zajišťování hlavní činnosti přispívá MŠMT **dotací** na ubytování a stravování studentů. Koleje a menzy VUT v Brně obdržely v roce 2011 pouze dotaci na stravování studentů ve výši 33 052 000,- Kč. Koleje a menzy VUT v Brně dále obdržely finanční prostředky od Domu zahraničních služeb ve výši 168 000,- Kč na úhradu nákladů pobytu zahraničních studentů. Účelové dotace v roce 2011 byly plně vyčerpány.

Výnosy Kolejí a menz VUT v Brně z hlavní činnosti byly použity, kromě krytí běžných nákladů, i na pokrytí odpisů, na opravy a udržování objektů Kolejí a menz VUT v Brně, na které bylo vynaloženo 27 751 537,- Kč, a na služby pro zajištění provozu nákladových středisek. Přefakturace energií a telefonních služeb v rámci VUT v Brně se promítly přímo do příslušných nákladových účtů.

Hospodářský výsledek Kolejí a menz VUT v Brně v hlavní činnosti za rok 2011 činil před zdaněním 12 305 802,78 Kč.

Ukazatele **výkonnosti** v hlavní činnosti jsou zpracovány v tabulce 11 (dle nové metodiky MŠMT) a 12. Při určování nákladovosti ubytování a stravování byly **přímé neinvestiční náklady** provozu

¹ Podrobný rozbor hospodaření Kolejí a menz VUT v Brně v roce 2011 je zpracován v samostatné zprávě.

² Změnou legislativy v oblasti DPH se veškeré činnosti Kolejí a menz VUT v Brně staly ekonomickými činnostmi s povinností odvodu DPH na výstupu a současně s možností uplatnění plného odpočtu DPH na vstupu, včetně investic. U energií byl uplatňován krácený koeficient DPH na vstupu (s ohledem na pronájem). V rámci celého VUT v Brně došlo k zásadní změně ve výši koeficientu DPH, který byl 0,95 v roce 2008; tj. plný odpočet DPH na vstupu (Koleje a menzy VUT v Brně nebyly zatíženy v nákladech neuplatněnou DPH na vstupu).

³ Závodní stravování zaměstnanců VUT v Brně - příspěvek fakult byl účtován ve vnitrovýnosech Kolejí a menz VUT v Brně (změna legislativy).

⁴ V roce 2011 dostaly Koleje a menzy VUT v Brně z MŠMT pouze dotaci na stravování. Dotace na ubytování studentů byla v roce 2005 nahrazena přímou platbou studentům ve formě ubytovacího stipendia. Náklady na provoz ubytovacích kapacit v plné výši musí hradit koleje a menzy příslušné VŠ.

kolejí a menz navýšeny o podíl neinvestičních nákladů pomocných provozů.

TAB 11 Ukazatele výkonnosti ubytování a stravování

	Celk. neinv. náklady	Celkové neinvestiční výnosy VŠ						Hospodářský výsledek	
		Od studentů	Od zaměstnanců	Od cizích	Z dotace MŠMT	Z doplňkové činnosti	Ostatní		Celkem
Koleje	HČ	135 428 035	146 283 458				3 181 397	149 464 855	14 036 820
	DČ	10 009 073		3 830 651		18 945 364		22 776 015	12 766 942
	Σ	145 437 108	146 283 458	3 830 651	0	18 945 364	3 181 397	172 240 870	26 803 762
Menzy	HČ	97 060 553	54 976 285	3 177 302		33 052 000	4 123 949	95 329 536	-1 731 017
	DČ	14 954 426			5 544 790	9 928 249		15 473 039	518 613
	Σ	112 014 979	54 976 285	3 177 302	5 544 790	33 052 000	9 928 249	4 123 949	110802 575

TAB 12 Přepoččet neinvestičních nákladů na jedno hlavní jídlo v HČ*

Druh nákladů	Kč	Počet jídel			Průměrné náklady na jedno jídlo
		studenti	zaměstnanci	celkem	
Celkové náklady	54 958 471	1 760 246	90 537	1 868 446	29,41
Celkové náklady s odpočtem části nákladů doplňkového prodeje uhrazených v tržbách	52 694 986				28,20

* V nákladech nejsou zahrnuty náklady na potraviny a odpisy z účelových dotací

Koleje a menzy VUT v Brně jsou na základě živnostenských listů oprávněny k podnikatelské činnosti. Výnosy **doplňkové činnosti** jsou především příjmy z pronájmů nebytových prostor, přefakturace energií, telefonních služeb a služeb, ubytování zaměstnanců školy a krátkodobých pronájmů, ubytování a stravování hostů, závodního stravování cizích strávníků, tržeb za prodané zboží a z licence distribuce el. energie.

Náklady doplňkové činnosti byly náklady spojené s provozem: potraviny, běžná údržba, služby (praní prádla, aj.), energie, mzdové náklady včetně pojištění, režie, náklady zlepšující podmínky k provádění DČ a ostatní náklady.

Hospodářský výsledek Kolejí a menz VUT v Brně v doplňkové činnosti za rok 2011 činil před zdaněním 13 285 555,17 Kč.

Celkový **Hospodářský výsledek** Kolejí a menz VUT v Brně roku 2011 - zisk ve výši 25 591 357,95 Kč (před zdaněním) byl navržen převést dle Zákona č. 111/1998 Sb., o vysokých školách, a Směrnice kvestora č. 2/2006 - *Tvorba a čerpání fondů na VUT v Brně od roku 2006, vč. dotatků*, v plné výši do Fondu reprodukce investičního majetku (FRIM).

Přehled vývoje ve **fondech** je v tabulce 13.

TAB 13 Fondy

	Fond odměn	Fond rezervní	FRIM	Fond sociální	Celkem
Stav k 1. 1. 2011	422	767 399	22 832 296	0	23 600 117
Čerpání fondu	0	0	48 433 569	0	48 433 569
Tvorba fondu	0	0	42 553 750*	0	42 553 750
Stav k 31. 12. 2011	422	767 399	16 952 477	0	17 720 298
Nárok na příděl do fondu za rok 2011	0	0	25 591 358	0	25 591 358
Předpokládaný stav po přidělu	422	767 399	42 544 105	0	43 311 656

* FRIM byl v roce 2011 tvořen z hospodářského výsledku roku 2010 ve výši 21 861 397,- Kč, odpisů za rok 2011 vč. zůstatkové ceny prodaného majetku ve výši 20 061 530,74 Kč. Dále byl poskytnut FRIM z rektorátu VUT v Brně (kompenzace slev na Listových kolejích) v celkové výši 630 822,- Kč.

Přehled hospodaření Kolejí a menz VUT v Brně v roce 2011 a index vzhledem k roku 2010 je v přehledu v tabulce 14.

TAB 14 Příloha k účetní závěrce - Přehled hospodaření Kolejí a menz VUT v Brně v roce 2011

ÚSy ÚAn Syntetický účet		Hlavní činnost		Doplňková činnost		Celkem	
		Kč	11/10	Kč	11/10	Kč	11/10
NÁKLADY							
501	Spotřeba materiálu	56 472 856	106,94	6 353 195	94,54	62 826 050	105,54
502	Spotřeba energie	50 447 015	98,71	2 345 103	97,29	52 792 118	98,65
504	Prodané zboží			1 933 784	110,48	1 933 784	110,48
511	Opravy a udržování	27 751 537	106,22	732 334	102,73	28 483 871	106,13
512	Cestovné	16 921	52,35	1 189	28,27	18 110	49,58
513	Náklady na reprezentaci	20 895	92,48	5 111		26 006	115,10
518	Ostatní služby	23 765 261	99,34	1 609 071	82,49	25 374 332	98,07
521	Mzdové náklady	46 077 693	101,21	4 820 684	113,60	50 898 377	102,27
524	Zákonné sociální pojištění	15 532 132	100,61	1 628 281	116,42	17 160 412	101,92
527	Zákonné sociální náklady	776 739	96,08	26 461	67,24	803 200	94,74
531	Daň silniční	13 923	107,61			13 923	107,61
538	Ostatní daně a poplatky						
541	Smluvní pokuty a úroky z prodlení					4 000	
542	Ostatní pokuty a penále	4 000				4 000	
543	Odpis nedobytné pohledávky	31 020	370,38	85 278	104,86	116 298	129,65
545	Kursově ztráty	109	35,94			109	35,94
548	Manka a škody	1 472	22,72			1 472	22,72
549	Jiné ostatní náklady	-9 139 714	103,93	9 040 850	90,93	-98 864	-8,61
551	Odpisy DNM a DHM	22 364 293	95,38	3 544	41,67	22 367 837	95,36
552	Zůstat.. cena prodaného NM a HM	41 317				41 317	
559	Tvorba zákonných opravn. položek			58 827	69,25	58 827	69,25
700	Vnitropodnikové náklady	234 144	135,73	186 158	99,27	420 301	116,74
NÁKLADY CELKEM		234 411 612	101,63	28 829 869	97,61	263 241 481	101,18
VÝNOSY							
602 100	Tržby z prodeje služeb-sloužby			14 148 590	104,27	14 148 590	104,27
100	Tržby z prodeje služeb-cizí stráv.			4 804 688	98,97	4 804 688	98,97
100	Tržby z prodeje služeb-lic. distr. e.le.			2 440 688	88,60	2 440 688	88,60
100	Tržby z prodeje služeb-studentů	49 564 258	108,91			49 564 258	108,91
100	Tržby z prodeje služeb-zaměst.VUT	2 576 537	118,90			2 576 537	118,90
200	Tržby z prodeje služeb-nájem.dlouh.			6 524 920	103,30	6 524 920	103,30
201	Tržby z prodeje služeb-nájem.krátko.			96 748	111,73	96 748	111,73
202	Tržby z prodeje služeb-nájem.sl.bytlů			339 075	140,74	339 075	140,74
203	Tržby z prodeje služeb-kolejné	146 283 458	100,26			146 283 458	100,26
204	Tržby z prodeje služeb-náj.nep.DPH			669 404	115,17	669 404	115,17
800	Tržby z prodeje služeb-doplň.prodej	6 012 793	109,52	740 101	108,02	6 752 894	109,35
801	Tržby z prodeje služeb-bufet			5 167 094	92,86	5 167 094	92,86
604 100	Tržby za prodané zboží			2 402 203	104,80	2 402 203	104,80
641 100	Smluvní pokuty a úroky z prod. ned.			4 099	-188,86	4 099	
200	Smluvní pokuty a úroky z prod. daň.	1 114 580	113,90	64 210	50,89	1 178 789	106,71
643 100	Platby na odepsané pohledávky						
644	Úroky	1 653 920	112,04			1 653 920	112,04
645 100	Kurzové zisky						
649 201	Jiné ost.výnosy-přefakt.údržba			107 110	101,25	107 110	101,25
202	Jiné ost.výnosy-přefakt.sloužby			420 105	102,48	420 105	102,48
203	Jiné ost.výnosy-energie			2 930 556	124,23	2 930 556	124,23
204	Jiné ost.výnosy-přefakt.telefony			54 550	103,20	54 550	103,20
908	Jiné ost.výnosy-postihy studentů	82 700	122,70			82 700	122,70
912	Jiné ost.výnosy-poplatky studentů	9 826	786,08			9 826	786,08
600	Jiné ost.výnosy-odpisy dotací	2 347 623	98,48			2 347 623	98,48
999	Jiné ost.výnosy-ostatní	920 382	100,19	437 667	115,55	1 358 049	104,67
652 100	Tržby z prodeje DNM a DHM	23 500	2043,48			23 500	2043,48
659 100	Zúčtování zákonných oprav. položek			84 951	104,71	84 951	104,71
682 100	Přijaté příspěvky,dary	78 466	696,05			78 466	696,05
700 400	Vnitroorg.výnosy-výkony KaM			589 794	226,36	589 794	226,36
500	Vnitroorg.výnosy-stravování zaměst.	158 111	104,35	88 871		246 981	163,00
800	Vnitroorg.výnosy-ostatní	2 573 924	196,38			2 573 924	196,38
Výnosy celkem bez dotace		213 497 415	102,80	42 115 424	103,43	255 612 839	102,90
691 100	Provozní dotace-základní	33 220 000	98,75			33 220 000	98,75
Dotace celkem		33 220 000	98,75			33 220 000	98,75
VÝNOSY CELKEM		246 717 415	102,24	42 115 424	103,43	288 832 839	102,41
HOSPODÁŘSKÝ VÝSLEDEK		12 305 803		13 285 555		25 591 358	

Výroční zpráva za rok 2011

Vysoké učení technické v Brně
Koleje a menzy

IČ: 00216305, DIČ: CZ00216305

Kolejní 2, 612 00 Brno

www.kam.vutbr.cz

tel.: 541 142 900

fax: 541 142 925

Texty prošly redakcí vedoucích oddělení

Fotografie: Botková N., Vala O.

První vydání

Tiskem:

Tento výtisk je neprodejný