



VYSOKÉ UČENÍ TECHNICKÉ V BRNĚ
KOLEJE A MENZY V BRNĚ

VÝROČNÍ ZPRÁVA ZA ROK 2005

Výroční zpráva Kolejí a menz VUT v Brně seznamuje s nejvýznamnějšími událostmi a změnami, které nastaly v roce 2005. Zaměřuje se především na hlavní činnosti Kolejí a menz, tedy ubytování a stravování studentů a zaměstnanců VUT v Brně.

Koncepce výroční zprávy sleduje aktivity Kolejí a menz a jejich rozvoj v uplynulém roce ve třech rovinách: institucionální, organizačních procesů a výkonů KaM.

Obsah

Základní informace.....	4
Statut Kolejí a menz VUT v Brně.....	4
Poslání Kolejí a menz VUT v Brně.....	4
Základní přehled kapacit a výkonů.....	5
Organizace.....	6
Vedení.....	7
Zaměstnanci.....	9
Ubytovací služby.....	11
Kapacity pro ubytování.....	11
Ubytování studentů.....	12
Změny podmínek financování ubytování studentů.....	12
Opatření v organizaci, provozu a administrativě ubytování na kolejích.....	13
Služby na kolejích.....	14
Zvýšení standardu ubytování v roce 2005.....	15
Využití kapacity pro ubytování studentů v roce 2005.....	16
Průběh obsazování kapacity pro ubytování studentů pro ak. rok 2005/06.....	17
Ubytování zahraničních studentů.....	18
Ubytování zaměstnanců.....	19
Ubytování v doplňkové činnosti.....	21
Stravovací služby.....	23
Kapacity pro stravování.....	23
Změny a opatření v roce 2005.....	25
Stravování studentů a zaměstnanců VUT.....	27
Stravování v doplňkové činnosti.....	27
Institucionální rozvoj.....	28
Právní management.....	29
Řízení kvality.....	31
Komunikace se zákazníky.....	31
Ochrana životního prostředí.....	31
Technický rozvoj.....	33
Stavební a nestavební investice a údržba.....	33
Stavební investice.....	33
Nestavební investice.....	35
Opravy a údržba.....	36
Informační technologie.....	38
Ekonomika.....	41

Základní informace

Statut Kolejí a menz VUT v Brně

Úplný název:	Koleje a menzy Vysokého učení technického v Brně
Zkrácený název:	Koleje a menzy VUT v Brně <i>nebo</i> KaM VUT
Název pro obchodní styk:	Koleje a menzy v Brně
Zkratka názvu pro vnitřní předpisy a normy, vnitřní a kontextovou potřebu:	KaMB

Koleje a menzy VUT v Brně jsou další součástí Vysokého učení technického v Brně, která pro podporu hlavních činností VUT a harmonického rozvoje studentů a akademického prostředí VUT v rozsahu svých možností pečuje o sociální podmínky, zejména o ubytování studentů a o stravování studentů a zaměstnanců.

KaM jako „součást 80“ hospodaří dle Zákona č. 111/1998 Sb. v rámci VUT v Brně se společným IČ a DIČ, včetně jednotného účetnictví. VUT v Brně je vlastníkem veškerého majetku KaM.

Koleje a menzy VUT v Brně jsou v přímé podřízenosti rektora VUT, metodicky řízené kvestorem VUT. Poradním sborem rektora je Dozorčí rada KaM, která, ve složení určeným rektorem, prodává koncepční záležitosti Kolejí a menz VUT v Brně a sleduje jejich činnost.

(výťah ze statutu VUT v Brně, statutu Dozorčí rady KaM, případně dalších norem)

Poslání Kolejí a menz VUT v Brně

Koleje a menzy VUT v Brně zajišťují ubytování, stravování a služby s tím související studentům a zaměstnancům VUT v Brně a s ohledem na provozní možnosti i dalším zákazníkům.

KaM koncipují své aktivity s ohledem na celospolečenský kontext; dbají na zájmy školy, regionu, na zájmy národní i evropské; podporují ideje občanské společnosti a trvale udržitelného rozvoje; při realizaci svých aktivit usilují o ochranu životního prostředí.

Základní přehled kapacit a výkonů

KAPACITY, stav k 31. 12. 2005

Ubytování

Kapacita vyhrazená pro ubytování studentů	6 786 lůžek
Kapacita vyhrazená pro ubytování zaměstnanců	99 lůžek
Kapacita vyhrazená pro doplňkovou činnost	80 lůžek
Celková ubytovací kapacita	6 965 lůžek

Stravování

Počet provozů	12
Celková výrobní kapacita	14 800 jídel/den
Celková kapacita míst	1 355 míst

VÝKONY, za rok 2005 (bez DPH)

Ubytování

(období: od 1. 1. do 17. 6. 2005 a od 19. 9. do 31. 12. 2005)

Průměrný počet obsazených lůžek ve studentské kapacitě v období	6 257 lůžek
Průměrná obsazenost kapacity pro ubytování studentů v období	93,3%
Obsazenost kapacity pro ubytování studentů ke sledovanému datu 25. 10.	97,9%
Průměrná výše kolejného v období	12 968,- Kč / období
Jednotkové neinvestiční náklady kolejí na ubytovaného studenta	18 786,- Kč / rok
Tržby z ubytování studentů (kolejné) v období	81 143 570,- Kč
Tržby z ubytování studentů (kolejné) mimo období (prázdniny)	4 108 176,- Kč
Tržby z ubytování studentů (kolejné a další poplatky) celkem	88 316 164,- Kč
Tržby z ubytování v doplňkové činnosti – zaměstnanci VUT	1 767 112,- Kč
Tržby z ubytování v doplňkové činnosti – ostatní	9 674 499,- Kč
Tržby z ubytování celkem	99 757 755,- Kč

Stravování

Počet hlavních jídel prodaných studentům	1 708 054 jídel
Počet hlavních jídel prodaných zaměstnancům VUT – závodní stravování	121 897 jídel
Počet hlavních jídel prodaných v doplňkové činnosti	102 941 jídel
Celkový počet prodaných hlavních jídel	1 932 892 jídel
Jednotkové neinvestiční náklady menz na hlavní jídlo	26,05 Kč / hlavní jídlo
Tržby ze stravování studentů včetně doplňkového sortimentu, bez zboží	37 809 091,- Kč
Tržby ze stravování zaměstnanců VUT včetně doplňkového sortimentu, bez zboží	4 732 381,- Kč
Tržby ze stravování v doplňkové činnosti celkem	15 190 864,- Kč
Tržby ze stravování celkem	57 732 336,- Kč

Ostatní

Ostatní tržby	12 016 819,- Kč
Dotace	76 395 000,- Kč

Hospodaření

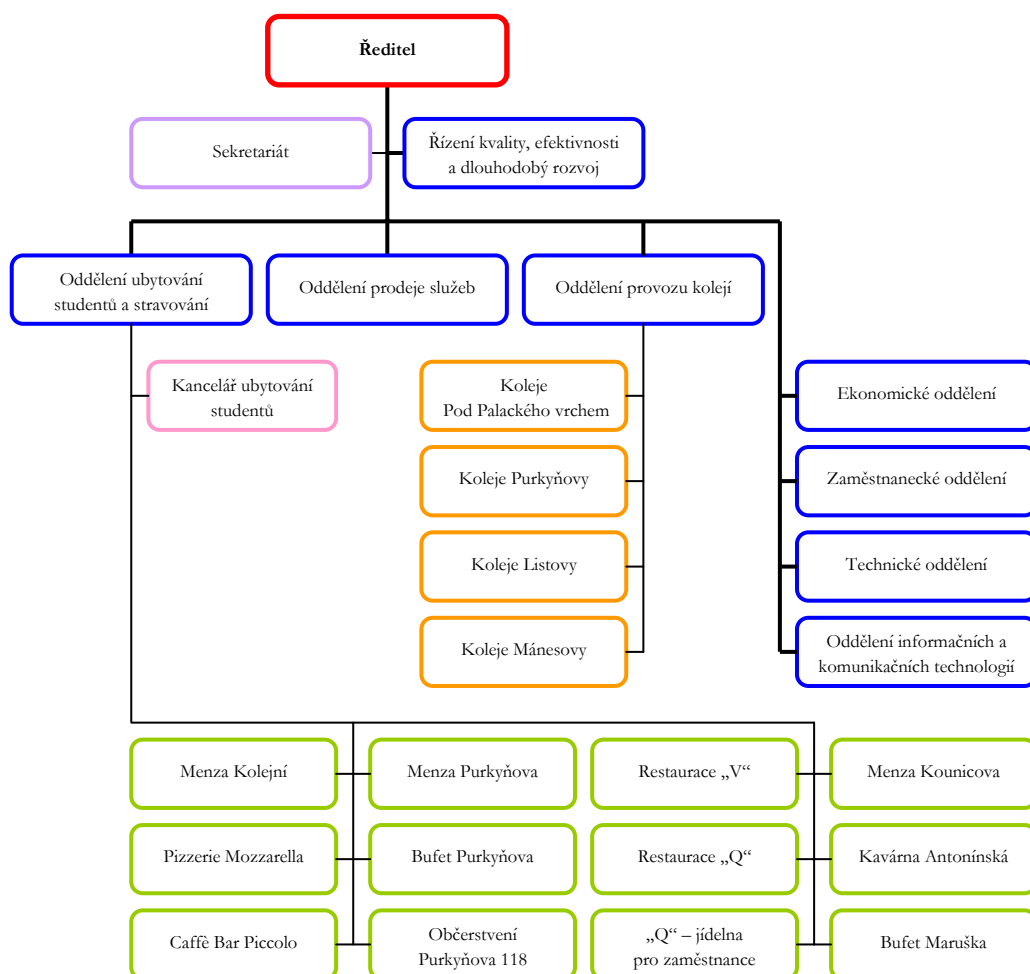
Výnosy celkem	245 901 910,- Kč
Náklady celkem	235 576 852,- Kč
Hospodářský výsledek	+10 325 058,- Kč

Organizace

V roce 2005 proběhly v organizaci Kolejí a menz VUT v Brně změny. Původní liniově štábní struktura byla transformována na strukturu liniově štábně maticovou, což přineslo zřetelné odlišení primárních a podpůrných aktivit, a redukovala se jedna úroveň řízení. V roce 2005 proběhla ve dvou fázích i reorganizace organizačních jednotek KaM – správy kolejí v lednu, změny ve správě menz byly započaty na podzim.

Těžištěm reorganizace správy kolejí bylo zrušení, respektive rozdělení Obchodně organizačního útvaru a vznik tří samostatných oddělení – Oddělení ubytování studentů a stravování (OUS), Oddělení provozu kolejí (OPK) a Oddělení prodeje služeb (OPS). Tyto změny přinesly zpřehlednění procesů probíhajících na kolejích a pravomocí a odpovědností vedoucích pracovníků, snížení počtu administrativních pracovníků, zlepšení komunikace uvnitř organizace a přiblížení služeb zajišťovaných provozy blíže k zákazníkům.

Organizační struktura



Vedení

Vedení Kolejí a menz představuje ředitel a osm jeho nejbližších spolupracovníků:

Ing. Jaroslav Grulich
Ředitel

vedení (abecedně)

Bc. Elena Adžiovská

Oddělení prodeje služeb (OPS)

Poslání oddělení: zajišťovat organizaci ubytování zaměstnanců VUT a oblast komerčního využití ubytovacích kapacit KaM.

Jana Kalousková

Oddělení ubytování studentů a stravování (OUS)

Poslání oddělení: zajišťovat organizaci ubytování a stravování studentů.

Ing. Vítězslav Krivánek

Oddělení informačních a komunikačních technologií (OIKT)

Poslání oddělení: zabezpečovat potřeby KaM v oblasti informačních a komunikačních technologií.

Ing. Antonino Milicia

Řízení kvality, efektivnost a dlouhodobý rozvoj (QM)

Poslání: dbát na celkové směřování KaM k realizaci jejich poslání, s důrazem na kvalitu poskytovaných služeb, efektivnost probíhajících procesů a dlouhodobý rozvoj KaM.

Marcela Spálenková

Zaměstnanecké oddělení (ZO)

Poslání oddělení: zajišťovat odpovídající personální obsazení pracovišť KaM a zvyšování kvalifikace zaměstnanců KaM.

Ing. Jan Ševčík

Technické oddělení (TO)

Poslání oddělení: zajišťovat provoz a údržbu staveb a strojů ve správě KaM a investiční akce.

PaedDr. Jiří Štěpánek

Oddělení provozu kolejí (OPK)

Poslání oddělení: zabezpečovat odpovídající standard ubytování na kolejích VUT v Brně.

Ing. Vladimíra Žáková, statutární zástupce ředitele

Ekonomické oddělení (EO)

Poslání oddělení: zabezpečovat činnost ostatních oddělení KaM a organizace jako celku v ekonomické a finanční oblasti a zajišťovat administrativu KaM v oblasti účetnictví a výkaznictví.



V roce 2005 došlo na Purkyňových kolejích k rekonstrukci vrátnic. Díky jejich přesunu na vhodnější místo se jejich počet snížil na polovinu. Toto opatření do budoucna přináší kromě výrazného zvýšení komfortu pro ubytované studenty i **50% úsporu mzdových nákladů**. Využití prostor po bývalých vrátnicích představuje další přínos v podobě tržeb za jejich pronájem a nových služeb zde poskytovaných ubytovaným studentům.

Zaměstnanci

Díky reorganizaci kolejí a racionalizačním opatřením se snížila náročnost personálního zajištění služeb KaM. Nejvýznamnějšími změnami v roce 2005, souvisejícími s oblastí personalistiky, byly:

- 1. 1. organizační změny na úrovni oddělení (vznik OUS, OPS a OPK),
- 1. 2. zrušení vrátnice na koleji Mánesova (4 pracovníci),
- 1. 4. zrušení funkce personalista na kolejích PPV,
- 1. 5. převedení údržby z kolejí do samostatného nákladového střediska (7 pracovníků),
- 1. 6. a 1. 7. zrušení dvou vrátnic na koleji Purkyňova (8 vrátných a 3 další osoby),
- 1. 7. uzavření zaměstnanecké jídelny na Kolejní (3 pracovníci),
- 1. 7. zrušení odpolední směny v menze Kounicova (17 pracovníků),
- 1. 8. zrušení ubytovacích kanceláří na kolejích a zřízení centrálního dispečinku (2 pracovníci),
- 15. 8. zřízení Caffè Bar Piccola (přijetí 3 pracovníků),
- 1. 10. integrování skladů prádla na kolejích a redukování počtu jejich pracovníků (3 skladní).

Důsledkem těchto opatření došlo ke změnám v počtu pracovníků v jednotlivých oblastech KaM (tabulka 1). Z tabulky je zřejmý přesun některých pracovníků kolejí na ředitelství a úsporná opatření na kolejích a v menzách. Nárůst počtu pracovníků v tabulce 2 je způsoben rozšířením stravovacích provozů a jejich provozní doby.

TAB 1 Změny počtu zaměstnanců v roce 2005 (nepřečtené stavy pracovníků)

	ředitelství	koleje	menzy	celkem
nástupy	13	54	43	110
výstupy	9	65	62	136
změna	4	-11	-19	-26

TAB 2 Hlavní statistické ukazatele v oblasti lidských zdrojů (vývoj v letech 1996 až 2005)

rok	1996	1997	1998	1999	2000	2001	2002	2003	2004	2005
přečtený počet zaměstnanců	369,41	372,82	324,77	288,60	274,73	279,58	278,30	274,01	239,12	249,75
průměrná hrubá mzda [Kč]	6 752	6 968	7 842	8 122	8 572	9 154	9 766	10 760	13 663	13 494
vyplacené mzdové prostředky [tis. Kč]	32 177	33 059	31 915	29 772	28 519	30 798	32 992	35 877	39 412	40 734

Přestože k 1. 4. 2005, z důvodu navýšení mzdového tarifu VUT v Brně, kterým jsou ve své mzdové politice KaM vázány, došlo k průměrnému navýšení tarifních mezd v rámci KaM o 6,36%, průměrná výše mezd se v roce 2005 oproti roku 2004 snížila o 1,24%.

V roce 2005 byl celkový počet dnů, kdy byly pobírány nemocenské dávky, 7 712 kalendářních dnů. Z toho 194 dnů pracovní neschopnosti bylo následkem pracovních úrazů (9 pracovníků). Dlouhodobě práce neschopných (souvislá pracovní neschopnost nad 30 dní) bylo 52 pracovníků, kteří pobírali nemocenské dávky celkem 4 732 kalendářních dnů.

Čtyřprocentní povinný podíl zaměstnaných zdravotně postižených pracovníků (10,23 pracovníků) KaM v roce 2005 překročily (12,98 pracovníka) a pomohly tak v celkovém plnění za VUT.

Pro pracovníky, kteří přicházejí do kontaktu se zákazníky ze zahraničí, probíhá od října roku 2005 výuka angličtiny (další pracovníci se do výuky zapojili začátkem roku 2006). Kurzu se účastní všichni provozní na kolejích PPV, vrátní vykonávající službu na bloku A05, všichni pracovníci dispečinku ubytování studentů a další pracovníci OPK, OUS, OPS a TO.



Největším, ale i nejzelenějším areálem kolejí VUT v Brně, je areál Pod Palackého vrchem. Ubytovací kapacita zde je i nejlépe vybavena.

Ubytovací služby

Koleje VUT v Brně slouží především pro ubytování studentů. Část ubytovací kapacity je využívána pro ubytování zaměstnanců VUT a doplňkovou činnost.

Kapacity pro ubytování

VUT v Brně disponuje čtyřmi areály kolejí (viz tabulka 3, lůžková kapacita k 31. 12. 2005):

TAB 3 Dislokace ubytovacích kapacit VUT v Brně

Areál	Adresa	Objekty	Celková kapacita
Koleje Pod Palackého vrchem (PPV)	Brno, Kolejní 2	A02, A03, A04, A05	3407
Koleje Purkyňovy	Brno, Purkyňova 93	B02, B04, B05, B07	2250
Koleje Listovy	Brno, Kounicova 46/48	C01, C02, C03	1044
Koleje Mánesovy	Brno, Mánesova 12	D01, D02	264
CELKEM		13	6965

Pokoje na kolejích PPV určené pro **ubytování studentů** mají vlastní sociální zařízení a kuchyňku vždy pro tři nebo čtyři ubytované studenty. Na Purkyňových a Listových kolejích jsou sociální zařízení a kuchyně společné na patře. Na Mánesových kolejích mají vždy tři ubytovaní vlastní sociální zařízení a kuchyňka je společná na patře. Přípojku k internetu má 95% pokojů. V roce 2005 bylo na Purkyňových kolejích modernizováno 210 pokojů, tj. 519 lůžek (7,6% z kapacity určené pro ubytování studentů). Celkový počet modernizovaných pokojů k 31. 12. 2005 dosáhl počtu 1294, což představuje 19% podíl z kapacity určené pro ubytování studentů. Kapacita pro ubytování studentů byla v roce 2005 navýšena o 85 lůžek.

Ubytování zaměstnanců je soustředěno především na koleje PPV. Rekonstrukcí prostor po bývalém ředitelství v přízemí bloku A03 vznikla oddělená kapacita s dobře vybavenými jednolůžkovými a dvoulůžkovými pokoji s vlastním sociálním zařízením, kuchyňským koutem, přípojkou k internetu a novým nábytkem. Na bloku A04 a A05, kde byli zaměstnanci VUT ubytováni dříve, se po jejich přestěhování na A03 o prázdninách rozšířila kapacita pro ubytování studentů. Další ubytovací kapacity sloužící k ubytování zaměstnanců jsou v části přízemí A03, v přízemí A02, A05 a na kolejích Purkyňových a Listových. Z celkového počtu 63 pokojů je k 31. 12. zrekonstruovaných 84%. Všechny pokoje mají vlastní sociální zařízení, 81% pokojů má kuchyňský kout a 76% přípojku k internetu.

Kromě ubytování studentů a zaměstnanců provozují KaM v **doplňkové činnosti** v areálu Pod Palackého vrchem Hotel Palacký*** a zajišťují také obsazování Rekreačního střediska Ramzová (RSR) v Jeseníkách. Hotel Palacký*** disponuje 40 dvoulůžkovými pokoji s vlastním sociálním zařízením, lednicí, televizí včetně satelitního příjmu a telefonem (od roku 2006 i internetem). RSR má k dispozici 54 pevných lůžek a 20 přistýlek v 19 dvoulůžkových až čtyřlůžkových pokojích ve 4 okálech. Pokoje mají k dispozici vlastní nebo společné sociální zařízení a kuchyňky.

V tabulce 4 je podrobný přehled ubytovací kapacity kolejí a změny, které u ní v roce 2005 nastaly.

TAB 4 Ubytovací kapacita VUT v Brně v roce 2005 – počet lůžek

Koleje	lůžek	Ubytovací kapacita – stav k 1. 1. 2005 a 31. 12. 2005											
		studenti			zaměstnanci			doplňková činnost			celkem		
		1.1.	31.12.	změna	1.1.	31.12.	změna	1.1.	31.12.	změna	1.1.	31.12.	změna
PPV	1				6	22	+16				6	22	+16
	2	1314	1382	+68	62	54	-8	100	80	-20	1476	1516	+40
	3	1839	1866	+27	12	3	-9				1851	1869	+18
	Σ	3153	3248	+95	80	79	-1	100	80	-20	3333	3407	+74
Purkyňovy	1	0	1	+1	4	4	0				4	5	+1
	2	972	992	+20	4	4	0	2	0	-2	978	996	+18
	3	1284	1245	-39				6	0	-6	1290	1245	-45
	4	0	4	+4				4	0	-4	4	4	0
	Σ	2256	2242	-14	8	8	0	12	0	-12	2276	2250	-26
Lístovy	1				2	2	0				2	2	0
	2	1030	1032	+2	10	10	0				1040	1042	+2
	Σ	1030	1032	+2	12	12	0				1042	1044	+2
Mánesovy	1	88	88	0							88	88	0
	2	174	176	+2	2	0	-2				176	176	0
	Σ	262	264	+2	2	0	-2				264	264	0
CELKEM	6701	6786	+85	102	99	-3	112	80	-32	6915	6965	+50	

Ubytování studentů

Změny podmínek financování ubytování studentů

Rok 2005 přinesl pro ubytování studentů zásadní změny. MŠMT změnilo způsob podpory ubytování studentů vysokých škol a namísto dotací kolejím (příspěvek na kolejní místo) začalo od akademického roku 2005/06 přispívat formou ubytovacího stipendia všem studentům splňujícím daná kritéria, bez ohledu na to, kde jsou ubytováni a jak stipendium využijí.

Protože dotace v předchozím roce tvořila 49% příjmů z ubytování studentů, vyvolala její ztráta nutnost cenu ubytování pro studenty téměř zdvojnásobit. Aby se cenový dopad na studenty ubytovaných na kolejích minimalizoval, byla podniknuta řada opatření, vedoucích ke snížení nákladů kolejí. Zvýšení cen bylo sice dramatické (průměrný nárůst mezi rokem 2004 a 2005 o 81,2%), ale díky učiněným opatřením přesto o 14,5% nižší, než by odpovídalo objemu ztráty dotace, přičemž zvýšení cen zahrnovalo i navýšení standardu ubytování v části ubytovací kapacity (1,9%), kompenzaci nárůstu zvýšeného základu DPH (3,9%), inflačního nárůstu (1,9%) a nárůstu zvýšení cen vstupů nad rámec inflace (především energie – 14,9%; čistý vážený nárůst po odečtení inflace 1,5%). Celkově tak došlo k redukci navýšení ceny ubytování pro studenty o více než 20%. Využití možnosti uzavření dvanáctiměsíční smlouvy s 60% prázdninovou slevou znamená snížení o dalších 14%, a tedy celkové snížení o více jak třetinu oproti nárůstu odpovídajícímu objemu ztráty dotace.

Nárůst cen ubytování na kolejích na jinak neliberalizovaném trhu bydlení představoval významné ohrožení konkurenceschopnosti kolejí. Kromě opatření v oblasti nákladů proto v roce 2005 došlo i k rozvoji služeb tak, aby se zvýšila hodnota ubytování. Díky těmto opatřením tak nedošlo k propadu obsazenosti kolejí a tedy ani k ohrožení ekonomické stability; naopak, obsazenost v posledním čtvrtletí roku 2005 byla o 1,4% vyšší než v předchozích letech.

Opatření v organizaci, provozu a administrativě ubytování na kolejích

V roce 2005 došlo na kolejích k výrazným změnám, jednak v reakci na výše popsané změny ve financování, ale i jako součást aktivit pro zlepšování kvality poskytovaných služeb. Reorganizace správy kolejí znamenala oddělení administrativy ubytování studentů, komerčních aktivit a provozu kolejí a vznikla tři samostatná oddělení – Oddělení ubytování studentů a stravování, Oddělení provozu kolejí a Oddělení prodeje služeb.

OUS následně centralizovalo **administrativu ubytování**, což umožnilo snížení počtu pracovníků. Nově vytvořený dispečink ubytování studentů v areálu Pod Palackého vrchem získal personální a materiálové podmínky, aby v kvalitním prostředí ve výrazně rozšířených úředních hodinách (40,5 hodin týdně) rozvinul administrativní služby studentům, kteří se přicházejí ubytovat i těm již ubytovaným. Řada úkonů souvisejících s administrativou ubytování byla zjednodušena.

V organizaci **provozu kolejí** došlo rovněž k centralizaci, dále ke zrušení jedné úrovně řízení (což přineslo snížení nákladů, zlepšení kontroly procesů a komunikace s provozem, jejich větší orientaci na poskytování služeb a přiblížení zákazníkům) a k postoupení pracovníků údržby kolejí Technickému oddělení, které zajištění údržby začalo organizovat centrálně (zlepšení koordinace, efektivita a kontroly), přičemž kvalitativní posun v této oblasti přineslo i zavedení elektronické knihy závad.

Významné změny se uskutečnily i v oblasti střežení objektů. Byl optimalizován počet vrátnic (na Purkyňových kolejích byl jejich počet redukován na polovinu, na Mánesových kolejích byla vrátnice zcela zrušena) a byla uzavřena smlouva s ostrahovou firmou na podporu činnosti vrátních.

Dalším podstatným opatřením v roce 2005 byla reorganizace výdeje a výměny ložního prádla. Dosavadní model samostatných skladů prádla v každém areálu, obsazených stálými pracovníky a disponující stálým materiálem byl centralizován. Distribuce ložního prádla zůstala v jednotlivých areálech, ale její personální a materiálové zajištění bylo integrováno. Toto opatření přináší výrazné snížení mzdových nákladů, objemu materiálu a počtu skladů, přičemž služby zákazníkům byly zlepšeny – prodloužila se výdejní doba a interval výměny se zkrátil ze tří týdnů na čtrnáct dní.

K zásadním změnám došlo v roce 2005 v oblasti **vnitřních norem** souvisejících s ubytováním studentů. Provozní řády kolejí byly zrušeny, resp. byly integrovány do nového kolejního řádu, který byl výrazně zjednodušen, modernizován a liberalizován. Podobným způsobem byla přepracována smlouva o ubytování, která byla rozšířena o ustanovení chránící obě smluvní strany před případným nekorektním chováním, včetně sankčních instrumentů. Odpovědný přístup studentů k předubytování zajistil systém záloh, díky čemuž se zmenšil počet osob blokujících kapacitu kolejí bez skutečného úmyslu se ubytovat. Rizika vyplývající z odchodů z kolejí bez uhrazení odpovídajících poplatků byla snížena složením jistiny při počátku ubytování. Odchod ubytovaných studentů z kolejí před datem ukončení smlouvy, který byl v předchozích letech vždy neavizovaný, a tedy nepředvídatelný, a zhoršoval tak možnosti využití ubytovací kapacity pro doplňkovou činnost, byl sankcionován.

Proces a podmínky ubytování studentů v akademickém roce 2005/06 přinesl řadu zjednodušení a nových alternativ. Kritéria pro získání kolejního místa významně redukovala počet studentů v pořadnících, bylo zvýhodněno ubytování na kolejích i o prázdninách a studenti dostali možnost uzavírat dlouhodobé, až tříleté, kontinuální smlouvy, tedy bez každoročního podávání žádostí.

Od 19. 9. 2005 byla studentům zvýšena **cena ubytování** na 1 750,- až 2 600,- Kč měsíčně (průměrně 2 076,-), resp. na 1 505 až 2 236 (průměrně 1 786,-) při ubytování na 12 měsíců a déle.



97% ubytovaných studentů má k dispozici prádelny vybavené profesionálními pračkami a sušičkami značky Miele. Jejich provoz je i po mnoha letech naprosto bezproblémový, přestože koleje jsou prostředí provozně extrémně náročné.

Dlouhodobě se nám osvědčilo investovat do velmi kvalitních produktů. Vysoká cena bývá převážena vysokou provozní spolehlivostí a minimálními dodatečnými výdaji na opravy a servis. Používání špičkových produktů samozřejmě oceňují i naši zákazníci.

Služby na kolejích

Studenti a zaměstnanci mohli v roce 2005 využívat těchto služeb:

- administrativní služby dispečinku ubytování studentů (v roce 2005 rozšířeny),
- výměna ložního prádla (v roce 2005 došlo k rozšíření provozní doby a zkrácení intervalů výměn),
- využití společných místností (studovny, televizní místnosti, stolní tenis atd.),
- počítačové síť KolejNet a jejím prostřednictvím internetu (zahrnuje řadu dalších služeb),
- ohlašování závad na pokojích a společných zařízeních kolejí prostřednictvím elektronické knihy závad (zprovozněná od roku 2005),
- získávání informací (a dotazování) na Informačním portálu kolejí a menz (rozšířeno),
- využívání prádelen vybavenými výkonnými a spolehlivými pračkami a sušičkami,
- bezdoporové kopírování,
- půjčování vysavačů – zdarma,
- umístování kol do koláren – zdarma,
- parkování v areálech – zdarma (jedno parkoviště je placené)
- a dalších služeb nezávislých poskytovatelů v jednotlivých areálech (obchody, pohostinství, sportovní a kulturní zařízení atd.

Zvýšení standardu ubytování v roce 2005

Kromě každodenních činností, jako zabezpečení základních služeb, úklidu apod., byly v roce 2005 realizovány i zvláštní akce zvyšující standard ubytování na kolejích. Kromě nových služeb uvedených výše to bylo především:

- vymalování pokojů (A02, A03, B07, C03),
- nový plášť, okna a vchod do budovy A05,
- rekonstrukce vrátnic a nové vchody na Purkyňových kolejích
- osazení 550 oken na Listových kolejích žaluziemi,
- dovybavení lednicemi (500 ks); celková vybavenost dosáhla 100%,
- nátěry oken (průběžné – A03, C01),
- nové desky s nerezovými dřezy a novými vařiči ve 30 kuchyňkách na kolejích PPV,
- 3 nové sety praček a sušiček Miele; celkem 12 setů,
- průběžné opravy nábytku ve všech areálech,
- dokončení celkové výměny nábytku v objektu B02,
- částečná výměna nábytku v objektu B07, včetně 550 ks nových židlí,
- výměna pracovních desek stolů (A03 – pokračování), opravy stolů (A02, A03, A05, A07),
- přechalounění váleňd (průběžné – B07, A02, A03),
- oprava, výměna a doplnění židlí (A03, D01, D02),
- dobudování sítě Kolejnet, celkové pokrytí 95%,
- průběžné doplňování ubytovacích prostor nezbytnými zařizovacími předměty,
- pořízení nových stolů na stolní tenis (Purkyňova),
- oprava příjezdové komunikace na v areálu PPV,
- rozmístění kontejnerů na tříděný odpad.

Využití kapacity pro ubytování studentů v roce 2005

Každoročně stejný vývoj obsazenosti kolejí, tj. téměř stoprocentní obsazenost od začátku akademického roku do jara a její postupně plynulé snižování s přicházejícími prázdninami, byl v roce 2005 narušen mimořádnou akcí, a to **Olympiádou dětí a mládeže (ODM)**, kterou VUT v Brně hostovalo, a jejíž téměř 5 000 účastníků bylo ubytováno na kolejích VUT.

ODM probíhala od 21. 6. do 26. 6. 2005, a proto při uzavírání smluv o ubytování na akademický rok 2004/05 si studenti mohli uzavřít smlouvu pouze do 17. 6. Pozitivní skutečností bylo, že všichni studenti, kteří projevíli zájem o ubytování během ODM, se mohli přestěhovat do části ubytovací kapacity nevyužité olympiádou.

KaM sice zajištění ubytování a stravování účastníků olympiády zvládly výborně a byly za to i oceněny, hostování ODM na kolejích VUT však mělo negativní vliv na obsazenost kolejí na konci akademického roku s důsledky i po dobu prázdnin. Srovnání obsazenosti kolejí v jednotlivých areálech před olympiádou (květen a červen) a po ní je v tabulce 5.

TAB 5 Obsazenost kolejí v měsících květen až září 2005 v jednotlivých areálech kolejí

	PPV		Purkyňovy		Listovy		Mánesovy	
	kapacita	vytíženost	kapacita	vytíženost	kapacita	vytíženost	kapacita	vytíženost
Celková	3 153		2 256		1 030		262	
Květen	2 847	90,3%	2 038	90,3%	960	93,2%	243	92,7%
Červen	2 125	67,4%	1 408	62,4%	726	70,5%	160	61,1%
Červenec	695	22,0%	421	18,7%	216	21,0%	0	0,0%
Srpen	395	12,5%	320	14,2%	181	17,6%	0	0,0%
Září (do 18. 9.)	536	17,0%	267	11,8%	159	15,4%	0	0,0%

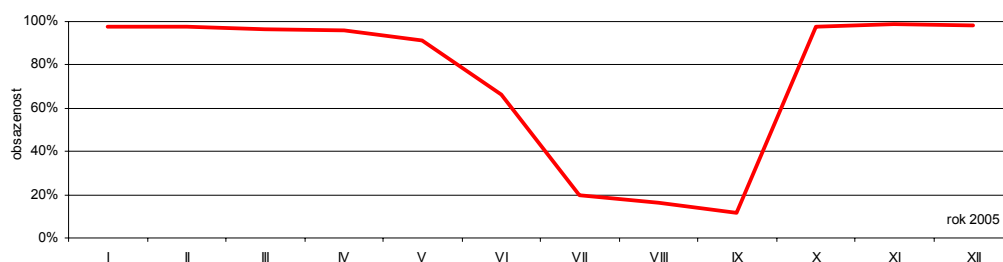
Podobně jako v předchozích letech měli studenti možnost na kolejích zůstat i během **prázdnin**, na rozdíl od minulosti však nikoliv za zvýšenou cenu, ale za stejných cenových podmínek jako v období výuky. Prázdninové ubytování zajišťovaly koleje PPV na bloku A04 a A05, koleje Purkyňovy na bloku B04 a B05 a koleje Listovy na bloku C02. Obsazenost ubytovací kapacity jednotlivých kolejí během prázdnin je v tabulce 5.

V roce 2005 bylo průměrné využití kapacity kolejí vyhrazené pro ubytování studentů:

- 92,2% po dobu výuky na fakultách VUT (tj. od 1. 1. do 8. 7. a od 25. 9. do 31. 12. 2005),
- 15,9% po dobu letních prázdnin (od 9. 7. do 24. 9. 2005),
- 73,9% po dobu celého kalendářního roku 2005.

Průběh obsazenosti kapacity kolejí určené pro ubytování studentů během roku 2005 je v grafu 1.

GRAF 1 Obsazenost kapacity kolejí určené pro ubytování studentů v roce 2005



Průběh obsazování kapacity pro ubytování studentů pro ak. rok 2005/06

Koleje VUT v Brně měly v akademickém roce 2005/06 pro ubytování studentů k dispozici ubytovací **kapacitu** 6 778 lůžek. Na základě rezervací fakult bylo z tohoto počtu vyčleněno 209 lůžek pro ubytování zahraničních studentů (studujících v prezenční formě studia nebo v rámci výměnných studijních programů). Zbýlých 6 569 lůžek bylo určeno pro ubytování studentů z České republiky a Slovenské republiky.

K 15. 7. 2005 bylo přijato 8 470 **žádostí** o ubytování na kolejích (2 680 od budoucích studentů prvních ročníků, 5 790 od studentů vyšších ročníků). Pro nedostatečnou kapacitu kolejí nemohlo být z tohoto počtu vyhověno 1 901 žádostem, tj. 22% studentů. Na základě dohody uzavřené s Hotelem Božetěchova se podařilo ubytovat 119 studentů VUT v tomto hotelu. Dalším 1 326 žadatelům KaM nabídly smlouvu o smlouvě budoucí, která jim byla zaslána 5. 9. 2005

Předubytování, tzn. proces **rezervace** pokojů, probíhalo od 25. 5. do 22. 8. 2005 a studenti, kterým byla žádost o ubytování vyřízena kladně, si během předubytování mohli z nabídky ubytovacích kapacit vybrat lůžko na konkrétním pokoji a podepsat smlouvu o ubytování, včetně délky trvání smlouvy. Vše probíhalo elektronicky na webu KaM. Z důvodu včasného vyřazení žadatelů nemajících skutečný úmysl se na kolejích ubytovat bylo podmínkou nabytí právní účinnosti smlouvy uhrazení vratné částky 1 000,- Kč k 22. 8. 2005.

Do 9. 8. 2005, tedy čtrnáct dní před ukončením předubytování, smlouvu o ubytování **nepodepsalo** 1 044 žadatelů a částku 1 000,- Kč **neuhradilo** 2 030 žadatelů. OUS tyto žadatele k podpisu smlouvy a uhrazení částky vyzvalo zasláním dopisů, e-mailů na školní i soukromé adresy a SMS zprávami. K 23. 8. i nadále existovalo 636 nepodepsaných smluv a částku neuhradilo 587 žadatelů. Těchto 1 223 osob bylo OUS opět upozornováno. Přesto 1 140 žadatelů všechny nezbytné úkony neučinilo, a odpovídající část ubytovací kapacity proto byla nabídnuta dalším žadatelům ve druhém kole. Z těchto 1 140 osob k 3. 9. smlouvu nepodepsalo 528 a částku neuhradilo 183 žadatelů (celkem 711 osob).

V akademickém roce 2005/06 proběhlo **ubytování** na koleje od 19. do 25. 9., s výjimkou Máne-sových kolejí, kde proběhlo se čtrnáctidenním odstupem. Protože mnoho uspokojených žadatelů blokovalo místa na kolejích marně a většina z žadatelů neuspokojených v prvním kole našla v mezidobí jinou alternativu ubytování, nebyla na počátku akademického roku 2005/06 ubytovací kapacita kolejí obsazena beze zbytku. Další příčinou snížené obsazenosti kolejí byly rezervace ubytovací kapacity kolejí pro zahraniční studenty a studenty z ČR, kteří v době řádného termínu nástupu na kolej byli ze studijních důvodů v zahraničí. Ke sledovanému datu 25. 10. 2005 tak byly koleje VUT v Brně obsazeny z 97,9%.

Od konce října se proto OUS soustředilo především na maximální **obsazenost** kolejí. Díky vyhledávání a informování potenciálních zákazníků byla kapacita kolejí až do konce roku průběžně doplňována a počet neobsazených lůžek byl pouze v řádech desítek, přičemž velká část z nich již byla rezervována pro nové ubytované. Ukázalo se, že volná ubytovací kapacita (v rozumné míře) je paradoxně i přínosná pro mobilitu ubytovaných studentů uvnitř kolejí a usnadňuje jim stěhování na část kapacity, která lépe vyhovuje jejich potřebám.

Investicí do poptávky po ubytování na kolejích VUT v Brně pro příští léta bylo zaslání propagačních materiálů s nabídkou ubytování i stravování do 138 českých středních škol a 86 zahraničních univerzit v lednu 2005.



Rekonstrukcí kancelářských prostor bývalého ředitelství KaM se vytvořila kapacita pro **ubytování zaměstnanců**. Na obrázku je interiér jednoho z rekonstruovaných pokojů.

Ubytování zahraničních studentů

Na kolejích VUT v Brně jsou ubytovány i stovky zahraničních studentů (viz tabulka 6). Studenti ze Slovenské republiky studují v ČR na základě zvláštních dohod a jsou ubytováni za stejných podmínek, jako čeští studenti. Ostatní studenti mají podmínky s ohledem na praktické problémy mírně odlišné (smlouva v anglickém jazyce, hotovostní platby apod.). Cena za ubytování je pro zahraniční studenty stejná, jako pro studenty z ČR.

TAB 6 Zahraniční studenti na kolejích VUT v Brně (k 31. 12. 2005)

Lokace	počet			podíl
	krátkodobě	dlouhodobě	celkem	
Slovenská republika	47	824	871	84,7%
země Evropské unie a USA*	28	52	80	7,8%
země bývalého Sovětského svazu	7	10	17	1,7%
Střední a Dálný Východ	7	21	28	2,7%
Severní Afrika a Blízký Východ	2	9	11	1,1%
Subsaharská Afrika	0	2	2	0,2%
Latinská Amerika	0	9	9	0,9%
Ostatní	5	5	10	1,0%
CELKEM	96	932	1 028	

* Výměnné studijní pobyty (SOCRATES, ERASMUS, CEEPUS atd.).

Protože došlo k výraznému nárůstu počtu zahraničních studentů ubytovaných na kolejích, a tím i ke zvýšení nároků na provoz a administrativu kolejí, jsou od podzimu roku 2005 zahraniční studenti ubytováni především na kolejích Pod Palackého vrchem v rekonstruovaném objektu A05, který byl pro tento účel i dovybaven, případně v objektu A02 a na Mánesových kolejích.

Ubytování zaměstnanců

Ubytování zaměstnanců zajišťuje OPS. K tomu využívá část kapacity kolejí Pod Palackého vrchem, Purkyňových a Listových. V roce 2005 se velkému počtu ubytovaných zaměstnanců výrazně zlepšily podmínky ubytování, protože během prázdnin se mohli přestěhovat do nových jednolůžkových a dvoulůžkových pokojů s vlastním sociálním zařízením, kuchyňskou linkou, přípojkou na Internet a novým nábytkem.

V souvislosti s narovnáním cenové deformace na úroveň nákladů došlo v roce 2005 ke zvýšení cen ubytování zaměstnanců v průměru o 42%, na 2 000,- až 3 000,- Kč měsíčně.

Průměrná obsazenost kapacity pro ubytování zaměstnanců v roce 2005 byla 99% a výnosy ve stejném období byly 1 767 112,- Kč (bez DPH).



Mimořádnou akcí roku 2005 byla **2. Olympiáda dětí a mládeže** s Orbitem (ODM) pořádaná agenturou Galant Brno, s.r.o. pro děti z celé České republiky. V olympijském týdnu od 21. 6. do 26. 6. 2005 bylo v areálech Kolejí a menz VUT v Brně ubytováno a stravováno 3924 závodníků, 595 rozhodčích a 320 V.I.P.

Hostování olympiády přineslo mimořádné výnosy 1 760 675,- Kč z ubytování a 2 651 633,- Kč ze stravování účastníků (celkem 4 412 308,- Kč).

Ubytování v doplňkové činnosti

Část kapacity kolejí je vyhrazena pro hosty VUT v Brně, jejichž ubytování je zajištěno v **Hotelu Palacký***** v areálu Pod Palackého vrchem ve 40 dvoulůžkových pokojích a stravování v Menze Kolejní, Restauraci Mozzarella a Caffè Bar Piccolu, ve kterém jsou od listopadu 2005 podávány i snídaně pro hotelové hosty. V případě, že tato ubytovací kapacita není využita školou, je v rámci doplňkové činnosti nabízena veřejnosti. Oddělení prodeje služeb (OPS), které ubytování v doplňkové činnosti realizuje, proto při prodeji ubytovacích služeb v roce 2005, kromě přímých kontaktů s klienty, spolupracovalo i s desítkou cestovních kanceláří a agentur z ČR a zahraničí.

Hotel Palacký*** poskytl v roce 2005 své služby účastníkům 31 konferencí, workshopů, kurzů a školení pořádaných fakultami a dalšími součástmi VUT v Brně. Byli zde ubytováni hostující pedagogové a návštěvy školy, studenti CŽV a kombinované formy studia. Kromě VUT využili služeb Hotelu Palacký*** i další vysoké školy z ČR a zahraničí, další instituce a společnosti a účastníci veletrhů na BVV, Grand Prix a několika sportovních a kulturních akcí. Každoročně ekonomicky nejvýznamnější akcí je MSV, který v roce 2005 přinesl 1 237 803,- Kč (index 2005/04 – 0,87).

Další ubytovací kapacitou, jejíž využití OPS zajišťuje, je Rekreační středisko **Ramzová (RSR)**. V roce 2005 zde byly ubytovány lyžařské kurzy CESA, proběhlo zde výjezdní zasedání některých fakult VUT a ACSA a RSR poskytlo jako každý rok i v roce 2005 zázemí pro rekreaci zaměstnanců VUT v Brně (stávajících i bývalých) a jejich rodinných příslušníků. Po uspokojení požadavků ze strany VUT bylo RSR pro vyšší využití kapacity nabízeno dalším zákazníkům nepříslušejícím k VUT v Brně. V roce 2005 byly ceny za ubytování pro studenty účastníci se lyžařských kurzů srovnány na úroveň individuálních pobytů a pro účastníky mimo VUT zvýšeny.

Oddělení prodeje služeb zajišťuje v doplňkové činnosti i prodej **neobsazené kapacity kolejí**, jinak určené pro ubytování studentů, a to zejména o letních prázdninách, kdy je obsazenost kolejí nízká. V létě 2005 byly pro krátkodobé, a za zvýhodněnou cenu i dlouhodobé, ubytování nabízeny studentské pokoje na kolejích Pod Palackého vrchem a Purkyňových a Listových kolejích.

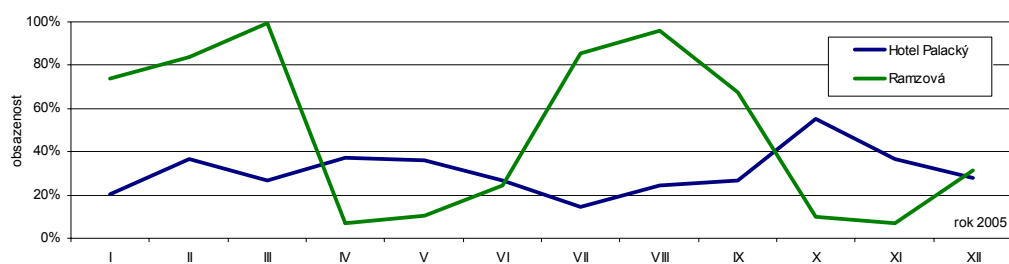
Struktura jednotlivých aktivit OPS je uvedena v tabulce 7, obsazenost ubytovacích kapacit pro ubytování v doplňkové činnosti v grafu 2.

TAB 7 Struktura výnosů OPS z ubytování v roce 2005 (částky bez DPH)

	Hotel Palacký ***	Krátkodobé	Dlouhodobé	Ramzová*	Celkem
Výnosy [Kč]	3 383 884	4 150 076	632 884	1 116 089	10 790 588
Podíl [%]	36%	45%	7%	12%	

* Výnosy z prodeje kapacity RSR jsou odváděny VUT. Za obsazení RSR získaly KaM v roce 2005 provizi 89 286,- Kč.

GRAF 2 Obsazenost kapacity pro ubytování v doplňkové činnosti



Pozn.: 27. 7. až 24. 8. 2005 byl Hotel Palacký*** kvůli modernizaci uzavřen.



Denní nabídka v Pizzerii Mozzarella:

15 druhů pizzy, 12 druhů steaků, ryb a dalších minutek, 10 druhů těstovin a rizot, 15 druhů salátů, 3 druhy polévek, 10 druhů desertů a kompotů, 20 druhů nealkoholických a teplých nápojů, víno, točené pivo.

Rok 2005 byl prvním úplným rokem provozu Pizzerie Mozzarella (*IX/2004), který potvrdil v době jejího vzniku velmi odvážnou ideu, že při poskytování stravování studentům a zaměstnancům vysokých škol je chyba se zaměřovat pouze na tradiční produkty menz za co nejnižší cenu. Pizzerii Mozzarella se výborně podařilo vyplnit prostor v poptávce a díky široké nabídce čerstvých a kvalitních produktů za příznivou cenu se stala dlouhodobě nejlépe hodnoceným stravovacím provozem VUT v Brně.

Stravovací služby

Kapacity pro stravování

VUT v Brně k 31. 12. 2005 disponovalo 12 stravovacími jednotkami. Jejich výčet a základní charakteristika je v tabulce 8.

TAB 8 Stravovací kapacity VUT v Brně k 31. 12. 2005 a jejich produkce v roce 2005

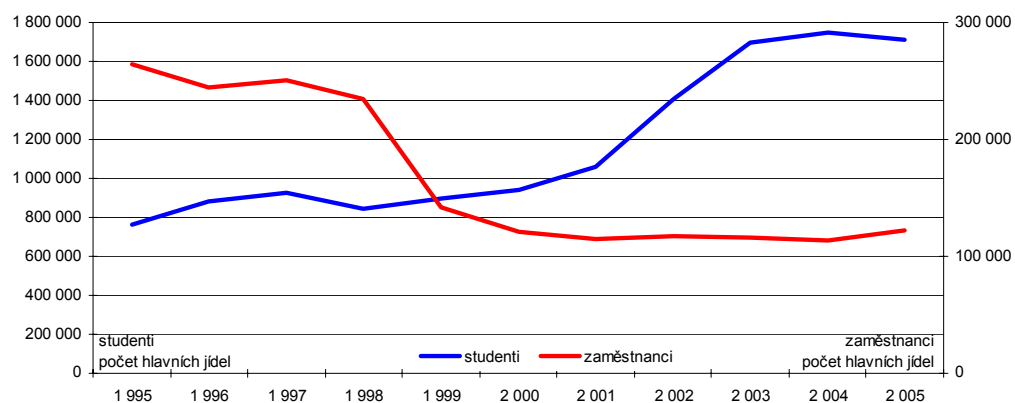
Provoz	Výrobní kapacita		Kapacita míst		Produkce v roce 2005*	
	[hl. jídel/den]	%	[míst k sezení]	%	[hl. jídel/rok]	%
Menza Purkyňova	6 500	43,9%	312	23,0%	477 362	25,0%
Menza Kounicova	2 200	14,9%	348	25,7%	261 354	13,7%
Menza Kolejní (včetně zam. jídelny)	1 500	10,1%	112	8,3%	242 896	12,7%
Restaurace Q	700	4,7%	113	8,3%	182 959	9,6%
Restaurace Q – zaměstnanecká jídelna	100	0,7%	44	3,2%	159 703	8,4%
Restaurace V	900	6,1%	104	7,7%	248 610	13,0%
Pizzeria Mozzarella	2 000	13,5%	133	9,8%	250 035	13,1%
Caffè Bar Piccolo (od října 2005)	300	2,0%	60	4,4%	7 653	0,4%
Kavárna Antonínská	–	–	24	1,8%	5 499	0,3%
Bufet Purkyňova	–	–	17	1,3%	–	–
Bufet Maruška	600	4,1%	68	5,0%	58 926	3,1%
Občerstvení Purkyňova 118	–	–	20	1,5%	16 695	0,9%
CELKEM	14 800		1 355		1 911 692	

* Údaje čerpány ze SW Menza 2000 – odběry hlavních jídel kartami.

Díky koncentraci primární výroby do jednoho provozu a využití technologií zchlazování bylo možné v roce 2005 dále rozšiřovat nabídku menz a restaurací. Pizzeria Mozzarella a Caffè Bar Piccolo nabízí stálý výběr, každý z cca 50 jídel, přičemž jejich sortiment je průběžně obměňován. Piccolo navíc nabízí i denní menu. Zbývající čtyři nejmenší jednotky mají výběr omezený v závislosti na svých provozních možnostech.

Otevírací doba provozů odpovídá potřebám zákazníků, tzn. menzy v areálech kolejí byly otevřeny v době obědů a večeří, restaurace v objektech fakult nepřetržitě do pozdních odpoledních hodin. Menza Purkyňova a Pizzeria Mozzarella byly v roce 2005 otevřeny i během letních prázdnin a od října 2005 bylo možné se celodenně stravovat i o víkendu v nově otevřeném Caffè Bar Piccolu.

GRAF 3 Vývoj stravování studentů a zaměstnanců v letech 1995 až 2005





V roce 2005 byla uzavřena zaměstnanecká jídelna na Kolejní. Uvolněné prostory byly během prázdnin rekonstruovány a byl zde zprovozněn **Caffè Bar Piccolo**, který v moderním stylu zajišťuje stravování studentů, zaměstnanců i hostů Hotelu Palacký***. Caffè Bar Piccolo je po Pizzerii Mozzarella dalším krokem při realizaci záměru KaM neorientovat se pouze na nízkou cenu, jak je tomu u klasických menz, ale nabízet svým zákazníkům služby v co nejširším spektru, tedy i ty velmi kvalitní.

Změny a opatření v roce 2005

Změny ve **financování** ubytování studentů ovlivnily i oblast stravování. Dotace státu na stravování studentů vysokých škol v menzách doposud nebyla schopna dostatečně pokrýt náklady související s jejich provozem, a menzy tak dlouhodobě generovaly ztrátu. Aby bylo zachováno celkové vyrovnané hospodaření kolejí a menz, byla tato ztráta kompenzována výnosy z ubytování a doplňkové činnosti. Se ztrátou dotací na ubytování studentů a navýšením cen ubytování na úroveň reálných nákladů však podobný ekonomický transfer z oblasti ubytování do oblasti stravování není možný, protože další zatěžování ceny ubytování v otevřeném tržním prostředí by příliš snížilo konkurenceschopnost kolejí. Rok 2005 byl proto pro oblast stravování rokem zvyšování efektivity tak, aby se celkové hospodaření menz stalo vyrovnané.

Provozem, který již na základě zběžných statistik vykazoval nesoulad mezi náklady a výkony, byla **zaměstnanecká jídelna na Kolejní**. Proto byla koncem akademického roku 2004/05 provedena detailní analýza nákladovosti a návštěvnosti tohoto provozu, která prokázala extrémně vysokou nákladovost výdeje jídel zde. Protože příčinou nebyla absolutní výše nákladů, ale velmi nízká návštěvnost tohoto provozu (tedy jednotkové náklady), jediné možné opatření bylo uzavření zaměstnanecké jídelny a přesun stravování zaměstnanců VUT v areálu PPV do hlavní menzy.

Výsledky analýzy výkonnosti zaměstnanecké jídelny na Kolejní iniciovaly rozsáhlý výzkum výkonnosti všech provozů VUT zaměřený na **analýzu objemu a struktury prodeje**. Výzkum přinesl cenné informace o návštěvnosti menz a chování a preferencích hlavních skupin zákazníků. Vzájemné srovnávání kvantitativních dat umožnilo identifikovat potenciální nedostatky v nabídce menz a vedlo k přijetí provozních opatření během léta. Nárůst poptávky v posledním čtvrtletí roku 2005 pak potvrdil správnost analýzy i učiněných opatření.

Předmětem těchto analýz se stala i **menza Kounicova**. Na rozdíl od ostatních provozů však analýza objemu a struktury prodeje v tomto provozu poukázala na mnohem závažnější problémy. Úlohu menzy Kounicova totiž postupně převzala Restaurace „V“. Menza Kounicova – provoz s druhými nejvyššími provozními náklady a zároveň s vůbec nejnižší návštěvností z řad studentů a zaměstnanců VUT z šesti velkých provozů (menzy, restaurace, pizzerie) – se tak stala provozem ekonomicky nejvíce zatěžujícím hospodaření menz. Objem prodeje v tomto zařízení byl sice do značné míry podpořen vysokou návštěvností studentů MU a VFU, dokonce převyšující i návštěvnost studentů VUT, ale toto nebylo možné hodnotit jako příznivý jev, protože s ohledem na celkové náklady menzy a existující ztrátu bylo stravování studentů jiných vysokých škol (kterým jejich vlastní menzy nabízely horší služby za vyšší ceny) z prostředků VUT de facto dotováno. Prvním krokem k řešení této situace bylo zkrácení výdejní doby v akademickém roce 2005/06 jen na čas obědů a zvýšení cen pro studenty jiných vysokých škol. Následovat by však mělo úplné uzavření menzy Kounicova a přesun její stravovací úlohy na restauraci „V“, ke kterému by mělo dojít v první polovině roku 2006.

V roce 2005 byl do Informačního portálu kolejí a menz (IPKAM) integrován **on-line jídelníček**, který přenáší informace o nabídce jídel z informačních panelů pěti největších provozů na web, takže každý zákazník má možnost se předem informovat o nabídce v jednotlivých menzách a podle toho se rozhodovat; stálý jídelníček Mozzarella a Piccola je rovněž publikován na webu. IPKAM byl v roce 2005 rozšířen o modul Ham! (**Hodnocení akademických menz**) pro hodnocení kvality jídel a úrovně nabídky v jednotlivých provozech s možností doplnění slovního komentáře (přání, návrh, reklamace apod.). S výsledky hodnocení jsou zákazníci průběžně seznamováni.

TAB 9 Výkonnost veřejných VŠ ve stravování studentů

Veřejná VŠ	Počet studentů		Počet jídel		Počet jídel/studenta	
	[studentů]	pořadí	[jidel]	pořadí	[jíd./stud.]	pořadí
UK	45 915	1.	1 190 047	3.	25,9	9.
MU	32 718	2.	718 531	4.	22,0	13.
ČVUT	22 554	3.	1 445 613	2.	64,1	2.
VUT	20 248	4.	1 650 591	1.	81,5	1.
TUO	19 788	5.	628 731	5.	31,8	6.
UPOL	17 356	6.	388 841	7.	22,4	12.
ZU	16 045	7.	317 509	9.	19,8	15.
VŠE	15 706	8.	321 942	8.	20,5	14.
ČZU	14 001	9.	415 249	6.	29,7	8.
JU	9 284	10.	237 785	13.	25,6	10.
UTB	8 544	11.	217 068	14.	25,4	11.
UJEP	8 260	12.	63 208	16.	7,7	18.
OU	8 197	13.	0	20.	–	–
MZLU	7 870	14.	247 238	12.	31,4	7.
UPAR	7 778	15.	146 689	15.	18,9	16.
TUL	7 501	16.	248 640	11.	33,1	5.
UHK	6 937	17.	43 192	18.	6,2	19.
SU	4 841	18.	295 990	10.	61,1	4.
VŠCHT	3 805	19.	49 038	17.	12,9	17.
VFU	2 369	20.	0	20.	–	–
AMU	1 234	21.	0	20.	–	–
VŠPJ	616	22.	38 153	19.	61,9	3.
JAMU	598	23.	0	20.	–	–
VŠUP	445	24.	0	20.	–	–
AVU	246	25.	0	20.	–	–

VUT v Brně bylo v roce 2005 nejúspěšnější veřejnou vysokou školou v produkci jídel určených studentům, a to jak v číslech absolutních, tak i relativních v přepočtu na počet studentů školy (viz tabulka).

Zdroj:

Počet studentů: statistika MŠMT k 31. 10. 2005.

Počet jídel: statistika MŠMT ze 14. 12. 2005 (počet hlavních jídel za období od 1.11.2004 do 31.10.2005) – podklad pro výpočet výše dotace na rok 2006.



Spektrum aktivit Kolejí a menz VUT v Brně v profesionální gastronomii je opravdu velmi široké. **V roce 2005 realizovaly KaM i 100 rautů.**

Stravování studentů a zaměstnanců VUT

Stravování studentů a zaměstnanců VUT v Brně bylo v roce 2005 realizováno ve stejných stravovacích zařízeních. Výjimkou byla Restaurace Q, která má oddělený prostor pro stravování zaměstnanců a zaměstnanecká výdejna v areálu PPV, kde však o stravování nebyl ze strany zaměstnanců VUT dostatečný zájem, takže byl její provoz před začátkem prázdnin ukončen. Struktura prodeje studentům a zaměstnancům VUT je v tabulce 10. V grafu 3 na straně 23 je vývoj počtu prodaných jídel v letech 1996 až 2005.

TAB 10 Struktura prodeje menz studentům a zaměstnancům VUT v roce 2005

[hlavní jídla]	FSI	FAST	FEKT	FIT	FP	FCH	FA	FAVU	Zam.	Celkem
Purkyňova	97 342	51 717	119 678	66 744	17 406	19 642	5 034	546	11 973	390 082
Kounicova	12 881	71 088	21 794	17 258	3 894	2 363	8 686	1 325	4 235	143 524
Kolejní	37 928	28 320	80 585	29 054	29 814	10 702	1 974	191	6 194	224 762
zaměstnanecká	65	114	2 014	71	1 043	71	2	0	6 828	10 208
Restaurace „Q“	123 439	490	22 219	1 824	2 654	698	192	22	21 682	173 220
zaměstnanecká	86 915	209	20 354	8 357	1 436	535	8	4	32 646	150 464
Restaurace „V“	2 038	216 756	7 940	2 617	1 581	617	4 533	510	3 496	240 088
Mozzarella	37 535	36 992	69 341	28 389	41 467	10 785	3 302	703	5 959	234 473
Piccolo	1 119	1 032	1 609	718	1 065	227	78	32	78	5 958
Antonínská	433	740	668	360	190	1	8	0	1 628	4 028
Maruška	19 880	46	28 226	5 897	998	1 076	3	0	2 008	58 134
Purkyňova 118	21	7	4 070	18	41	7 468	0	0	3 762	15 387
Celkem	419 596	407 511	378 498	161 307	101 589	54 185	23 820	3 333	100 489	1 650 328

V roce 2005 nebyly **cen**y hlavních jídel pro studenty a zaměstnance VUT zvyšovány a zůstaly na úrovni roku 2004, tzn. 19,- Kč, respektive 26,50 Kč za jedno hlavní jídlo. Byly pouze navýšeny ceny pro studenty jiných vysokých škol na 29,- a 36,50 Kč.

Stravování v doplňkové činnosti

Stravování v doplňkové činnosti bylo v roce 2005 realizováno v těchto formách:

- stravování osob nepříslušejících k VUT ve stravovacích provozech VUT – zejména podávání obědů zaměstnancům společností se sídlem v blízkosti stravovacích zařízení VUT,
- realizace rautů a dalších gastronomických služeb, především během slavnostních akcí a konferencí VUT a jejich součástí,
- prodej zboží ve všech provozech studentům, zaměstnancům VUT a dalším zákazníkům,
- stravování osob ubytovaných v rámci doplňkové činnosti, zejména podávání snídaní hostům Hotelu Palacký*** (od listopadu 2005 v novém Caffè Bar Piccolu).

Struktura výnosů ze stravování v doplňkové činnosti je uvedena v tabulce 11:

TAB 11 Struktura výnosů doplňkové činnosti ve stravování v roce 2005 (částky bez DPH)

	externí strážníci	restaurační stravování	prodej zboží	bufet	doplňkový prodej	vnitro výkony	celkem
Výnosy [KČ]	4 432 778	4 013 815	4 643 241	1 551 645	301 969	247 415	15 190 864
Podíl [%]	29,2%	26,4%	30,6%	10,2%	2,0%	1,6%	

1

Byl(a) jsem dnes na jídle v restauraci V a dal(a) jsem si...

- Byrlková krémová
- Drůbeží játra po maďar., rýže
- Holandský řízek, bram.kaše
- Hov.po kapušinsku, knedlíky
- Hrachová
- Kapustová/hrachová
- Karlovarský vepř.plátek, rýže
- Kuř.burgundský plátek, knedl.
- Kuř.hamburger s kečupem, hran.
- Kuřecí kapsa, hranolky, tatarka
- Moravské koláče
- Pečené kuře, brambory
- Rizoto ze sojového masa, ok.
- Šm.sýr, hranolky, tatarka
- Šm.vepř.řízek, brambor.salát
- Šm.šampiony, brambory, tatarka
- Špagety s vepř.masem a rajčat
- Těstovinový salát s krab.tyč.
- Vepř.azu po tatarsku, těst.
- Zapékané brambory s uzeninou
- jídlo není uvedeno v seznamu

4

Hodnocení jídla

kvalita výborná dobrá nic moc špatná
 velikost porce velká akorát malá hodně malá

Výběr z hlavních jídel byl...
 výborný dobrý nic moc špatný

Výběr z doplňkového sortimentu byl...
 výborný dobrý nic moc špatný

Obsluha personálu...
 výborná dobrá nic moc špatná

Námět na rozšíření sortimentu

Důležité poznámky
 Máte-li poznámku k hodnocenému jídlu, názvu, název zopakujte a napište i datum. Hodnocení se se slovním komentářem nepáruje.

2

Koleje > Koleje obecně > Služby > Úschova kol

Téma obsahuje **1** záznam.

Otázka:
 Kde je možné uschovat kolo na kolejích PPV? Je možné mít drahé závodní kolo na pokoji? děkuji

Odpovídá Ing. Antonino Milicia, administrátor IPKAM a QM KaMB, 17. 12. 2005:
 Kola lze na KPPV uschovat v kolárně v suterénech bloku A04 a A05. Klíče jsou k dispozici na vrátnici. Úschova kol je zdarma. Kolárny jsou pojištěny proti krádeži. Zatím se tam ale nikdy nic neztratilo. Kolo můžete mít i ve svém pokoji. Musí s tím však souhlasit Vaši spolubydliči. Při přemisťování svého kola buďte, prosím, ohleduplní k interiéru kolejí.

Elektronická kniha závad - zázpis závady

7

Stručný název problému :

Zadávatelci
 jméno :
 pokoj :
 e-mail :
 telefon :

Popis závady

Souhlasím se vstupem udržbáře na pokoj i bez mé přítomnosti

Zapsat závadu

Nabídka ubytování na kolejích VUT v Brně

6

Hodnocení v pizzerii Mozzarella

5

Veřejná diskuse
 vedení Kolejí a menz VUT v Brně
se studenty
 v úterý 22.11.2005 v 17:00

8

Podpora prostředků komunikace se zákazníky a jejich informování byla v roce 2005 významně posílena.

Informační portál kolejí a menz (IPKAM) umožňuje klást otázky (1), které jsou vzápětí zodpověděny (2), on-line sledovat nabídku jídel v menzách (3), tato jídla později hodnotit (4) a sledovat vývoj hodnocení jednotlivých provozů (5). Na webu KaM je možné se informovat o nabídce ubytování (6) i ohlašovat závady (7). Pro ty, kterým nevyhovuje elektronická komunikace, jsou několikrát ročně pořádány veřejné diskuse vedení KaM se studenty (8).

Institucionální rozvoj

Na rozdíl od předchozích let, kdy byla pozornost věnována především výkonnosti kolejí a menz, se KaM v roce 2005 zaměřily i na kvalitativní rozvoj, tzn. na zlepšování funkce procesů, které jsou s dosahováním výkonů spojeny. V souladu s posláním KaM byly rozvíjeny především tyto oblasti:

- právní management,
- řízení kvality,
- komunikace se zákazníky,
- ochrana životního prostředí.

Právní management

Od počátku roku 2005, kdy byla vytvářena řada nových norem v oblasti ubytování (zejména kolejní řád, smlouva o ubytování a kritéria pro ubytování), byl kladen důraz na vytvoření dostatečné právní základny pro prevenci a předcházení sporům. Při aplikaci práva v kolejním prostředí byla sledována úspora finančních prostředků na řešení závadového jednání a zajištění plynulého cash-flow z tržeb kolejného. Ve spolupráci se zástupci studentů a představiteli školy byly implementovány zajišťovací prvky v ubytovacích smlouvách – jistina, odložená účinnost smlouvy, způsob ukončování smlouvy, které umožňují nejen pružně reagovat na porušování smlouvy, ale přináší minimalizaci počtu dlužníků a objemu dluhu z neplacení řádných poplatků spojených s ubytováním, resp. mimořádných náhrad, případně vzniklých škod. Implementovaný právní instrumentář měl i příznivý vliv na obsazenost kolejí.

Těžištěm právního managementu aktivit v doplňkové činnosti byla rovněž prevence a předcházení sporům a oponování smluv předkládaných smluvními partnery i vlastních dokumentů. V roce 2005 byl znovu upraven zejména smluvní instrumentář nájemních smluv inkorporací ustanovení korespondujících aktuální právní úpravě.

Důsledným sledováním smluvní kázně a přenesením těžiště řešení právních sporů do úseku předžalobního, mediací za pomoci právníka, jakož i postupem v soudním řízení, se podařilo snížit počet případů předávaných k soudnímu řešení na minimum, přičemž rychlost zahájení soudního řízení v případech nemožnosti mimosoudního řešení redukovala i počet vymáhaných pohledávek soudní cestou.

Na konci roku 2005 byl připravován cyklus vzdělávání zaměstnanců v předpisech, jejichž znalost je pro výkon práce nezbytná, s cílem zvýšit jejich právní vědomí. Byly zpracovávány typové vzory jednání, které jim umožňují se lépe orientovat v problémové situaci.



Jeden ze čtyř objektů Kolejí Pod Palackého vrchem v pohledu z jižního svahu jednoho z Medláneckých kopců, které jsou součástí stejnojmenné státem chráněné přírodní památky. V pozadí FSI VUT v Brně.

V dubnu 2005 proběhl jarní úklid části Palackého vrchu sousedící s areálem kolejí. Účastníci z řad studentů ubytovaných na kolejích a vedení KaM společně odstranili množství odpadků, které zde v mezidobí lidé zanechali.

Řízení kvality

Dlouhodobým úsilím KaM je orientace na zákazníka. Důležitým východiskem je i zkušenost, že častou příčinou nespokojenosti zákazníků jsou nikoliv objektivní nedostatky ve službách a produktech, ale nedorozumění a nedostatek informací na straně zákazníků i KaM.

V oblasti zlepšování kvality byly proto stanoveny a naplňovány tyto dva hlavní cíle:

- institucionalizace modu orientace na zákazníka,
- rozvoj komunikace se zákazníky.

S ohledem na realizaci těchto cílů byly prováděny změny v organizační struktuře a její přiblížení se více k zákazníkům a velké úsilí bylo vynaloženo na rozvoj nástrojů pro komunikaci KaM se svými zákazníky.

Komunikace se zákazníky

V roce 2005 mohli zákazníci KaM využívat tyto informační a komunikační prostředky:

- Informační portál Kolejí a menz (IPKAM), který zahrnuje:
 - návody na řešení situací, které mohou na kolejích a v menzách nastat,
 - rozhraní pro kladení otázek a jejich zodpovídání,
 - on-line a off-line jídelníčky menz,
 - rozhraní pro hodnocení menz,
- veřejné diskuse vedení KaM se studenty,
- pracovní porady vedení KaM se zástupci studentů (SKAS, kolejní rady),
- ankety na aktuální tematiku,
- informační a administrativní služby dispečinku ubytování studentů,
- ohlašování závad na kolejích přes internet v elektronické knize závad.

Uvedené prostředky se osvědčily, a budou proto podporovány i v budoucnu. V roce 2006 bude méně přímých setkání se studenty, o které v roce 2005 nebyl zájem.

Ochrana životního prostředí

V ochraně životního prostředí byl rok 2005 rokem rozvoje separace odpadů. Ta probíhala jednak v souvislosti s vlastními procesy na kolejích (likvidace vyřazených lednic, elektrospotřebičů, zářivek atd.) a v menzách (sklo, odpady z výroby atd.) a významně se i zlepšily podmínky pro separaci odpadů ubytovanými studenty.

V roce 2005 měli studenti ubytovaní na kolejích VUT možnost separovat tyto komodity:

- PET lahve,
- papír,
- sklo,
- baterie (v roce 2005 zkušební provoz, ve všech areálech od začátku roku 2006),
- léky (v roce 2005 zkušební provoz, ve všech areálech od začátku roku 2006).



V roce 2005 proběhlo zateplení a výměna oken objektu A05. Ohlasy ubytovaných studentů ilustrují dva texty, které dorazily na Informační portál kolejí a menz v době třesnutých mrazů...:

24. 1. 2006

Bydlíme na A05 (takže máme nová okna a zateplení fasády) a zatím jsme tuto zimu v našem pokoji nezapli topení. Vedle na buňce je to podobné ... zima tu fakt není. Jestli to hřejou stoupačky nebo slunko co svítí cele odpoledne do oken, nevím. Ale zatím fakt netopíme i při -20°C...

11. 2. 2006

Kolejím vřele doporučuji s výměnou oken a zateplením pospísit jak jen to půjde, jak už tady někdo psal - dřív byla občas kosa i když se topilo naplno, ale letos máme topení prakticky porad úplně vypnute a okno otevřeno na ventilačku (se zavřeným to nejde vůbec tady vydržet) a jeste je tady docela dost híc a je potřeba občas vyvětrat pruvanem. Proste díky novým oknům a izolaci bobate staci vytápění "primotopy" v podobě PC. Myslím, že prave na energii se KaM peníze investovane do zateplení vrati velmi brzo.

Technický rozvoj

KaM věnují velkou pozornost náležitému spravování hmotného majetku kolejí a menz, jehož prostřednictvím zajišťují služby svým zákazníkům. Pro účely této výroční zprávy je technická oblast rozdělena na stavební a nestavební investice a údržbu a rozvoj informačních technologií.

Stavební a nestavební investice a údržba

Stavební investice

Přehled stavebních investic realizovaných v roce 2005 je v tabulce 12.

TAB 12 Stavební investice v roce 2005 (tisíce Kč)

Číslo	Název akce	KaM	RVUT	MŠMT	Celkem
1	ko/Purk. - REKO vrátnic a vstupů	2 745			2 745
2	ko/Purk. -zališťování pro PC síť		595*		595
3	ko/Purk. - EZS serverovny	38			38
4	ko/List.-REKO nouzového osvětlení	1 493			1 493
5	ko/List. - technické zhodnocení posilovny	924			924
6	ko/List. - dod. a montáž žaluzií do oken	223			223
7	počítačové síť KOLEJNET ko/List. a K1/PPV	1 254	1 465*		2 719
8	ko/PPV - nástavba a stav. úpravy obj.A06 A03	7 422			7 422
9	ko/PPV bl. A05 - zateplení objektu včetně výměny oken	439		11 119	11 558
10	ko/PPV - rekonstrukce kotelny - výměna kotle	1		1 800	1 801
11	ko/PPV A02 - rozšíření ubytovací kapacity o 3 pokoje a 1 kanc.	659			659
12	ko/PPV A03 - reko pokoje 106	142			142
13	TR PPV a Purk - monitorování el. energie	192			192
14	me/ Kounic. - REKO chlazení odpadů a mrazíren	780			780
15	me/Purkyňova - reko EZS kamerový systém	108			108
16	REKO me/Purk - dispoziční řešení technolog. vybavení jídelny	25			25
17	ko/PPV bl. A06 PIZZA - VZT klimatizace	542			542
18	ko/PPV bl. A06 - nová kavárna	650			650
	CELKEM	17 637	2 060	12 919	32 616

* Finanční krytí akcí bylo zajišťováno přímo rektorem VUT v Brně.

Dále jsou jednotlivé akce popsány:

ad 1) Koleje Purkyňovy – rekonstrukce vchodových částí bloků B03 a B06

Zbudování nových vrátnic a rekonstrukce vstupních částí do kolejí na blocích B03 a B06 včetně přemístění veškerých obslužných prvků ze starých vrátnic na blocích B02, B04, B05 a B07. Na bloku B06 byla současně provedena rekonstrukce venkovních vstupních dveří.

ad 2) Koleje Purkyňovy, blok B02 a B07 – nosné prvky pro slaboproudé rozvody

Vybudování nosných prvků pro slaboproudé rozvody na bloku B02 a B07.

ad 3) Koleje Purkyňovy, blok B02 a B05 – EZS serveroven

Zřízení zabezpečení serveroven na B02 a B05 – inst. kabelových rozvodů a rozšíření EZS.

ad 4) Koleje Listovy, bloky C01, C02, C03 – nouzové a bezpečnostní osvětlení

Instalace nouzového a bezpečnostního osvětlení na chodbách bloků C01, C02 C03 a jeho rozšíření tak, aby byly splněny požadavky platných norem.

ad 5) Koleje Listovy, blok C02 – Sportovní centrum, technické zhodnocení

Technické zhodnocení dříve provedených akcí (zřízení posilovny, recepce a zádveří, šatny muži, ženy, personál, sociální zařízení a místnost pro cvičitele).

ad 6) Koleje Listovy, blok C01, C02, C03 – Dodávka a montáž žaluzií

Instalace interiérových meziokenních žaluzií ve všech pokojích s okny do ulice Klatovská – C01 65 pokojů, C02 95 pokojů, C03 95 pokojů.

ad 7) Koleje Listovy, blok C01, 02, 03 a Koleje PPV, blok A03 – vybudování sítě LAN

Na kolejích Listových se jednalo o vybudování počítačové sítě LAN na bloku C01 v 1. PP a 1. NP a bloku C02 a C03 v 1. PP. Rozvody jsou provedeny kabely UTP 4 páry kat. 6, 200MHz ukončené dvojzásuvkou 2 x RJ45 a dále byly provedeny rozvody 230V na pokoje. Na kolejích PPV byla vybudována počítačová síť LAN na 227 pokojích bloku A02 2. NP až 5. NP. Rozvody jsou provedeny kabely UTP 4 páry kat. 6, 200MHz ukončené dvojzásuvkou 2 x RJ45.

ad 8) Koleje PPV – nástavba objektu A06 a stavební úpravy v objektu A03 a A06 – rekonstrukce pokojů v I. NP bl. A03

Pokračováním akce z roku 2004, kdy byla provedena nástavba a rekonstrukce objektu A06 a dosáhlo se zejména získání nových prostor pro administrativu kolejí a menz a rozšíření stravování. V roce 2005 byla provedena rekonstrukce 32 pokojů v I. NP bloku A03 po bývalém ředitelství KaM na pokoje a jednu společnou kuchyňku. Součástí rekonstrukce bylo osazení protipožárních dveří k výtahům, výměna hydrantů, nouzové osvětlení chodeb, evakuační rozhlas, EPS a strukturovaných kabeláží počítačových sítí.

ad 9) Koleje PPV, blok A05 – zateplení a výměna oken

Zateplení objektu minerální vlnou, výměna výplní všech otvorů včetně copilitových stěn ve štítech, výměna betonových zábradlí lodžii za ocelové, úprava hlavního vstupu včetně předláždění a úprava okapových chodníků.

ad 10) Koleje PPV – rekonstrukce kotelny a výměna kotle

Výměna kotle z roku 1980 o výkonu 1,16 MW za teplovodní ocelový kotel o výkonu 1,9 MW včetně nového hořáku v nízkoemisním provedení. Spaliny jsou vedeny novým kouřovodem do stávajícího komína. Kotel byl připojen na stávající expanzní potrubí, na rozvody topné vody a plynu, připojovací potrubí byla upravena. Do okruhu přípravy TUV byl přidán výměník na ohřev cirkulace TUV. Kotlový okruh byl od sítě oddělen anuloidem. Úpravna vody byla doplněna o nádrž upravené vody a čerpadlo – pokračování v roce 2006.

ad 11) Koleje PPV, blok A02 – zvýšení lůžkové kapacity

Stavební úpravy v místnostech č. 111, 113, 114, 115 (bývalé sklady a kancelář) v I. NP objektu A02 - zřízení tří ubytovacích buněk a jedné kanceláře. Každá buňka a kancelář má vlastní hygienické zařízení a vestavěnou kuchyňskou linku.

ad 12) Koleje PPV, blok A03 – rekonstrukce pokoje č. 106 v I. NP

Jednalo se o rekonstrukci pokoje č. 106 v I. NP bloku A03 - bývalá servrovna- vybudování studentského pokoje s vlastním soc. zařízením a kuchyňkou.

ad 13) Koleje PPV a Purkyňovy – monitorování energetických uzlů

Na trafostanicích kolejí PPV a Purkyňových kolejích bylo zřízeno monitorovací zařízení odběru elektrické energie s radiopřenosem. Veškeré informace jsou přenášeny do dispečinku kolejí PPV, který byl rozšířen o monitorování energetických uzlů, kde jsou jednotlivé TR sledovány a vyhodnocovány.

ad 14) Menza Kounicova – rekonstrukce chladírny a mrazírny

Rekonstrukce dvou mrazících boxů, které byly v havarijním stavu, v 1. PP – mrazírny zeleniny a mrazírny polotovarů a chladícího boxu na odpady.

ad 15) Menza Purkyňova – dodávka a instalace kamerového systému

Zřízení kamer na sledování vstupu do menzy – rampa. Monitory jsou umístěny v kanceláři vedoucí menzy.

ad 16) Menza Purkyňova – dispoziční řešení technologického vybavení jídelny

Byla zpracována studie na rekonstrukci stravovací části menzy – technologického vybavení rozšířené výdejny a jídelny – rozpracováno.

ad 17) Koleje PPV, objekt A06 – úprava VZT a zřízení klimatizace pizzerie ve 2. NP

V zázemí pizzerie ve 2. NP byla provedena úprava potrubí dvou větví VZT (pro výdejní část a přípravnu jídel), osazení chladících jednotek do potrubí včetně instalace dvou klimatizačních jednotek na střechu objektu A06 – pokračování v roce 2006.

ad 18) Areál kolejí PPV, objekt A06 – úpravy výdejny stravy v 1. NP na kavárnu

Jednalo se o přestavbu stávající výdejny jídel na kavárnu – byly provedeny stavební úpravy jídelny a části zázemí včetně osazení nové výdejní linky.

Nestavební investice

Investiční prostředky na nákup SZNN zajišťované technickým oddělením KaM (6 071 871 Kč) byly především použity na nákup nového technologického vybavení kolejí, menz a výdejen stravy spojené s rekonstrukcí a modernizací provozu a obměnou stávajícího opotřebovaného zařízení:

- Menza Purkyňova – konvektomat včetně zavážecího vozíku, turbomixér velký, krájecí zařízení na maso (1 692 tis. Kč),
- Menza Kounicova – konvektomat včetně zavážecího vozíku a prodloužení pásu na odběr použitého nádobí (1 121 tis. Kč),
- Menza PPV a Pizzerie Mozzarella – dovybavení další pecí na pizzu, chlazeným stolem na GN a chlazenou skříní na biologický odpad, výměna myčky na bílé nádobí (746 tis. Kč),
- Caffè Bar Piccolo – nové technologické vybavení (890 tis. Kč),
- Občerstvení Purkyňova 118 – stolní myčka (69 tis. Kč),
- koleje PPV – projektová dokumentace (45 tis. Kč),
- koleje PPV, Purkyňovy a Listovy – instalace průmyslových praček a sušiček (256 tis. Kč),
- ředitelství KaM – instalace nové telefonní ústředny a nového serveru (580 tis. Kč),
- nákup programů (673 tis. Kč).

Opravy a údržba

Na opravy, údržbu a služby provozů KaM byly vynaloženy prostředky v celkové výši 29 472 tis. Kč. Kromě běžné údržby spojené s provozem byly prostředky čerpány především na:

Koleje PPV

- blok A02 – malování pokojů ve 2. a 5. až 9. NP, oprava hygienických jader ve 3. a 4. NP vč. nástřiku umakartových jader ve 3. NP, oprava EI, oken a maleb 4 pokojů v 1. NP,
- blok A03 – opravy kuchyněk, nátěry oken, dveří a mříží v 1.NP, malování všech pokojů, nátěry oken v 1/2 objektu, oprava zakrytování el. žlabů v 1.NP, opravy oken, mříží, prahů a žaluzií v 1.NP,
- blok A04 – pokračování v opravě oken,
- blok A05 – opravy 2 kuchyněk, výměna podlah v koupelnách (10 ks), oprava kuch. ve 4. NP,
- blok A06 – oprava střechy, výměna vrat do 1. NP, opravy podlahy, EI v 1. NP, dokončení stavebních oprav v rámci dokončování nástavby objektu,
- blok A01 kotelna – oprava plynové kotelny vč. výměny vložkování komínu.

V celém areálu kolejí: výměna pracovních desek v patrových kuchyňkách se zabudovanými dřezy a vařiči, opravy prádelen, postupná oprava osvětlení pokojů, osvětlení nad ledničkami, výměna bytových rozvodnic na pokojích a osvětlení chodeb, postupné opravy nábytků: výměna desek psacích stolů a odkládacích stolků, doplnění zásuvek a oprava váleň, provádění oprav PVC, drobné zednické a stolařské práce, malířské opravy, nátěry výtahů a mříží, odstranění zatékání v hygienických buňkách – izolace vaniček v umakartových jádrech, doplnění izolace v oknech, opravy a doplnění informačního systému: značení areálu a dveří, opravy protipožárních pásek u dveří, oprava přenosu dat MaR z výměňkové stanice. Venkovní opravy – oprava hlavní příjezdové komunikace (hrazeno z prostředků RVUT), výtuky ve vozovce, opravy a nátěry laviček a zábradlí, opravy schodů, oprava havárie venk. kanalizace, opravy venkovního osvětlení. Ostatní práce: úklidy po malování, servis a opravy VZT, výtahů, domovního rozhlasu, praček a sušiček, PC a telefonních sítí, EPS, EZS a nouzového osvětlení, revize a opravy bleskosvodů, elektro VN/NN, trafostanic a hydrantů, v opravách ÚT a ZTI, sklenářské práce.

Koleje Purkyňovy

- Blok B02 – vymalování pokojů před instalací nového nábytku, zbudování nové serverovny,
- Blok B04 – oprava podlahové krytiny na pokojích,
- Blok B05 – malování sociálních zařízení,
- Blok B07 – výměna podlahové krytiny na hlavním schodišti, vymalování pokojů.

Dále byly na všech blocích provedeny výměny stávajících uzavíracích armatur na stoupačkách ÚT. Ostatní práce spočívaly v drobných opravách nábytku a PVC, servisu a opravy VZT, výtahů, domovního rozhlasu, PC sítí, EPS a EZS, revize a oprav bleskosvodů, elektro VN/NN, trafostanice a hydrantů, ÚT a ZTI, veřejného osvětlení, sklenářské práce, zejména výměna rozbitých copilitů u schodišť.

Koleje Listovy

- Blok C1 – nátěr oken vč. jejich repase,
- Blok C3 – malování pokojů, odstranění havárie kanalizační přípojky pro pokoje ve 2. PP.

Dále byly provedeny výměny zámků a kování dveří (klika-koule) na všech blocích, oprava 2 ks výměníků tepla ve VS. Ostatní práce spočívaly v pravidelném čištění kanalizací (dešťových vpustí a

domovních stoupaček), úklidech po malování, drobných opravách PVC, servisu a opravách VZT, výtahů, domovního rozhlasu, PC sítí, EZS a nouzového osvětlení, opravách nábytku, revizi a opravě bleskosvodů, elektro VN/NN, trafostanice a hydrantů, v opravách ÚT a ZTI, sklenářských pracích, stěhování nábytku, čištění čalouněného nábytku a čalounických pracích.

Koleje Mánesovy

Počátkem roku byly všechny práce zaměřeny zejména na to, aby zde mohl být provoz kolejí bez vrátnic. Dále se provedly opravy bufetu tak, aby mohl být obnoven jeho provoz. Ostatní práce spočívaly zejména v dílčí výměně zámků a kování, v drobných opravách PVC, opravách nábytku, revizi a opravách bleskosvodů, elektro a hydrantů, servisu a opravách EZS, v opravách ÚT a ZTI.

Menza Purkyňova

Nátěry a malování, oprava EI a ZTI, servis a oprava chlazení, vah, kuchyňského zařízení, VZT a výtahů, revize a porevizní opravy elektro VN/NN, plynu, tlakových nádob a bleskosvodů, likvidace odpadů, tukové jímky, kominické práce, mytí technologií, rozvodů VZT a oken, revize EZS, revize hasících přístrojů a hydrantů.

Menza Kounicova

Oprava odtahů spalin, malování a nátěry, vyčištění dešťových svodů a ležaté kanalizace, servis a opravy chlazení, vah, kuchyňského zařízení, vzduchotechniky a výtahů, opravy ÚT a ZTI, cejchování a opravy měřidel energií a vody, revize a porevizní opravy elektro VN/NN, plynu a bleskosvodů, likvidace odpadu, vyvážení tukové jímky, mytí technologií, rozvodů VZT a oken, revize EZS, revize hasících přístrojů a hydrantů.

Stravovací provozy v areálu PPV

Stavební opravy a úpravy při budování kavárny v 1. NP, přemístění rozvaděče MaR, cejchování a opravy měřidel energií a vody, oprava kanalizace, servis a oprava chlazení, vah, kuchyňského zařízení, VZT a výtahů, malování, likvidace odpadů, mytí technologií, rozvodů VZT a oken, revize EZS, revize hasících přístrojů.

Restaurace „V“

Malování, oprava a servis technologie, čištění tukové jímky, mytí rozvodů VZT a technologie.

Restaurace „Q“

Oprava a servis VZT, oprava a servis technologie, mytí rozvodů VZT a technologie.

Bufet Maruška

Malování provozu, oprava a servis technologie.

Občerstvení Purkyňova 118

Oprava a servis technologie.

Společné práce (služby) na všech provozních jednotkách se dají shrnout do nákladů na průzkumové práce a studie, projekční práce, poradenství a technickou pomoc, likvidaci odpadů, vybírání tukových jímek včetně rozboru odpadních vod a likvidace, údržbu areálů: údržbu zeleně, redukce keřů a stromů a úklidy areálů; úklidové práce: ošetřování podlah, čištění koberec, mytí oken, čištění a mytí technologie menz, čištění čalouněného nábytku; revize elektro, tlakových nádob, výtahů a plynu, stěhování nábytku, čištění dešťových vpustí, okapů, střeš, kanalizace a stoupaček, kominické práce, cejchování měřičů energií a vody, vnitřní a venkovní navigační systém, písmomalířské práce.



Aktivní prvky před svým zapojením do studentské počítačové sítě KolejNet.

Pokrytí kolejí VUT v Brně internetem
Počet uživatelů
Datová rychlost přípojek na pokojích
Datová rychlost páteří sítě

95% pokojů
6 735 osob
0,1 Gbps
1 až 10 Gbps

Informační technologie

KaM v roce 2005 dokončily budování **počítačové sítě na kolejích** a uspokojily tak poptávku z předchozích let po připojení k internetu na kolejích. Během letních prázdnin bylo díky rozsáhlé investiční akci na pokojích studentů vybudováno 1 978 nových přípojek. Tím celkový počet přípojek stoupl na 5 511. Nejvýznamnější nárůst jejich počtu byl na Purkyňových kolejích (1 254), které tak byly, kromě několika pokojů, zcela zasít'ovány. V současnosti je na kolejích VUT v Brně již jen 158 pokojů, které nemají připojení k síti KolejNet a jejím prostřednictvím k internetu. Tato rezerva odpovídá poptávce po ubytování bez připojení k počítačové síti, a bude proto zachována.

Významnou změnou v roce 2005 byl přechod správy studentské počítačové sítě KolejNet na Centrum výpočetních a informačních služeb VUT v Brně (CVIS). Jedná se o přirozený vývoj, protože CVIS je zodpovědný za správu páteřní sítě celého VUT. S ohledem na propojení studentské počítačové sítě a kolejí, KaM a CVIS při zajištění služeb a dalším rozvoji sítě i nadále spolupracují.

V roce 2005 došlo k dokončení připojení všech pracovišť KaM do **telefonní sítě VUT**, což má jednak příznivý ekonomický dopad, ale usnadňuje to i komunikaci zákazníků z řad akademické obce VUT v Brně se zaměstnanci KaM.

Změny přinesl i připravovaný přechod **identifikačních karet** v rámci celého VUT na nový typ karet MIFARE. Před zahájením akademického roku 2005/06 byly ve všech menzách a na všech místech, kde se studenti prokazují elektronickou identifikační kartou, vyměněny stávající čtečky za duální, umožňující číst jak karty s původním čipem H4000, tak i s novým MIFARE. To umožnilo čerpat všechny služby v rámci kolejí a menz již v době, kdy ještě nebyly veškeré karty centrálně vyměněny.

V roce 2005 byla dokončena první etapa **evidence majetku** s využitím čárových kódů. V průběhu roku 2005 byl veškerý majetek na kolejích označen těmito kódy a načten do evidenčního software ProBaze.

V návaznosti na některé organizační změny, které proběhly na KaM v roce 2005 (centrální dispečink ubytování studentů a centrálně spravovaný sklad prádla), muselo být upraveno používané **programové vybavení**.

Pro zlepšení služeb poskytovaných ubytovaným studentům byla zprovozněna **elektronická kniha závad**, která studentům a zaměstnancům ubytovaným na kolejích umožňuje pomocí webového rozhraní nahlásit závalu na pokoji, či obecně na zařízení kolejí. Dispečer spravující elektronickou knihu závad rozhoduje o způsobu jejich odstranění, personálním zajištění opravy (vlastními pracovníky nebo specializovanými firmami) a v případě potřeby, s ohledem na naléhavost závady, i určuje priority. Tento systém, kromě podstatného zjednodušení ohlašování závad pro ubytované osoby, umožňuje i efektivnější plánování oprav a kontrolu produktivity práce údržbářů.

Vzájemnou komunikaci vedení KaM se zákazníky v roce 2005 usnadňoval webový **Informační portál** kolejí a menz, který byl v roce 2005 rozšířen o nové moduly, byla inovována jeho grafika a vylepšen uživatelský komfort.

KaM i v roce 2005 pokračovaly a dále rozšířily služby bezdohledových **kopírovacích a tiskových strojů** na kolejích a fakultách VUT (FSI, FA, FEKT, FP, FAST), které pro platby využívají kont na kartách studenta, jinak používaných v menzách. Některé z těchto kopírovacích a tiskových center umožňují i barevné kopírování a tisk.



Ekonomika KaM byla v roce 2005 zatížena růstem nákladů na energie o 15%. Na přelomu roku 2005/06 byla energetická náročnost provozu kolejí poznamenána i mimořádně tuhou a dlouhou zimou.

Ekonomika

Na ekonomické aspekty vývoje KaM se zaměřuje závěrečná část výroční zprávy¹. V oblasti ekonomiky byly v roce 2005 podstatné tyto **změny, události a opatření**:

- změna legislativy v oblasti účtování odpisů u inv. majetku pořízeného z účelové dotace,
- změnou legislativy došlo k zásadní změně ve výši koeficientu DPH (z 0,06 na 0,94)²,
- ztráta dotace z ubytování³,
- zvýšení cen ubytování pro studenty,
- úsporná opatření v provozu kolejí,
- významný objem investičních prostředků,
- významný hospodářský výsledek.

Výnosy **hlavní činnosti** tvořily především:

▪ tržby za ubytování studentů (kolejné)	81 143 570 Kč
▪ tržby za studentské stravování	33 479 289 Kč
▪ tržby za závodní stravování zaměstnanců VUT ⁴	4 276 384 Kč
▪ doplňkový prodej ve stravování studentů a zaměstnanců VUT	4 785 800 Kč
▪ poplatky studentů	3 064 398 Kč
▪ příspěvek na provoz (doplňková dotace)	75 895 000 Kč

K zajišťování hlavní činnosti přispělo MŠMT **dotací** na ubytování a stravování studentů. Pro první tři čtvrtletí roku 2005 byla ve výši 68 188 000 Kč, k 1. 10. 2005 však došlo ke změně způsobu podpory VŠ studentů a dotace na ubytování byla nahrazena přímou platbou studentům formou ubytovacího stipendia. Pro poslední čtvrtletí roku 2005 tak KaM obdržely pouze dotaci na stravování studentů ve výši 7 391 000 Kč. Celková dotace MŠMT za rok 2005 byla 75 579 000 Kč. KaM dále obdržely finanční prostředky od Domu zahraničních služeb ve výši 316 000 Kč na úhradu nákladů pobytu zahraničních studentů. Účelové dotace v roce 2005 byly plně vyčerpány.

Výnosy KaM z hlavní činnosti byly použity, kromě krytí běžných nákladů, i na pokrytí odpisů, na opravy a udržování objektů KaM, na které bylo vynaloženo 21 393 614 Kč, a na služby pro zajištění provozu nákladových středisek. Přefakturace energií a telefonů v rámci VUT se promítly přímo do příslušných nákladových účtů.

Hospodářský výsledek KaM v hlavní činnosti za rok 2005 činil 131 154,30 Kč.

¹ Podrobný rozbor hospodaření KaM v roce 2005 je zpracován v samostatné zprávě

² Změnou legislativy v oblasti DPH se veškeré činnosti KaM staly ekonomickými činnostmi s povinností odvodu DPH na výstupu a současně s možností uplatnění plného odpočtu DPH na vstupu, včetně investic. U energií byl uplatňován krácený koeficient DPH na vstupu (s ohledem na pronájem). V rámci celého VUT v Brně došlo k zásadní změně ve výši koeficientu DPH, který se zvýšil z 0,06 na 0,94. Neuplatněná výše DPH na vstupu KaMB v roce 2005 činila 317 891 Kč.

³ V roce 2005 došlo ze strany MŠMT ke změně přispívání na ubytování VŠ studentů a od 1. 10. dostávají KaM pouze dotaci na stravování. Dotace na ubytování studentů byla nahrazena přímou platbou studentům ve formě ubytovacího stipendia. Náklady na provoz ubytovacích kapacit v plné výši musí hradit koleje a menzy příslušné VŠ. V důsledku této změny došlo ke zvýšení cen za ubytování na kolejích.

⁴ Závodní stravování zaměstnanců VUT – příspěvek fakult, bylo účtováno ve vnitrovýnosech KaM.

Ukazatele **výkonnosti** v hlavní činnosti jsou zpracovány v tabulce 13 a 14 (dle metodiky MŠMT). Při určování nákladovosti ubytování a stravování byly přímé neinvestiční náklady provozu kolejí a menz navýšeny o podíl neinvestičních nákladů pomocných provozů (ředitelství, údržba a energetika).

TAB 13 Ukazatele výkonnosti – ubytování

Prům. počet ub. stud. [studentů]	Celkové neinv.náklady [Kč]	Neinv. nákl. na ub. st. [Kč/studenta]	Tržby z kolejného [tis.Kč]	Prům. výše kolejného [Kč/rok; Kč/měsíc]
6 257	117 547	18 786	81 144	12 968; 1 441

TAB 14 Ukazatele výkonnosti – stravování

Celk. počet podaných hl. jídel celkem; studentům	Tržby z prodaných stravenek celkem; studenti [tis. Kč]	Celkové neinvestiční náklady [tis. Kč]	Prům. neinv. nákl. na hl. jídlo [Kč]
1 829 951; 1 708 054	35 674; 33 479	47 675	26,05

Koleje a menzy v Brně jsou na základě živnostenských listů oprávněny k podnikatelské činnosti. Výnosy **doplňkové činnosti** jsou především příjmy z pronájmů nebytových prostor včetně přefakturace energií, telefonů a služeb, ubytování zaměstnanců školy a krátkodobých pronájmů, ubytování a stravování hostů, závodního stravování cizích strážníků, tržeb za prodané zboží a tržeb z licence distribuce elektrické energie.

Náklady doplňkové činnosti byly náklady spojené s provozem: potraviny, běžná údržba, služby (praní prádla, aj.), energie, mzdové náklady včetně pojištění, režie, náklady zlepšující podmínky k provádění DČ a ostatní náklady.

Hospodářský výsledek KaM v doplňkové činnosti za rok 2005 činil 10 193 903,82 Kč.

Celkový **Hospodářský výsledek** KaM roku 2005 – zisk ve výši 10 325 058,12 Kč navrhujeme převést dle Zákona č. 111/1998 Sb., o vysokých školách a dle Směrnice kvestora č. 59/2003 – *Vnitřní pravidla hospodaření* v plné výši do Fondu reprodukce investičního majetku (FRIM).

Přehled vývoje ve **fondech** je v tabulce 15.

TAB 15 Fondy

	Fond odměn	Fond rezervní	FRIM	Fond sociální	Celkem
Stav k 1.1.2005	422	767 399	4 860 904	0	5 628 725
Čerpání fondu	0	0	23 708 547	0	23 708 547
Tvorba fondu	0	0	19 044 711*	0	19 044 711
Stav k 31.12.2005	422	767 399	197 069	0	964 890
Nárok na přiděl do fondu za rok 2005	0	0	10 325 058	0	10 325 058
Předpokládaný stav po přidělu	0	767 399	10 522 127	0	11 289 948

* FRIM byl v roce 2005 tvořen z hospodářského výsledku roku 2004 ve výši 2 899 021 Kč, odpisů za rok 2005 ve výši 16 064 881 Kč a zůstatkové ceny z prodaného majetku ve výši 80 809 Kč.

Přehled hospodaření KaM v roce 2005 a index vzhledem k roku 2004 je v přehledu hospodaření v tabulce 16.

TAB 16 Příloha k účetní závěrce – Přehled hospodaření KaM v roce 2005

ÚSy ÚAn Syntetický účet		Hlavní činnost Kč 05/04		Doplňková činnost Kč 05/04		Celkem Kč 05/04	
NÁKLADY							
501	Spotřeba materiálu	58 014 299	108,07	5 728 355	151,55	63 742 654	110,93
502	Spotřeba energie	43 186 236	103,99	1 030 619	129,15	44 216 856	104,46
504	Prodané zboží			3 660 776	111,03	3 660 776	111,03
511	Opravy a udržování	21 393 614	129,54	3 976 422	105,25	25 370 037	125,02
512	Cestovné	54 441	177,40			54 441	177,40
513	Náklady na reprezentaci	12 722	226,69	13 956	129,21	26 678	162,54
518	Ostatní služby	23 660 692	116,87	538 626	64,45	24 199 318	114,79
521	Mzdové náklady	38 427 734	103,03	2 305 859	109,00	40 733 593	103,35
524	Zákonné sociální pojištění	13 371 138	103,89	805 866	109,81	14 177 005	104,21
527	Zákonné sociální náklady	259 032	95,56	3 107		262 139	96,70
531	Daň silniční	12 675	121,88			12 675	121,88
538	Ostatní daně a poplatky	4 150				4 150	
543	Odpis nedobytné pohledávky	7 650		158 664		166 314	
545	Kursově ztráty	600	139,39			600	139,39
549	Jiné ostatní náklady	-10 550 879	277,82	11 134 980	128,24	584 100	11,96
551	Odpisy DNM a DHM	17 783 239	102,32			17 783 239	102,32
700	Vnitropodnikové náklady	472 528	127,79	109 749	5,41	582 277	24,26
NÁKLADY CELKEM		206 109 872	104,91	29 466 979	113,06	235 576 851	105,87
VÝNOSY							
602	100 Tržby z prodeje služeb-sluzby			19 644 520	208,44	19 644 520	208,44
	100 Tržby z prodeje služeb-cizí stráv.			4 432 778	105,52	4 432 778	105,52
	100 Tržby z prodeje služeb-lic. distr.el.e.			1 213 258	145,99	1 213 258	145,99
	100 Tržby z prodeje služeb-studenti	33 479 289	108,83			33 479 289	108,83
	100 Tržby z prodeje služeb-zaměst.VUT	2 194 702	107,43			2 194 702	107,43
	200 Tržby z prodeje služeb-nájem.dlouh.			4 412 413	97,99	4 412 413	97,99
	201 Tržby z prodeje služeb-nájem.krátk.			34 955	3895,88	34 955	3895,88
	202 Tržby z prodeje služeb-náj.služ.bytů			125 302	82,31	125 302	82,31
	203 Tržby z prodeje služeb-kolejné	81 143 570	136,67			81 143 570	136,67
	204 Tržby z prodeje služeb-náj.nepl.DPH			343 778	87,79	343 778	87,79
	800 Tržby z prodeje služeb-doplň.prodej	4 785 800	113,56	301 969	206,32	5 087 769	116,68
	801 Tržby z prodeje služeb-bufet			1 551 645	138,08	1 551 645	138,08
604	100 Tržby za prodané zboží			4 643 241	115,92	4 643 241	115,92
641	100 Smluvní pokuty a úr.z prodl.nedaň.			-23 500	-85,14	-23 500	-85,14
	200 Smluvní pokuty a úroky z prodl.daň.	251 629		49 330		300 959	
643	100 Platby na odepsané pohledávky			10 024	81,46	10 024	81,46
644	Úroky	202 946	39,06			202 946	39,06
649	101 Jiné ost.výnosy-rabat	140 594	97,33			140 594	97,33
	200 Jiné ost.výnosy-přefakt.telefony			127 419	49,29	127 419	49,29
	201 Jiné ost.výnosy-přefakt.údržba			93 261	119,79	93 261	119,79
	202 Jiné ost.výnosy-přefakt.sluzby			209 127	94,79	209 127	94,79
	203 Jiné ost.výnosy-energie			1 436 935	57,73	1 436 935	57,73
	300 Jiné ost.výnosy-úhrady od pojišť'oven	128 003	482,36			128 003	482,36
	908 Jiné ost.výnosy-postihy studentů	178 941	102,63			178 941	102,63
	912 Jiné ost.výnosy-poplatky studentů	3 064 398	70,82			3 064 398	70,82
	995 Jiné ost.výnosy-minulé účetní období	65 044	107,99	-44 328	-85,92	20 716	18,53
	600 Jiné ost.výnosy-odpisy dotací	1 626 184				1 626 184	
	999 Jiné ost.výnosy-ostatní	321 693	104,15	682 274	243,33	1 003 968	170,37
700	400 Vnitroorg.výnosy-výkony KaMB	111 113	200,40	416 482	67,33	527 595	78,27
	800 Vnitroorg.výnosy-ostatní	70 440	1143,93			70 440	61,53
	500 Vnitroorg.výnosy-stravování zaměst.	2 081 682	60343,9			2 081 682	60343,9
Výnosy celkem bez dotace		129 846 026	127,24	39 660 883	137,12	169 506 910	129,42
691	100 Provozní dotace-základní	791 000	10,51			791 000	10,51
	110 Provozní dotace-doplňková	75 604 000	86,98			75 604 000	86,98
Dotace celkem		76 395 000	80,89			76 395 000	80,89
VÝNOSY CELKEM		206 241 026	104,96	39 660 883	137,12	245 901 910	109,09
HOSPODÁŘSKÝ VÝSLEDEK		131 154	360,25	10 193 904	356,1	10 325 058	356,16

Výroční zpráva za rok 2005

Vysoké učení technické v Brně
Koleje a menzy v Brně

IČ: 00216305, DIČ: CZ00216305

Kolejní 2, 612 00 Brno
www.skm.vutbr.cz
tel.: 541 142 900
fax: 541 142 925

Editor a grafika: Antonino Milicia

Fotografie:

Antonino Milicia: strany 8, 14, 18, 22, 24, 28, 40

Jan Ševčík: strany 10, 30, 32

ODM (autor neznámý): strana 20

Jaroslav Grulich: strana 26

Petr Zahnáš: strana 38

První vydání

Tiskem: 14. 4. 2006

Náklad: 50 kusů

Tento výtisk je neprodejný