



VYSOKÉ UČENÍ TECHNICKÉ V BRNĚ
KOLEJE A MENZY

VÝROČNÍ ZPRÁVA ZA ROK 2012

Výroční zpráva Kolejí a menz VUT v Brně seznamuje s nejvýznamnějšími událostmi a změnami, které nastaly v roce 2012. Zaměřuje se především na hlavní činnosti Kolejí a menz VUT v Brně, tedy ubytování a stravování studentů a zaměstnanců VUT v Brně.

Koncepce výroční zprávy sleduje aktivity Kolejí a menz VUT v Brně a jejich rozvoj v uplynulém roce ve třech rovinách: institucionální, organizačních procesů a výkonů Kolejí a menz VUT v Brně.

Obsah

I. Základní informace	3
I.1 Organizační řád Kolejí a menz VUT v Brně	3
I.2 Poslání Kolejí a menz VUT v Brně	3
I.3 Základní přehled kapacit a výkonů	4
II. Organizační struktura	5
III. Vedení	6
IV. Zaměstnanci	7
V. Ubytovací služby	9
V.1 Kapacity pro ubytování	9
V.2 Ubytování studentů	11
V.2.1 Využití kapacity pro ubytování studentů v roce 2012	11
V.2.2 Ubytování zahraničních studentů	13
V.2.3 Služby na kolejích	13
V.2.4 Zvýšení standardu ubytování	14
V.3 Ubytování zaměstnanců	15
V.3.1 Ubytování v doplňkové činnosti	15
VI. Stravovací služby	18
VI.1 Kapacity pro stravování	18
VI.2 Stravování studentů a zaměstnanců VUT v Brně	19
VI.3 Stravování v doplňkové činnosti	21
VII. Institucionální rozvoj	22
VII.1 Ochrana životního prostředí	22
VIII. Technický rozvoj	23
VIII.1 Stavební a nestavební investice a údržba	23
VIII.1.1 Nestavební investice	29
VIII.1.2 Neinvestiční náklady	29
VIII.1.3 Opravy a údržba	30
VIII.2 Informační technologie	33
IX. Ekonomika	35
X. Přílohy	39
Příloha 1	41
Příloha 2	43
Příloha 3	44
Příloha 4	48

I. ZÁKLADNÍ INFORMACE

I.1 Organizační řád Kolejí a menz VUT v Brně

Úplný název:	Koleje a menzy Vysokého učení technického v Brně
Zkrácený název:	Koleje a menzy VUT v Brně <i>nebo</i> KaM VUT
Název pro obchodní styk:	Vysoké učení technické v Brně Koleje a menzy

Zkratka názvu pro vnitřní předpisy a normy, vnitřní a kontextovou potřebu: KaM

Koleje a menzy VUT v Brně jsou další součástí Vysokého učení technického v Brně, která pro podporu hlavních činností VUT v Brně a harmonického rozvoje studentů a akademického prostředí VUT v Brně v rozsahu svých možností pečuje o sociální podmínky, zejména o ubytování studentů a o stravování studentů a zaměstnanců.

Koleje a menzy VUT v Brně jako „součást 80“ hospodaří dle Zákona č. 111/1998 Sb. v rámci VUT v Brně se společným IČ a DIČ, včetně jednotného účetnictví. VUT v Brně je vlastníkem veškerého majetku Kolejí a menz VUT v Brně.

Koleje a menzy VUT v Brně jsou v přímé podřízenosti rektora VUT v Brně, metodicky řízené kvestorem VUT v Brně. Poradním sborem rektora je Dozorčí rada Kolejí a menz VUT v Brně, která, ve složení určeném rektorem, projednává koncepční záležitosti Kolejí a menz VUT v Brně a sleduje jejich činnost.

(Výtah ze statutu VUT v Brně, statutu Dozorčí rady Kolejí a menz VUT v Brně, případně dalších norem)

I.2 Poslání Kolejí a menz VUT v Brně

Koleje a menzy VUT v Brně zajišťují ubytování, stravování a služby s tím související studentům a zaměstnancům VUT v Brně a s ohledem na provozní možnosti i dalším zákazníkům.

Koleje a menzy VUT v Brně koncipují své aktivity s ohledem na celospolečenský kontext; dbají na zájmy školy, regionu, na zájmy národní i evropské; podporují ideje občanské společnosti a trvale udržitelného rozvoje; při realizaci svých aktivit usilují o ochranu životního prostředí.

I.3 Základní přehled kapacit a výkonů

KAPACITY, stav k 31. 12. 2012

Ubytování

Kapacita vyhrazená pro ubytování studentů	6 599 lůžek
Kapacita pro izolační pokoje	6 lůžek
Kapacita vyhrazená pro ubytování zaměstnanců	184 lůžka
Kapacita vyhrazená pro doplňkovou činnost	68 lůžek
Celková ubytovací kapacita	6 857 lůžek

Stravování

Počet provozů	17
Celková výrobní kapacita	16 600 jídel/den
Celková kapacita míst	1 397 míst

VÝKONY, za rok 2012 (bez DPH)

Ubytování

(období od 1. 1. 2012 do 31. 12. 2012)

Průměrný počet obsazených lůžek ve studentské kapacitě	4 939 lůžek
Průměrná obsazenost kapacity pro ubytování studentů za 12 měsíců	84,6%
Obsazenost kapacity pro ubytování studentů ke sledovanému datu 25. 10. 2012	97,3%
Průměrná výše kolejného	29 894,- Kč/rok
Jednotkové neinvestiční náklady kolejí na ubytovaného studenta	27 146,- Kč/rok
Jednotkové neinvestiční náklady kolejí na lůžkoden	74,17 Kč/lůžkoden
Tržby z ubytování studentů (kolejné)	147 347 734,- Kč
Tržby z ubytování studentů (kolejné a další poplatky) celkem	148 386 908,- Kč
Tržby z ubytování v doplňkové činnosti – zaměstnanci VUT	4 158 788,- Kč
Tržby z ubytování v doplňkové činnosti – ostatní	6 768 243,- Kč
Tržby z ubytování celkem	159 313 939,- Kč

Stravování

Počet hlavních jídel prodaných studentům	1 452 988 jídel
Počet hlavních jídel prodaných zaměstnancům VUT – závodní stravování	114 538 jídel
Počet hlavních jídel prodaných v doplňkové činnosti	95 184 jídel
Celkový počet prodaných hlavních jídel	1 662 710 jídel
Tržby ze stravování studentů včetně doplňkového sortimentu, bez zboží	52 981 765,- Kč
Tržby ze stravování zaměstnanců VUT včetně doplňkového sortimentu, bez zboží	6 014 572,- Kč
Tržby ze stravování v doplňkové činnosti celkem	15 335 017,- Kč
Tržby ze stravování celkem	74 331 354,- Kč

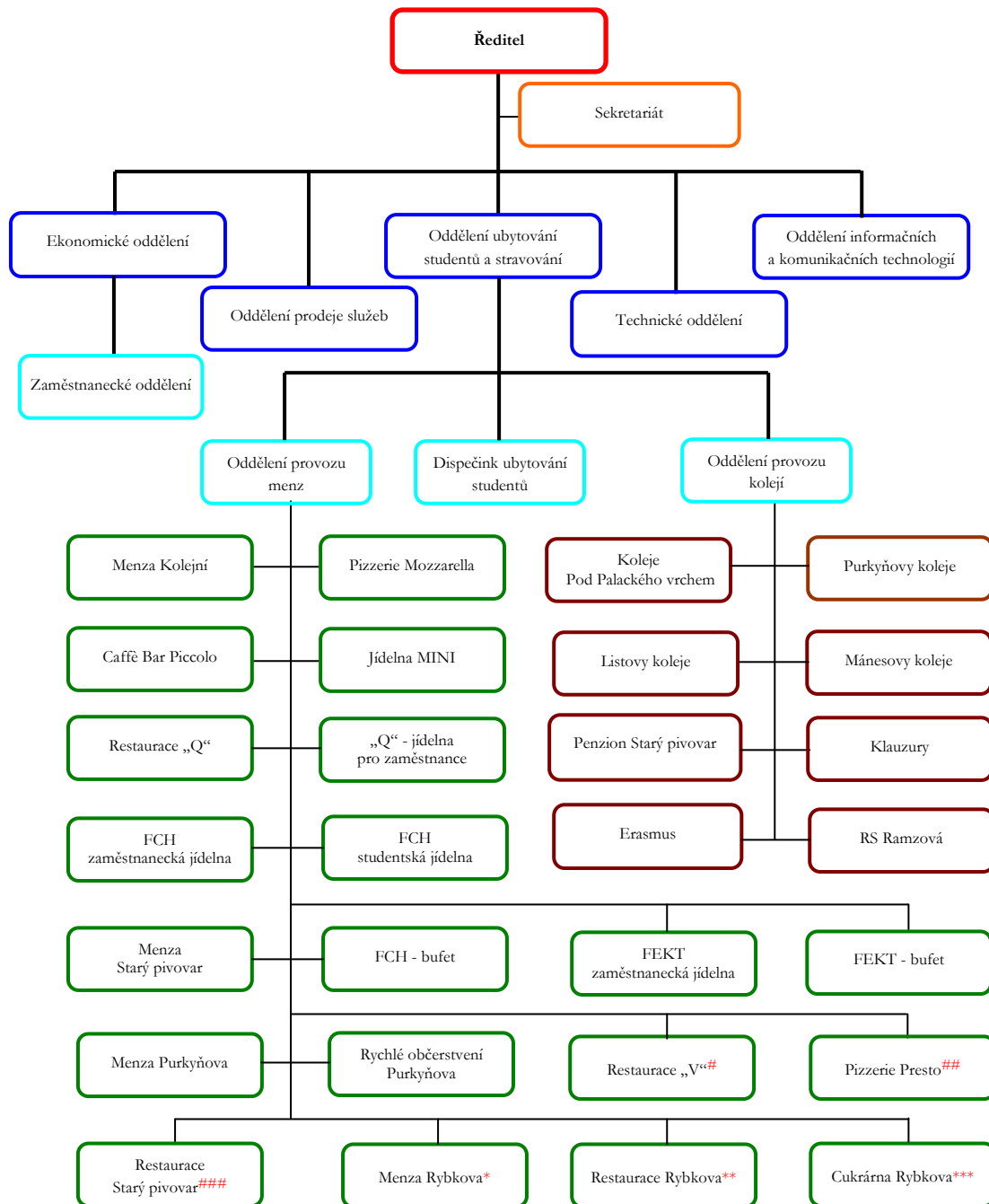
Ostatní

Ostatní tržby	22 497 369,- Kč
Dotace	30 793 975,- Kč

Hospodaření

Výnosy celkem	286 936 637,- Kč
Náklady celkem	256 835 225,- Kč
Hospodářský výsledek	30 101 412,- Kč

II. ORGANIZAČNÍ STRUKTURA



- # provoz uzavřen od 24.5.2012
- ## provoz uzavřen od 25.5.2012
- ### provoz uzavřen od 28.6.2012
- * nově otevřený provoz od 17.9.2012
- ** nově otevřený provoz od 27.8.2012
- *** nově otevřený provoz od 27.8.2012

III. VEDENÍ

Vedení Kolejí a menz VUT v Brně představuje ředitel jeho nejbližší spolupracovníci:

Jana Kalousková
vedoucí oddělení ubytování studentů a stravování
pověřena plnou mocí k zastupování KaM VUT v Brně (do 31. 8. 2012)

Dagmar Vlčková
ředitelka (od 1. 8. 2012)

vedení (abecedně)

Bc. Elena Adžiovská

Oddělení prodeje služeb (OPS)

Poslání oddělení: zajišťovat oblast komerčního využití ubytovacích a stravovacích kapacit KaM a rekreačního střediska Ramzová, zajišťovat ubytování zaměstnanců VUT v Brně.

Jana Kalousková

Oddělení ubytování studentů a stravování (OUS)

Poslání oddělení: zajišťovat organizaci ubytování a stravování studentů, zaměstnanců VUT v Brně a s ohledem na provozní možnosti a kapacity i dalším zákazníkům. Dále se dělí na:

Helena Grabarczyková

Oddělení provozu menz (OPM)

Poslání oddělení: zabezpečovat odpovídající standard stravování pro všechny skupiny zákazníků

Renata Pavlicová

Dispečink ubytování studentů (DUS)

Poslání oddělení: zajišťovat administrativu ubytování studentů případně dalších zákazníků na kolejích VUT v Brně.

PaedDr. Jiří Štěpánek

Oddělení provozu kolejí (OPK)

Poslání oddělení: zabezpečovat odpovídající standard ubytování na kolejích VUT v Brně, zajišťovat ubytování a služby s ubytováním spojené pro všechny skupiny zákazníků

Ing. Vítězslav Křivánek, MBA

Oddělení informačních a komunikačních technologií (OIKT)

Poslání oddělení: zabezpečovat potřeby KaM v oblasti informačních a komunikačních technologií.

Ing. Jan Ševčík

Technické oddělení (TO)

Poslání oddělení: zajišťovat provoz a údržbu staveb a strojů ve správě KaM.

Ing. Vladimíra Žáková, statutární zástupce ředitele

Ekonomické a zaměstnanecké oddělení (EO)

Poslání oddělení: zabezpečovat činnost ostatních oddělení KaM a organizace jako celku v ekonomické a finanční oblasti a zajišťovat administrativu KaM v oblasti účetnictví a výkaznictví. Zajišťovat personální obsazení pracovišť KaM.

IV. ZAMĚSTNANCI

TAB 1 Změny počtu zaměstnanců v roce 2012 (nepřečtené stavy)

	ředitelství	koleje	menzy	celkem
nástupy	4	13	88	105
výstupy	1	16	74	91
Změna	3	-3	14	14

Na ředitelství přijaty 2 zaměstnankyně (zástup za mateřské dovolené) a přijetí ředitelky Kolejí a menz.

Ke snížení počtu zaměstnanců na kolejích došlo z důvodu odchodu do důchodu. Pizzerie Presto uzavřena k 30. 4. 2012, Restaurace Veveří k 31. 5. 2012 a Restaurace Starý pivovar k 30. 6. 2012. Ke zvýšení počtu zaměstnanců ve stravování došlo z důvodu otevření nových provozů Menza Rybkova (září 2012) Restaurace Rybkova a Cukrárna Rybkova (srpen 2012).

Rozdíl ve změně počtu zaměstnanců v tabulce 1 a 2 je způsoben různou strukturou úvazků.

TAB 2 Hlavní statistické ukazatele v oblasti lidských zdrojů (vývoj v letech 2002 až 2012)

Rok	2002	2003	2004	2005	2006	2007	2008	2009	2010	2011	2012
přečtený počet zaměstnanců	278,30	274,01	239,12	249,75	217,49	234,82	229,77	217,71	219,65	222,00	226,23
průměrná hrubá mzda [Kč]	9 766	10 760	13 663	13 494	15 189	16 169	17 257	18 330	18 765	18 984	19 503
vyplacené mzdy [tis. Kč]	32 992	35 877	39 412	40 734	40 040	45 823	47 879	48 227	49 770	50 898	53 192

V roce 2012 bylo prostonáno celkem 1871 kalendářních dnů.

Z toho: 1 pracovní úraz - 21 kal. dnů

8 nepracovních úrazů - 464 kal. dnů

1 nepracovní úraz z roku 2011 (přechod do 2012) 61 kal. dnů.

Dlouhodobě práce neschopných bylo 10 zaměstnanců (souvislá pracovní neschopnost nad 30 kal. dnů), kteří pobírali nemocenské dávky, celkem 948 kal. dnů (bez úrazů).

Osoby se zdravotním postižením:

Stanovený **povinný 4% podíl** plnění z přečteného stavu zaměstnanců KaM = 9,08 **pracovníka**

Poživatelé ID pro invaliditu I. – III. stupně 9,88 osob

Náhradní plnění:

82.692,30-Kč bez DPH - přepočet 0,49

Celkové plnění podílu osob se zdrav. postižením 10,37 osob



V. UBYTOVACÍ SLUŽBY

Koleje VUT v Brně slouží především pro ubytování studentů. Část ubytovací kapacity je využívána pro ubytování zaměstnanců VUT a doplňkovou činnost.

V.1 Kapacity pro ubytování

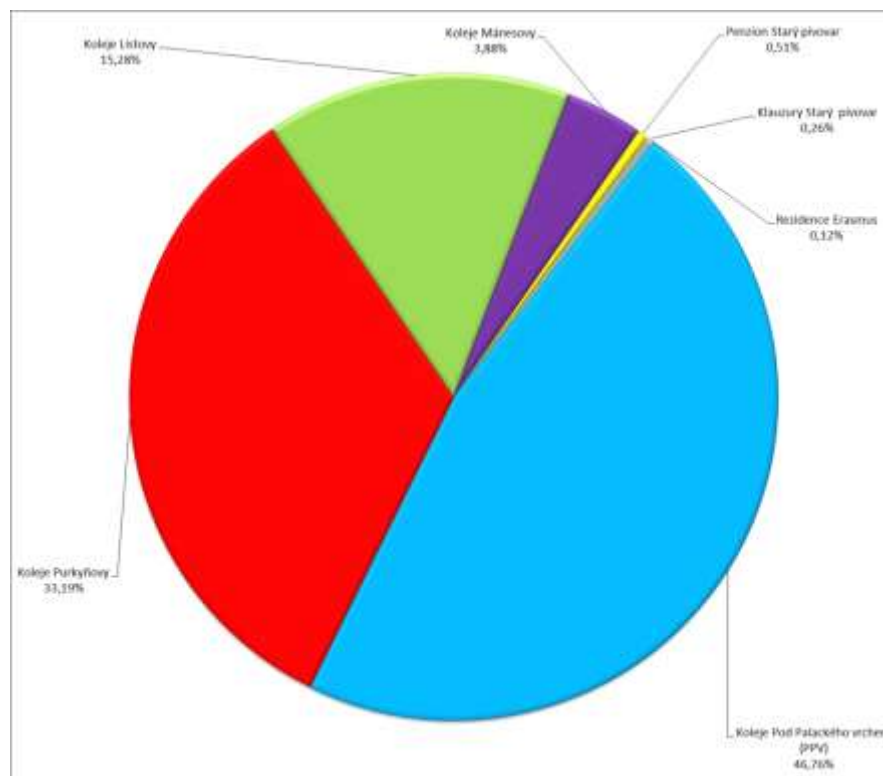
VUT v Brně disponuje pěti areály kolejí, dále pak Klauzurami SP a Rezidencí Erasmus (viz tabulka 3, lůžková kapacita k 31. 12. 2012):

TAB 3 Dislokace ubytovacích kapacit VUT v Brně

Areál	Adresa	Objekty	Celková kapacita
Koleje Pod Palackého vrchem (PPV)	Brno, Kolejní 2	A02, A03, A04, A05	3 206
Koleje Purkyňovy	Brno, Purkyňova 93	B02, B04, B05, B07	2 276
Koleje Listovy	Brno, Kounicova 46/48	C01, C02, C03	1 048
Koleje Mánesovy	Brno, Mánesova 12	D01, D02	266
Penzion Starý pivovar	Brno, Božetěchova 1	P03, R03, R04	35
Klauzury Starý pivovar	Brno, Božetěchova 2	KL	18
Rezidence Erasmus	Brno, Klatovská 606/3a	ERA	8
CELKEM			6 857

Strukturu ubytovací kapacity přehledně popisuje koláčový graf (Graf 1):

GRAF 1 Struktura ubytovacích kapacit VUT v Brně



Pokoje na kolejích PPV určené pro **ubytování studentů** mají vlastní sociální zařízení a kuchyňku vždy pro tři nebo čtyři ubytované studenty. Na Purkyňových a Listových kolejích jsou sociální zařízení a kuchyně společné na patře. Na Mánesových kolejích mají vždy tři ubytovaní vlastní sociální zařízení a kuchyňka je společná na patře. V Penzionu Starý pivovar jsou pokoje se sociálním zařízením vlastním nebo společným pro dva pokoje a přibližně dvě třetiny pokojů mají vlastní kuchyňku. Všechny pokoje mají připojení k internetu. Severní klauzury se skládají z pěti samostatných klauzur s celkovou kapacitou 9 dvoulůžkových pokojů. Každá klauzura má vlastní kuchyňský kout, obývací pokoj a sociální zařízení. Další ubytovací kapacitou, kterou od začátku roku 2012 KaM obsazují, je Rezidence Erasmus s počtem lůžek 8. Jedná se o nadstandardně zařízené byty ve složení: 2 x 1+kk a 3 x 2+kk. Samozřejmostí jsou vestavné spotřebiče v kuchyňském koutě (myčka, mikrovlnná trouba, lednička s mrazícím boxem, horkovzdušná trouba) a automatická pračka v koupelně.

V tabulce 4 je podrobný přehled ubytovací kapacity kolejí a změny, které u ní v roce 2012 nastaly.

TAB 4 Ubytovací kapacita VUT v Brně v roce 2012– počet lůžek

Koleje	lůžek	Ubytovací kapacita – stav k 1. 1. 2012 a 31. 12. 2012											
		studenti			zaměstnanci			doplňková činnost			celkem		
		1.1.	31.12.	změna	1.1.	31.12.	změna	1.1.	31.12.	změna	1.1.	31.12.	změna
PPV	1				24	24	0				24	24	0
	2	1386	1780	394	70	92	22	80	60	-20	1536	1932	396
	3	1848	1248	-600	0	0	0				1848	1248	-600
	Σ	3234	3028	-206	94	116	22	80	60	-20	3408	3204	-204
Purkyňovy	1	0	0	0	5	5	0				5	5	0
	2	1000	996	-4	6	8	2	2	2	0	1008	1006	-2
	3	1257	1257	0	0	0	0	6	6	0	1263	1263	0
	4							0	0	0	0	0	0
Σ	2257	2253	-4	11	13	2	8	8	0	2276	2274	-2	
Listovy	1				2	2	0				2	2	0
	2	1032	1030	-2	10	14	4				1042	1044	2
	Σ	1032	1030	-2	12	16	4				1044	1046	2
Mánesovy	1	88	88	0							88	88	0
	2	178	178	0							178	178	0
	Σ	266	266	0							266	266	0
Starý pivovar	1	22	20	-2	9	11	2				31	31	0
	2	2	2	0	2	2	0				4	4	0
	Σ	24	22	-2	11	13	2				35	35	0
Klauzury SP	2				18	18	0				18	18	0
Rezidence Erasmus					8	8	0				8	8	0
CELKEM		6813	6599	-214	154	184	30	88	68	-20	7055	6 851	-204

* 6 lůžek = izolační

V.2 Ubytování studentů

V.2.1 Využití kapacity pro ubytování studentů v roce 2012

Koleje VUT v Brně měly v roce 2012 pro ubytování studentů k dispozici lůžkovou kapacitu 6 599 lůžek (a dalších 6 lůžek bylo vyčleněno pro izolační pokoje). Na základě rezervací zahraničních studentů, kteří nastoupili ke studiu na VUT v prezenční formě nebo v rámci mobilních studijních programů (LLP/ERASMUS,CEEPUS apod.), byla vyčleněna kapacita v počtu 400 lůžek.

Koleje a menzy se rozhodly zvýhodnit ty studenty, kteří si uzavřeli smlouvu o ubytování na celou dobu prázdnin (na období ubytování od 1. 7. 2012 do 31. 8. 2012, a to jednorázovou slevou ve výši 1 000,-Kč za lůžko. Celkově se v létě ubytovalo 585 studentů na lůžkové kapacitě, která byla za tímto účelem na kolejích VUT vyhrazena (1 450 lůžek), a tím KaM dosáhly na této lůžkové kapacitě vytíženosti na PPV v průměru 34,4 %, na Purkyňových kolejích v průměru 52,5 % a v Penzionu Starý pivovar v průměru 81,6 %. Tržby za tento druh ubytování v uvedeném období byly ve výši 2.585.982,-Kč bez DPH, přičemž vyplacená sleva činila 494.737,- Kč bez DPH.



V akademickém roce 2012/2013 byly přijaty 7 104 žádosti o ubytování na kolejích (z toho 2 341 budoucích studentů prvních ročníků, 4 763 od studentů vyšší ročníků ve všech stupních studia). Z důvodů nedostatečné lůžkové kapacity kolejí nemohlo být celkově ve všech kolech zpracování žádostí k datu 29. 8. 2012 vyhověno 272 žádostem tj. 3,8 % studentů.

Počet studentů, kteří měli možnost v termínu od 16. 3. 2012 do 10. 5. 2012 si v rámci předubytování rezervovat pokoj a nemuseli dle *Pravidel pro ubytování studentů a zaměstnanců VUT v kolejích VUT*

v Brně v akademickém roce 2012/2013 podávat žádost o ubytování, byl k datu 10. 5. 2012 celkem 4 418. Tato skupina studentů si mohla rezervovat stávající pokoj nebo si mohla v další fázi pokoj změnit, a to z celkové nabídky pokojů. V termínu od 25. 6. 2012 do 23. 7. 2012 si měli možnost podat žádost budoucí studenti prvních ročníků.

Celý proces od podávání žádostí, přes vlastní rezervaci lůžka, až po podpis smlouvy o ubytování probíhal elektronicky na portále VUT v Brně použitím vutloginu a hesla. Studenti měli možnost podat si žádost, popř. změnit rezervaci ještě ve druhém a třetím kole, které probíhalo v termínu od 26. 7. do 20. 8. 2012. Vzhledem k tomu, že ne všichni studenti využili nabídku na přidělené ubytování nebo neuhradili jistinu ve výši 1 500,- Kč, vytvořila se volná kapacita pro další žadatele. Na základě zpracovaného pořadníku ke dni 29. 8. 2012 bylo dodatečně kladně vyřízeno 256 žádostí o ubytování na kolejích a také obsazena lůžková kapacita po studentech, kteří rezervaci lůžka zrušili, a to v počtu 232 lůžka.

Ubytování studentů všech stupňů studia na kolejích v akademickém roce 2012/2013 probíhalo ve dnech 10. 9. – 16. 9. 2012.

Část ubytovací kapacity byla v provozu i v době prázdnin, a tak studenti mohli využít studentskou lůžkovou kapacitu k ubytování po dobu jejich letních aktivit v Brně a přilehlém okolí. Celkem byla v době letních prázdnin studentům k dispozici na kolejích Pod Palackého vrchem, Purkyňových kolejích a v Penzionu Starý pivovar (bloky A02, A04, B07, P03, R03 a R04) lůžková kapacita 1 450 lůžek.

Každoroční snahou KaM o získání potenciálního zákazníka (klienta) = budoucího studenta, který by našich ubytovacích i stravovacích služeb využil i v dalším akademickém roce, bylo oslovení 297 zahraničních univerzit a 648 středních škol na území ČR naší nabídkou. Svou aktivní činností v průběhu celého roku 2012 se pracovním dispečinku ubytování studentů (DUS) nemalou snahou podařilo maximálně využít studentskou lůžkovou kapacitu, a to všemi možnými formami kontaktování studentů.

TAB 5 Vytíženost kapacity pro ubytování studentů v roce 2012

Měsíc dnů v měsíci	1	2	3	4	5	6	7*	8*	9	10	11	12
	31	29	31	30	31	30	31	31	30	31	30	31
Kolejní	94 606	88 677	92 659	89 048	88 766	59 080	13 328	12 080	53 799	93 032	89 521	91 405
Kapacita	3 052	3 058	2 989	2 968	2 863	1 969	430	390	1 793	3 001	2 984	2 949
Vytížení	94,54	94,73	92,60	91,95	88,71	61,01	36,07	32,69	59,22	99,11	98,55	97,38
Purkyňova	67 431	61 992	64 451	61 463	61 250	42 037	3 935	3 741	34 870	67 541	65 142	66 422
Kapacita	2 175	2 135	2 079	2 049	1 976	1 401	127	127	1 162	2 179	2 171	2 143
Vytížení	96,46	94,69	92,20	90,85	87,70	62,19	53,79	51,13	51,59	96,70	96,38	95,10
Kounicova	30 044	27 504	28 477	27 144	27 032	18 882			15 078	30 481	29 251	29 804
Kapacita	969	948	919	905	872	629			503	983	975	961
Vytížení	94,09	92,08	89,19	87,84	84,66	61,11			48,80	95,46	94,66	93,34
Mánesova	7 370	6 880	7 029	6 754	6 624	4 837			4 218	7 782	7 488	7 450
Kapacita	238	237	227	225	214	161			141	251	250	240
Vytížení	89,38	89,19	85,24	84,64	80,33	60,61			52,86	94,3720	93,83	90,35
Starý pivovar	682	663	682	653	660	600	558	555	627	681	656	682
Kapacita	22	23	22	22	22	20	18	18	21	22	22	22
Vytížení	91,67	95,26	91,67	90,69	96,77	90,91	81,82	81,38	95,00	99,85	99,39	100,00
Celkem	200 133	185 646	193 298	185 062	184 332	125 436	17 821	16 376	108 592	199 517	192 058	195 763
	6 456	6 402	6 235	6 169	5 946	4 181	575	528	3 620	6 436	6 402	6 315
	94,90	94,11	91,66	90,68	87,46	61,50	39,65	36,43	54,85	97,53	97,01	95,70

počet lůžkodnů/počet lůžek/vytíženost

* kapacita, která byla o prázdninách k dispozici studentům = 1 450 lůžek (otevřeny bloky: A02, A04, B07 a Penzion Starý pivovar)

% vytížení počítáno z lůžkodnů kapacity, která byla k dispozici v měsíci červenci a srpnu

V.2.2 Ubytování zahraničních studentů

Na kolejích VUT v Brně jsou ubytovány i stovky zahraničních studentů (viz tabulka 6). Studenti ze Slovenské republiky studující v ČR na základě zvláštních dohod jsou ubytováni za stejných podmínek jako čeští studenti, tvoří více než 24,0 % z celkového počtu ubytovaných studentů na lůžkové kapacitě kolejí vyhrazené pro studenty.

Ostatní zahraniční studenti mají podmínky s ohledem na praktické problémy mírně odlišné (smlouva v anglickém jazyce, hotovostní platby). Cena za ubytování je pro zahraniční studenty stejná jako pro studenty z ČR.

TAB 6 Zahraníční studenti na kolejích VUT v Brně (k 31. 12. 2012)

Lokace	počet			podíl
	krátkodobě	dlouhodobě	celkem	
Slovenská republika	2	1 583	1 585	81,03%
země Evropské unie a USA*	0	163	163	8,33%
země bývalého Sovětského svazu	0	122	122	6,24%
Střední a Dálný Východ	1	27	28	1,43%
Severní Afrika a Blízký Východ	0	50	50	2,56%
Subsaharská Afrika	0	0	0	0,00%
Latinská Amerika	0	3	3	0,15%
Ostatní	0	5	5	0,26%
CELKEM	3	1 953	1 956	

mobilitní studijní pobyty (LLP/ERASMUS, CEEPUS apod.).

Ubytování zahraničních studentů je soustředěno do prostor bloku A04 (Koleje PPV) a bloku D01 (Mánesovy koleje).

V roce 2012 byl celkový podíl zahraničních studentů ve studentské kapacitě 29,6 %, což představuje oproti roku 2011 zvýšení o 1,8 %.

V.2.3 Služby na kolejích

Studenti a zaměstnanci ubytovaní na kolejích VUT v Brně mohli v r. 2012 využívat následujících služeb:

- pravidelné výměny ložního prádla
- zapůjčování společných místností (studovny, TV místnosti, stolní tenis apod.)
- počítačová síť KolejNet a jejím prostřednictvím přístup k internetu
- ohlašování závad prostřednictvím elektronické knihy závad
- web Kolejí a menz
- prádelny vybavené výkonnými průmyslovými pračkami a sušičkami

- bezdoporové kopírování
- zapůjčování vysavačů
- umístování kol v kolárnách
- likvidace nebezpečného odpadu (léky, baterie)
- parkování v areálech kolejí
- další služby samostatných soukromých subjektů (obchody, tiskařské a vazačské služby, sportovní a kulturní zařízení apod.)



V.2.4 Zvýšení standardu ubytování

Nezbytný standard ubytování je zajišťován pravidelným každodenním úklidem, každodenní provozní údržbou a prováděním nezbytného servisu a revizí technických zařízení jako jsou výtahy, topení, vzduchotechnika, tlakové nádoby, přenosné el. spotřebiče, zabezpečovací systémy apod.

K udržení požadovaného standardu bydlení nepochybně přispívá i pravidelná kontrolní činnost, která je mimo jiné zaměřena na úplnost a funkčnost vnitřního vybavení pokojů a na dodržování základních hygienických zásad a norem.

Kromě těchto, pravidelně se opakujících a permanentně zajišťovaných, činností byl v r. 2012 standard bydlení povýšen rozsáhlejšími nákupy nového vybavení a realizací finančně náročných investic a oprav. (Detailní výčet viz kapitola „Technický rozvoj“ str. 23, tabulka č. 10 str. 28)

Nejrozsáhlejší nákupy:

- 1497 váleňd
- 930 židlí

- 912 stolních lampiček
- 144 ledniček
- Nový nábytek na 5. – 9. NP bloku A02
- 1180 nových příkrývek a polštářů

Nejrozsáhlejší investice:

- Rekonstrukce bytových jader na 2. polovině bloku A05 včetně dodání nových spotřebičů (lednička, indukční varná deska, digestoř)
- Přebudování 10 hotelových pokojů na ubytování pro zaměstnance na bloku A02
- Pokračování v zateplování a výměně oken na Listových kolejích (1/2 bloku C02, C01)
- Rekonstrukce 7 osobních výtahů

Vedle výše uvedených skutečností se do standardu ubytování v r. 2012 pozitivně promítly i důsledky nepříznivého demografického vývoje, které nás nutí a do budoucna budou i nadále nutit ke snižování ubytovací kapacity změnou třílůžkových pokojů na pokoje dvoulůžkové.

V.3 Ubytování zaměstnanců

Ubytování zaměstnanců zajišťuje Oddělení prodeje služeb (OPS). Ubytování je poskytováno na **VŠ kolejích Pod Palackého vrchem, Purkyňových kolejích, Listových kolejích**, na kapacitě v **Penzionu Starý pivovar** a v **Klauzurách** v areálu FIT VUT v Brně. Od 2. 1. 2012 provozují Kolejce a menzy, obsazenost zajišťuje OPS, novou kapacitu - **rezidenci Erasmus** a od 16. 9. 2012 nové zaměstnanecké pokoje na hotelovém patře na **VŠ kolejích Pod Palackého vrchem**.

Vytíženost kapacity ve vyjmenovaných ubytovacích zařízeních byla v roce 2012 76% v obsazenosti lůžek a 94,5% v obsazenosti pokojů.

Výnosy ve stejném období na VŠ kolejích VUT v Brně a v Penzionu Starý pivovar činily 4 158 788,- Kč (bez DPH), v Klauzurách 540 164,- Kč (bez DPH) včetně dlouhodobých smluv. Výnosy z prodeje kapacity v Klauzurách byly odváděny na FIT VUT v Brně, Kolejím a menzám VUT v Brně byla ponechána provize. V rezidenci Erasmus byly výnosy 547 547,- Kč (bez DPH).

V.3.1 Ubytování v doplňkové činnosti

Hotel Palacký*** v areálu Pod Palackého vrchem, Kolejní 2, disponoval kapacitou pro ubytování hostů VUT v Brně, studentů a veřejnosti, a to ve 40 dvoulůžkových pokojích. Od 1. 7. 2012 byla kapacita ponížena na 30 dvoulůžkových pokojů a zbývajících 10 pokojů bylo rekonstruováno pro ubytování zaměstnanců VUT v Brně. Stravování je hostům poskytováno v Pizzerii Mozzarella, Menze Kolejní a především v Caffè Baru Piccolo, kde se pro hotelové hosty podávají denně (kromě svátků) snídaně. Hotel Palacký*** splňuje standard ubytování ve své kategorii, pokoje jsou vybaveny vlastním sociálním zařízením, lednicí, TV, telefonem s přímou volbou, připojením k internetu. Recepce obsazená pracovníky se znalostí světových jazyků je v provozu celoročně 24 hodin denně. Na recepci mohou hosté využít sekretářských služeb, faxu a uložení zavazadel.

V roce 2012 bylo zajištěno ubytování a stravovací služby v **Hotelu Palacký ***** a v letním období

i na kapacitě studentských pokojů pro sportovní akce: CESA VUT v Brně, Čiba Sport, Basketbal SK Královo Pole, Jump Athletic Club Brno, Cardion AB Grand Prix; pro kulturní akce: Sdružení přátel folklóru; a vzdělávací akce: Letní technická škola. Kapacita Hotelu Palacký*** byla využita mládeží (střední a základní školy), studenty (majiteli karet ISIC), studenty CŽV, kombinované a distanční formy studia z VUT v Brně ale i jiných veřejných či soukromých vysokých škol v Brně. Tato kategorie osob činila 60,5% v obsazenosti lůžek a 59,4% v obsazenosti pokojů v celkovém počtu ubytovaných. Studentům a mládeži jsme poskytli slevy na ubytování. Dalšími hosty našich ubytovacích zařízení, v menší míře, byli účastníci akcí pořádaných fakultami VUT v Brně. Ubytovaní a stravovací služby jsme zajistili i pro další firemní klientelu (služební cesty); vystavovatele na veletrzích pořádaných Veletrhy a výstavami, a.s.; turisty.

V obdobích, kdy nebyla využita kapacita studentských kolejí ze strany studentů VUT v Brně (především během letních prázdnin), byla část volných lůžek využita pro krátkodobé ubytování, ale i dlouhodobé smlouvy. V roce 2012 bylo ubytování poskytováno na kolejích **Pod Palackého vrchem a v měsíci září i na Purkyňových kolejích**. Celoročně byla pro dlouhodobé smlouvy využívána též kapacita **Penzionu Starý pivovar, Klauzur a rezidence Erasmus**.



Další ubytovací kapacitou, jejíž využití OPS zajišťuje, je **Rekreační středisko Ramzová (RSR)**. RSR má kapacitu 72 lůžka, 19 pokojů dvoulůžkových až čtyřlůžkových s přistýlkou. Všechny pokoje mají vlastní sociální zařízení a televizor s digitálním příjmem. Hosté obdrží při ubytování ložní a koupelové prádlo. Dětem do 6 let bylo poskytováno celoročně ubytování zdarma. V roce 2012 bylo vybudováno nové parkoviště pro 22 vozů, v provozu bylo od 1. 6. 2013. RSR poskytlo záze-
mí pro rekreaci zaměstnanců VUT v Brně (stávajících i bývalých) a jejich rodinných příslušníků. Po uspokojení požadavků ze strany VUT v Brně bylo RSR pro vyšší využití kapacity nabízeno i veřejnosti.

TAB 7 Struktura výnosů OPS z ubytování v roce 2012 (částky v Kč bez DPH)

	Hotel Palacký	Krátkodobé	Dlouhodobé	Ramzová		Celkem
Výnosy (Kč)	2 558 153	1 885 108	1 302 762	1 685 682		7 431 705
Podíl (%)	34,4%	25,4%	17,5%	22,7%		100 %

VI. STRAVOVACÍ SLUŽBY

Stravovací zařízení VUT v Brně slouží především pro stravování studentů a zaměstnanců. Část kapacit je využívána i pro doplňkovou činnost, některé výhradně pro doplňkovou činnost na základě poptávky (např. Restaurace Starý pivovar, Caffè Bar Piccolo).



VI.1 Kapacity pro stravování

VUT v Brně provozovalo prostřednictvím Kolejí a menz VUT v Brně v roce 2012 celkem 17 stravovacích zařízení, ať už v klasické formě jako je menza, nebo samoobslužná či obslužná restaurace, popř. bufet nebo rychlé občerstvení.

Výčet a základní charakteristika všech stravovacích provozů VUT v Brně je v tabulce 8:

TAB 8 Stravovací kapacity VUT v Brně k 31. 12. 2012 a jejich produkce v roce 2012

Provoz	Výrobní kapacita		Kapacita míst		Produkce v roce 2012*	
	[hl. jídel/den]	%	[míst k sezení]	%	[hl. jídel/rok]	%
Menza Purkyňova, Purkyňova 93	6 500	39,2%	300	21,5%	351 520	21,1%
Menza Kolejní, Kolejní 2	1 500	9,0%	112	8,0%	200 143	12,0%
Restaurace Q - Technická, Technická 2	700	4,2%	105	7,5%	212 362	12,8%
Restaurace Q – zaměstnanecká jídelna	100	0,6%	48	3,4%	68 938	4,1%
Restaurace V - Veverí, Veverí 95 *	900		148		142 801	8,6%
Pizzerie Mozzarella, Kolejní 2	2 000	12,0%	120	8,6%	247 573	14,9%
Pizzerie Presto, Veverí 95 **	700		80		24 095	1,4%
Caffè Bar Piccolo, Kolejní 2	300	1,8%	58	4,2%	2 190	0,1%
Studentská jídelna FCH, Purkyňova 118	–	–	44	3,1%	32 243	1,9%
Zaměstnanecká jídelna FCH, Purkyňova 118	–	–	24	1,7%	17 674	1,1%
Bufet FCH, Purkyňova 118			4	0,3%	6 667	0,4%
Jídelna MINI, Kolejní 4	–	–	55	3,9%	17 518	1,1%
Rychlé občerstvení Purkyňova, Purkyňova 93	–	–	–	–	33 003	2,0%
Zaměstnanecká jídelna FEKT, Technická 10	200	1,2%	52	3,7%	34 832	2,1%
Bufet FEKT, Technická 10	–	–	24	1,7%	16 525	1,0%
Menza Starý pivovar, Božetěchova 1	1 000	6,0%	120	8,6%	97 039	5,8%
Restaurace Starý pivovar, Božetěchova 1 ***	200		76		9 346	0,6%
Menza Rybkova, Rybkova 1 ****	3 000	18,1%	184	13,2%	79 747	4,8%
Restaurace Rybkova, Rybkova 1 *****	1 300	7,8%	123	8,8%	68 494	4,1%
Cukrárna Rybkova, Rybkova 1 *****			24	1,7%		
Celkem	16 600		1 397		1 662 710	

- * provoz do 25. 5. 2012
- ** provoz do 26. 4. 2012
- *** provoz do 29. 6. 2012
- **** provoz od 17. 9. 2012
- ***** provoz od 27. 8. 2012
- ***** provoz od 27. 8. 2012

V měsíci dubnu 2012 byl uzavřen provoz Pizzerie Presto a v květnu 2012 Restaurace „V“ – obě provozovny na ulici Veverí 95 v areálu FAST, v měsíci červnu pak Restaurace Starý pivovar, Božetěchova 1 v areálu FIT. Naopak koncem srpna a v měsíci září 2012 byly otevřeny nové provozy: Restaurace Rybkova, Cukrárna Rybkova a Menza Rybkova – všechny na ulici Rybkově v areálu FAST.

Otevírací doba provozů odpovídala potřebám zákazníků, tzn. menzy v areálech kolejí, byly otevřeny po dobu obědů a večeří, restaurace v objektech fakult nepřetržitě do pozdních odpoledních hodin. Menza Kolejní a Caffè Bar Piccolo byly v roce 2012 otevřeny i během letních prázdnin.

VI.2 Stravování studentů a zaměstnanců VUT v Brně

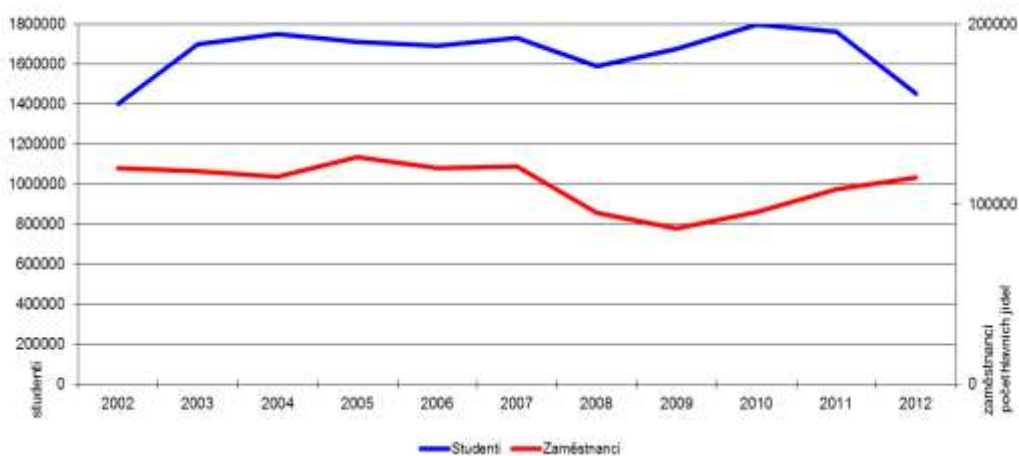
Stravování studentů a zaměstnanců VUT v Brně bylo v roce 2012 realizováno ve společných stravovacích zařízeních. Výjimkou byla Restaurace Q - Technická, areály FCH/FEKT Purkyňova 118, FP/FEKT - Kolejní 4, FEKT - Technická 10 a Restaurace Božetěchova - areál Penzionu

Starý pivovar, kde jsou v provozu samostatné prostory sloužící ke stravování zaměstnanců.



Ve stravovacích provozech byly v průběhu roku 2012 uspořádány dny kuchyní, vztahující se k různým příležitostem (např. „svatomartinská husa“, mezinárodní kuchyně: francouzská, bulharská, asijská, maďarská). Vždy se jedná o zpestření jídelníčku, vítané studenty i zaměstnanci.

GRAF 2 Vývoj stravování studentů a zaměstnanců v letech 2002 až 2012



VI.3 Stravování v doplňkové činnosti

Stravování v doplňkové činnosti bylo v roce 2012 realizováno v těchto formách:

- realizace gastronomických služeb, především během slavnostních akcí, výročí a konferencí pořádaných VUT v Brně nebo jeho součástmi,
- stravování osob nepříslušejících k VUT ve stravovacích provozech VUT - zejména podávání obědů zaměstnancům firem, které sídlí v blízkosti stravovacích zařízení VUT,
- zajištění rautů a jiných cateringových akcí,
- prodej zboží ve všech provozech studentům, zaměstnancům VUT a dalším zákazníkům,
- stravování osob ubytovaných v rámci doplňkové činnosti, zejména podáváním snídaní hostům Hotelu Palacký*** v Caffè Baru Piccolo,
- vlastní výroba a prodej cukrářských výrobků a pravé italské zmrzliny.

Struktura výnosů ze stravování v doplňkové činnosti je uvedena v tabulce 9:

TAB 9 Struktura výnosů doplňkové činnosti ve stravování v roce 2012 (částky bez DPH)

	externí strávníci	restaurační stravování	prodej zboží	bufet	doplňkový prodej	vnitro výkony	celkem
Výnosy [Kč]	5 044 809,75	2 028 565,93	2 412 901,98	4 496 775,89	1 146 250,16	206 380,76	15 335 684,47
Podíl [%]	32,90	13,23	15,73	29,32	7,47	1,35	100,00



VII. INSTITUCIONÁLNÍ ROZVOJ

VII.1 Ochrana životního prostředí

V ochraně životního prostředí byl rok 2012 rokem bez výrazných změn. Nadále pokračovala separace odpadů, která probíhala v souvislosti s vlastními procesy na kolejích (likvidace vyřazených lednic, elektrospotřebičů, zářivek atd.) a v menzách (sklo, odpady z výroby atd.).

V roce 2012 měli studenti ubytovaní ve všech areálech kolejí VUT stejně jako v předešlých letech možnost separovat tyto komodity:

- PET lahve,
- papír,
- sklo,
- baterie,
- léky.

Na ochraně životního prostředí se nadále nemalou mírou podílí i snižování energetických náročností objektů kolejí a menz. K již zatepleným objektům v areálu kolejí Pod Palackého vrchem (bloky A02 a A05) a areálu Purkyňových kolejí (spojovací krčky bloků B03 a B06, třinácti podlažní blok B04, menza) a k nově zateplené části šestipodlažního bloku C03 Listových kolejí přibyla v roce 2012 zateplená část bloku C01 a C02 a zateplení čelní stěny jídelny menzy PPV na bloku A06.

VIII. TECHNICKÝ ROZVOJ

Jako každoročně Koleje a menzy VUT v Brně věnují velkou pozornost správě hmotného majetku, který slouží pro zajištění služeb zákazníkům. I letos se technická oblast výroční zprávy dělí na stavební a nestavební investice a údržbu a rozvoj informačních technologií.

VIII.1 Stavební a nestavební investice a údržba

Stavební investice

ad 1) Purkyňovy koleje – B04 - REKO EI schodiště, 1. PP a 14. NP (B04) + B02 - REKO EI hlavního schodiště (1 133 tis. Kč)

Jedná se o pokračování rekonstrukce stávající nevyhovující elektroinstalace objektů kolejí Purkyňova – hlavního schodiště a 1. NP levé části objektu B02 a hlavního schodiště, 1. PP a 14. NP objektu B04. Rekonstrukce navazuje na již provedené REKO EI pokojů a chodeb v dřívějším období. Nová EI zahrnuje umělé osvětlení, nouzové únikové osvětlení a zásuvkové rozvody.

ad 2) Purkyňovy koleje - B0 a B052 – dodávka a montáž 18 ks žaluzií (9 tis. Kč)

Jedná se o dodávku a montáž horizontálních meziokenních žaluzií pro dřevěná a plastová okna bloku B02 stolní tenis, kulečnick, studovna a studovna 14 ks a v místnostech bloku B05 kulečnick 4 ks.

ad 3) Purkyňovy koleje – B02 – nové přívody EI pro přímotopy (30 tis. Kč)

Jedná se o rozšíření stávající elektroinstalace 11 ti štítových pokojů pro osazení nástěnných konvektorů. Nová elektroinstalace je napojena na nově osazený jistič, umístěný do stávající rozvodnice jednotlivých pokojů.

ad 4) Purkyňovy koleje - B02 a B05 - REKO 2 ks osobních výtahů (1 421 tis. Kč)

Jedná se o pokračování rekonstrukce stávajících nevyhovujících osobních výtahů TOV 320/0,7 na bloku B02 (1 ks) a bloku B07 (1 ks) za typ PF 475 6/6 1,00 A/V osobní trakční s protiváhou. Původní šachta sloužící vždy pro 2 výtahy byla dle nové normy rozdělena sádrokartonem na samostatné sekce. Šachetní a kabinové dveře v nové celokovová neprůchozí kabině jsou automatické teleskopické stranové. Kabina osazena IP kamerou, strojovna výtahů je nově vybavena pohonem s plynulým dojezdem do stanic a frekvenčním měničem.

ad 5) Menza Purkyňova 93 – B08 - REKO bleskosvodové soustavy (47 tis. Kč)

Jedná se o rekonstrukci bleskosvodové soustavy vycházející z revizní zprávy, nová soustava provedena dle ČSN EN 62305. Svody ponechány beze změn.

ad 6) Mánesovy koleje – D02 – REKO ubytovacích buněk na apartmány - studie (20 tis. Kč)

Byla zpracována studie na zvýšení standardu ubytovacích buněk studentských kolejí. Zařazení do plánu stavebních investic na realizaci se uvažuje pro rok 2014 - 2015.

ad 7) Listovy koleje - C03 – dokončení 1 etapy zateplení pláště, výměna oken a sanace balkonů - (3 856 tis. Kč)

Bylo dokončeno zateplení obvodové konstrukce zadní fasády bloku C03 ve 2. PP - 6. NP kontaktním zateplovacím systémem s tepelnou izolací deskami EPS a minerální vaty o tloušťce 160mm, opatřené tenkovrstvou minerální omítkou. Dále byla provedena sanace balkonů, oprava betonového okapového chodníku a úprava dilatačních spár.

Ad 8) Listovy koleje - C02, C01 – zateplení pláště, výměna oken a sanace balkonů – zadní strana + štít – 2. etapa (12 570 tis. Kč)

Zateplení kolejí pokračovalo ve druhou etapou v zadní části bloku C01 a C02 a štítu C01. Byla provedena výměna oken a balkonových dveří vč. souvisejících prací. Byly osazeny nové plastové pětikomorové výplně otvorů s tepelně izolačními dvojskly a mikroventilací. Okna jsou opatřena novými vnitřními i venkovními parapety, u pokojů opatřeny vnitřními AL žaluziemi, pokoje byly vymalovány v rozsahu čelní stěny. Na bloku C02 byla provedena kompletní sanace balkonů. Původní nefunkční podlahové vrstvy balkonových desek byly odstraněny, provedena sanace žb balkonové desky, nová hydroizolační vrstva, mrazuvzdorná dlažba, klempířské prvky a osazeno nové zábradlí. Dále bylo na bloku C02 provedeno zateplení obvodového pláště kontaktním zateplovacím systémem vč. tenkovrstvé probarvené minerální omítky. Součástí prací byla i výměna svislých svodů hromosvodové soustavy na fasádě, demolice venkovního žb schodiště z 1. NP bl. C02 směrem k hřišti na ul. Klatovská a zbudování nového ocelového schodiště z posilovny v 1. NP směrem do ulice Kounicova. Na bloku C01 bylo provedeno zateplení štítu vč. tenkovrstvé minerální omítky. 2. etapa zateplení C02 a C01 bude dokončena v roce 2013.

ad 9) Listovy koleje - C03 – zbudování nového topení ve studovně v 6. NP (29 tis. Kč)

Z důvodu nefunkčnosti stávajícího cirkulového topení byla provedena instalace nového radiátoru ÚT ve studovně v 6. NP, který je napojen ze stávající stoupačky sociálního zařízení ve 4. NP.

ad 10) Listovy koleje - C02 – REKO bytu v 2. PP na apartmán (686 tis. Kč)

Rekonstrukce spočívala v částečné změně dispozice bytu – zbudování 2 pokojů se šatnami, společné kuchyně vč. nové kuchyňské linky se zabudovanými elektrospotřebiči, hygienického zázemí a zádveří. Byla provedena výměna podlahových krytin, oprava ZTI,

izolací, výměna obkladů, kompletní rekonstrukce elektroinstalace, výmalba a nátěry.

ad 11) Listovy koleje - C02 – kamerový dohled únikového východu (24 tis. Kč)

Jedná se o instalaci kamery nad únikovým východem ve 2. PP bloku C02 včetně kabelového přenosu dat na vrátnici v 1. NP.

ad 12) Koleje Pod Palackého vrchem - A03 – doplnění PD na zateplení a výměnu oken (11 tis. Kč)

Jedná se o doplnění již zpracované PD na zateplení a výměnu oken bloku A03 o zateplení a výměnu oken části bloku A06 – spojovací krček.

ad 13) Koleje Pod Palackého vrchem - A05 - REKO hygienických buněk - 2. etapa (32 725 tis. Kč)

Pokračující práce v druhé půli bloku A05 spočívaly v rekonstrukci 84 stávajících bytových jader v pravé části devítipodlažního objektu kolejí. Bylo provedeno rozdělení stávajících bytových jader sloužících pro 2 studentské pokoje na dvě hygienické buňky (sprcha, WC, kuchyňka v předsíni), pro každý pokoj samostatně. Součástí rekonstrukce hygienických jader byla i REKO EI studentských pokojů vč. jejich vymalování. Dále byla provedena rekonstrukce 3 místností skladů na pokoje v 1. NP vč. doplnění studentské počítačové sítě a částečná rekonstrukce tří patrových kuchyněk v 4., 6. a 9. NP levé části objektu.

ad 14) Koleje Pod Palackého vrchem - A02 – REKO 10 hotelových pokojů na apartmány pro zaměstnance (2 605 tis. Kč)

Práce spočívaly v rekonstrukci 10 ti stávajících bytových jader hotelových pokojů v pravé části dilatačního celku bloku A02 ve 2. NP. Byla vybourána stávající umakartová jádra vč. podlah, vyzděna nová se sprchovým koutem a WC. Současně s tím byly provedeny nové rozvody ZTI, EI, VZT, v předsíni osazena nová kuchyňka, vestavěná skříň a věšáková stěna. Byla provedena výměna podlahové krytiny pokojů – koberce, v předsíni položena nová dlažba.

ad 15) Koleje Pod Palackého vrchem - A02 – REKO bytu v 1. NP (51 tis. Kč)

Jedná se o doplnění vestavěného nábytku – předsíňová vestavěná stěna se skříní, kuchyňská linka, dvě garnýže a obložení za postelemi.

ad 16) Koleje Pod Palackého vrchem – A02, A03, A04 a A05 - REKO 5- ti osobních výtahů (3 978 tis. Kč)

Jedná se o pokračování rekonstrukce stávajících nevyhovujících osobních výtahů TOV 250/0,7 na bloku A02 1 ks, A03 1 ks, A04 1 ks a A05 2 ks za typ PF 400 9/9 1,00 SA/Z osobní trakční s protiváhou. Šachy výtahů byly dle nové normy opláštěny sádrokartonem s povrchovým nátěrem. Výtahové kabiny jsou osazeny automatickými centrálními 4 dílnými teleskopickými dveřmi, šachetní dveře jsou 1křídlové ruční poloautomatické. Kabi-

ny je osazena IP kamerami, strojovny výtahů jsou nově vybaveny pohonem s plynulým dojezdem do stanic s frekvenčním měničem.

ad 17) Menza PPV – REKO VZT a části střechy, zateplení a výměna oken (3 325 tis. Kč)

Byly provedeny stavební úpravy menzy na bloku A06 spočívající v zateplení vnější fasády, výměně okenních a dveřních výplní, rekonstrukci vzduchotechnického zařízení pro větrání a klimatizaci výdeje jídel s přípravnou a úpravě větrání jídelny, rekonstrukci části střešního pláště vč. nových bleskosvodů.

ad 18) Caffè bar Piccolo – REKO místnosti pro výrobnik zmrzliny a nové přívody EI pro venkovní zásuvky (116 tis. Kč)

Bylo provedeno rozdělení stávajícího skladu v zázemí kavárny na 1 sklad a místnost čištění zmrzlinového stroje vč. nových rozvodů EI, ZTI a obkladů. Současně s tím bylo provedeno rozšíření EI o venkovní zásuvky, umístěné na sloupech před kavárnou, sloužící pro zmrzlinový stroj a chladicí stůl s grilovací deskou.

ad 19) Koleje Pod Palackého vrchem - A06 ředitelství – REKO klimatizace servrovny (36 tis. Kč)

Bylo provedeno rozšíření VZT (klimatizace) o propojovací měděné izolované potrubí a komunikační kabel do servrovny.

ad 20) Koleje Pod Palackého vrchem - A06 ředitelství – REKO kuchyňky a archivu (66 tis. Kč)

Jedná se o rekonstrukci spodní části kuchyňské linky vč. doplnění vestavěné myčky a chladničky na sekretariátě a přepažení archivu TO příčkou s protipožárními dveřmi.

ad 21) Koleje Pod Palackého vrchem - areál – zbudování opěrné zídky za blokem A06 (59 tis. Kč)

Bylo provedeno zabezpečení svahu u komunikace za blokem A06 opěrnou zídkou. Svah byl zpevněn vegetační dlažbou a protierozní sítí

ad 22) Koleje Pod Palackého vrchem - areál – optické propojení mezi bloky A04 a A06 (531 tis. Kč)

Jedná se o dodávku a montáž kabelů s optickými vlákny do stávající zemní rezervní trubky HDPE50 k propojení administrativní sítě z bloku A04 do bloku A06 a studentské sítě do bloku A03 .

ad 23) Koleje Pod Palackého vrchem - areál – REKO vodovodní přípojky do A04 vč. napojení integrovaného objektu (196 tis. Kč)

Jedná se o rekonstrukci části venkovního vodovodu vedoucího podél bloku A04. Rekonstrukce spočívala ve výměně litinového potrubí DN 100 uloženého v hloubce 3,5 – 4 m

za potrubí z polyetylenu v celkové délce 68,6 m. Současně s tím bylo provedeno nové napojení do bloku A04 a propojení se stávajícím potrubím pro integrovaný objekt VUT.

ad 24) Rekreční středisko Ramzová – areál – zbudování parkoviště včetně nového oplocení a osvětlení (1 268 tis. Kč)

Bylo zbudováno nové parkoviště – 25 stání a 3 stání pro imobilní, povrch parkoviště ze zatravnovacích tvarovek, obslužná komunikace z betonové zámkové dlažby, osvětlení na ocelových sloupech, oplocení se závorou před parkovištěm z betonových tvarovek na betonovém základu, výplň mezi sloupky dřevěná.

Následující tabulka obsahuje přehledný seznam všech investičních akcí realizovaných v roce 2012:

TAB 10 Přehled stavebních investic realizovaných v roce 2012 (v tis. Kč bez DPH)

číslo	název akce	celkem
1	Purkyňovy koleje - B04 - REKO EI schodiště, 14.NP a 1.PP+ B02 - REKO EI hlavního schodiště	1 133
2	Purkyňovy koleje - B02 a B05 - dodávka a montáž 18 ks žaluzií	9
3	Purkyňovy koleje - B02 - nové přívody EI pro přímotopy	30
4	Purkyňovy koleje - B02 + B05 - REKO 2 ks osobních výtahů	1 421
5	Menza Purkyňova 93 - B08 - REKO bleskosvodové soustavy	47
	Areál Purkyňových kolejí celkem	2 640
6	Mánesovy koleje - D02 - REKO ubytovacích buněk na apartmany - studie	20
	Areál Mánesových kolejí celkem	20
7	Lisovy koleje - C03 - dokončení1. etapy zateplení, výměny oken a sanace balkonů - zadní str. + štít	3 856
8	Listovy koleje - C02,C01 - zateplení, výměna oken a sanace balkonů - zadní strana a štít - 2. etapa	12 570
9	Listovy koleje - C03 - zbudování nového topení ve studovně v 6.NP	29
10	Listovy koleje - C02 - REKO bytu v 2. PP na apartmán	686
11	Listovy koleje - C02 - kamerový dohled únikového východu	24
	Areál Listových kolejí celkem	17 165
12	Koleje Pod Palackého vrchem - A03 - doplnění PD na zateplení a výměnu oken	11
13	Koleje Pod Palackého vrchem - A05 - REKO hygienických buněk 2. etapa	32 725
14	Koleje Pod Palackého vrchem - A02 – REKO 10 hotelových pokojů na apartmány pro zaměstnance	2 605
15	Koleje Pod Palackého vrchem - A02 - REKO bytu v 1.NP	51
16	Koleje Pod Palackého vrchem - A02+A03+A04+A05 - REKO 5-ti osobních výtahů	3 978
17	Menza PPV - A06 - REKO VZT vč. klimatizace, zateplení, vým. oken a reko části střechy	3 325
18	Caffe bar Piccolo - REKO místnosti pro výrobek zmrzliny a nové přívody EI pro venk. zásuvky	116
19	Koleje Pod Palackého vrchem - A06 ředitelství - REKO klimatizace serverovny	36
20	Koleje Pod Palackého vrchem - A06 ředitelství - REKO kuchyňky a archivu	66
21	Koleje Pod Palackého vrchem - areál - zbudování opěrné zídky za blokem A06	59
22	Koleje Pod Palackého vrchem - areál - optické propojení mezi bloky A04 a A06 (zao-kruhování)	531
23	Koleje Pod Palackého vrchem - areál - REKO vodovodní přípojky do A04 vč. napojení integrovaného objektu	196
	Areál kolejí Pod Palackého vrchem kolejí celkem	43 699
24	Rekreační středisko Ramzová - zbudování parkoviště vč. nového oplocení a osvětlení	1 268
	Areál RS Ramzová celkem	1 268
	CELKEM: (v tis. Kč bez DPH)	64 792

VIII.1.1 Nestavební investice

Investiční prostředky na nákup SZNN zajišťované Kolejemi a menzami VUT v Brně v roce 2012 byly především použity na nákup nového technologického vybavení kolejí, menz a výdejen stravy spojené s rozšířením stávajícího zařízení.

- Caffè bar Piccolo – 1 ks pojízdný chladicí stůl s grilovací deskou (105 tis. Kč)
- Caffè bar Piccolo – 1 ks zmrzlinový stroj na točenou zmrzlinu (325 tis. Kč)
- Cukrárna Rybkova – 1 ks kávovar (42 tis. Kč)
- Cukrárna Rybkova – 1 ks pastér a 1 ks výrobek kopečkové zmrzliny (945 tis. Kč)
- Menza Kolejní – 1 ks skříň k tepelné regeneraci (191 tis. Kč)
- Menza Kolejní – 1 ks vodní lázeň (52 tis. Kč)
- Ředitelství Kolejí a menz - 2 ks klimatizační jednotka do servrovny (116 tis. Kč)

Celkové náklady na pořízení nestavebních investic v roce 2012 – 1 776 092,- Kč bez DPH

VIII.1.2 Neinvestiční náklady

Drobný majetek - nákupy

Nejvýznamnější nákupy drobného majetku za rok 2012 pro provoz kolejí:

- Chladničky pro studenty – 144 ks (509 tis. Kč)
- Deky a polštáře vč. povlečení (648 tis. Kč)
- Stolní lampy pro studenty – 912 ks (253 tis. Kč)
- Nábytek pro studenty na kolejích PPV, blok A03, 5. – 9. NP (3 184 tis. Kč)
- Válendy na pokoje studentů - 1 497 ks, (4 075 tis. Kč)
- Židle k pracovnímu stolu na pokoje studentů - 950is. Kč)

Celkové náklady na nákup drobného majetku: provoz kolejí v roce 2012 – 10 553 591,- Kč bez DPH.

Nejvýznamnější nákupy drobného majetku za rok 2012 pro provoz menz:

- Restaurace, menza a cukrárna Rybkova – dovybavení provozů drobným majetkem (522 tis. Kč)
- Menza Kolejní – 2 ks APG galerie, 1 ks rohový stůl s policí, 2 ks vyhřívaná vodní lázeň (101 tis. Kč)

Celkové náklady na nákup drobného majetku: provoz menz v roce 2012 – 741 633,- Kč bez DPH.

VIII.1.3 Opravy a údržba

Pro zajištění hlavní a doplňkové činnosti v roce 2012 byly na opravy a údržbu provozů Kolejí a menz VUT v Brně vynaloženy prostředky v celkové výši 28 653 822,- Kč.

Kromě běžné údržby spojené s provozem byly prostředky čerpány především na:

Purkyňovy koleje

- Bloky B02 a B03 – chemické čištění otopové soustavy
- Bloky B04 a B07 - výměna uzavíracích a regulačních armatur na rozvodech ve VS
- Blok B02 a B07 – časové spínání vařičů v patrových kuchyňkách
- Bloky B02 - B04 – výměna zářivkového osvětlení na sociálních zařízeních
- Blok B04 – mytí venkovní části oken a fasády
- Blok B07 – opravy patrových kuchyněk vč. repase kuchyňských plátů
- Bloky B02 a B05 - stěhování a likvidace váleňd
- Blok B02 - opravy dřevěných oken a nátěry spodních částí rámu
- Blok B06 hala - malířské práce
- Bloky B02 - B07 - opravy, seřízení a výměna samozavíračů požárních dveří
- Bloky B02 - B07 - opravy a výměny PVC na vybraných pokojích, chodbách a schodištích
- Bloky B02 - B08 - čištění a drobné opravy střech
- Bloky B02 - B07 - strojní čištění stoupaček odpadů a odboček od pisoárů
- Bloky B02 - B07 - opravy opadávajících obkladů na sociálních zařízeních
- Blok B04 - mytí venkovní části oken a skleněné fasády
- Bloky B04 a B07 – kontrola prosklených fasád a výměna poškozených drátoskel
- Opravy nábytku na pokojích studentů, repase vestavěných skříní
- Opravy ZTI na sociálních zařízeních

Mánesovy koleje

- Bloky D01 a D02 - opravy a údržba střech
- Blok D01 – oprava čerpadla a izolací ve výměňkové stanici
- Blok D01 -
- Blok D02 - opravy zednické, ZTI, podlahářské, stolařské a malířské po zatečení z WC ve 3. NP do 1. PP
- Bloky D01 a D02 - dílčí opravy nábytku na pokojích včetně výměny kolejnic garnýží a čalounění židlí
- Blok D01 a D02 – oprava přívodů EI do patrových rozvaděčů
- Areál – oprava hydroizolace vodoměrné šachty před blokem D01 vč. opravy přilehlého chodníku

Listovy koleje

- Bloky C02 – C03 – mytí prosklených stěn u schodiště
- Bloky C01 – C03 – opravy nábytku a dveří do sociálních zařízení
- Bloky C01 - C03 - strojní čištění stoupaček odpadů a odboček od pisoárů
- Bloky C01 - C03 - čištění a drobné opravy střech, žlabů a lapačů nečistot
- Bloky C01 - C03 - stěhování a likvidace váleňd

- Blok C01 – výměna vodovodních baterií u umyvadel
- Blok C02 – oprava osvětlení pokojů
- Blok C02 – výměňková stanice – oprava izolací, čerpadla a přípravy TUV pro posilovnu
- Bloky C01 – C03 – malování sprch mužů a patrových kuchyněk
- Bloky C01 - C03 - výměna PVC podlah na vybraných pokojích a chodbách

Koleje Pod Palackého vrchem

- Blok A02 – oprava automatických dveří
- Bloky A02 - A05 - postupné výměny vadných zářivkových těles na chodbách a pokojích
- Blok A02 - dotažení spojů EI v celém objektu
- Blok A03 – opravy 4 patrových kuchyněk - pokračování
- Bloky A03 a A04 – malování schodišť a chodeb
- Blok A04 – opravy nátěrů zárubní dveří do koupelen a WC
- Bloky A02 – A04 – drobné malířské a natěračské práce
- Bloky A02 – A05 – opravy dlaždiček na chodbách, obkladů a drobné zednické práce
- Blok A03 - práce spojené s výměnou nábytku v 5. až 9. NP - opravy EI
- Blok A03 - práce spojené s výměnou nábytku v 5. až 9. NP - opravy ZTI, stolařské, zámečnické
- Blok A03 - práce spojené s výměnou nábytku v 5. až 4. NP - drobné opravy zednické a malířské práce
- Blok A03 - práce spojené s výměnou nábytku v 5. až 9. NP - výměna obkladových desek
- Blok A03 - práce spojené s výměnou nábytku ve 5. až 9. NP - opravy PVC podlah
- Blok A03 - práce spojené s výměnou nábytku ve 5. až 9. NP – zapůjčení stavebního výtahu
- Stěhování a zakrytí nábytku na bloku A03 v 5. až 9. NP a v 84 buňkách pravé části bloku A05 v 1. - 9. NP
- Blok A05 - repase prahů a opravy nábytku v 84 buňkách v 1. - 9. NP pravé části bloku
- Bloky A02 - A05 - stěhování a likvidace váleňd
- Bloky A02 a A05 - opravy a seřízení samozavíračů požárních dveří
- Bloky A02 - A06 - výměna a oprava podlahových krytin ve studovnách, pokojích, kancelářích, na chodbách a schodištích
- Blok A06 - oprava střechy a krčků, nátěry klempířských prvků, čištění a opravy střech bloků A02 - A09
- Bloky A02 - A04 - opravy poškozených umakartových bytových jader, výměna bočních krytů van
- Bloky A02 - A04 - opravy poškozených izolací sprchových vaniček
- Blok A03 – výměna sprchových baterií v koupelnách
- Bloky A02, A05 a A01 - mytí venkovní strany oken a fasády kotelny
- Blok A05 – úklid sklepu
- Bloky A05 a A03 - opravy evakuačního rozhlasu
- Blok A04 - oprava kuchyňských plátů linek s dřezy
- Bloky A02 – A05 - drobné opravy nábytku
- Blok A04 - oprava oken
- Bloky A04 a A05 – opravy žaluzií

- Kotelna A01 – opravy izolací

Rekreační středisko Ramzová

- Objekty 57, 58, 59 a vodárna – oprava venkovních ocelových schodů – výměna ocelových roštů
- Objekty 57, 58, 59 – oprava venkovních kamenných schodů pro vstup do suterénu

Menzy a výdejny

- Vymalování stravovacích provozů
- Dílčí drobné stavební práce na jednotlivých stravovacích provozech, opravy poškozených obkladů a dlažby
- Menza Purkyňova – oprava podlahy před chladicími boxy v 1.PP a oprava venkovních schodů rampy
- Menza Pod Palackého vrchem – oprava odpadu a podlahové vpusti
- Menza Purkyňova – výměna osvětlení nad spotřebiči
- Menza Purkyňova – oprava odpadů na WC v 1.NP
- Menza Purkyňova – opravy 2 ks šokerů
- Restaurace Veverí a pizzerie Presto – stěhování a likvidace vybavení z důvodu ukončení provozu
- Menza, restaurace a cukrárna Rybkova – stěhování a instalace vybavení, pomocné práce pro nově zřízené provozy
- Údržba a opravy technologického vybavení
- Opravy chladicích zařízení

Společné práce (včetně služeb) na všech PJ stejně jako v minulých letech zahrnují náklady za průzkumové práce a studie, projekční práce, poradenství a technickou pomoc, likvidaci odpadů, stěhování a likvidaci vyřazeného, opotřebovaného, délkou užívání poškozeného majetku, vybírání a likvidaci tukových jímk vč. rozboru odpadních vod, údržbu areálů - údržbu zeleně, redukci keřů a stromů a úklidy areálů, opravy veřejného osvětlení areálů, úklidové práce - pastování lina, čištění koberců, mytí oken, čištění a mytí technologie menz, písmomalířské práce, opravy vnitřního a venkovního informačního systému, údržbu reklamních ploch, údržbu a provádění oprav na sportovištích, terénní úpravy, planografické práce, sklenářské práce, revize a opravy elektro, bleskosvodů, plynu, EPS, EZS, hydrantů, hasících přístrojů, evakuačního rozhlasu, tlakových nádob, výtahů, opravy VZT, ÚT a ZTI, čištění dešťových vpustí, rýn, střech, kanalizace a stoupaček, cejchování měřičů energií a vody, úklidové práce po opravách a rekonstrukcích, revize, opravy a údržba energetických zařízení.

VIII.2 Informační technologie

Jedním z velmi významných úkolů v roce 2012 bylo pro oddělení informačních a komunikačních technologií zajištění technického zázemí pro nově otvírané provozy v budově na ulici Rybkova. Od zprovoznění části počítačové sítě v budově, která je ve správě jiné součásti VUT v Brně (FAST), přes zajištění a oživení speciálních sestav pokladen a informačních panelů, až po počítačová pracoviště pro zaměstnance nově vzniklých provozů. Součástí těchto prací byla i demontáž, čištění a renovace výpočetní techniky z uzavíraných provozů v hlavní budově FAST na ulici Veveří. Na všech počítačích na těchto nově otevřených provozech byl nainstalován operační systém Windows 7, takže zaměstnanci menz museli, v poměrně krátké době, zvládnout práci s tímto novým operačním systémem.

Přestože většina zařízení je pravidelně kontrolována odbornými firmami, museli jsme v prvním kvartále roku řešit havárii klimatizačních jednotek v centrální servrovně Kolejů a menz VUT v Brně (dále jen KaM). Vzniklou havárii se podařilo rychle odstranit, takže nenarušila činnost organizace ani kvalitu služeb jí poskytovaných.

Pro zvýšení standardu služeb poskytovaných studentům a zlepšení komunikace s nimi, se KaM snažily co nejvíce využívat moderní komunikační kanály. Již tradičně byly využívány LCD panely s jídelníčky umístěné ve všech stravovacích zařízeních. Na nich byly zveřejňovány informace o různých akcích a důležitých termínech spojených se životem studentů na kolejích. Ať už se jednalo o termíny podávání přihlášek na ubytování nebo různé soutěže jako například Kolej roku apod. Na těchto panelech jsou také promítány video klipy upozorňující na možnost rekreačního vyžití v RS Ramzová. Upozornění, na blízké se důležité termíny z hlediska ubytování nebo na zanedbání nějakých jejich povinností vůči KaM, jsou studentům zasílána elektronickou poštou přímo do e-mailových schránek nebo pomocí SMS zpráv. V roce 2012 byla pro návštěvníky menz zprovozněna elektronická kniha Přání a stížností.

Oddělení OIKT udržuje v provozu weby propagující některé komerční aktivity KaM, jako např. web Hotelu Palacký na adrese www.hotel-palacky.cz. Zde se zájemci o ubytování ve 3* Hotelu Palacký mohli dozvědět veškeré informace o podmínkách ubytování a dalších službách poskytovaných hotelem nebo si on-line zarezervovat volný hotelový pokoj. Do poloviny roku 2012 zajišťovali zaměstnanci OIKT provoz webu Poradenského centra Přes bloky, které v roce 2011 přešlo pod Institut celoživotního vzdělávání.

V rámci VUT v Brně byla podporována strategie jednotného centrálního konta každého studenta a zaměstnance VUT v Brně, spravovaného informačním systémem Kolejů a menz (ISKaM). Mimo primární funkci systému, kdy finanční prostředky na kontě slouží na krytí pohledávek za stravovací a ubytovací služby, bylo toto konto používáno i pro úhrady za služby poskytované na jednotlivých fakultách a součástech VUT v Brně. Jednalo se o platby za kopírování a tisky a srážku tzv. mikropoplatek, což jsou úhrady za různé správní a administrativní úkony poskytované fakultami.

V oblasti informačních systémů se poskytované služby neomezují pouze na VUT v Brně. Od roku 2010 spravuje a aktualizuje OIKT dojezdnost nejen pro studenty VUT v Brně, ale i pro studenty Veterinární a farmaceutické univerzity (VFU). Dalším efektem této správy je skutečnost, že informační systém ISKaM akceptuje i studentské průkazy vydané VFU. To znamená, že v případě zájmu se studenti VFU mohou stravovat v menzách VUT v Brně, aniž by jim bylo třeba vydávat nové speciální průkazy.

Označení veškerého majetku KaM čárovými kódy umožňuje již několik let provádět efektivně inventarizaci majetku KaM pomocí systému ProBaze a výsledky automaticky přenášet do celoškolského ERP SAP. V provozu byly také další aplikace, jako elektronická kniha závad, kreditní systém, insolvenční rejstřík apod.

Zasítování studentských pokojů na kolejích VUT v Brně již před několika lety dosáhlo téměř 100 %. Proto v této oblasti nedochází k nějakému bouřlivému rozvoji jako ve dřívějších letech a KaM se zaměřují spíše na údržbu a případné opravy stávajících kabelových rozvodů a koncových zásuvek. Pro zvýšení bezpečnosti a zajištění síťových služeb i v případě přerušení optických tras, byl zakruhován areál Pod Palackého vrchem, propojením objektu A04 a A06 optickými kabely. Subjektům, které nesplňují *Zásady přijatelného užití* národní výzkumné sítě CESNET, byla poskytnuta možnost připojení prostřednictvím komerčního poskytovatele připojení. Podobně jako v minulých letech využili této možnosti hoteloví hosté, firmy poskytující služby studentům v pronajatých prostorách v jednotlivých areálech KaM a někteří podnikající studenti.

IX. EKONOMIKA

Na ekonomické aspekty vývoje Kolejí a menz VUT v Brně se zaměřuje závěrečná část výroční zprávy¹. V oblasti ekonomiky byly v roce 2012 podstatné tyto **změny, události a opatření**:

- koeficient DPH = 0,9442 (plný odpočet v roce 2012)²,
- změna ve vedení Kolejí a menz VUT v Brně - do 31. 8. 2012 byla pověřena řízením KaM na základě plné moci Jana Kalousková, vedoucí ubytování a stravování, od 1. 8. 2012 byla jmenována ředitelkou KaM Dagmar Vlčková,
- uzavření stravovacích provozů: v areálu Veveří – Pizzerie Presto (04/2012) a Restaurace V (05/2012), v areálu Božetěchova – Restaurace Starý pivovar (06/2012),
- otevření nových stravovacích provozů v areálu Rybkova: Restaurace a Cukrárna (08/2012) a Menza (09/2012),
- významný objem investičních prostředků,
- významný hospodářský výsledek.

Výnosy **hlavní činnosti** tvořily především:

▪ tržby za ubytování studentů (kolejné)	147 347 734,- Kč
▪ tržby za studentské stravování	47 830 475,- Kč
▪ tržby za závodní stravování zaměstnanců VUT ³	5 317 866,- Kč
▪ doplňkový prodej ve stravování studentů a zaměstnanců VUT	5 847 997,- Kč
▪ smluvní pokuty	1 039 350,- Kč
▪ doplňková dotace na ubytování a stravování ⁴	30 793 975,- Kč

K zajišťování hlavní činnosti přispívá MŠMT **dotací** na ubytování a stravování studentů. Koleje a menzy VUT v Brně obdržely v roce 2012 pouze dotaci na stravování studentů ve výši 30 679 000,- Kč. Koleje a menzy VUT v Brně dále obdržely finanční prostředky od Domu zahraničních služeb ve výši 114 975,- Kč na úhradu nákladů pobytu zahraničních studentů. Účelové dotace v roce 2012 byly plně vyčerpány.

Výnosy Kolejí a menz VUT v Brně z hlavní činnosti byly použity, kromě krytí běžných nákladů, i na pokrytí odpisů, na opravy a udržování objektů Kolejí a menz VUT v Brně, na které bylo vynaloženo 24 941 889,- Kč, a na služby pro zajištění provozu nákladových středisek. Přefakturace energií a telefonních služeb v rámci VUT v Brně se promítly přímo do příslušných nákladových účtů.

¹ Podrobný rozbor hospodaření Kolejí a menz VUT v Brně v roce 2012 není zpracován v samostatné zprávě. Rozhodnutím DR budou údaje o KaM uvedeny ve „Výroční zprávě VUT v Brně za rok 2012“.

² Změnou legislativy v oblasti DPH se veškeré činnosti Kolejí a menz VUT v Brně staly ekonomickými činnostmi s povinností odvodu DPH na vstupu a současně s možností uplatnění plného odpočtu DPH na vstupu, včetně investic. U energií byl uplatňován krácený koeficient DPH na vstupu (s ohledem na pronájem). V rámci celého VUT v Brně došlo k zásadní změně ve výši koeficientu DPH, který byl 0,95 v roce 2008; tj. plný odpočet DPH na vstupu (Koleje a menzy VUT v Brně nebyly zatíženy v nákladech neuplatněnou DPH na vstupu).

³ Závodní stravování zaměstnanců VUT v Brně - příspěvek fakult byl účtován ve vnitrovýnosech Kolejí a menz VUT v Brně (změna legislativy).

⁴ V roce 2012 dostaly Koleje a menzy VUT v Brně z MŠMT pouze dotaci na stravování. Dotace na ubytování studentů byla v roce 2005 nahrazena přímou platbou studentům ve formě ubytovacího stipendia. Náklady na provoz ubytovacích kapacit v plné výši musí hradit koleje a menzy příslušné VŠ.

Hospodářský výsledek Kolejí a menz VUT v Brně v hlavní činnosti za rok 2012 činil před zdaněním 17 618 598,96 Kč.

Ukazatele **výkonnosti** v hlavní činnosti jsou zpracovány v tabulce 11 (dle nové metodiky MŠMT) a 12. Při určování nákladovosti ubytování a stravování byly přímé neinvestiční náklady provozu kolejí a menz navýšeny o podíl neinvestičních nákladů pomocných provozů.

TAB 11 Ukazatele výkonnosti ubytování a stravování

viz Přílohová část Výroční zprávy KaM:

- Příloha č. 1 - tabulka MŠMT – „Tabulka 10 Neinvestiční náklady a výnosy – Koleje a menzy (KaM)“ s přílohami:
- Příloha č. 2 - Doplnující údaje – tabulka č. 10 (MŠMT)
- Příloha č. 3 – Stravovací provozy KaM – k tabulce č. 10.a - Stravování (MŠMT)
- Příloha č. 4 – Ubytování – k tabulce č. 10.b - Ubytování (MŠMT)

TAB 12 Přepoččet neinvestičních nákladů na jedno hlavní jídlo *

Druh nákladů	Kč	Počet jídel			Průměrné náklady na jedno jídlo
		studenti	zaměstnanci	celkem	
Celkové náklady – hlavní činnost	52 782 772	1 452 988	95 184	1 567 526	33,67
Celkové náklady na vydané porce, vč. externích strávníků	55 916 613			1 662 710	33,63

* V nákladech nejsou zahrnuty náklady na potraviny a odpisy z účelových dotací

Koleje a menzy VUT v Brně jsou na základě živnostenských listů oprávněny k podnikatelské činnosti. Výnosy **doplňkové činnosti** jsou především příjmy z pronájmů nebytových prostor, přefakturace energií, telefonních služeb a služeb, ubytování zaměstnanců školy a krátkodobých pronájmů, ubytování a stravování hostů, závodního stravování cizích strávníků, tržeb za prodané zboží a z licence distribuce el. energie.

Náklady doplňkové činnosti byly náklady spojené s provozem: potraviny, běžná údržba, služby (praní prádla, aj.), energie, mzdové náklady včetně pojištění, režie, náklady zlepšující podmínky k provádění DČ a ostatní náklady.

Hospodářský výsledek Kolejí a menz VUT v Brně v doplňkové činnosti za rok 2012 činil před zdaněním 12 482 812,99 Kč.

Celkový **Hospodářský výsledek** Kolejí a menz VUT v Brně roku 2012 - zisk ve výši 30 101 411,95 Kč (před zdaněním) byl navržen převést dle Zákona č. 111/1998 Sb., o vysokých školách, a Směrnice kvestora č. 2/2006 - *Tvorba a čerpání fondů na VUT v Brně od roku 2006, vč. dodatků*, v plné výši do Fondu reprodukce investičního majetku (FRIM). Disponibilní hospodářský výsledek roku 2012 převedený do FRIM (po vrácení půjček 5 300 000,- Kč – Re VUT) činí 24 801 411,95 Kč.

Přehled vývoje ve **fondech** je v tabulce 13.

TAB 13 Fondy

	Fond odměn	Fond rezervní	FRIM	Fond sociální	Celkem
Stav k 1. 1. 2012	422	767 399	16 952 477	0	17 720 298
Čerpání fondu	0	0	66 901 878	0	66 901 878
Tvorba fondu	0	0	52 573 205*	0	52 573 205
Stav k 31. 12. 2012	422	767 399	2 623 804	0	3 391 625
Nárok na příděl do fondu za rok 2012	0	0	30 101 412	0	30 101 412
Předpokládaný stav po přidělu	422	767 399	32 725 216	0	33 493 037

- FRIM byl v roce 2012 tvořen z hospodářského výsledku roku 2011 ve výši 25 591 357,95 Kč, odpisů za rok 2012 vč. zůstatkové ceny prodaného majetku ve výši 20 647 087,20 Kč. Dále byl poskytnut FRIM z rektorátu VUT v Brně (půjčky pro pokračování dlouhodobých investičních akcí) v celkové výši 5 300 000,- Kč.

Přehled hospodaření Kolejí a menz VUT v Brně v roce 2012 a index vzhledem k roku 2011 je v přehledu v tabulce 14.

TAB 14 Příloha k účetní závěrce - Přehled hospodaření Kolejů a menz VUT v Brně v roce 2012

ÚSy ÚAn Syntetický účet		Hlavní činnost		Doplňková činnost		Celkem	
NÁKLADY		Kč	12/11	Kč	12/11	Kč	12/11
501	Spotřeba materiálu	50 472 622	89,38	6 686 765	105,25	57 159 387	90,98
502	Spotřeba energie	47 458 041	94,08	2 783 995	118,72	50 242 036	95,17
504	Prodané zboží			1 978 642	102,32	1 978 642	102,32
511	Opravy a udržování	28 071 227	101,15	582 595	79,55	28 653 822	100,60
512	Cestovné	28 728	169,77	992	83,43	29 720	164,11
513	Náklady na reprezentaci	12 740	60,97	5 088	99,55	17 828	68,55
518	Ostatní služby	21 607 208	90,92	1 683 004	104,59	23 290 212	91,79
521	Mzdové náklady	47 394 124	102,86	5 797 481	120,26	53 191 605	104,51
524	Zákonné sociální pojištění	16 006 684	103,06	1 955 572	120,10	17 962 256	104,67
527	Zákonné sociální náklady	786 613	101,27	99 808	377,20	886 421	110,36
531	Daň silniční	11 865	85,22			11 865	85,22
538	Ostatní daň a poplatky	1 000				1 000	
541	Smluvní pokuty a úroky z prodlení			1 895		1 895	
543	Odpis nedobytné pohledávky		0,00	28 242	33,12	28 242	24,28
545	Kursově ztráty	263	241,82			263	241,82
548	Manka a škody	28 242	1918,96			28 242	1918,96
549	Jiné ostatní náklady	-8 578 441	93,86	8 837 634	97,75	259 193	-262,17
551	Odpisy DNM a DHM	22 390 102	100,12		0,00	22 390 102	100,10
552	Zůstat.. cena prodaného NM a HM	39 876	96,51			39 876	96,51
559	Tvorba zákonných opravn. položek			59 025	100,34	59 025	100,34
700	Vnitropodnikové náklady	499 158	213,18	186 000	99,92	685 158	163,02
NÁKLADY CELKEM		226 230 052	96,51	30 686 739	106,44	256 916 791	97,60
VÝNOSY							
602	100 Tržby z prodeje služeb-sloužby			15 546 429	109,88	15 546 429	109,88
	100 Tržby z prodeje služeb-cizí stráv.			5 044 810	105,00	5 044 810	105,00
	100 Tržby z prodeje služeb-lic. distr. e.le.			2 191 923	89,81	2 191 923	89,81
	100 Tržby z prodeje služeb-studenti	47 830 475	96,50			47 830 475	96,50
	100 Tržby z prodeje služeb-zaměst.VUT	2 585 950	100,37			2 585 950	100,37
	101 Tržby z prod. služeb-přenes.daň.pov.	31 737				31 737	
	200 Tržby z prodeje služeb-nájem.dlouh.			5 158 640	79,06	5 158 640	79,06
	201 Tržby z prodeje služeb-nájem.krátko.			114 150	117,99	114 150	117,99
	202 Tržby z prodeje služeb-nájem.sl.bytů			408 624	120,51	408 624	120,51
	203 Tržby z prodeje služeb-kolejné	147 347 734	100,73			147 347 734	100,73
	204 Tržby z prodeje služeb-náj.nep.DPH			612 644	91,52	612 644	91,52
	800 Tržby z prodeje služeb-doplň.prodej	5 847 997	97,26	1 146 250	154,88	6 994 247	103,57
	801 Tržby z prodeje služeb-bufet			4 496 776	87,03	4 496 776	87,03
604	100 Tržby za prodané zboží			2 412 902	100,45	2 412 902	100,45
641	100 Smluvní pokuty a úroky z prod. ned.			696	16,98	696	16,98
	200 Smluvní pokuty a úroky z prod. daň.	1 039 350	93,25	107 191	166,94	1 146 541	97,26
643	100 Platby na odepsané pohledávky			3		3	
644	Úroky	1 463 130	88,46			1 463 130	88,46
645	100 Kurzové zisky	0					
649	201 Jiné ost.výnosy-přefakt.údržba			93 877	87,65	93 877	87,65
	202 Jiné ost.výnosy-přefakt.sloužby			391 072	93,09	391 072	93,09
	203 Jiné ost.výnosy-energie			4 209 802	143,65	4 209 802	143,65
	204 Jiné ost.výnosy-přefakt.telefony			47 800	87,63	47 800	87,63
	300 Jiné ost.výnosy-úhrady od pojišť.oven	644 250	661,87			644 250	661,87
	908 Jiné ost.výnosy-postihy studentů	70 200	84,89			70 200	84,89
	912 Jiné ost.výnosy-poplatky studentů	31 440	319,97			31 440	319,97
	600 Jiné ost.výnosy-odpisy dotací	2 223 097	94,70			2 223 097	94,70
	999 Jiné ost.výnosy-ostatní	601 604	65,36	691 180	157,92	1 292 784	95,19
652	100 Tržby z prodeje DNM a DHM	142 267	605,39			142 267	605,39
659	100 Zúčtování zákonných oprav. položek			84 951	34,27	29 110	34,27
682	100 Přijaté příspěvky,dary		0,00				0,00
700	400 Vnitroorg.výnosy-výkony KaM	63 336		589 794	62,49	431 912	73,23
	500 Vnitroorg.výnosy-stravování zaměst.	2 731 916	106,14			2 731 916	106,14
	800 Vnitroorg.výnosy-ostatní	400 194	253,11	97 098	109,26	497 292	201,35
Výnosy celkem bez dotace		213 054 676	99,79	43 169 552	102,50	255 612 83	100,24
691	100 Provozní dotace-základní	30 793 975	92,70			30 793 975	92,70
Dotace celkem		30 793 975	92,70			30 793 975	92,70
VÝNOSY CELKEM		243 848 651	98,84	43 169 552	102,50	287 018 203	99,37
HOSPODÁŘSKÝ VÝSLEDEK		17 618 599		12 482 813		30 101 412	

X. PŘÍLOHY

Příloha 1

Tabulka 10 Neinvestiční náklady a výnosy - Koleje a menzy (KaM)

Tabulka 10.a Neinvestiční náklady a výnosy - oblast stravování

(v tis.Kč)

č. ř.	Menzy a ostatní stravovací zařízení, pro která vydalo souhlas MŠMT (1)	Náklady celkem		Výnosy								Výsledek hospodaření	
		v hlavní činnosti	v doplňkové činnosti	v hlavní činnosti				v doplňkové činnosti				v hlavní činnosti	v doplňkové činnosti
				od studentů	od zaměstnanců (2)	ostatní (3)	z dotace MŠMT	celkem	od cizích strávníků	ostatní	celkem		
A	b	c	d	e	f	g	h	i	j	k	l=h-b	m=k-c	
1	Stravovací provozy VUT v Brně	88 754	15 079	52 982	3 283		30 679	86 943	6 191	9 236	15 427	-1 810	348
2	Dotace studenti-cizinci					115		115			0	115	0
3	Ostatní výnosy z hlav. činnosti					3 815		3 815			0	3 815	0
4								0			0	0	0
5								0			0	0	0
6	Celkem	88 754	15 079	52 982	3 283	3 930	30 679	90 874	6 191	9 236	15 427	2 120	348

Poznámky

(1) V případě potřeby rozšířit počet řádků.

(2) V případě, že výnosy od zaměstnanců škola vede v doplňkové činnosti, zahrne tyto prostředky do sl. "j" a výši těchto výnosů konkrétně uvede v komentáři

(3) V případě získání prostředků na činnost v oblasti stravování z jiných veřejných zdrojů než prostředků kap. 333, VŠ uvede tuto skutečnost do sl "f" a pod tabulkou stručně upřesní, o co se jedná.

Tabulka 10.b Neinvestiční náklady a výnosy - oblast ubytování

(v tis.Kč)

č. ř.	Koleje a ostatní ubytovací zařízení provozované VVŠ (1)	Náklady celkem		Výnosy								Výsledek hospodaření	
		v hlavní činnosti	v doplňko- vé činnosti	v hlavní činnosti					v doplňkové činnosti			v hlavní činnosti	v doplň- kové činnosti
				od studentů	od zaměst- nanců (2)	ostatní (3)	z dotace MŠMT	celkem	od cizích ubytova- ných	ostatní	celkem		
		A	b	c	d	e	f	g	h	i	j	k	l=h-b
1	Ubytovací provozy VUT v Brně	135 441	12 938	147 348				147 348	7 919	12 995	20 914	11 906	7 976
2	Ubytování zaměstnanců						0		4 159	4 159	0	4 159	
3	Ostatní výnosy z hlav. činnosti					3 592		3 592			0	3 592	0
4							0				0	0	0
5							0				0	0	0
6	Celkem	135 441	12 938	147	0	3 592	0	150 940	7 919	17 154	25 073	15 499	12 135

Poznámky

(1) V případě potřeby rozšířit počet řádků.

(2) V případě, že výnosy od zaměstnanců škola vede v doplňkové činnosti, zahrne tyto prostředky do sl. "j" a výši těchto výnosů konkrétně uvede v komentáři

(3) V případě získání prostředků na činnost v oblasti ubytování z jiných veřejných zdrojů než prostředků kap. 333, VŠ uvede tuto skutečnost do sl "g" a pod tabulkou stručně upřesní, o co se jedná.

Kontrolní vazby

Součet hodnot sloupku "b", resp. "c" za oblast stravování a sloupku "b", resp. "c" za oblast ubytování se rovná součtu hodnot z řádku 0042 sl. 1, resp. sl. 2 dílčího výkazu zisku a ztrát (Tab. 2) za součást školy KaM

Součet hodnot sloupků "h", resp. "k" za oblast stravování a sloupků "h", resp. "k" za oblast ubytování se rovná součtu hodnot z řádku 0079 sl. 1, resp. sl. 2 dílčího výkazu zisku a ztrát (Tab. 2) za součást školy KaM

Příloha 2

Doplňující údaje - Tabulka č. 10

10.a - Stravování - rok 2012

Podle Rozpočtu na rok 2012 bylo přiděleno z MŠMT na stravování studentů:

30 679 tis. Kč

Další dotace na stravování - Dům zahraničních služeb:

studenti – cizinci	krátkodobý pobyt	(zdroj 3111)	6 570 Kč
	dlouhodobý pobyt	(zdroj 1110)	108 405 Kč

Stravování - oblasti činnosti:

sl.: b,h,l - Hlavní činnost

dle Statutu - stravování studentů a zaměstnanců

sl.: c,k,m - Doplnková činnost

dle Živnostenského listu - Hostinská činnost

-stravování cizích subjektů

-stravování hostů- hoteloví hosté, rauty, bufety

10.b - Ubytování - rok 2012

Cena lůžka dle jednotlivých kolejí:

koleje Pod Palackého vrchem, Kolejní 2:

* cena 1 lůžka/měsíc = 31 dní od 2.697,-Kč do 3.472,-Kč, popis viz příloha

koleje Purkyňovy, Purkyňova 93:

* cena 1 lůžka/měsíc = 31 dní od 2.604,-Kč do 2.821,-Kč, popis viz příloha

koleje Listovy, Kounicova 46/48:

* cena 1 lůžka/měsíc = 31 dní 2.697,-Kč, popis viz příloha

koleje Mánesovy, Mánesova 12:

* cena 1 lůžka/měsíc = 31 dní od 2.945,-Kč do 3.472,-Kč, popis viz příloha

penzion Starý pivovar, Božetěchova 1

* cena 1 lůžka/měsíc = 31 dní od 3.410,-Kč do 4.542,-Kč, popis viz příloha

* vzhledem k platnosti dvou ceníků v roce 2012 jsou ceny uvedeny jako průměr dvou různých cen

Příloha 3

Příloha k Tabulce č. 10.a - Stravování

STRAVOVACÍ PROVOZY KOLEJÍ A MENZ VUT V BRNĚ

Menza Kolejní

Kolejní 2, 612 00 Brno, Areál Pod Palackého vrchem

Klasická menza, otevřená po dobu obědů a večeří, s výběrem až deseti teplých jídel – hotovek, minutek, bezmasých jídel slaných i sladkých. Doplnkový sortiment tvoří zeleninové saláty, ovoce, zákusky, nápoje, pečivo apod.

Pizzerie Mozzarella

Kolejní 2, 612 00 Brno, Areál Pod Palackého vrchem

Moderní samoobslužná restaurace s celodenním výběrem z více než 50 hlavních jídel (pizza, steak, ryby, těstoviny, rizota), doplnkový prodej (saláty, deserty, moučníky), nealkoholické studené a teplé nápoje, točené pivo, atd.

Caffe bar Piccolo s provozem letní zahrádky

Kolejní 2, 612 00 Brno, Areál Pod Palackého vrchem

Kavárna v moderním stylu, ve které se po celý týden včetně víkendu podávají snídaně. Po zbytek dne (kromě pátku) je pak v nabídce velký výběr obložených chlebiček, toustů a sladkého pečiva. K siestě pak zákusky, zmrzlinové a ovocné poháry, různé druhy kávy, čaj, chlazené a míchané nápoje. Provoz slouží současně jako internetová kavárna. Návštěvníci mohou využít dvou počítačů bezplatně ke konzumaci. Interiér je vybaven i dvěma velkoplošnými obrazovkami. V letních měsících je otevřena zahrádka se specialitami na grilu.

Jídelna MINI

Kolejní 4, 612 00 Brno, Areál fakulty podnikatelské

Provoz kombinující stravování studentů a zaměstnanců VUT v Brně. V základní nabídce je výběr z několika polévek, salátů, zákusků a teplých i chlazených nápojů.

Menza Purkyňova

Purkyňova 93, 612 00 Brno, Areál Purkyňových kolejí

Klasická menza otevřená po dobu obědů a večeří s výběrem až deseti teplých jídel – hotovek, minutek, bezmasých jídel slaných i sladkých. Doplnkovým sortimentem jsou bagety, zeleninové saláty, ovoce, zákusky, nápoje, pečivo atd.

**Rychlé občerstvení Purkyňova,
Purkyňova 93, 612 00 Brno, Areál Purkyňových kolejí**

Rychlé občerstvení s nabídkou několika druhů pizzy, dále pak hamburgerů, grilovaných kuřat, hranolků a chlazených nápojů. Jídla jsou připravena pro odnesení s sebou.

**Restaurace „ Q “
Technická 2, 612 00 Brno, Areál Fakulty strojního inženýrství**

Samoobslužná restaurace otevřená po dobu výuky na fakultě s výběrem až osmi teplých jídel – hotovek, minutek, bezmasých jídel slaných i sladkých. Doplnkový sortiment tvoří zeleninové saláty, bagety, ovoce, nápoje, pečivo atd.

**Restaurace “ Q “ – zaměstnanecká
Technická 2, 612 00, Areál Fakulty strojního inženýrství**

Samoobslužná restaurace pro zaměstnance VUT v Brně otevřená po dobu obědů s výběrem několika teplých jídel – hotovek, minutek, bezmasých jídel slaných i sladkých. Doplnkový sortiment tvoří zeleninové saláty, bagety, ovoce, nápoje, pečivo atd.

**Pizzerie Presto
Veveří 95, 602 00 Brno Areál Fakulty stavební**

Moderní restaurace – s obsluhou – nabízí pizzy, steaky, těstoviny, saláty, chut'ovky, zákusky, tři druhy točeného piva, míchané nápoje a další nealkoholické i alkoholické nápoje.

Provoz ukončen 26. 4. 2012 – rekonstrukce objektu.

**Restaurace „ V “
Veveří 95, 602 00 Brno, Areál Fakulty stavební**

Samoobslužná restaurace otevřená po dobu výuky na fakultě, s výběrem až dvanácti teplých jídel – hotovek, minutek, bezmasých jídel slaných i sladkých. Doplnkový sortiment tvoří zeleninové saláty, bagety, zákusky, nápoje, pečivo atd.

V nabídce zde je i výběr z několika balených hotových jídel, určených pro odnesení s sebou.

Provoz ukončen 25. 5. 2012 – rekonstrukce objektu.

**Studentská jídelna FCH
Purkyňova 118, 612 00 Brno, Areál Fakulty chemické**

Jídelna pro studenty VUT v Brně, otevřená po dobu obědů s výběrem několika teplých jídel – hotovek i minutek. Doplnkový sortiment tvoří zeleninové saláty, zákusky, nápoje, pečivo atd.

**Zaměstnanecká jídelna FCH
Purkyňova 118, 612 00 Brno, Areál Fakulty chemické**

Jídelna pro zaměstnance VUT v Brně otevřená po dobu obědů s výběrem několika teplých jídel –

hotovek i minutek, doplňkový sortimentem v podobě zeleninových salátů, zákusků, nápojů, pečiva atd.

Bufet na FCH

Purkyňova 118, 612 00 Brno, Areál Fakulty chemické

Prodejna s nabídkou potravin (pečivo – sladké i slané), bagety, chlebičky, mléčné výrobky, oplatky, nápoje (káva, čaj, nealko, pivo).

Kavárna v Centru VUT v Brně

Antonínská 1, 602 00 Brno, Rektorát VUT v Brně

Kavárna s rozšířenou službou prodeje potravin (pečivo – sladké i slané, bagety, chlebičky), mléčné výrobky, oplatky, káva, čaj a různé druhy nealkoholických nápojů.

Provoz kavárny ukončen 31. 8. 2011.

Menza Starý pivovar

Božetěchova 1, 612 66 Brno, Areál Fakulty informačních technologií

Jídelna, určená pro studenty a zaměstnance VUT v Brně, je otevřená po dobu obědů s nabídkou teplých jídel (hotovky, minutky, bezmasá jídla), salátů, zákusků a různých druhů nápojů.

Restaurace Starý pivovar

Božetěchova 1, 612 66 Brno, Areál Fakulty informačních technologií

Moderní restaurace – s obsluhou – nabízí z dlouhodobé nabídky např. různé druhy pizzy, steaky, těstoviny, saláty, chuťovky, zákusky, nebo si zákazník může vybrat z aktuálního týdenního menu, dále z několika druhů alkoholických i nealkoholických nápojů.

Provoz ukončen 28. 6. 2012.

Zaměstnanecká jídelna FEKT

Technická 10, 612 00 Brno, Areál Fakulty elektrotechniky a komunikačních technologií

Jídelna pro zaměstnance VUT v Brně otevřená po dobu obědů s výběrem několika teplých jídel – hotovek i minutek, doplňkovým sortimentem v podobě zeleninových salátů, zákusků a nápojů.

Bufet na FEKT

Technická 10, 612 00 Brno, Areál Fakulty elektrotechniky a komunikačních technologií

Prodejna s nabídkou potravin (pečivo – sladké i slané), bagety, chlebičky, mléčné výrobky, zákusky, káva, čaj a různé druhy nealkoholických nápojů.

Restaurace Rybkova

Rybkova 1, 602 00 Brno, Areál Fakulty stavební

Moderní samoobslužná restaurace s celodenním výběrem několika druhů polévek, hlavních jídel

(pizzy, steaky, ryby a další minutky, těstoviny, rizota, saláty). V nabídce je i výběr z pěti druhů poledního menu, zeleninové saláty, nealkoholické nápoje a točené pivo. Jídlo z nabídky je na požádání připraveno pro odnesení s sebou. Restaurace je určena studentům, zaměstnancům, ale i strážníkům z řad široké veřejnosti.

Provoz zahájen 27. 8. 2012.

Cukrárna Rybkova

Rybkova 1, 602 00 Brno, Areál Fakulty stavební

Cukrárna se širokou nabídkou moučníků, kopečkové zmrzliny, pohárů, kávy, čajů, alkoholických i nealkoholických nápojů, míchaných koktejlů. Zde vyráběnou italskou zmrzlinu je možno zakoupit také do vaniček (500 ml). Veškerý cukrárenský sortiment (dorty, zákusky, koláčky) je připravován i na objednávku.

Provoz zahájen 27. 8. 2012.

Menza Rybkova

Rybkova 1, 602 00 Brno, Areál Fakulty stavební

Moderní menza otevřená po dobu obědů a večeří s velkým výběrem teplých jídel klasické české i mezinárodní kuchyně. V nabídce najdete také různé druhy pizzy, obložené bagety, z doplňkového sortimentu pak zeleninové a ovocné saláty, zákusky a různé druhy nealkoholických nápojů. Jídlo z nabídky je na požádání připraveno také pro odnesení s sebou.

Provoz zahájen 17. 9. 2012.

Příloha 4

Příloha k Tabulce č. 10.b – Ubytování

Koleje Pod Palackého vrchem

Kolejní 2, 612 00 Brno

Koleje Pod Palackého vrchem měly do 30. 6. 2012 kapacitu 3 206 lůžek ve čtyřech obytných blocích.

Rekonstrukcí pokojů na 5. - 9. patře bloku A03 došlo vznikem dvoulůžkových pokojů z původních třílůžkových také ke snížení celkové lůžkové kapacity na kapacitu v počtu 3034 lůžka. Pokoje jsou třílůžkové (blok A02, A03) s vlastním sociálním zařízením a dvoulůžkové buňkového typu (blok A04) s vlastním sociálním zařízením, na jednotlivých patrech všech bloků jsou vždy dvě společné kuchyňky, na všech pokojích jsou přípojky k počítačové síti. Přebudováním i druhé poloviny lůžkové kapacity bloku A05 vznikly samostatné, standardně vybavené dvoulůžkové pokoje s vlastním sociálním zařízením a kuchyňkou.

Studenti mají k dispozici studovny, rýsovny, TV místnosti, prádelny, úschovny jízdních kol, stolní tenis, možnost využití faxu a kopírovacích služeb.

V areálu kolejí je menza, samoobslužná restaurace – Pizzerie Mozzarella, Caffè bar Piccolo s provozem letní zahrádky, obchod s potravinami, drogerií a papírem.

V areálu kolejí byl také studentský klub “Terč”, který ukončil svou činnost k 31. 5. 2012.

Součástí areálu jsou sportovní zařízení CESA (posilovna, gymnastický a taneční sál, aerobní sál, “boulder centrum” – horolezecká stěna, “indoorcycling” – cyklistické trenažéry).

V areálu se nachází též kadeřnictví a pobočka IASTE (zprostředkování zahraničních brigád), dále také Centrum služeb studentům (kopírování, tisk, IT servis).

Pro studenty je k dispozici Poradenské centrum „Přes bloky“.

V areálu kolejí ordinuje praktický lékař.

Koleje Purkyňovy

Purkyňova 93, 612 00 Brno

Koleje jsou situovány v klidné městské části Královo Pole, v těsné blízkosti MHD.

Koleje mají kapacitu 2 253 lůžka ve čtyřech obytných blocích. Všechny pokoje mají přípojku k počítačové síti (Internet). Pokoje jsou dvoulůžkové a třílůžkové se společným sociálním zařízením vždy pro určitý počet pokojů na poschodí bloku a kuchyňkami.

Studentům jsou k dispozici: studovny, TV místnosti, hudební místnost vybavená klavírem, foto-komora, kopírovací služby, prádelny se sušárnou a úschovny jízdních kol.

Ke sportovnímu vyžití slouží posilovna, venkovní víceúčelové hřiště, stolní tenis a kulečník, součástí areálu je i tělocvična CESA.

Pro studenty je dále k dispozici Centrum služeb studentům (kopírování, tisk, IT servis) a Student-servis (zprostředkování tuzemských brigád).

V areálu kolejí se nachází menza a rychlé občerstvení.

V areálu kolejí je praktický lékař a ordinace zubních lékařů.

Koleje Listovy
Kounicova 46/48, 602 00 Brno

Koleje Listovy se nacházejí v blízkosti centra města.
Kapacita je 1 030 lůžek, pokoje jsou dvoulůžkové se společným sociálním zařízením vždy pro určitý počet pokojů na poschodí bloku a kuchyňkami.
Všechny pokoje mají přípojku k počítačové síti (Internet).
K dispozici jsou rýsovný, TV místnosti, klavírní místnost, prádelna se sušárnou, kolárna, fotokomora, stolní tenis.
V areálu kolejí je Klub „Alterna“ a pivnice A2.
V areálu kolejí se nachází tělocvična, posilovna a venkovní hřiště s asfaltovým povrchem.

Koleje Mánesovy
Mánesova 12, 612 00 Brno

Koleje Mánesovy se nacházejí v těsném dosahu městské hromadné dopravy.
Pokoje jsou jednolůžkové a dvoulůžkové buňkového typu s kapacitou 266 lůžek ve dvou obytných blocích s vlastním sociálním zařízením a společnými kuchyňkami, celá lůžková kapacita má přípojku k počítačové síti (Internet).
Studenti mohou využívat klavírní místnost, fotokomoru, stolní tenis, prádelnu a sušárnu a saunu.
Studentům se zájmem o sport je k dispozici venkovní víceúčelové hřiště.

Penzion Starý pivovar
Božetěchova 1, 612 00 Brno

Penzion Starý pivovar se nachází v areálu Fakulty informačních technologií a je určen přednostně pro ubytování zaměstnanců a studentů doktorského studia této fakulty.
Kapacita určená pro ubytování studentů má 22 lůžka a je soustředěna do jednolůžkových a dvoulůžkových pokojů s vlastním sociálním zařízením a většinou i s vlastními kuchyňkami. Společná kuchyňka je vybavena sporákem s varnou deskou a dostatečně velkým prostorem k přípravě jídel.
Všechny pokoje mají přípojku k počítačové síti (Internet).
Není zde stálá služba vrátnic, tuto nahrazuje vrátnice FIT (výdej pošty, výdej klíče, hlášení o haváriích).
K zajištění stravovacích služeb slouží studentská menza.

Výroční zpráva za rok 2012

Vysoké učení technické v Brně
Koleje a menzy

IČ: 00216305, DIČ: CZ00216305

Kolejní 2, 612 00 Brno

www.kam.vutbr.cz

tel.: 541 142 900

fax: 541 142 925

Texty prošly redakcí vedoucích oddělení

Fotografie: Vala O., Svoboda L.

První vydání

Tiskem:

Tento výtisk je neprodejný