



VYSOKÉ UČENÍ TECHNICKÉ V BRNĚ
KOLEJE A MENZY

VÝROČNÍ ZPRÁVA ZA ROK 2013

Výroční zpráva Kolejí a menz VUT v Brně seznamuje s nejvýznamnějšími událostmi a změnami, které nastaly v roce 2013. Zaměřuje se především na hlavní činnosti Kolejí a menz VUT v Brně, tedy ubytování a stravování studentů a zaměstnanců VUT v Brně.

Koncepce výroční zprávy sleduje aktivity Kolejí a menz VUT v Brně a jejich rozvoj v uplynulém roce ve třech rovinách: institucionální, organizačních procesů a výkonů Kolejí a menz VUT v Brně.

Obsah

I. Základní informace	3
I.1 Organizační řád Kolejí a menz VUT v Brně	3
I.2 Poslání Kolejí a menz VUT v Brně	3
I.3 Základní přehled kapacit a výkonů	4
II. Organizační struktura	5
III. Vedení	6
IV. Zaměstnanci	7
V. Ubytovací služby	9
V.1 Kapacity pro ubytování	9
V.2 Ubytování studentů	10
V.2.1 Využití kapacity pro ubytování studentů v roce 2013	10
V.2.2 Ubytování zahraničních studentů	12
V.2.3 Služby na kolejích	13
V.2.4 Zvýšení standardu ubytování	14
V.3 Ubytování zaměstnanců	15
V.3.1 Ubytování v doplňkové činnosti	15
VI. Stravovací služby	17
VI.1 Kapacity pro stravování	17
VI.2 Stravování studentů a zaměstnanců VUT v Brně	18
VI.3 Stravování v doplňkové činnosti	20
VII. Institucionální rozvoj	21
VII.1 Ochrana životního prostředí	21
VIII. Technický rozvoj	22
VIII.1 Stavební a nestavební investice a údržba	22
VIII.1.1 Nestavební investice	26
VIII.1.2 Neinvestiční náklady	26
VIII.1.3 Opravy a údržba	26
VIII.2 Informační technologie	30
IX. Ekonomika	32
X. Přílohy	37
Příloha 1	39
Příloha 2	41
Příloha 3	42
Příloha 4	45

I. ZÁKLADNÍ INFORMACE

I.1 Organizační řád Kolejí a menz VUT v Brně

Úplný název:	Koleje a menzy Vysokého učení technického v Brně
Zkrácený název:	Koleje a menzy VUT v Brně <i>nebo</i> KaM VUT
Název pro obchodní styk:	Vysoké učení technické v Brně Koleje a menzy

Zkratka názvu pro vnitřní předpisy a normy, vnitřní a kontextovou potřebu: KaM

Koleje a menzy VUT v Brně jsou další součástí Vysokého učení technického v Brně, která pro podporu hlavních činností VUT v Brně a harmonického rozvoje studentů a akademického prostředí VUT v Brně v rozsahu svých možností pečuje o sociální podmínky, zejména o ubytování studentů a o stravování studentů a zaměstnanců.

Koleje a menzy VUT v Brně jako „součást 80“ hospodaří dle Zákona č. 111/1998 Sb. v rámci VUT v Brně se společným IČ a DIČ, včetně jednotného účetnictví. VUT v Brně je vlastníkem veškerého majetku Kolejí a menz VUT v Brně.

Koleje a menzy VUT v Brně jsou v přímé podřízenosti rektora VUT v Brně, metodicky řízené kvestorem VUT v Brně. Poradním sborem rektora je Dozorčí rada Kolejí a menz VUT v Brně, která, ve složení určeném rektorem, projednává koncepční záležitosti Kolejí a menz VUT v Brně a sleduje jejich činnost.

(Výtah ze statutu VUT v Brně, statutu Dozorčí rady Kolejí a menz VUT v Brně, případně dalších norem)

I.2 Poslání Kolejí a menz VUT v Brně

Koleje a menzy VUT v Brně zajišťují ubytování, stravování a služby s tím související studentům a zaměstnancům VUT v Brně a s ohledem na provozní možnosti i dalším zákazníkům.

Koleje a menzy VUT v Brně koncipují své aktivity s ohledem na celospolečenský kontext; dbají na zájmy školy, regionu, na zájmy národní i evropské; podporují ideje občanské společnosti a trvale udržitelného rozvoje; při realizaci svých aktivit usilují o ochranu životního prostředí.

I.3 Základní přehled kapacit a výkonů

KAPACITY, stav k 31. 12. 2013

Ubytování

Kapacita vyhrazená pro ubytování studentů	6 325 lůžek
Kapacita pro izolační pokoje	7 lůžek
Kapacita vyhrazená pro ubytování zaměstnanců	183 lůžka
Kapacita vyhrazená pro doplňkovou činnost	68 lůžek
Celková ubytovací kapacita	6 583 lůžek

Stravování

Počet provozů	14
Celková výrobní kapacita	15 800 jídel/den
Celková kapacita míst	1 189 míst

VÝKONY, za rok 2013 (bez DPH)

(období od 1. 1. 2013 do 31. 12. 2013)

Průměrný počet obsazených lůžek ve studentské kapacitě	4 959 lůžek
Průměrná obsazenost kapacity pro ubytování studentů za 12 měsíců	80,9%
Obsazenost kapacity pro ubytování studentů ke sledovanému datu 25. 10. 2013	93,6%
Průměrná výše kolejného	30 809,- Kč/rok
Jednotkové neinvestiční náklady kolejí na ubytovaného studenta	27 739,- Kč/rok
Jednotkové neinvestiční náklady kolejí na lůžkoden	76,00Kč/lůžkoden
Tržby z ubytování studentů (kolejné)	136 943 928,- Kč
Tržby z ubytování studentů (kolejné a další poplatky) celkem	138 199 803,- Kč
Tržby z ubytování v doplňkové činnosti – zaměstnanci VUT	4 590 503,- Kč
Tržby z ubytování v doplňkové činnosti – ostatní	7 248 426,- Kč
Tržby z ubytování celkem	150 038 732,- Kč

Stravování

Počet hlavních jídel prodaných studentům	1 137 294 jídel
Počet hlavních jídel prodaných zaměstnancům VUT – závodní stravování	124 365 jídel
Počet hlavních jídel prodaných v doplňkové činnosti	82 051 jídel
Celkový počet prodaných hlavních jídel	1 343 710 jídel
Tržby ze stravování studentů včetně doplňkového sortimentu, bez zboží	46 445 940,- Kč
Tržby ze stravování zaměstnanců VUT včetně doplňkového sortimentu, bez zboží	7 174 157,- Kč
Tržby ze stravování v doplňkové činnosti celkem	13 782 802,- Kč
Tržby ze stravování celkem	67 402 899,- Kč

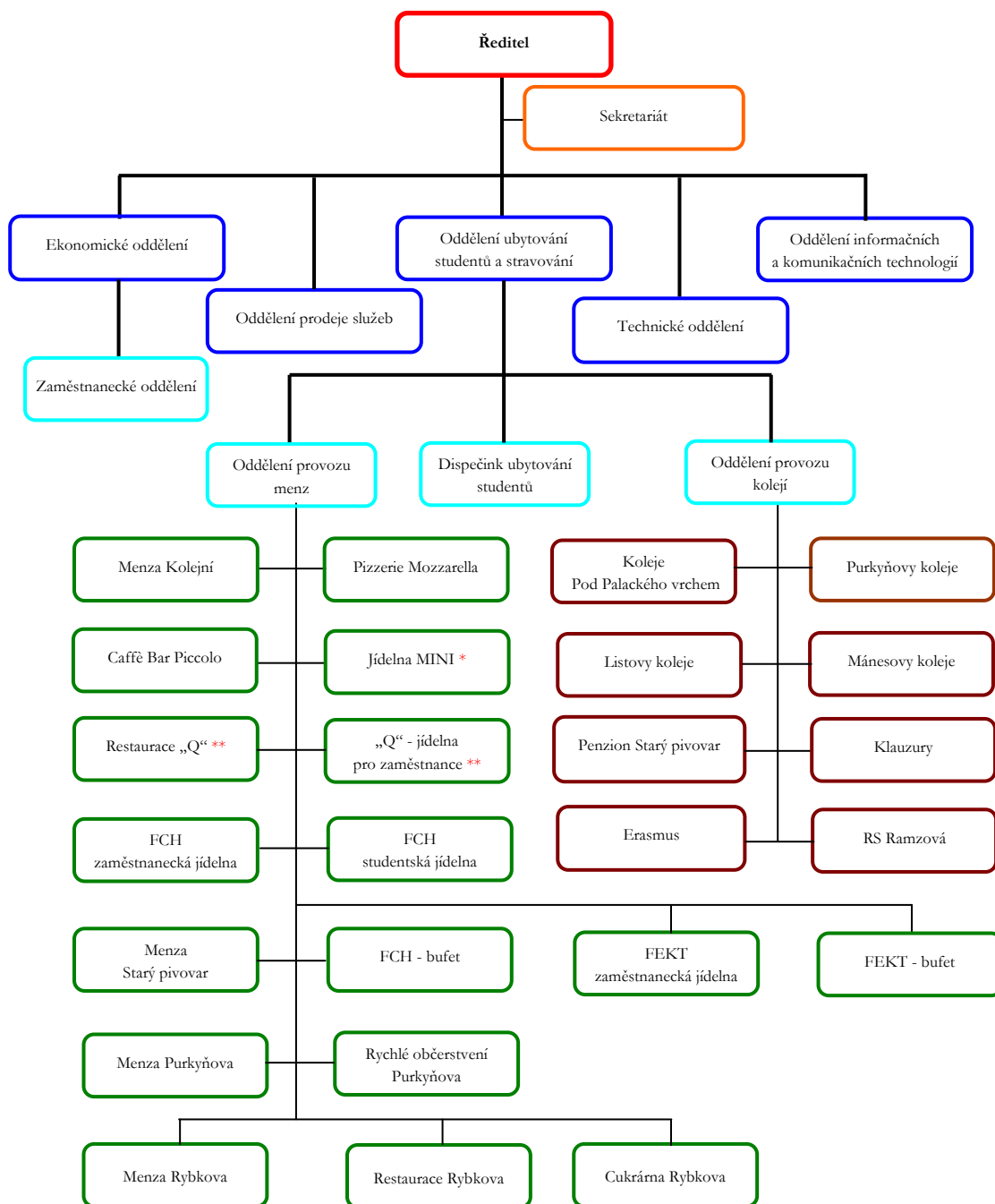
Ostatní

Ostatní tržby	24 072 913,- Kč
Dotace	26 321 698,- Kč

Hospodaření

Výnosy celkem	267 836 243,- Kč
Náklady celkem	235 888 984,- Kč
Hospodářský výsledek	31 947 259,- Kč

II. ORGANIZAČNÍ STRUKTURA



* provoz uzavřen 28. 3. 2013

** provoz uzavřeny 16. 4. 2013

III. VEDENÍ

Vedení Kolejí a menz VUT v Brně představuje ředitel jeho nejbližší spolupracovníci:

Dagmar Vlčková
ředitelka

vedení (abecedně)

Bc. Elena Adžiovská

Oddělení prodeje služeb (OPS)

Poslání oddělení: zajišťovat oblast komerčního využití ubytovacích a stravovacích kapacit-KaM a rekreačního střediska Ramzová, zajišťovat ubytování zaměstnanců VUT v Brně

Jana Kalousková

Oddělení ubytování studentů a stravování (OUS)

Poslání oddělení: zajišťovat organizaci ubytování a stravování studentů, zaměstnanců VUT v Brně a s ohledem na provozní možnosti a kapacity i dalším zákazníkům. Dále se dělí na:

Helena Grabarczyková

Oddělení provozu menz (OPM)

Poslání oddělení: zabezpečovat odpovídající standard stravování pro všechny skupiny zákazníků

Renata Pavlicová

Dispečink ubytování studentů (DUS)

Poslání oddělení: zajišťovat administrativu ubytování studentů případně dalších zákazníků na kolejích VUT v Brně.

PaedDr. Jiří Štěpánek

Oddělení provozu kolejí (OPK)

Poslání oddělení: zabezpečovat odpovídající standard ubytování na kolejích VUT v Brně, zajišťovat ubytování a služby s ubytováním spojené pro všechny skupiny zákazníků

Ing. Vítězslav Křivánek, MBA

Oddělení informačních a komunikačních technologií (OIKT)

Poslání oddělení: zabezpečovat potřeby KaM v oblasti informačních a komunikačních technologií.

Ing. Jan Ševčík

Technické oddělení (TO)

Poslání oddělení: zajišťovat provoz a údržbu staveb a strojů ve správě KaM.

Ing. Vladimíra Žáková, statutární zástupce ředitele

Ekonomické a zaměstnanecké oddělení (EO)

Poslání oddělení: zabezpečovat činnost ostatních oddělení KaM a organizace jako celku v ekonomické a finanční oblasti a zajišťovat administrativu KaM v oblasti účetnictví a výkaznictví. Zajišťovat personální obsazení pracovišť KaM.

IV. ZAMĚŠTNANCI

TAB 1 Změny počtu zaměstnanců v roce 2013 (nepřečtené stavy)

	ředitelství	koleje	menzy	celkem
nástupy	2	10	19	31
výstupy	1	15	49	65
Změna	1	-5	-30	-34

Na ředitelství přijaty 2 zaměstnankyně – nově na pozici „všeobecná účetní“ a taktéž přijata zaměstnankyně na pozici „mzdová účetní a personalistka“, a to z důvodu skončeného pracovního poměru na dobu určitou předešlé zaměstnankyně, která tuto pozici původně zastávala.

Ke snížení počtu zaměstnanců na kolejích došlo jednak z důvodu odchodu do důchodu a také na vlastní žádost zaměstnanců (výpověď/dohoda o ukončení PP).

Jídelna MINI zrušena od 1. 4. 2013, provoz Restaurace a jídelny Q Technická, pozastaven z technických důvodů od 16. 4. 2013.

Ke snížení počtu zaměstnanců ve stravování došlo jednak z důvodu uzavření provozů Jídelna MINI, Restaurace/jídelna Q Technická a taktéž z důvodu snižování stavu zaměstnanců na jednotlivých provozech (neprodoužení pracovních poměrů na dobu určitou)

Rozdíl ve změně počtu zaměstnanců v tabulce 1 a 2 je způsoben různou strukturou úvazků.

TAB 2 Hlavní statistické ukazatele v oblasti lidských zdrojů (vývoj v letech 2002 až 2013)

Rok	2002	2003	2004	2005	2006	2007	2008	2009	2010	2011	2012	2013
přečtený počet zaměstnanců	278,30	274,01	239,12	249,75	217,49	234,82	229,77	217,71	219,65	222,00	226,23	227,18
průměrná hrubá mzda [Kč]	9 766	10 760	13 663	13 494	15 189	16 169	17 257	18 330	18 765	18 984	19 503	18 825
vyplacené mzdy [tis. Kč]	32 992	35 877	39 412	40 734	40 040	45 823	47 879	48 227	49 770	50 898	53 192	51 631

V roce 2013 bylo prostonáno celkem 2 929 kalendářních dnů.

Z toho: 1 pracovní úraz - 10 kal. dnů

2 nepracovní úrazy - 90 kal. dnů

7 ošetřování člena rodiny – 59 kal. dnů

Dlouhodobě práce neschopných bylo 29 zaměstnanců (souvislá pracovní neschopnost nad 30 kal. dnů), kteří pobírali nemocenské dávky, celkem 1 931 kal. dnů (bez úrazů).

Osoby se zdravotním postižením:

Stanovený **povinný 4% podíl** plnění z přečteného stavu zaměstnanců KaM = 9,12 **pracovníka**

Poživatelé ID pro invaliditu I. – III. stupně 10,45 osob

Náhradní plnění:

451 726-Kč bez DPH - přepočteno 2,62

Celkové **plnění podílu** osob se zdrav. postižením **13,07 osob**

Náhradní plnění: SANSIMON,s.r.o. 428 027,-Kč

Prádelna a chemická čistírna SLUKO 23 699,-Kč

Celkem 451 726,-Kč



V. UBYTOVACÍ SLUŽBY

Koleje VUT v Brně slouží především pro ubytování studentů. Část ubytovací kapacity je využívána pro ubytování zaměstnanců VUT a doplňkovou činnost.

V.1 Kapacity pro ubytování

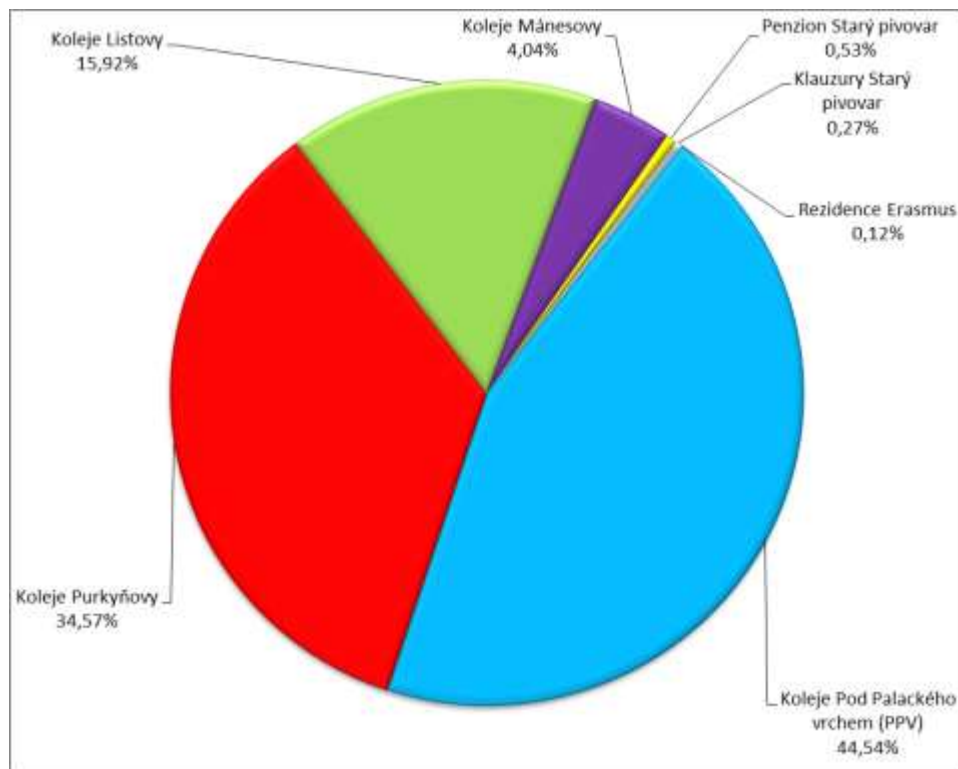
VUT v Brně disponuje pěti areály kolejí, dále pak Klauzurami SP a Rezidencí Erasmus (viz tabulka 3, lůžková kapacita k 31. 12. 2013):

TAB 3 Dislokace ubytovacích kapacit VUT v Brně

Areál	Adresa	Objekty	Celková kapacita
Koleje Pod Palackého vrchem (PPV)	Brno, Kolejní 2	A02, A03, A04, A05	2 932
Koleje Purkyňovy	Brno, Purkyňova 93	B02, B04, B05, B07	2 276
Koleje Listovy	Brno, Kounicova 46/48	C01, C02, C03	1 048
Koleje Mánesovy	Brno, Mánesova 12	D01, D02	266
Penzion Starý pivovar	Brno, Božetěchova 1	P03, R03, R04	35
Klauzury Starý pivovar	Brno, Božetěchova 1	KL	18
Rezidence Erasmus	Brno, Klatovská 606/3a	ERA	8
CELKEM			6 583

Strukturu ubytovací kapacity přehledně popisuje koláčový graf (Graf 1):

GRAF 1 Struktura ubytovacích kapacit VUT v Brně



Pokoje na kolejích PPV určené pro **ubytování studentů** mají vlastní sociální zařízení a kuchyňku vždy pro tři nebo čtyři ubytované studenty. Na Purkyňových a Listových kolejích jsou sociální zařízení a kuchyně společné na patře. Na Mánesových kolejích mají vždy tři ubytovaní vlastní sociální zařízení a kuchyňka je společná na patře. V Penzionu Starý pivovar jsou pokoje se sociálním zařízením vlastním nebo společným pro dva pokoje a přibližně dvě třetiny pokojů mají vlastní kuchyňku. Všechny pokoje mají přístup k internetu. Severní klauzury se skládají z pěti samostatných klauzur s celkovou kapacitou 9 dvoulůžkových pokojů. Každá klauzura má vlastní kuchyňský kout, obývací pokoj a sociální zařízení. Další ubytovací kapacitou, kterou od začátku roku 2012 KaM obsazují, je Rezidence Erasmus s počtem lůžek 8. Jedná se o nadstandardně zařízené byty ve složení: 2 x 1+kk a 3 x 2+kk. Samozřejmostí jsou vestavné spotřebiče v kuchyňském koutě (myčka, mikrovlnná trouba, lednička s mrazicím boxem, horkovzdušná trouba) a automatická pračka v koupelně.

V tabulce 4 je podrobný přehled ubytovací kapacity kolejí a změny, které u ní v roce 2013 nastaly.

TAB 4 Ubytovací kapacita VUT v Brně v roce 2013 – počet lůžek

Koleje	lůžek	Ubytovací kapacita – stav k 1. 1. 2013 a 31. 12. 2013											
		studenti			zaměstnanci			doplňková činnost			celkem		
		1.1.	31.12.	změna	1.1.	31.12.	změna	1.1.	31.12.	změna	1.1.	31.12.	změna
PPV	1				24	24	0				24	24	0
	2	1780	2346	566	92	92	0	60	60	0	1932	2498	566
	3	1248	408	-840	0	0	0				1248	408	-840
	Σ	3028	2754	-274	116	116	0	60	60	0	3204	2930	-274
Purkyňovy	1	0	0	0	5	4	-1				5	4	-1
	2	996	996	0	8	8	0	2	2	0	1006	1006	0
	3	1257	1257	0	0	0	0	6	6	0	1263	1263	0
	4							0	0	0	0	0	0
	Σ	2253	2253	0	13	12	-1	8	8	0	2274	2273	-1
Listovy	1				2	2	0				2	2	0
	2	1030	1030	0	14	14	0				1044	1044	0
	Σ	1030	1030	0	16	16	0				1046	1046	0
Mánesovy	1	88	88	0							88	88	0
	2	178	178	0							178	178	0
	Σ	266	266	0							266	266	0
Starý pivovar	1	20	20	0	11	11	0				31	31	0
	2	2	2	0	2	2	0				4	4	0
	Σ	22	22	0	13	13	0				35	35	0
Klauzury SP	2				18	18	0				18	18	0
Rezidence Erasmus					8	8	0	68			8	8	0
CELKEM		6599	6325	-274	184	183	-1	68	68	0	6851	6576	-275

* 7 lůžek = izolační

V.2 Ubytování studentů

V.2.1 Využití kapacity pro ubytování studentů v roce 2013

Koleje VUT v Brně měly v roce 2013 pro ubytování studentů k dispozici lůžkovou kapacitu 6 325 lůžek (dalších 7 lůžek bylo vyčleněno pro izolační pokoje). Na základě rezervací zahraničních

studentů, kteří nastoupili ke studiu na VUT v prezenční formě nebo v rámci mobilních studijních programů (LLP/ERASMUS,CEEPUS apod.), byla vyčleněna kapacita v počtu 447 lůžek.

Koleje a menzy se rozhodly zvýhodnit ty studenty, kteří si uzavřeli smlouvu o ubytování na celou dobu prázdnin (na období ubytování od 1. 7. 2013 do 31. 8. 2013) a to slevou 500,- Kč za celý probydlený měsíc + 10 baget zdarma. 344 studentů využilo celého dvouměsíčního prázdninového ubytování, 41 student bydlel na kolejích buď v měsíci červenci nebo srpnu. Pro letní ubytování byla vyhrazena lůžková kapacita v počtu 602 lůžka (na kolejích Pod Palackého vrchem to bylo 580 lůžek, v Penzionu Starý pivovar to byla 22 lůžka). KaM dosáhly na této lůžkové kapacitě vytíženosti na PPV v průměru 67,55 % a v Penzionu Starý pivovar v průměru 63,5 %. Tržby za tento druh ubytování v uvedeném období byly ve výši 1 948 811,-Kč bez DPH, přičemž vyplacená sleva činila 364 500,- Kč bez DPH.



V akademickém roce 2013/2014 byly přijaty 6 794 žádosti o ubytování na kolejích (z toho 2 599 žádostí budoucích studentů prvních ročníků, 3 794 žádosti studentů vyšších ročníků ve všech stupních studia a 401 žádost studentů v rámci mobilních programů). K datu 29. 8. 2013 bylo vyhověno všem žádostem o ubytování.

Počet studentů, kteří měli možnost v termínu od 15. 3. 2013 do 21. 6. 2013 si v rámci předubytování rezervovat pokoj a nemuseli dle *Pravidel pro ubytování studentů a zaměstnanců VUT v kolejích VUT v Brně v akademickém roce 2013/2014* podávat žádost o ubytování, byl k datu 21. 6. 2013 celkem 3 794. Tato skupina studentů si mohla rezervovat stávající pokoj nebo si mohla v další fázi pokoj změnit, a to z celkové nabídky pokojů. V termínu od 18. 6. 2013 do 22. 7. 2013 si měli možnost podat žádost budoucí studenti prvních ročníků. Výběr pokojů a podpis smlouvy o ubytování probíhal od 25. 7. 2013 do 19. 8. 2013, poté byl termín prodloužen až do 29. 8. 2013.

Celý proces od podávání žádostí, přes vlastní rezervaci lůžka, až po podpis smlouvy o ubytování probíhal elektronicky na portále VUT v Brně použitím vutloginu a hesla. Na základě zpracované-

ho pořadníku ke dni 29. 8. 2013 byly kladně vyřízeny všechny žádosti o ubytování, 262 studentům byla na základě jejich požadavku rezervace lůžka zrušena.

Ubytování studentů všech stupňů studia na kolejích v akademickém roce 2013/2014 probíhalo ve dnech 19. 9. – 22. 9. 2013.

Část ubytovací kapacity byla v provozu i v době prázdnin, a tak studenti mohli využít studentskou lůžkovou kapacitu k ubytování po dobu jejich letních aktivit v Brně a přilehlém okolí. Celkem byla v době letních prázdnin studentům k dispozici na kolejích Pod Palackého vrchem a v Penzionu Starý pivovar (bloky A02, A05, P03, R03 a R04) lůžková kapacita 602 lůžka.

Každoroční snahou KaM o získání potenciálního zákazníka (klienta) = budoucího studenta, který by našich ubytovacích i stravovacích služeb využil i v dalším akademickém roce, bylo oslovení 288 zahraničních univerzit a 636 středních škol na území ČR naší nabídkou. Svou aktivní činností v průběhu celého roku 2013 se pracovním dispečinku ubytování studentů (DUS) nemalou snahou podařilo maximálně vytížit studentskou lůžkovou kapacitu, a to všemi možnými formami kontaktování studentů.

TAB 5 Vytíženost kapacity pro ubytování studentů v roce 2013

měsíc dnů v měsíci	1 31	2 28	3 31	4 30	5 31	6 30	7* 31	8* 31	9 30	10 31	11 30	12 31
Kolejní	88 644	78 438	84 866	80 787	79 212	47 763	12 426	12 198	34 681	83 507	80 632	81 746
kapacita	2 859	2 801	2 738	2 693	2 555	1 592	401	393	1 156	2 694	2 688	2 637
vytížení	94,25	92,33	90,23	88,76	84,22	52,48	69,11	67,84	41,98	97,81	97,59	95,75
Purkyňova	65 590	57 818	62 179	59 268	58 113	34 848			20 330	63 902	61 313	62 384
kapacita	2 116	2 065	2 006	1 976	1 875	1 162			678	2 061	2 044	2 012
vytížení	93,91	91,65	89,03	87,69	83,21	51,56			30,08	91,49	90,71	89,32
Kounicova	29 371	25 826	27 443	26 116	25 449	15 510			8 773	27 583	26 343	26 731
kapacita	947	922	885	871	821	517			292	890	878	862
vytížení	91,99	89,55	85,95	84,52	79,70	50,19			28,39	86,39	85,25	83,72
Mánesova	7 144	6 582	7 287	6 960	6 802	4 617			2 558	7 925	7 580	7 786
kapacita	230	235	235	232	219	154			85	256	253	251
vytížení	86,64	88,37	88,37	87,22	82,49	57,86			32,06	96,11	94,99	94,42
Starý pivovar	682	616	679	615	620	558	598	585	588	621	601	620
kapacita	22	22	22	21	22	19	19	19	20	20	20	20
vytížení	100,00	100,00	99,56	93,18	90,91	84,55	87,68	85,78	89,09	91,06	91,06	90,91
Celkem	191 431	169 280	182 454	173 746	170 196	103 296	13 024	12 783	66 930	183 538	176 469	179 267
	6 175	6 046	5 886	5 792	5 490	3 443	420	412	2 231	5 921	5 882	5 783
	93,49	91,53	89,11	87,68	83,12	52,13	69,79	68,50	35,27	93,61	93,00	91,43

počet lůžkodnů/počet lůžek/vytíženost

* kapacita 1 – 6/2013 = 6 605 lůžek, kapacita 7 – 12/2013 = 6 325 lůžek

** kapacita, která byla o prázdninách k dispozici studentům = 602 lůžek (otevřeny bloky: A02 = kapacita pro ubytování studentů 246 lůžek, A05 = 334 lůžek

a Penzion Starý pivovar = 22 lůžka)

% vytížení počítáno z lůžkodnů kapacity, která byla k dispozici v měsíci červenci a srpnu

V.2.2 Ubytování zahraničních studentů

Na kolejích VUT v Brně jsou ubytovány i stovky zahraničních studentů (viz tabulka TAB 6). Studenti ze Slovenské republiky studující v ČR na základě zvláštních dohod jsou ubytováni za stejných podmínek jako čeští studenti, tvoří více než 25,0 % z celkového počtu ubytovaných studentů na lůžkové kapacitě kolejí vyhrazené pro studenty.

Ostatní zahraniční studenti mají podmínky s ohledem na praktické problémy mírně odlišné (smlouva v anglickém jazyce, hotovostní platby). Cena za ubytování je pro zahraniční studenty stejná jako pro studenty z ČR.

TAB 6 Zahraniční studenti na kolejích VUT v Brně (k 31. 12. 2013)

Lokace	počet			podíl
	krátkodobě	dlouhodobě	celkem	
Slovenská republika	3	1 571	1 574	79,54%
Země Evropské unie a USA*	1	208	209	10,56%
Země bývalého Sovětského svazu	0	130	130	6,57%
Střední a Dálný Východ	0	12	12	0,61%
Severní Afrika a Blízký Východ	0	41	41	2,07%
Subsaharská Afrika	0	2	2	0,10%
Latinská Amerika	0	2	2	0,10%
Ostatní	0	9	9	0,45%
CELKEM	4	1 975	1 979	

mobilitní studijní pobyty (LLP/ERASMUS, CEEPUS apod.).

Ubytování zahraničních studentů je soustředěno do prostor bloku A04 (Koleje PPV) a bloku D01 (Mánesovy koleje).

V roce 2013 byl celkový podíl zahraničních studentů ve studentské kapacitě 31,3 %, což představuje oproti roku 2012 zvýšení o 1,7 %.

V.2.3 Služby na kolejích

Studenti a zaměstnanci ubytovaní na kolejích VUT v Brně mohli v r. 2013 využívat následujících služeb:

- pravidelné výměny ložního prádla
- zapůjčování společných místností (studovny, TV místnosti, stolní tenis apod.)
- počítačová síť KolejNet a jejím prostřednictvím přístup k internetu
- ohlašování závad prostřednictvím elektronické knihy závad
- web Kolejí a menz
- prádelny vybavené výkonnými průmyslovými pračkami a sušičkami
- bezdoporové kopírování
- zapůjčování vysavačů
- umístování kol v kolárnách
- likvidace nebezpečného odpadu (léky, baterie)
- parkování v areálech kolejí
- další služby samostatných soukromých subjektů (obchody, tiskařské a vazačské služby, sportovní a kulturní zařízení apod.)



V.2.4 Zvýšení standardu ubytování

Nezbytný standard ubytování je zajišťován pravidelným každodenním úklidem, každodenní provozní údržbou a prováděním nezbytného servisu a revizí technických zařízení jako jsou výtahy, topení, vzduchotechnika, tlakové nádoby, přenosné el. spotřebiče, zabezpečovací systémy apod. K udržení požadovaného standardu bydlení nepochybně přispívá i pravidelná kontrolní činnost, která je mimo jiné zaměřena na úplnost a funkčnost vnitřního vybavení pokojů a na dodržování základních hygienických zásad a norem.

Kromě těchto, pravidelně se opakujících a permanentně zajišťovaných, činností byl v r. 2013 standard bydlení povýšen rozsáhlejšími nákupy nového vybavení a realizací finančně náročných investic a oprav. (Detailní výčet viz kapitola „**Technický rozvoj**“ str. 22, tabulka č. 10 str. 25)

Nejrozsáhlejší nákupy:

- 490 váleňd
- 320 židlí
- 108 ledniček
- Nový nábytek na polovině bloku A05
- 2 130 nových příkrývek a polštářů

Nejrozsáhlejší investice:

- Celkové zateplení bloku A04 včetně výměny oken
- Pokračování v zateplování a výměně oken na Listových kolejích
- Pokračování v zateplování a výměně oken na Listových kolejích (1/2 bloku C02, C01)
- Rekonstrukce 7 osobních výtahů

Vedle výše uvedených skutečností se do standardu ubytování v r. 2013 pozitivně promítly i důsledky nepříznivého demografického vývoje, které nás nutí a do budoucna budou i nadále nutit ke snižování ubytovací kapacity změnou třílůžkových pokojů na pokoje dvoulůžkové.

V.3 Ubytování zaměstnanců

Ubytování zaměstnanců zajišťuje Oddělení prodeje služeb (OPS). Ubytování je poskytováno na **VŠ kolejích Pod Palackého vrchem, hotelových pokojích Pod Palackého vrchem**, dále na **Purkyňových kolejích, Listových kolejích** a v **Penzionu Starý pivovar**. Vytíženost kapacity ve vyjmenovaných ubytovacích zařízeních byla v roce 2013 61% v obsazenosti lůžek a 91% v obsazenosti pokojů.

Další kapacitou, určenou pro ubytování zaměstnanců, jsou **Klauzury** v areálu FIT VUT v Brně a **rezidence Erasmus**. Vytíženost této kapacity byla v roce 2013 51% v obsazenosti lůžek a 90% v obsazenosti pokojů.

Výnosy ve stejném období za ubytování zaměstnanců činily 5 189 697,- Kč (bez DPH), z toho výnosy za ubytování zaměstnanců v rezidenci Erasmus: 542 657,- Kč (bez DPH) a v Klauzurách 456 311,- Kč (bez DPH). Výnosy z prodeje kapacity v Klauzurách byly odváděny na FIT VUT v Brně, Kolejím a menzám VUT v Brně byla ponechána provize.

V.3.1 Ubytování v doplňkové činnosti

Hotel Palacký*** v areálu Pod Palackého vrchem, Kolejní 2 disponuje kapacitou pro ubytování hostů VUT v Brně, studentů a veřejnosti ve 30 dvoulůžkových pokojích. Stravování je hostům poskytováno každoročně v Pizzerii Mozzarella, Menze Kolejní a v Caffè Baru Piccolo, kde se pro hotelové hosty podávají snídaně, a to denně (kromě svátků). Hotel Palacký*** splňuje standard ubytování ve své kategorii, pokoje jsou vybaveny vlastním sociálním zařízením, lednicí, TV s digitálním příjmem, telefonem s přímou volbou a připojením k internetu. Recepce, obsazená pracovníky se znalostí světových jazyků, je v provozu celoročně 24 hodin denně. Na recepci mohou hosté využít sekretářských služeb, faxu, uložení zavazadel, apod.

V roce 2013 bylo zajištěno ubytování a stravovací služby v **Hotelu Palacký***** a v letním období i **na kapacitě studentských pokojů** pro sportovní akce: Číba Sport, Jump Athletic Club Brno, Basketbal SK Královo Pole, Cardion AB Grand Prix; pro kulturní akce: Sdružení přátel folklóru; a vzdělávací akce: Letní technická škola. Kapacita Hotelu Palacký*** byla využita mládeží (střední a základní školy), studenty (majiteli karet ISIC), studenty CŽV, kombinované a distanční formy studia z VUT v Brně ale i jiných veřejných či soukromých vysokých škol v Brně. Tato kategorie osob činila 69% v obsazenosti lůžek a shodně 69% v obsazenosti pokojů v celkovém počtu ubytovaných. Mládeži i studentům byly poskytovány slevy na ubytování. Dalšími hosty našich ubytovacích zařízení byli účastníci akcí pořádaných fakultami VUT v Brně. Ubytování a stravovací služby jsme zajistili i pro další klientelu, a to firemní (služební cesty); vystavovatele na veletrzích pořádaných Veletrhy a výstavami, a.s.; turisty.

V obdobích, kdy nebyla využita kapacita studentských **kolejí** ze strany studentů VUT v Brně (především během letních prázdnin), byla část volných lůžek využita pro krátkodobé ubytování, ale i dlouhodobé smlouvy v případě ubytování zaměstnanců stavebních firem, pracujících v kampusu

VUT a v Technologickém parku. V roce 2013 bylo ubytování poskytováno na kolejích **Pod Palackého vrchem** a v měsíci září i na **Purkyňových kolejích**. Celoročně byla pro dlouhodobé smlouvy využívána též kapacita **Penzionu Starý pivovar, Klauzur a rezidence Erasmus**.



Další ubytovací kapacitou, jejíž využití OPS zajišťuje, je **Rekreační středisko Ramzová (RSR)**. RSR má kapacitu 72 lůžka: 19 pokojů dvoulůžkových až čtyřlůžkových s přistýlkou. Všechny pokoje mají vlastní sociální zařízení a televizor s digitálním příjmem. Hosté obdrží při ubytování ložní a koupelové prádlo. Dětem do 6 let je poskytováno celoročně ubytování zdarma, dětem od 6 do 18 let sleva na ubytování. K dispozici je parkování pro 22 vozů, automatická pračka se sušičkou. V roce 2013 byla nově vybudována odpočinková zóna – hřiště pro děti, ohniště s posezením v krytém altánu a multifunkční hřiště. Ubytovaní v RSR využili především mladí rodiče s dětmi, zaměstnanci VUT v Brně (stávající i bývalí) a jejich rodinní příslušníci. Po uspokojení požadavků ze strany VUT v Brně bylo RSR pro vyšší využití kapacity nabízeno i veřejnosti.

TAB 7 Struktura výnosů OPS z ubytování (bez ubytování zaměstnanců, vyúčtovaných storno-poplatků, příp. újm) v roce 2013 (částky v Kč bez DPH)

	Hotel Palacký	Krátkodobé	Dlouhodobé*	Ramzová	Celkem
Výnosy (Kč)	2 556 003	1 044 145	1 726 349	1 807 968	7 134 465
Podíl (%)	36%	15%	24%	25%	100%

* Výnosy z prodeje dlouhodobého ubytování na kapacitě Klauzur byly odváděny FIT VUT v Brně, Kolejím a menzám VUT v Brně byla ponechána provize.

VI. STRAVOVACÍ SLUŽBY

Stravovací zařízení VUT v Brně slouží především pro stravování studentů a zaměstnanců. Část kapacit je využívána i pro doplňkovou činnost, některé výhradně pro doplňkovou činnost na základě poptávky (např. Restaurace Starý pivovar, Caffè Bar Piccolo).



VI.1 Kapacity pro stravování

VUT v Brně provozovalo prostřednictvím Kolejí a menz VUT v Brně v průběhu roku 2013 celkem 17 stravovacích zařízení, ať už v klasické formě jako je menza, nebo samoobslužná či obslužená restaurace, popř. bufet nebo rychlé občerstvení.

Výčet a základní charakteristika všech stravovacích provozů VUT v Brně je v tabulce 8.

TAB 8 Stravovací kapacity VUT v Brně k 31. 12. 2013 a jejich produkce v roce 2013

Provoz	Výrobní kapacita		Kapacita míst		Produkce v roce 2013*	
	[hl. jídel/den]	%	[míst k sezení]	%	[hl. jídel/rok]	%
Menza Purkyňova, Purkyňova 93	6 500	41,1%	300	25,2%	303 952	22,6%
Menza Kolejní, Kolejní 2	1 500	9,5%	112	9,4%	155 720	11,6%
Restaurace Q, Technická 2 *	700		105		63 615	4,7%
Restaurace Q – zaměstnanecká jídelna**	100		48		23 535	1,7%
Restaurace Rybkova 1	1 300	8,2%	123	10,4%	147 204	11,0%
Menza Rybkova 1	3 000	19,0%	184	15,5%	148 846	11,1%
Cukrárna Rybkova 1			24	2,0%		
Pizzerie Mozzarella, Kolejní 2	2 000	12,7%	120	10,1%	215 729	16,1%
Caffè Bar Piccolo, Kolejní 2	300	1,9%	58	4,9%	13 088	1,0%
FCH studentská jídelna, Purkyňova 118	–	–	44	3,7%	25 851	1,9%
FCH zaměstnanecká jídelna, Purkyňova 118	–	–	24	2,0%	11 706	0,9%
Bufet FCH, Purkyňova 118	-	-	4	0,3%	3 974	0,3%
Jídelna MINI, Kolejní 4 ***	–	–	55		5 013	0,4%
Rychlé občerstvení, Purkyňova 93	–	–	–	–	33 948	2,5%
Zaměstnanecká jídelna FEKT, Technická 10	200	1,3%	52	4,4%	84 044	6,3%
Bufet FEKT, Technická 10	–	–	24	2,0%	18 179	1,3%
Menza Starý pivovar, Božetěchova 1	1 000	6,3%	120	10,1%	89 306	6,6%
Celkem	15 800		1189		1 343 710	

* provoz do 16. 4. 2013

** provoz do 16. 4. 2013

*** provoz do 28. 3. 2013

V měsíci březnu došlo k ukončení provozu Jídelny MINI, Kolejní 4 a v měsíci dubnu 2013 byly dočasně uzavřeny provozy Restaurace „Q“ a Zaměstnanecká jídelna na Technické 2.

Otevírací doba provozů odpovídala potřebám zákazníků, stravovací provozy v areálech kolejí byly otevřeny po dobu obědů a večerů, restaurace v objektech fakult nepřetržitě do pozdních odpoledních hodin. Menza Kolejní, Caffè Bar Piccolo, Zaměstnanecká jídelna FEKT a Restaurace a Cukrárna Rybkova byly v roce 2013 otevřeny i během letních prázdnin.

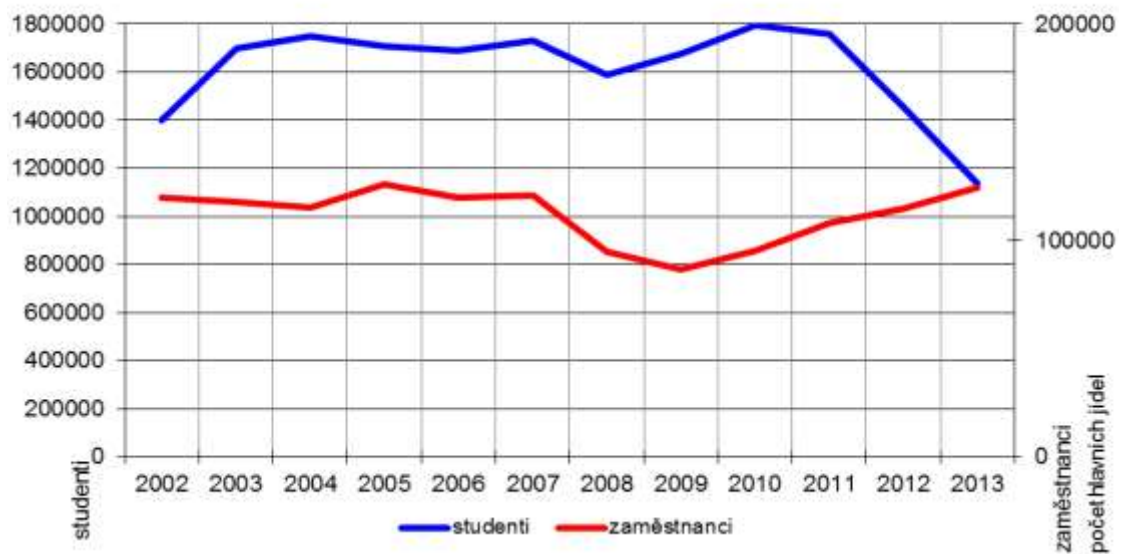
VI.2 Stravování studentů a zaměstnanců VUT v Brně

Stravování studentů a zaměstnanců VUT v Brně bylo v roce 2013 realizováno ve společných stravovacích zařízeních. Výjimkou byla tato stravovací zařízení: v areálu FSI – Technická 2, v areálu FCH – Purkyňova 118, v areálu FP – Kolejní 4 a v areálu FEKT – Technická 10, kde jsou v provozu samostatné prostory sloužící ke stravování zaměstnanců.



Ve stravovacích provozech byly v průběhu roku 2013 uspořádány dny kuchyní, vztahující se k různým příležitostem (např. staročeská kuchyně, jarní kuchyně, zvěřinové hody, „svatomartinská husa“, zabíjačkové hody a Mikulášské menu). Vždy se jednalo o zpestření jídelníčku, vítané studenty i zaměstnanci.

Graf 2 Vývoj stravování studentů a zaměstnanců v letech 2002 až 2013



VI.3 Stravování v doplňkové činnosti

Stravování v doplňkové činnosti bylo v roce 2013 realizováno v těchto formách:

- realizace gastronomických služeb, především během slavnostních akcí, výročí a konferencí pořádaných VUT v Brně nebo jeho součástmi,
- stravování osob nepříslušejících k VUT ve stravovacích provozech VUT - zejména podávání obědů zaměstnancům firem, které sídlí v blízkosti stravovacích zařízení VUT,
- zajištění rautů a jiných cateringových akcí,
- prodej zboží ve všech provozech studentům, zaměstnancům VUT a dalším zákazníkům,
- stravování osob ubytovaných v rámci doplňkové činnosti, zejména podáváním snídaní hostům Hotelu Palacký*** v Caffè Baru Piccolo,
- vlastní výroba a prodej cukrářských výrobků a pravé italské zmrzliny.

Struktura výnosů ze stravování v doplňkové činnosti je uvedena v tabulce 9:

TAB 9 Struktura výnosů doplňkové činnosti ve stravování v roce 2013 (částky bez DPH)

	externí strávníci	restaurační stravování	prodej zboží	bufet	doplňkový prodej	vnitro výkony	celkem
Výnosy [Kč]	4 722 431,78	2 185 632,90	2 223 839,30	3 230 085,99	1 251 245,57	107 847,54	13 721 083,08
Podíl [%]	34,42	15,93	16,21	23,54	9,12	0,79	100,00



VII. INSTITUCIONÁLNÍ ROZVOJ

VII.1 Ochrana životního prostředí

V ochraně životního prostředí byl i rok 2013 rokem bez výrazných změn. Nadále pokračovala separace odpadů, která probíhala v souvislosti s vlastními procesy na kolejích (likvidace vyřazených lednic, elektrospotřebičů, zářivek atd.) a v menzách (sklo, biologický odpad, papír atd.).

V roce 2013 měli studenti ubytovaní ve všech areálech kolejí VUT stejně jako v předešlých letech možnost separovat tyto komodity:

- PET lahve,
- papír,
- sklo,
- baterie,
- léky.

Na ochraně životního prostředí se nadále nemalou mírou podílí i snižování energetických náročností objektů kolejí a menz. K již zatepleným objektům v areálu kolejí Pod Palackého vrchem (bloky A02 a A05) a areálu Purkyňových kolejí (spojovací krčky bloků B03 a B06, třinácti podlažní blok B04, menza) a k zateplené části šestipodlažních bloků C01 – C03 Listových kolejí přibýlo v roce 2013 dokončení zateplení bloků C02 a C03 a zateplení bloku A04 v areálu kolejí PPV.

VIII. TECHNICKÝ ROZVOJ

Jako každoročně Koleje a menzy VUT v Brně věnují velkou pozornost správě hmotného majetku, který slouží pro zajištění služeb zákazníkům. I letos se technická oblast výroční zprávy dělí na stavební a nestavební investice a údržbu a rozvoj informačních technologií.

VIII.1 Stavební a nestavební investice a údržba

Stavební investice

ad 1) Purkyňovy koleje – B05 - REKO elektroinstalace celého objektu (2 820 tis. Kč)

Jednalo se o celkovou rekonstrukci stávající nevyhovující elektroinstalace bloku B05 kolejí Purkyňova. V 1.NP až 6.NP rekonstrukce EI zahrnovala studentské pokoje, přilehlé chodby, haly, schodiště, kuchyňky, místnosti pokojských, předsínky u sociálek, umývárny a WC, místnost kulečnicku, servrovny, televizní místnost a studovny. V 1.NP pak i sklady a dílnu, v 7.NP strojovnu výtahů. Rekonstrukce navazovala na již hotovou instalaci nouzového únikového osvětlení v 1.NP – 6.NP chodeb, hal a schodišť.

ad 2) Purkyňovy koleje –VS B04 a B07 - instalace deskových výměníků tepla pro TUV (203 tis. Kč)

Práce spočívaly v úpravě stávajících zásobníkových ohřivačů, demontáži ležatého výměníku a osazení nového bloku výměňkové stanice pro přípravu TUV.

ad 3) Purkyňovy koleje – B07 - nová instalace EI pro přímotopy pokojů 110, 113, 211, 212 (19 tis. Kč)

Jedná se o rozšíření stávající elektroinstalace na pokojích 110, 113, 211, 212 pro napojení nástěnných konvektorů. Nová elektroinstalace je napojena na nově osazený jistič, umístěný do stávající rozvodnice jednotlivých pokojů.

ad 4) Purkyňovy koleje – B05 - montáž potrubí ke klimatizaci servrovny (18 tis. Kč)

Jedná se o rozšíření stávající klimatizace. K novým jednotkám bylo provedeno propojovací CU izolované potrubí a komunikační kabel.

ad 5) Mánesovy koleje – REKO výměňkové stanice na plynovou kotelnu (94 tis. Kč)

Byl zpracován projekt pro stavební povolení na rekonstrukci výměňkové stanice na plynovou kotelnu. S realizací se počítá po získání stavebního povolení, které však v tomto roce bylo z důvodu nesouhlasného závazného stanoviska Krajského úřadu Jihomoravského kraje, Odboru životního prostředí zamítnuto. I přes tento nezdar se KaM budou nadále pokoušet o změnu stanoviska OŽP. Realizace tohoto projektu by totiž přinesla

značné úspory nákladů vynaložených na vytápění budovy a ohřev TUV.

ad 6) Mánesovy koleje – studie využití kolejí - malometrážní byty, dům pro seniory (49 tis. Kč)

Byla zpracována studie na další alternativní využití studentských kolejí. Zařazení do plánu stavebních investic na realizaci se uvažuje v letech 2014 - 2016.

ad 7) Listovy koleje - C02,C03 – dokončení 2. etapy zateplení, okna, balkony - zadní strana a štít (3 817 tis. Kč)

Bylo dokončeno zateplení obvodové konstrukce zadní fasády bloku C01 a C02 a štítu C01 kontaktním zateplovacím systémem s tepelnou izolací deskami EPS a minerální vaty o tloušťce 160mm, opatřené tenkovrstvou minerální omítkou. Dále byla provedena výměna betonového okapového chodníku a úprava dilatačních spár.

Ad 8) Listovy koleje - C01,C02,C03 - 3. etapa zateplení, okna, balkony - čelní strana (17 634 tis. Kč)

Zateplení kolejí pokračovalo závěrečnou 3. etapou zateplení a výměny oken bloků C01,C03, C03 a C05 z přední strany kolejí směrem do ulice Kounicova. Na všech blocích byla provedena výměna oken a balkonových dveří vč. souvisejících prací. Byly osazeny nové plastové pětikomorové výplně otvorů s tepelně izolačními dvojskly a mikroventilací. Okna jsou opatřena novými vnitřními i venkovními parapety, u pokojů opatřeny vnitřními AL žaluziemi, pokoje byly vymalovány v rozsahu čelní stěny. Osazení nových dveřních a částečně i okenních výplní v 1.NP bloků C01 a C05 bylo provedeno ze systémových hliníkových profilů s přerušným tepelným mostem. Na blocích C02 a C03 byla provedena kompletní sanace balkonů. Původní nefunkční podlahové vrstvy balkonových desek byly odstraněny, provedena sanace žb balkonové desky, nová hydroizolační vrstva, mrazuvzdorná dlažba, klempířské prvky a osazeno nové zábradlí. Dále bylo na blocích C02 a C03 provedeno zateplení obvodového pláště kontaktním zateplovacím systémem vč. tenkovrstvé probarvené minerální omítky. 3. etapa zateplení C01 až C03 a C05 bude dokončena v roce 2014.

ad 9) Listovy koleje - C03 Alterna - přepojení rozvaděče a nový přívod EI (26 tis. Kč)

Pro zajištění samostatného měření el. energie klubu Alterna, umístěného v 1.NP bloku C03 bylo provedeno přepojení el. vedení ze dvou stávajících rozvaděčů do jednoho.

ad 10) Listovy koleje - kamerový dohled na vrátnici a kamera u východu C01 (12 tis. Kč)

Jedná se o nově zbudovanou kabeláž pro dohledový kamerový systém únikového východu v 1.NP bloku C01 a vrátnice v 1.NP bloku C02.

ad 11) Koleje Pod Palackého vrchem - A04 - zateplení a výměna oken (15 231 tis. Kč)

Bylo provedeno zateplení celého objektu kontaktním fasádním systémem – systémové desky z hydrofobizované minerální vlny, povrchová úprava šlechtěná probarvená omítkou. Sokl budovy je po provedení oprav hydroizolací opatřen kontaktním zateplovacím sys-

témem z tepelně izolačních desek XPS, opatřených tenkovrstvou omítkou. Okna pokojů a kuchyněk jsou s jedním křídlem otevíravým a sklopným, druhým pevným, v 1.NP směrem k hřišti osazenými mřížemi, lodžie osazeny balkonovými dveřmi a jednokřídlovým pevně zaskleným oknem. Na chodbách štítových stěn třídlými prosklenými stěnami se středovým sklopným křídlem. Okna suterénu jsou jednokřídlová sklopná, odsazená mřížemi. Plastová okna a dveře jsou z pětikomorového profilu s mikroventilací, opatřené systémovým celoobvodovým kováním s okapničkou a celoobvodovým silikonovým těsněním, zaskleny tepelně izolačním dvojsklem. Vstupy vnitřní a vnější – složené stěny ze systémových dveřních hliníkových profilů, u vnějších stěn s přerušným tepelným mostem, zasklené izolačním dvojsklem. Lodžie jsou osazeny novým zábradlím s povrchovou úpravou žárovaným zinkem. Součástí díla byla i výměna svislých vedení bleskosvodů. Strojovny výtahů opatřeny tenkovrstvou omítkou bez zateplení. Kolem objektu proveden nový okapový chodník z betonových desek. Na střeše pak umístěny 3 ks plašičů ptáků.

ad 12) Koleje Pod Palackého vrchem - A06 - REKO 2 místností ve 2.NP vč. rozdělení měření EI všech kanceláří (190 tis. Kč)

Jedná se o rekonstrukce 2 místností (kanceláří) ve 2.NP bloku A06 – provedena rekonstrukce EI, zbudování kuchyněk, ZTI, podlahářské a malířské práce. Dále bylo provedeno rozdělení měření EI všech kanceláří v tomto podlaží.

ad 13) Koleje Pod Palackého vrchem - A04 - kamerový dohled na vrátnici (4 tis. Kč)

Jedná se o nově zbudovanou kabeláž pro dohledový kamerový systém vrátnice v 1.NP bloku A04.

ad 14) Koleje Pod Palackého vrchem - A05 – PD kamerový systém – zmařená investice (- 65 tis. Kč)

V roce 2008 byla zpracována projektová dokumentace pro výběr dodavatele na CCTV – kamerový systém kolejí PPV bloku A05. Cílem zbudování kamerového systému bylo zajistit bezpečnost ubytovaných studentů a ochranu majetku na kolejích. S realizací tohoto systému se počítalo v průběhu roku 2009. Náklady na jeho pořízení byly však tak vysoké (cca 2 000 000,- Kč), že se investiční akci nepodařilo zařadit ani v daném roce, ani v následujících. Toto však nebyl jediný důvod odkládání akce. Dalším problémem včasné realizace byl odpor studentů k samotnému umístění kamer na jednotlivých podlažích kolejí a pořizování záznamu snímaného obrazu. Po stránce legislativní to sice bylo možné za přesně daných podmínek zřídít, ale vzhledem k odporu studentů hrozilo, že bude díky devastaci studenty docházet ke značným škodám na instalovaném zařízení. V současné době již nemá smysl dále pokračovat v navrženém způsobu řešení z roku 2008, kdy jak technologicky, tak i cenově je vše na zcela jiné úrovni.

Z výše uvedených důvodů byla nevyvedená stavební investice z roku 2008 zrušena.

ad 15) Rekreační středisko Ramzová – areál zbudování odpočinkové zóna s krytým ohništěm, herní prvky a hřiště (685 tis. Kč)

Jednalo se o zbudování odpočinkové zóny a zpevněné plochy pro sport. Odpočinková zóna, umístěná na travnaté ploše pod okály č. 57 a 58 zahrnuje herní prvky z akátového dřeva pevně zabudované do základu – zahradní altán s ohništěm, lanovku, skluzavku na

svahu, pružinová houpadla, houpačky vahadlové, věž s houpačkami a skluzavkou, lavičky se stolem. Zpevněná plocha pro sport a rekreaci, která je umístěna nad správním objektem č. 56, je osazena 2 sloupky na síť a sloupky na košíkovou. Povrchová úprava mlátová, podloží 2 vrstvy kameniva frakce 0-32 a 32 – 63, odvodnění drenážemi.

Následující tabulka obsahuje přehledný seznam všech investičních akcí realizovaných v roce 2013:

TAB 10 Přehled stavebních investic realizovaných v roce 2013 (v tis. Kč bez DPH)

číslo	název akce	celkem
1	Purkyňovy koleje - B05 - REKO elektroinstalace celého objektu	2 820
2	Purkyňovy koleje - VS B04 a B07 - instalace deskových výměníků tepla pro TUV	203
3	Purkyňovy koleje - B07 - nová instalace EI pro přímotopy pokojů 110,113,211,212	19
4	Purkyňovy koleje - B05 - montáž potrubí ke klimatizaci serverovny	18
	Areál Purkyňových kolejí celkem	3 060
5	Mánesovy koleje - REKO výměňkové stanice na plynovou kotelnu	94
6	Mánesovy koleje - studie využití kolejí - malometrážní byty, dům pro seniory	49
	Areál Mánesových kolejí celkem	143
7	Listovy koleje - C02, C03 - dokončení 2. etapy zateplení, okna, balkony - zadní strana a štít	3 817
8	Listovy koleje - C01, C02, C03 - 3. etapa zateplení, okna, balkony - čelní strana	17 634
9	Listovy koleje - C03 Alterna - přepojení rozvaděče a nový přívod EI	26
10	Listovy koleje - kamerový dohled na vrátnici a kamera u východu C01	12
	Areál Listových kolejí celkem	21 489
11	Koleje Pod Palackého vrchem - A04 - zateplení a výměna oken	15 231
12	Koleje Pod Palackého vrchem - A06 - REKO 2 místností ve 2.NP vč. rozdělení měření EI všech kancelář	190
13	Koleje Pod Palackého vrchem - A04 - kamerový dohled na vrátnice	4
14	Koleje Pod Palackého vrchem - A05 - PD kamerový systém - zmařená investice	-65
	Areál kolejí Pod Palackého vrchem celkem	15 360
15	Rekreační středisko Ramzová - zbudování odpočinkové zóny s krytým ohništěm, herní prvky a hřiště	685
	Areál RS Ramzová celkem	685
CELKEM: (v tis. Kč bez DPH)		40 737

VIII.1.1 Nestavební investice

Investiční prostředky na nákup SZNN zajišťované Kolejemi a menzami VUT v Brně v roce 2013 byly především použity na nákup nového technologického vybavení serveroven kolejí a ředitelství KaM.

- Purkyňovy koleje, blok B2 a B05 – 2 ks kazetové klimatizační jednotky do serveroven (90 tis. Kč)
- Ředitelství Kolejí a menz - 2 ks serverů do serverovny (317 tis. Kč)

Celkové náklady na pořízení nestavebních investic v roce 2013 – 407 005,- Kč bez DPH

VIII.1.2 Neinvestiční náklady

Drobný majetek - nákupy

Nejvýznamnější nákupy drobného majetku za rok 2012 pro provoz kolejí:

- Chladničky pro studenty – 108 ks (378 tis. Kč)
- Deky a polštáře vč. povlečení (951 tis. Kč)
- Nábytek pro studenty na kolejích PPV, polovina bloku A05 NP (2 871 tis. Kč)
- Válendy na pokoje studentů - 490 ks, (1 200 tis. Kč)
- Židle k pracovnímu stolu na pokoje studentů - 324 ks (317 tis. Kč)

Celkové náklady na nákup drobného majetku: provoz kolejí v roce 2013 – 6 045 126,- Kč bez DPH.

Nejvýznamnější nákupy drobného majetku za rok 2013 pro provoz menz:

- Restaurace, menzy a bufety – dovybavení provozů drobným majetkem (96 tis. Kč)

Celkové náklady na nákup drobného majetku: provoz menz v roce 2013 – 95 829,- Kč bez DPH.

VIII.1.3 Opravy a údržba

Pro zajištění hlavní a doplňkové činnosti v roce 2013 byly na opravy a údržbu provozů Kolejí a menz VUT v Brně vynaloženy prostředky v celkové výši **26 076 682,-Kč**.

Kromě běžné údržby spojené s provozem byly prostředky čerpány především na:

Purkyňovy koleje

- Blok B02 – výměna ležaté části komínu a rozvodů vody uvnitř objektu od kogeneračních jednotek
- Blok B04 – výměna vadného výměníku tepla ve VS
- Blok B07 – výměna a repase čerpadel ve VS

- Bloky B04 a B07 - čištění deskových výměníků ve VS
- Blok B04 – výměna kompenzátorů stoupaček ÚT
- Blok B02 – oprava prorezavělých rozvodů stoupaček ÚT v podlaze 1.NP
- Blok B04 – postupná výměna a repase sprchových baterií
- Bloky B05 - B07 – výměna zářivkového osvětlení na sociálních zařízeních
- Blok B04 – mytí venkovní části oken a fasády
- Blok B05 – opravy patrových kuchyněk vč. repase kuchyňských plátů
- Bloky B02 - B07 - opravy opadávajících obkladů na sociálních zařízeních
- Blok B02 – pokračování oprav dřevěných oken a nátěrů spodních částí rámu
- Bloky B05 a B07 – opravy oken vč. balkonových dveří na pokojích
- Bloky B02 - B07 - opravy, seřízení a výměna samozavíračů požárních dveří
- Bloky B02 - B07 - opravy a výměny PVC na vybraných pokojích, chodbách a schodištích
- Blok B05 – oprava živičné střešní krytiny vč. nátěrů klempířských prvků
- Blok B04 - mytí venkovní části oken a skleněné fasády
- Bloky B04 a B07 – kontrola prosklených fasád - výměna poškozených drátoskel a přetmelení copilitových stěn
- Blok B07 - repase vestavěných skříní 4.NP a 5.NP
- Bloky B02, B04 a B05 – doplnění polic a zrcadel do vestavěných skříní
- Bloky B02, B04 a B07 – výměna dveří pokojů
- Blok B09 – trafostanice – výměna VN spínače po havárii
- Areál - opravy výtluků vozovek a poškozených chodníků

Mánesovy koleje

- loky D01 a D02 - opravy a údržba střech
- Blok D02 – výměna zářivkových svítidel na pokojích v 1.NP
- Bloky D01 a D02 – drobné opravy oken, zejména jejich těsnosti
- Blok D01 – výměňková stanice – opravy rozvodů, výměna kulových ventilů a čerpadel
- Blok D01 – příprava TUV – čištění výměníků
- Blok D01 – opravy izolací ÚT v 1. PP
- Areál – opravy výtluků vozovek

Listovy koleje

- Bloky C02 – C03 – mytí prosklených stěn u schodiště
- Blok C02 – čištění deskových výměníků ve VS a výměna šoupat na chodbách pro ÚT crital
- Bloky C01 – C03 – oprava uchycení radiátorů ÚT v sociálních zařízeních
- Blok C03 – odstranění havárie ZTI v 1.NP – klub Alterna
- Blok C02 – výměna vodovodních baterií umyvadel sociálních zařízení
- Bloky C01 – C03 – malby sociálních zařízení a kuchyněk vč. nátěrů radiátorů C02 a C03 a malby chodeb C02
- Blok C01 – výměna dveří do tělocvičny ve 2. PP
- Bloky C01 - C03 - výměna PVC podlah na vybraných pokojích a chodbách
- Bloky C01 a C02 – oprava časových spínačů chodeb
- Blok C02 – výměna zářivkových těles na pokojích a chodbách bloku C01

Koleje Pod Palackého vrchem

- Bloky A02 - A05 - postupné výměny vadných zářivkových těles a rozvodnic na chodbách a pokojích
- Blok A04 - dotažení spojů EI v celém objektu
- Blok A03 – opravy 4 patrových kuchyněk – dokončení
- Blok A2 – nátěry stropů hyg. zařízení, radiátorů chodeb a patrových kuchyněk, malby patrových kuchyněk
- Blok A03 – malby pokojů zaměstnanců a patrových kuchyněk
- Blok A04 – malby pokojů studentů vč. nátěrů radiátorů
- Blok A05 – nátěry radiátorů pokojů a spol. prostor, malby schodišť
- Blok A05 - práce spojené s výměnou nábytku v 1.NP až 9. NP, levá část – stolařské práce
- Blok A05 - práce spojené s výměnou nábytku v 1.NP až 9. NP, levá část - drobné opravy maleb
- Blok A05 - práce spojené s výměnou nábytku ve 1.NP až 9. NP, levá část – celková výměna PVC podlah pokojů a chodeb
- Blok A05 - práce spojené s výměnou nábytku ve 1.NP až 9. NP, levá část – stěhování a likvidace nábytku
- Blok A05 - práce spojené s výměnou nábytku ve 1.NP až 9. NP, levá část – oprava prahů
- Blok A06 – instalace zábran proti holubům
- Bloky A02 a A05 - opravy a seřízení samozavíračů požárních dveří
- Blok A04 – výměna klíčového systému ve 4.NP až 9.NP
- Bloky A02 - A04 - opravy poškozených umakartových bytových jader, výměna bočních krytů van
- Bloky A02 - A04 - opravy poškozených izolací sprchových vaniček
- Blok A02 – výměna sprchových baterií v koupelnách ve 4.NP až 7.NP
- Blok A01 – kotelna – výměna vadných čerpadel
- Blok A01 – kotelna – čištění deskových výměníků
- Bloky A02, A05 a A01 - mytí venkovní strany oken a fasády kotelny
- Bloky A04 a A05 – úklid sklepu
- Bloky A02 – A05 – výměna vybraného vadného nefunkčního nouzového osvětlení
- Bloky A02 a A05 - porevizní opravy evakuačního rozhlasu
- Bloky A04 a A05 – opravy pantů šatních skříní a posuvných dveří skříní na pokojích studentů
- Bloky A02, A03 a A05 - opravy oken
- Bloky A04 a A05 – opravy žaluzií
- Areál PPV - opravy výtluků vozovek a opravy chodníků
- Areál PPV – oprava havárie prasklého venkovního vodovodního řádu za kotelnou

Penzion Božetěchova

- Oprava poškozených sprchových koutů

Rekreační středisko Ramzová

- Objekty 57, 58, 59 - opravy dřevěných vnitřních schodišť proti vrzání
- Objekty 58, 59 - opravy střech, olemování střešních oken a sněhových zábran
- Objekt ČOV – oprava střechy, výměna okapních žlabů a svodů a zakrytí jímky

Menzy a výdejny

- Menza Purkyňova – mytí venkovních prosklených stěn
- Menza Purkyňova – výměna osvětlení v cukrárně, servisním bodě a skladě
- Menza Purkyňova – rozšíření pokladních míst z důvodu nárůstu strážníků v důsledku zrušení Restaurace Q
- Menza Purkyňova – oprava střechy
- Menza Purkyňova – oprava závady na VZT - výměna regulátoru
- Vymalování stravovacích provozů
- Dílčí drobné stavební práce na jednotlivých stravovacích provozech, opravy poškozených obkladů a dlažby
- Revize, údržba a opravy technologického vybavení menz
- Opravy chladicích zařízení

Společné práce (včetně služeb) na všech PJ stejně jako v minulých letech zahrnují náklady za průzkumové práce a studie, projekční práce, poradenství a technickou pomoc, likvidaci odpadů, stěhování a likvidaci vyřazeného, opotřebovaného, délkou užívání poškozeného majetku, vybírání a likvidaci tukových jímek vč. rozboru odpadních vod, údržbu areálů - údržbu zeleně, redukci keřů a stromů a úklidy areálů, opravy veřejného osvětlení areálů, úklidové práce - pastování lina, čištění koberců, mytí oken, čištění a mytí technologie menz, písmomalířské práce, opravy vnitřního a venkovního informačního systému, údržbu reklamních ploch, údržbu a provádění oprav na sportovištích, terénní úpravy, planografické práce, sklenářské práce, drobné malířské práce, drobné opravy nábytku, revize a opravy elektroinstalací a přenosných el. spotřebičů, trafostanic, bleskosvodů, rozvodů plynu, EPS, EZS, hydrantů, hasících přístrojů, evakuačního rozhlasu, tlakových nádob, výtahů, opravy VZT a klimatizace, ÚT a ZTI, servis a opravy praček a sušiček, čištění dešťových vpustí, rýn, střech vč. drobných oprav, kanalizace a stoupaček, cejchování měřičů energií a vody, úklidové práce po opravách a rekonstrukcích, revize, opravy a údržba energetických zařízení.

VIII.2 Informační technologie

Pro zvýšení bezpečnosti a zajištění lepší ochrany majetku, a to jak Kolejí a menz, tak ubytovaných studentů, byl ve všech objektech KaM v prostoru před vrátnicemi instalován kamerový systém. Na Listových kolejích byl kamerovým systémem zastřežen také únikový východ v 1.NP bloku C01, který byl v dřívě několikrát zneužit pro vniknutí neubytovaných osob do objektu kolejí.

Vzhledem k tomu, že ve velmi teplých dnech na konci akademického roku byly v dřívějších letech potíže s klimatizací servroven studentské sítě na kolejích Purkyňova 93, byly zde v letošním roce posíleny klimatizační jednotky. Klimatizace Purkyně V současnosti jsou obě servrovny vybaveny záložní klimatizací, která převezme chlazení v okamžiku závady na hlavní klimatizační jednotce, takže tato závada nijak nepoškodí naše uživatele.

KaM se snaží zvyšovat standard služeb poskytovaných studentům a zlepšit komunikaci s nimi i tím, že tam kde je to možné využívají moderní komunikační kanály. Již tradičně byly využívány LCD panely s jídelníčky umístěné ve všech stravovacích zařízeních. Na nich byly zveřejňovány informace o různých akcích a důležitých termínech spojených se životem studentů na kolejích. Ať už se jednalo o termíny podávání přihlášek na ubytování nebo různé soutěže jako například Kolej roku apod. Rovněž zde byli studenti upozorňováni na některé zajímavé aplikace, které si v rámci studia vytvořili sami, jako například aktuální jídelníčky mez na mobilních telefonech. Na LCD panelech jsou také promítány video klipy upozorňující na možnost rekreačního vyžití v RS Ramzová.

Upozornění, na blížící se důležité termíny z hlediska ubytování nebo na zanedbání nějakých povinností studentů vůči KaM, jsou jim zasílána elektronickou poštou přímo do e-mailových schránek nebo pomocí SMS zpráv.

Oddělení OIKT udržuje v provozu weby propagující některé komerční aktivity KaM, jako např. web Hotelu Palacký na adrese www.hotel-palacky.cz. Zde se zájemci o ubytování ve 3* Hotelu Palacký mohli dozvědět veškeré informace o podmínkách ubytování a dalších službách poskytovaných hotelem nebo si on-line zarezervovat volný hotelový pokoj.

V rámci VUT v Brně byla podporována strategie jednotného centrálního konta každého studenta a zaměstnance VUT v Brně, spravovaného informačním systémem Kolejí a menz (ISKaM). Mimo primární funkci systému, kdy finanční prostředky na kontě slouží na krytí pohledávek za stravovací a ubytovací služby, bylo toto konto používáno i pro úhrady za služby poskytované na jednotlivých fakultách a součástech VUT v Brně. Jednalo se o platby za kopírování a tisky a srážku tzv. mikropoplatků, což jsou úhrady za různé správní a administrativní úkony poskytované fakultami.

V oblasti informačních systému se poskytované služby neomezují pouze na VUT v Brně. Od roku 2010 spravuje a aktualizuje OIKT dojezdnosti nejen pro studenty VUT v Brně, ale i pro studenty Veterinární a farmaceutické univerzity (VFU). Dalším efektem této správy je skutečnost, že informační systém ISKaM akceptuje i studentské průkazy vydané VFU. To znamená, že v případě zájmu se studenti VFU mohou stravovat v menzách VUT v Brně, aniž by jim bylo třeba vydávat nové speciální průkazy.

Označení veškerého majetku KaM čárovými kódy umožňuje již několik let provádět efektivně inventarizaci majetku KaM pomocí systému ProBaze a výsledky automaticky přenášet do celoškolského ERP SAP. V provozu byly také další aplikace, jako elektronická kniha závad, kreditní systém, insolvenční rejstřík a od roku 2012 je pro návštěvníky menz v provozu elektronická kniha Přání a stížností.

Zasítování studentských pokojů na kolejích VUT v Brně již před několika lety dosáhlo téměř 100 %. Proto v této oblasti nedochází k nějakému bouřlivému rozvoji jako ve dřívějších letech a KaM se zaměřují spíše na údržbu a případné opravy stávajících kabelových rozvodů a koncových zásuvek. Subjektům, které nesplňují *Zásady přijatelného užití* národní výzkumné sítě CESNET, byla poskytnuta možnost připojení prostřednictvím komerčního poskytovatele připojení. Podobně jako v minulých letech využili této možnosti hoteloví hosté, firmy poskytující služby studentům v pronajatých prostorách v jednotlivých areálech KaM a někteří podnikající studenti.

IX. EKONOMIKA

Na ekonomické aspekty vývoje Kolejí a menz VUT v Brně se zaměřuje závěrečná část výroční zprávy¹. V oblasti ekonomiky byly v roce 2013 podstatné tyto **změny, události a opatření**:

- koeficient DPH = 0,9491 (plný odpočet v roce 2013)²,
- dočasné uzavření stravovacích provozů v areálu FSI Technická 2 (havárie budovy A1) – Restaurace Q: studentská a zaměstnanecká jídelna (04/2013),
- zrušení stravovacího provozu v areálu PPV na FP – Občerstvení Kolejní 4 (03/2013),
- významný objem investičních prostředků,
- významný hospodářský výsledek.

Výnosy **hlavní činnosti** tvořily především:

▪ tržby za ubytování studentů (kolejné)	136 943 928,- Kč
▪ tržby za studentské stravování	42 829 235,- Kč
▪ tržby za závodní stravování zaměstnanců VUT ³	6 409 651,- Kč
▪ doplňkový prodej ve stravování studentů a zaměstnanců VUT	4 381 211,- Kč
▪ smluvní pokuty	1 255 875,- Kč
▪ doplňková dotace na ubytování a stravování ⁴	26 321 698,- Kč.

K zajišťování hlavní činnosti přispívá MŠMT **dotaci** na ubytování a stravování studentů. Koleje a menzy VUT v Brně obdržely v roce 2013 pouze dotaci na stravování studentů ve výši 26 260 000,- Kč. Koleje a menzy VUT v Brně dále obdržely finanční prostředky od Domu zahraničních služeb ve výši 61 698,- Kč na úhradu nákladů pobytu zahraničních studentů. Účelové dotace v roce 2013 byly plně vyčerpány.

Výnosy Kolejí a menz VUT v Brně z hlavní činnosti byly použity, kromě krytí běžných nákladů, i na pokrytí odpisů, na opravy a udržování objektů Kolejí a menz VUT v Brně, na které bylo vynaloženo 22 956 708,- Kč, a na služby pro zajištění provozu nákladových středisek. Přefakturace energií a telefonních služeb v rámci VUT v Brně se promítly přímo do příslušných nákladových účtů.

¹ Podrobný rozbor hospodaření Kolejí a menz VUT v Brně v roce 2013 není zpracován v samostatné zprávě. Rozhodnutím DR budou údaje o KaM uvedeny ve „Výroční zprávě VUT v Brně za rok 2013“.

² Změnou legislativy v oblasti DPH se veškeré činnosti Kolejí a menz VUT v Brně staly ekonomickými činnostmi s povinností odvodu DPH na výstupu a současně s možností uplatnění plného odpočtu DPH na vstupu, včetně investic. U energií byl uplatňován krácený koeficient DPH na vstupu (s ohledem na pronájem). V rámci celého VUT v Brně došlo k zásadní změně ve výši koeficientu DPH, který byl 0,95 v roce 2008; tj. plný odpočet DPH na vstupu (Koleje a menzy VUT v Brně nebyly zatíženy v nákladech neuplatněnou DPH na vstupu).

³ Závodní stravování zaměstnanců VUT v Brně - příspěvek fakult byl účtován ve vnitrovýnosech Kolejí a menz VUT v Brně (změna legislativy).

⁴ V roce 2013 dostaly Koleje a menzy VUT v Brně z MŠMT pouze dotaci na stravování. Dotace na ubytování studentů byla v roce 2005 nahrazena přímou platbou studentům ve formě ubytovacího stipendia. Náklady na provoz ubytovacích kapacit v plné výši musí hradit koleje a menzy příslušné VŠ.

Hospodářský výsledek Kolejí a menz VUT v Brně v hlavní činnosti za rok 2013 činil před zdaněním 18 678 119,90 Kč.

Ukazatele **výkonnosti** v hlavní činnosti jsou zpracovány v tabulce 11 (dle nové metodiky MŠMT) a 12. Při určování nákladovosti ubytování a stravování byly přímé neinvestiční náklady provozu kolejí a menz navýšeny o podíl neinvestičních nákladů pomocných provozů.

TAB 11 Ukazatele výkonnosti ubytování a stravování

viz Přílohová část Výroční zprávy KaM:

- Příloha č. 1 - tabulka MŠMT – „Tabulka 10 Neinvestiční náklady a výnosy – Koleje a menzy (KaM)“ s přílohami:
- Příloha č. 2 - Doplnující údaje – tabulka č. 10 (MŠMT)
- Příloha č. 3 – Stravovací provozy KaM – k tabulce č. 10.a - Stravování (MŠMT)
- Příloha č. 4 – Ubytování – k tabulce č. 10.b - Ubytování (MŠMT)

TAB 12 Přepočet neinvestičních nákladů na jedno hlavní jídlo *

Druh nákladů	Kč	Počet jídel			Průměrné náklady na jedno jídlo
		studenti	zaměstnanci	celkem	
Celkové náklady – hlavní činnost	47 387 078	1 137 294	124 365	1 261 659	37,56
Celkové náklady na vydané porce, vč. externích strávníků	50 835 506			1 343 710	37,83

* V nákladech nejsou zahrnuty náklady na potraviny a odpisy z účelových dotací

Koleje a menzy VUT v Brně jsou na základě živnostenských listů oprávněny k podnikatelské činnosti. Výnosy **doplňkové činnosti** jsou především příjmy z pronájmů nebytových prostor, přefakturace energií, telefonních služeb a služeb, ubytování zaměstnanců školy a krátkodobých pronájmů, ubytování a stravování hostů, závodního stravování cizích strávníků, tržeb za prodané zboží a z licence distribuce el. energie.

Náklady doplňkové činnosti byly náklady spojené s provozem: potraviny, běžná údržba, služby (praní prádla, aj.), energie, mzdové náklady včetně pojištění, režie, náklady zlepšující podmínky k provádění DČ a ostatní náklady.

Hospodářský výsledek Kolejí a menz VUT v Brně v doplňkové činnosti za rok 2013 činil před zdaněním 13 269 139,16 Kč.

Celkový **Hospodářský výsledek** Kolejí a menz VUT v Brně roku 2013 - zisk ve výši 31 947 259,06 Kč (před zdaněním) byl navržen převést dle Zákona č. 111/1998 Sb., o vysokých školách, a Směrnice kvestora č. 3/2012 - *Tvorba a čerpání fondů na VUT v Brně*, v plné výši do Fondu reprodukce investičního majetku (FRIM). Disponibilní hospodářský výsledek roku 2013 převedený do FRIM činí 31 947 259,06 Kč.

Přehled vývoje ve **fondech** je v tabulce 13.

TAB 13 Fondy

	Fond odměn	Fond rezervní	FRIM	Fond sociální	Celkem
Stav k 1. 1. 2013	422	767 399	2 623 804	0	3 391 625
Čerpání fondu	0	0	41 143 591	0	41 143 591
Tvorba fondu	0	0	47 405 873*	0	47 405 873
Stav k 31. 12. 2013	422	767 399	8 886 086	0	9 653 907
Nárok na příděl do fondu za rok 2013	0	0	31 947 259	0	31 947 259
Předpokládaný stav po přidělu	422	767 399	40 833 345	0	41 601 166

- FRIM byl v roce 2013 tvořen z hospodářského výsledku roku 2012 ve výši 30 101 411,95 Kč, odpisů za rok 2013 vč. zůstatkové ceny prodaného majetku ve výši 21 919 250,60 Kč. Dále byl poskytnut FRIM z rektorátu VUT v Brně (investiční akce na RS Ramzová) v celkové výši 685 210,- Kč.

Přehled hospodaření Kolejí a menz VUT v Brně v roce 2013 a index vzhledem k roku 2012 je v přehledu v tabulce 14.

TAB 14 Příloha k účetní závěrce - Přehled hospodaření Kolejů a menz VUT v Brně v roce 2013

ÚSy	ÚAn	Syntetický účet	Hlavní	Index	Dop.činnost	Index	Celkem	Index
NÁKLADY			2013	13/12	2013	13/12	2013	13/12
501		Spotřeba materiálu	40 855 125	80,95	5 397 274	80,72	46 252 398	80,92
502		Spotřeba energie	47 006 358	99,05	1 891 036	67,93	48 897 394	97,32
504		Prodané zboží			1 803 226	91,13	1 803 226	91,13
511		Opravy a udržování	25 779 544	91,84	297 138	51,00	26 076 682	91,01
512		Cestovné	15 338	53,39	898	90,52	16 236	54,63
513		Náklady na reprezentaci	5 858	45,98	16 668	327,59	22 526	126,35
518		Ostatní služby	16 853 913	78,00	1 337 480	79,47	18 191 393	78,11
521		Mzdové náklady	48 050 071	101,38	3 581 112	61,77	51 631 183	97,07
524		Zákonné sociální pojištění	16 168 049	101,01	1 206 170	61,68	17 374 220	96,73
527		Zákonné sociální náklady	779 752	99,13	30 748	30,81	810 500	91,44
531		Daň silniční	12 890	108,64			12 890	108,64
538		Ostatní daně a poplatky		0,00				0,00
541		Smluvní pokuty a úroky z prodlení				0,00		0,00
543		Odpis nedobytné pohledávky	7 361		203 330	719,95	210 691	746,01
545		Kurzové ztráty		0,00				0,00
548		Manka a škody	2 096	7,42			2 096	7,42
549		Jiné ostatní náklady	-13 482 745	157,17	13 728 291	155,34	245 546	94,73
551		Odpisy DNM a DHM	23 600 821	105,41			23 600 821	105,41
552		Zůstat.cena prodaného DNM a DHM		0,00				0,00
559		Tvorba zákon.opravných položek				0,00		0,00
700		Vnitropodnikové náklady	585 793	117,36	204 446	109,92	790 239	115,34
NÁKLADY CELKEM			206 240 222	91,16	29 697 818	96,78	235 938 040	91,83
VÝNOSY								
602	100	Tržby z prodeje služeb-sluzby			16 895 883	108,68	16 895 883	108,68
	100	Tržby z prodeje služeb-cizí stráv.			4 722 432	93,61	4 722 432	93,61
	100	Tržby z prodeje služeb-licence distribuce ele.			1 951 934	89,05	1 951 934	89,05
	100	Tržby z prodeje služeb-studenti	42 829 235	89,54			42 829 235	89,54
	100	Tržby z prodeje služeb-zaměst.VUT	3 271 898	126,53			3 271 898	126,53
	101	Tržby z prodeje služeb-přen.daň.povinn.	36 539	115,13			36 539	115,13
	200	Tržby z prodeje služeb-nájem.dlouhod.			3 659 889	70,95	3 659 889	70,95
	201	Tržby z prodeje služeb-nájem.krátkodob.			89 620	78,51	89 620	78,51
	202	Tržby z prodeje služeb-nájem.sluz.bytu			407 424	99,71	407 424	99,71
	203	Tržby z prodeje služeb-kolejné	136 943 928	92,94			136 943 928	92,94
	204	Tržby z prodeje služeb-nájem.nepl.DPH			435 652	71,11	435 652	71,11
	800	Tržby z prodeje služeb-doplň.prodej	4 381 211	74,92	1 251 246	109,16	5 632 456	80,53
	801	Tržby z prodeje služeb-bufet			3 230 086	71,83	3 230 086	71,83
604	100	Tržby za prodané zboží			2 223 839	92,16	2 223 839	92,16
641	100	Smluvní pokuty a úroky z prodlení nedaň.			-3 861	-554,52	-3 861	-554,52
	200	Smluvní pokuty a úroky z prodlení daň.	1 255 875	120,83	129 213	120,54	1 385 088	120,81
643	100	Platby na odepsané pohledávky			8 320		8 320	
644		Úroky	1 619 563	110,69			1 619 563	110,69
645	100	Kurzové zisky						0,00
649	201	Jiné ost.výnosy-přefakt.údržba			112 944	120,31	112 944	120,31
	202	Jiné ost.výnosy-přefakt.sluzby			343 180	87,75	343 180	87,75
	203	Jiné ost.výnosy-energie			6 327 920	150,31	6 327 920	150,31
	204	Jiné ost.výnosy-přefakt.telefony			42 958	89,87	42 958	89,87
	300	Jiné ost.výnosy-úhrady od pojišťoven	82 403	12,79			82 403	12,79
	908	Jiné ost.výnosy-postihy studentů	68 400	97,44			68 400	97,44
	912	Jiné ost.výnosy-poplatky studentů	35 750	113,71			35 750	113,71
	600	Jiné ost.výnosy-odpisy dotací	1 681 571	75,64			1 681 571	
	999	Jiné ost.výnosy-ostatní	2 684 917	446,29	710 477	102,79	3 395 394	262,64
652	100	Tržby z prodeje DNM a DHM	6 902	4,85			6 902	4,85
659	100	Zúčtování zákon. opravných položek			88 743	304,86	88 743	304,86
682	100	Přijaté příspěvky,dary			12 007		12 007	
700	400	Vnitroorg.výnosy-výkony KaM		0,00	238 362	64,67	238 362	55,19
	800	Vnitroorg.výnosy-ostatní	560 697	140,11	88 690	91,34	649 387	130,58
	500	Vnitroorg.výnosy-stravování zaměst.	3 137 753	114,86			3 137 753	114,86
Výnosy celkem bez dotace			198 596 644	93,21	42 966 957	99,53	241 563 601	94,28
691	100	Provozní dotace-základní	26 321 698	85,48			26 321 698	85,48
Dotace celkem			26 321 698	85,48			26 321 698	85,48
VÝNOSY CELKEM			224 918 342	92,24	42 966 957	99,53	267 885 299	93,33
HOSPODÁŘSKÝ VÝSLEDEK			18 678 120		13 269 139		31 947 259,06	

X. PŘÍLOHY

Příloha 1

Tabulka 10 Neinvestiční náklady a výnosy - Koleje a menzy (KaM)

Tabulka 10.a Neinvestiční náklady a výnosy - oblast stravování

(v tis. Kč)

č. ř.	Menzy a ostatní stravovací zařízení, pro která vydalo souhlas MŠMT (1)	Náklady celkem		Výnosy								Výsledek hospodaření	
		v hlavní činnosti	v doplňkové činnosti	v hlavní činnosti					v doplňkové činnosti			v hlavní činnosti	v doplňkové činnosti
				od studentů	od zaměstnanců (2)	ostatní (3)	z dotace MŠMT	celkem	od cizích strávníků	ostatní	celkem		
				a	b	c	d	e	f	g	h		
1	Stravovací provozy VUT v Brně	79 162	12 696	46 446	4 036		26 260	76 742	5 974	7 902	13 875	-2 420	1 180
2	Dotace studenti-cizinci					62		62			0	62	0
3	Ostatní výnosy z hlav. činnosti					3 648		3 648			0	3 648	0
4								0			0	0	0
5								0			0	0	0
6	Celkem	79 162	12 696	46 446	4 036	3 710	26 260	80 452	5 974	7 902	13 875	1 290	1 180

Poznámky

(1) V případě potřeby rozšířit počet řádků.

(2) V případě, že výnosy od zaměstnanců škola vede v doplňkové činnosti, zahrne tyto prostředky do sl. "j" a výši těchto výnosů konkrétně uvede v komentáři

(3) V případě získání prostředků na činnost v oblasti stravování z jiných veřejných zdrojů než prostředků kap. 333, VŠ uvede tuto skutečnost do sl. "f" a pod tabulkou stručně upřesní, o co se jedná.

Tabulka 10.b Neinvestiční náklady a výnosy - oblast ubytování

(v tis. Kč)

Č. ř.	Koleje a ostatní ubytovací zařízení provozované VVŠ (1)	Náklady celkem		Výnosy								Výsledek hospodaření	
		v hlavní činnosti	v doplň- kové činnosti	v hlavní činnosti					v doplňkové činnosti			v hlavní činnosti	v doplň- kové činnosti
				od studentů	od za- městnanců (2)	ostatní (3)	z dotace MŠMT	celkem	od cizích ubytova- ných	ostatní	celkem		
		a	b	c	d	e	f	g	h	i	j	k	l=h-b
1	Ubytovací provozy VUT v Brně	124 880	15 628	136 944				136 944	9 843	13 285	23 128	12 064	7 499
2	Ubytování zaměstnanců						0		4 591	4 591	0	4 591	
3	Ostatní výnosy z hlav. čin- nosti					5 324	5 324			0	5 324	0	
4							0			0	0	0	
5							0			0	0	0	
6	Celkem	124 880	15 628	136 944	0	5 324	0	142 268	9 843	17 875	27 718	17 389	12 090

Poznámky

(1) V případě potřeby rozšířit počet řádků.

(2) V případě, že výnosy od zaměstnanců škola vede v doplňkové činnosti, zahrne tyto prostředky do sl. "j" a výši těchto výnosů konkrétně uvede v komentáři

(3) V případě získání prostředků na činnost v oblasti ubytování z jiných veřejných zdrojů než prostředků kap. 333, VŠ uvede tuto skutečnost do sl. "g" a pod tabulkou stručně upřesní, o co se jedná.

Kontrolní vazby

Součet hodnot sloupku "b", resp. "c" za oblast stravování a sloupku "b", resp. "c" za oblast ubytování se rovná součtu hodnot z řádku 0042 sl. 1, resp. sl. 2 dílčího výkazu zisku a ztrát (Tab. 2) za součást školy KaM

Součet hodnot sloupků "h", resp. "k" za oblast stravování a sloupků "h", resp. "k" za oblast ubytování se rovná součtu hodnot z řádku 0079 sl. 1, resp. sl. 2 dílčího výkazu zisku a ztrát (Tab. 2) za součást školy KaM

Příloha 2

Doplňující údaje - Tabulka č. 10

10.a - Stravování - rok 2013

Podle Rozpočtu na rok 2013 bylo přiděleno z MŠMT na stravování studentů

26 260 tis. Kč

Další dotace na stravování - Dům zahraničních služeb:

studenti – cizinci	krátkodobý pobyt	(zdroj 3111)	0 Kč
	dlouhodobý pobyt	(zdroj 1110)	61 698 Kč

Stravování - oblasti činnosti:

sl.: b, h, l - Hlavní činnost

dle Statutu - stravování studentů a zaměstnanců

sl.: c, k, m - Doplnková činnost

dle Živnostenského listu - Hostinská činnost

-stravování cizích subjektů

-stravování hostů- hoteloví hosté, rauty, bufety

10.b - Ubytování - rok 2013

Cena lůžka dle jednotlivých kolejí:

koleje Pod Palackého vrchem, Kolejní 2 :

* cena 1 lůžka/měsíc = 31 dní od 3 069,-Kč do 3 596,-Kč, popis viz příloha

koleje Purkyňovy, Purkyňova 93:

* cena 1 lůžka/měsíc = 31 dní od 2 713,-Kč do 2 945,-Kč, popis viz příloha

koleje Listovy, Kounicova 46/48:

* cena 1 lůžka/měsíc = 31 dní 2 806,-Kč, popis viz příloha

koleje Mánesovy, Mánesova 12:

* cena 1 lůžka/měsíc = 31 dní od 3 069,-Kč do 3 596,-Kč, popis viz příloha

penzion Starý pivovar, Božetěchova 1:

* cena 1 lůžka/měsíc = 31 dní od 3 534,-Kč do 4 712,-Kč, popis viz příloha

* vzhledem k platnosti dvou ceníků v roce 2013 jsou ceny uvedeny jako průměr dvou různých cen

Příloha 3

Příloha k Tabulce č. 10.a - Stravování

STRAVOVACÍ PROVOZY KOLEJÍ A MENZ VUT V BRNĚ

Menza Kolejní

Kolejní 2, 612 00 Brno, Areál Pod Palackého vrchem

Klasická menza, otevřená po dobu obědů a večeří, s výběrem až deseti teplých jídel – hotovek, minutek, bezmasých jídel slaných i sladkých. Doplnkový sortiment tvoří zeleninové saláty, ovoce, zákusky, nápoje, pečivo apod.

Pizzerie Mozzarella

Kolejní 2, 612 00 Brno, Areál Pod Palackého vrchem

Moderní samoobslužná restaurace s celodenním výběrem z více než 50 hlavních jídel (pizza, steaky, ryby, těstoviny, rizota), doplnkový prodej (saláty, deserty, moučníky), nealkoholické studené a teplé nápoje, točené pivo, atd.

Caffe bar Piccolo s provozem letní zahrádky

Kolejní 2, 612 00 Brno, Areál Pod Palackého vrchem

Kavárna v moderním stylu, ve které se po celý týden včetně víkendu podávají snídaně. Po zbytek dne (kromě pátku) je pak v nabídce velký výběr obložených chlebíčků, toustů a sladkého pečiva. K siestě pak zákusky, zmrzlinové a ovocné poháry, různé druhy kávy, čaj, chlazené a míchané nápoje, točené pivo.

Provoz slouží současně jako internetová kavárna. Návštěvníci mohou využít dvou počítačů bezplatně ke konzumaci. Interiér je vybaven i dvěma velkoplošnými obrazovkami. V letních měsících je otevřena zahrádka se specialitami na grilu.

Jídelna MINI

Kolejní 4, 612 00 Brno, Areál fakulty podnikatelské

Provoz kombinující stravování studentů a zaměstnanců VUT v Brně. V základní nabídce je výběr z několika polévek, salátů, zákusků a teplých i chlazených nápojů.

Tato provozovna byla zrušena dne 28. 3. 2013.

Menza Purkyňova

Purkyňova 93, 612 00 Brno, Areál Purkyňových kolejí

Klasická menza otevřená po dobu obědů a večeří s výběrem až deseti teplých jídel – hotovek, minutek, bezmasých jídel slaných i sladkých. Doplnkovým sortimentem jsou bagety, zeleninové saláty, ovoce, zákusky, nápoje, pečivo atd.

**Rychlé občerstvení Purkyňova,
Purkyňova 93, 612 00 Brno, Areál Purkyňových kolejí**

Rychlé občerstvení s nabídkou několika druhů pizzy, dále pak hamburgerů, grilovaných kuřat, hranolků a chlazených nápojů. Jídla jsou připravena pro odnesení s sebou.

**Restaurace „ Q “
Technická 2, 612 00 Brno, Areál Fakulty strojního inženýrství**

Samoobslužná restaurace otevřená po dobu výuky na fakultě s výběrem až osmi teplých jídel – hotovek, minulek, bezmasých jídel slaných i sladkých. Doplnkový sortiment tvoří zeleninové saláty, bagety, ovoce, nápoje, pečivo atd.

Provozovna dočasně uzavřena od 16. 4. 2013.

**Restaurace “ Q “ – zaměstnanecká
Technická 2, 612 00, Areál Fakulty strojního inženýrství**

Samoobslužná restaurace pro zaměstnance VUT v Brně otevřená po dobu obědů s výběrem několika teplých jídel – hotovek, minulek, bezmasých jídel slaných i sladkých. Doplnkový sortiment tvoří zeleninové saláty, bagety, ovoce, nápoje, pečivo atd.

Provozovna dočasně uzavřena od 16. 4. 2013.

**Studentská jídelna FCH
Purkyňova 118, 612 00 Brno, Areál Fakulty chemické**

Jídelna pro studenty VUT v Brně, otevřená po dobu obědů s výběrem několika teplých jídel – hotovek i minulek. Doplnkový sortiment tvoří zeleninové saláty, zákusky, nápoje, pečivo atd.

**Zaměstnanecká jídelna FCH
Purkyňova 118, 612 00 Brno, Areál Fakulty chemické**

Jídelna pro zaměstnance VUT v Brně otevřená po dobu obědů s výběrem několika teplých jídel – hotovek i minulek, doplnkový sortimentem v podobě zeleninových salátů, zákusků, nápojů, pečiva atd.

**Bufet na FCH
Purkyňova 118, 612 00 Brno, Areál Fakulty chemické**

Prodejna s nabídkou potravin (pečivo – sladké i slané), bagety, chlebičky, mléčné výrobky, oplatky, nápoje (káva, čaj, nealko, pivo).

**Menza Starý pivovar
Božetěchova 1, 612 66 Brno, Areál Fakulty informačních technologií**

Jídelna, určená pro studenty a zaměstnance VUT v Brně, je otevřená po dobu obědů s nabídkou teplých jídel (hotovky, minutky, bezmasá jídla), salátů, zákusků a různých druhů nápojů.

Restaurace Starý pivovar

Božetěchova 1, 612 66 Brno, Areál Fakulty informačních technologií

Moderně vybavená restaurace využívaná k pořádání společenských událostí (firemních večírků, narozeninových oslav, svateb, seminářů apod.).

Zaměstnanecká jídelna FEKT

Technická 10, 612 00 Brno, Areál Fakulty elektrotechniky a komunikačních technologií

Jídelna pro zaměstnance VUT v Brně otevřená po dobu obědů s výběrem několika teplých jídel – hotovek i minutek, doplňkovým sortimentem v podobě zeleninových salátů, zákusků a nápojů.

Bufet na FEKT

Technická 10, 612 00 Brno, Areál Fakulty elektrotechniky a komunikačních technologií

Prodejna s nabídkou potravin (pečivo – sladké i slané), bagety, chlebičky, mléčné výrobky, zákusky, káva, čaj a různé druhy nealkoholických nápojů.

Restaurace Rybkova

Rybkova 1, 602 00 Brno, Areál Fakulty stavební

Moderní samoobslužná restaurace s celodenním výběrem několika druhů polévek, hlavních jídel (pizzy, steaky, ryby a další minutky, těstoviny, rizota, saláty). V nabídce je i výběr z pěti druhů poledního menu, zeleninové saláty, nealkoholické nápoje a točené pivo. Jídlo z nabídky je na požádání připraveno pro odnesení s sebou. Restaurace je určená studentům, zaměstnancům, ale i strážníkům z řad široké veřejnosti.

Cukrárna Rybkova

Rybkova 1, 602 00 Brno, Areál Fakulty stavební

Cukrárna se širokou nabídkou moučníků, kopečkové zmrzliny, pohárů, kávy, čajů, alkoholických i nealkoholických nápojů, míchaných koktejlů. Zde vyráběnou italskou zmrzlinu je možno zakoupit také do vaniček (500 ml). Veškerý cukrárenský sortiment (dorty, zákusky, koláčky) je připravován i na objednávku.

Menza Rybkova

Rybkova 1, 602 00 Brno, Areál Fakulty stavební

Moderní menza otevřená po dobu obědů a večerí s velkým výběrem teplých jídel klasické české i mezinárodní kuchyně. V nabídce najdete také různé druhy pizzy, obložené bagety, z doplňkového sortimentu pak zeleninové a ovocné saláty, zákusky a různé druhy nealkoholických nápojů. Jídlo z nabídky je na požádání připraveno také pro odnesení s sebou.

Příloha 4

Příloha k Tabulce č. 10.b – Ubytování

Koleje Pod Palackého vrchem

Kolejní 2, 612 00 Brno

Kapacita Kolejí Pod Palackého vrchem se od 1. 7. 2013 snížila o 280 lůžek na celkový počet 2 932 lůžek (z toho tvoří 2 754 lůžek studentská kapacita), a to přeměnou třílůžkových pokojů na bloku A02 na pokoje dvoulůžkové. Počet třílůžkových pokojů tak klesl na číslo 136.

Omezený počet třílůžkových pokojů zůstal pouze na bloku A03. Všechny pokoje jsou samostatné a mají vlastní sociální zařízení, pouze na bloku A04 jsou dvoulůžkové pokoje buňkového typu (sociální zařízení a kuchyňka je společná pro dva pokoje). Každý pokoj na bloku A05 má vlastní moderně vybavenou kuchyňku. Na jednotlivých patrech bloků (A02, A03 a A04) jsou vždy dvě společné kuchyňky, na všech pokojích jsou přípojky k počítačové síti. Studenti mají k dispozici studovny, rýsovný, TV místnosti, prádelny, úschovny jízdních kol, stolní tenis, možnost využití faxu a kopírovacích služeb.

V areálu kolejí je menza, samoobslužná restaurace – Pizzerie Mozzarella, Caffè bar Piccolo s provozem letní zahrádky, obchod s potravinami, drogerií a papírem.

Součástí areálu jsou sportovní zařízení CESA (posilovna, gymnastický a taneční sál, aerobní sál, “boulder centrum” – horolezecká stěna, “indoorcycling” – cyklistické trenažéry).

V areálu se nachází též kadeřnictví a pobočka IASTE (zprostředkování zahraničních brigád).

Pro studenty je k dispozici Poradenské centrum „Přes bloky“.

V areálu kolejí ordinuje praktický lékař.

Koleje Purkyňovy

Purkyňova 93, 612 00 Brno

Koleje jsou situovány v klidné městské části Královo Pole, v těsné blízkosti MHD.

Koleje mají kapacitu 2 276 lůžek (z toho studentská kapacita tvoří 2 253 lůžka) ve čtyřech obytných blocích. Všechny pokoje mají přípojku k počítačové síti (Internet). Pokoje jsou dvoulůžkové a třílůžkové se společným sociálním zařízením vždy pro určitý počet pokojů na poschodí bloku a kuchyňkami.

Studentům jsou k dispozici: studovny, TV místnosti, hudební místnost vybavená klavírem, fotokomora, kopírovací služby, prádelny se sušárnou a úschovny jízdních kol.

Ke sportovnímu vyžití slouží posilovna, venkovní víceúčelové hřiště, stolní tenis a kulečnick, součástí areálu je i tělocvična CESA.

V areálu kolejí se nachází menza a rychlé občerstvení.

V areálu kolejí je praktický lékař a ordinace zubních lékařů.

Koleje Listovy

Kounicova 46/48, 602 00 Brno

Koleje Listovy se nacházejí v blízkosti centra města.

Kapacita je 1 048 lůžek (z toho studentská kapacita tvoří 1 030 lůžek), pokoje jsou dvoulůžkové se společným sociálním zařízením vždy pro určitý počet pokojů na poschodí bloku a kuchyňkami. Všechny pokoje mají přípojku k počítačové síti (Internet).

K dispozici jsou rýsovy, TV místnosti, klavírní místnost, prádelna se sušárnou, kolárna, fotokomora, stolní tenis.

V areálu kolejí je Klub „Alterná“ a pivnice A2.

V areálu kolejí se nachází tělocvična, posilovna a venkovní hřiště s asfaltovým povrchem.

Koleje Mánesovy

Mánesova 12, 612 00 Brno

Koleje Mánesovy se nacházejí v těsném dosahu městské hromadné dopravy.

Pokoje jsou jednolůžkové a dvoulůžkové buňkového typu s kapacitou 266 lůžek ve dvou obytných blocích s vlastním sociálním zařízením a společnými kuchyňkami, celá lůžková kapacita má přípojku k počítačové síti (Internet).

Studenti mohou využívat klavírní místnost, fotokomoru, stolní tenis, prádelnu a sušárnu a saunu.

Studentům se zájmem o sport je k dispozici venkovní víceúčelové hřiště.

Penzion Starý pivovar

Božetěchova 1, 612 00 Brno

Penzion Starý pivovar se nachází v areálu Fakulty informačních technologií a je určen přednostně pro ubytování zaměstnanců a studentů doktorského studia této fakulty.

Celková kapacita tohoto ubytovacího zařízení činí 35 lůžek - kapacita určená pro ubytování studentů má 22 lůžka a je soustředěna do jednolůžkových a dvoulůžkových pokojů s vlastním sociálním zařízením a většinou i s vlastními kuchyňkami. Společná kuchyňka je vybavena sporákem s varnou deskou a dostatečně velkým prostorem k přípravě jídel.

Všechny pokoje mají přípojku k počítačové síti (Internet).

Není zde stálá služba vrátnic, tuto nahrazuje vrátnice FIT (výdej pošty, výdej klíče, hlášení o haváriích).

K zajištění stravovacích služeb slouží studentská menza.

Výroční zpráva za rok 2013

Vysoké učení technické v Brně
Koleje a menzy

IČ: 00216305, DIČ: CZ00216305

Kolejní 2, 612 00 Brno

www.kam.vutbr.cz

tel.: 541 142 900

fax: 541 142 925

Texty prošly redakcí vedoucích oddělení

Fotografie: Vala O., Svoboda L.

První vydání

Tiskem:

Tento výtisk je neprodejný