



VYSOKÉ UČENÍ TECHNICKÉ V BRNĚ
KOLEJE A MENZY

VÝROČNÍ ZPRÁVA ZA ROK 2014

Výroční zpráva Kolejí a menz VUT v Brně seznamuje s nejvýznamnějšími událostmi a změnami, které nastaly v roce 2014. Zaměřuje se především na hlavní činnosti Kolejí a menz VUT v Brně, tedy ubytování a stravování studentů a zaměstnanců VUT v Brně.

Koncepce výroční zprávy sleduje aktivity Kolejí a menz VUT v Brně a jejich rozvoj v uplynulém roce ve třech rovinách: institucionální, organizačních procesů a výkonů Kolejí a menz VUT v Brně.

Obsah

I. Základní informace	3
I.1 Organizační řád Kolejí a menz VUT v Brně	3
I.2 Poslání Kolejí a menz VUT v Brně	3
I.3 Základní přehled kapacit a výkonů	4
II. Organizační struktura	5
II.1 Nová organizační struktura KaM od 1. 6. 2014	6
III. Vedení	6
IV. Zaměstnanci	8
V. Ubytovací služby	10
V.1 Kapacity pro ubytování	10
V.2 Ubytování studentů	11
V.2.1 Využití kapacity pro ubytování studentů v roce 2014	11
V.2.2 Ubytování zahraničních studentů	13
V.2.3 Služby na kolejích	14
V.2.4 Zvýšení standardu ubytování	15
V.3 Ubytování zaměstnanců	16
V.3.1 Ubytování v doplňkové činnosti	16
VI. Stravovací služby	18
VI.1 Kapacity pro stravování	18
VI.2 Stravování studentů a zaměstnanců VUT v Brně	19
VI.3 Stravování v doplňkové činnosti	21
VII. Institucionální rozvoj	23
VII.1 Ochrana životního prostředí	23
VIII. Technický rozvoj	24
VIII.1 Stavební a nestavební investice a údržba	24
VIII.1.1 Nestavební investice	27
VIII.1.2 Neinvestiční náklady	27
VIII.1.3 Opravy a údržba	27
VIII.2 Informační technologie	31
IX. Ekonomika	33
X. Přílohy	37
Příloha 1	39
Příloha 2	41
Příloha 3	43
Příloha 4	46

I. ZÁKLADNÍ INFORMACE

I.1 Organizační řád Kolejí a menz VUT v Brně

Úplný název:	Koleje a menzy Vysokého učení technického v Brně
Zkrácený název:	Koleje a menzy VUT v Brně <i>nebo</i> KaM VUT
Název pro obchodní styk:	Vysoké učení technické v Brně Koleje a menzy

Zkratka názvu pro vnitřní předpisy a normy, vnitřní a kontextovou potřebu: KaM

Koleje a menzy VUT v Brně jsou další součástí Vysokého učení technického v Brně, která pro podporu hlavních činností VUT v Brně a harmonického rozvoje studentů a akademického prostředí VUT v Brně v rozsahu svých možností pečuje o sociální podmínky, zejména o ubytování studentů a o stravování studentů a zaměstnanců.

Koleje a menzy VUT v Brně jako „součást 80“ hospodaří dle Zákona č. 111/1998 Sb. v rámci VUT v Brně se společným IČ a DIČ, včetně jednotného účetnictví. VUT v Brně je vlastníkem veškerého majetku Kolejí a menz VUT v Brně.

Koleje a menzy VUT v Brně jsou v přímé podřízenosti rektora VUT v Brně, metodicky řízené kvestorem VUT v Brně. Poradním sborem rektora je Dozorčí rada Kolejí a menz VUT v Brně, která, ve složení určeném rektorem, projednává koncepční záležitosti Kolejí a menz VUT v Brně a sleduje jejich činnost.

(Výtah ze statutu VUT v Brně, statutu Dozorčí rady Kolejí a menz VUT v Brně, případně dalších norem)

I.2 Poslání Kolejí a menz VUT v Brně

Koleje a menzy VUT v Brně zajišťují ubytování, stravování a služby s tím související studentům a zaměstnancům VUT v Brně a s ohledem na provozní možnosti i dalším zákazníkům.

Koleje a menzy VUT v Brně koncipují své aktivity s ohledem na celospolečenský kontext; dbají na zájmy školy, regionu, na zájmy národní i evropské; podporují ideje občanské společnosti a trvale udržitelného rozvoje; při realizaci svých aktivit usilují o ochranu životního prostředí.

I.3 Základní přehled kapacit a výkonů

KAPACITY, stav k 31. 12. 2014

Ubytování

Kapacita vyhrazená pro ubytování studentů	6 096 lůžek
Kapacita pro izolační pokoje	14 lůžek
Kapacita vyhrazená pro ubytování zaměstnanců	171 lůžko
Kapacita vyhrazená pro doplňkovou činnost	158 lůžek
Celková ubytovací kapacita	6 439 lůžek

Stravování

Počet provozů	17
Celková výrobní kapacita	16 600 jídel/den
Celková kapacita míst	1408 míst

VÝKONY, za rok 2014 (bez DPH)

(období od 1. 1. 2014 do 31. 12. 2014)

Průměrný počet obsazených lůžek ve studentské kapacitě	4 164 lůžka
Průměrná obsazenost kapacity pro ubytování studentů za 12 měsíců	75,94%
Obsazenost kapacity pro ubytování studentů ke sledovanému datu 25. 10. 2014	94,69%
Průměrná výše kolejného	31 651,41 Kč/rok
Jednotkové neinvestiční náklady kolejí na ubytovaného studenta	29 310,- Kč/rok
Jednotkové neinvestiční náklady kolejí na lůžkoden	80,30 Kč/lůžkoden
Tržby z ubytování studentů (kolejné)	131 941 110,- Kč
Tržby z ubytování studentů (kolejné a další poplatky) celkem	132 705 661,- Kč
Tržby z ubytování v doplňkové činnosti – zaměstnanci VUT	4 258 762,- Kč
Tržby z ubytování v doplňkové činnosti – ostatní	8 476 574,- Kč
Tržby z ubytování celkem	145 440 997,- Kč

Stravování

Počet hlavních jídel prodaných studentům	936 398 jídel
Počet hlavních jídel prodaných zaměstnancům VUT – závodní stravování	105 136 jídel
Počet hlavních jídel prodaných v doplňkové činnosti	57 925 jídel
Celkový počet prodaných hlavních jídel	1 099 459 jídel
Tržby ze stravování studentů včetně doplňkového sortimentu, bez zboží	40 018 879,- Kč
Tržby ze stravování zaměstnanců VUT včetně doplňkového sortimentu, bez zboží	6 605 652,- Kč
Tržby ze stravování v doplňkové činnosti celkem	12 744 843,- Kč
Tržby ze stravování celkem	59 369 373,- Kč

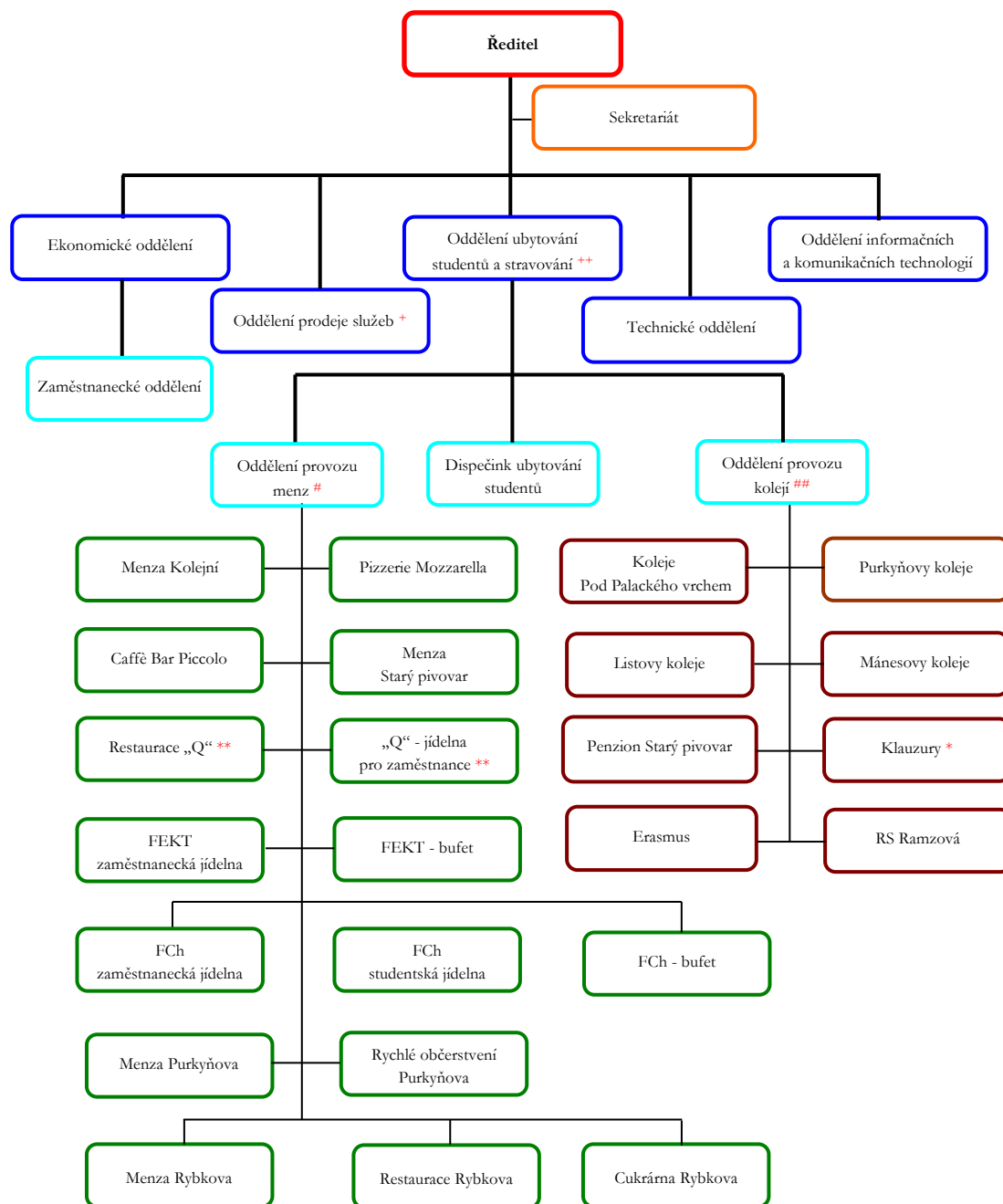
Ostatní

Ostatní tržby	23 651 946,- Kč
Dotace	20 661 476,- Kč

Hospodaření

Výnosy celkem	249 123 793,- Kč
Náklady celkem	223 158 112,- Kč
Hospodářský výsledek	25 965 681,- Kč

II. ORGANIZAČNÍ STRUKTURA



+ oddělení zrušeno 1. 6. 2014

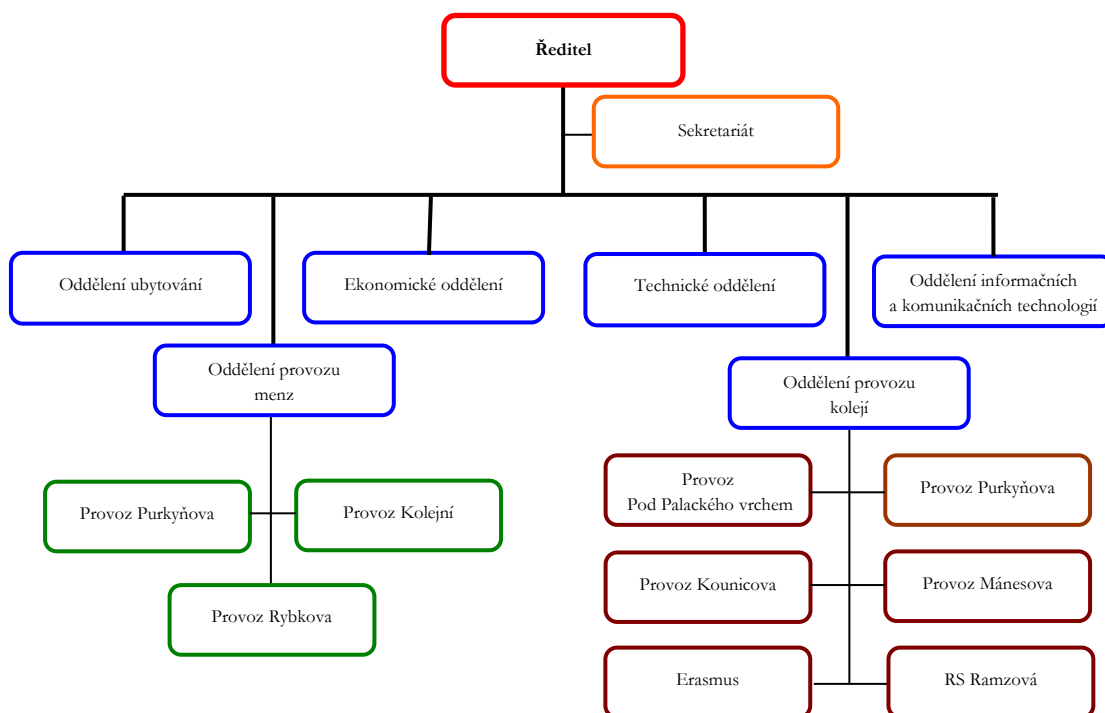
++ sloučením s **oddělením prodeje služeb** vytvořeno 1. 6. 2014 nové **oddělení ubytování**

#, ## oddělení podřízeno přímo pod ředitelku KaM od 1. 6. 2014

* provoz předán FIT 31. 10. 2014

** obnoven provoz 17. 2. 2014

II.1 Nová organizační struktura KaM od 1. 6. 2014



III. VEDENÍ

Vedení Kolejů a menz VUT v Brně představuje ředitelka a její nejbližší spolupracovníci:

Dagmar Vlčková
ředitelka

vedení (abecedně)

Bc. Elena Adžiovská do 31. 5. 2014

Oddělení prodeje služeb (OPS) (od 1. 6. 2014 oddělení zrušeno)

Poslání oddělení: zajišťovat oblast komerčního využití ubytovacích a stravovacích kapacit-KaM a rekreačního střediska Ramzová, zajišťovat ubytování zaměstnanců VUT v Brně

Jana Kalousková do 31. 5. 2014

Oddělení ubytování studentů a stravování (OUS) (od 1. 6. 2014 oddělení zrušeno)

Poslání oddělení: zajišťovat organizaci ubytování a stravování studentů, zaměstnanců VUT v Brně a s ohledem na provozní možnosti a kapacity i dalším zákazníkům.

Renata Pavlicová do 31. 5. 2014

Dispečink ubytování studentů (DUS) (od 1. 6. 2014 dispečink zrušeno)

Poslání oddělení: zajišťovat administrativu ubytování studentů případně dalších zákazníků na kolejích VUT v Brně.

Renata Pavlicová od 1. 6. 2014

Oddělení ubytování (OU) (od 1. 6. 2014 ustanoveno nové oddělení)

Poslání oddělení: zajišťovat organizaci a administrativu ubytování studentů, zaměstnanců VUT v Brně a s ohledem na provozní možnosti a kapacity i dalším zákazníkům. Zajišťovat obsazování rekreačního střediska Ramzová a rovněž zajišťovat oblast komerčního využití ubytovacích kapacit KaM.

Helena Grabarczyková do 31. 7. 2014

Bc. Iva Blaháková od 9. 6. do 31. 10. 2014

Ivo Sedmera od 3. 11. 2014

Oddělení provozu menz (OPM)

Poslání oddělení: zabezpečovat odpovídající standard stravování pro všechny skupiny zákazníků a zajišťování rautů a jiných cateringových akcí.

PaedDr. Jiří Štěpánek

Oddělení provozu kolejí (OPK)

Poslání oddělení: zabezpečovat odpovídající standard ubytování na kolejích VUT v Brně, zajišťovat ubytování a služby s ubytováním spojené pro všechny skupiny zákazníků

Ing. Vítězslav Křivánek, MBA

Oddělení informačních a komunikačních technologií (OIKT)

Poslání oddělení: zabezpečovat potřeby KaM v oblasti informačních a komunikačních technologií.

Ing. Jan Ševčík

Technické oddělení (TO)

Poslání oddělení: zajišťovat provoz a údržbu staveb a strojů ve správě KaM.

Ing. Vladimíra Žáková, statutární zástupce ředitele

Ekonomické a zaměstnanecké oddělení (EO)

Poslání oddělení: zabezpečovat činnost ostatních oddělení KaM a organizace jako celku v ekonomické a finanční oblasti a zajišťovat administrativu KaM v oblasti účetnictví a výkaznictví. Zajišťovat personální obsazení pracovišť KaM.

IV. ZAMĚŠTNANCI

TAB 1 Změny počtu zaměstnanců v roce 2014 (nepřepočtené stavy)

	ředitelství	koleje	menzy	celkem
nástupy	0	9	14	23
výstupy	9	20	36	65
Změna	-9	-11	-22	-42

V rámci organizačních změn z důvodu snížení stavu zaměstnanců za účelem zvýšení efektivity práce, bylo z ředitelství propuštěno 5 zaměstnanců a na základě dohody se zaměstnavatelem ukončili pracovní poměr 4 zaměstnanci.

Ke snížení počtu zaměstnanců na kolejích došlo jednak z důvodu odchodu do důchodu, neprodoužení PP na dobu určitou, ale také na vlastní žádost zaměstnanců (výpověď/dohoda o ukončení PP) a jedna zaměstnankyně ukončila PP ve zkušební době.

Od 1. 3. 2014 je opět v provozu Restaurace a jídelna Q Technická (s výjimkou měsíců červen – září 2014) a od listopadu 2014 je otevřena cukrárna na středisku Restaurace Starý pivovar. Ke snížení počtu zaměstnanců ve stravování došlo jednak z důvodu snižování stavu zaměstnanců na jednotlivých provozech (neprodoužení pracovních poměrů na dobu určitou) a taktéž z důvodu organizačních změn za účelem snížení stavu zaměstnanců a zvýšení efektivity práce. Jedna zaměstnankyně ukončila PP ve zkušební době.

Rozdíl ve změně počtu zaměstnanců v tabulce 1 a 2 je způsoben různou strukturou úvazků.

TAB 2 Hlavní statistické ukazatele v oblasti lidských zdrojů (vývoj v letech 2002 až 2014)

Rok	2002	2003	2004	2005	2006	2007	2008	2009	2010	2011	2012	2013	2014
přepočtený počet zaměstnanců	278,30	274,01	239,12	249,75	217,49	234,82	229,77	217,71	219,65	222,00	226,23	227,18	195,64
průměrná hrubá mzda [Kč]	9 766	10 760	13 663	13 494	15 189	16 169	17 257	18 330	18 765	18 984	19 503	18 825	19 411
vyplacené mzdy [tis. Kč]	32 992	35 877	39 412	40 734	40 040	45 823	47 879	48 227	49 770	50 898	53 192	51 631	47 172

V roce 2014 bylo prostonáno celkem 2 806 kalendářních dnů.

Z toho: pracovní úraz – nebyl žádný

2 nepracovní úrazy - 102 kalendářních dnů

Dlouhodobě práce neschopných bylo 24 zaměstnanců (souvislá pracovní neschopnost nad 30 kal. dnů), kteří pobírali nemocenské dávky, celkem 1 716 kal. dnů (bez úrazů).

Osoby se zdravotním postižením:

Stanovený **povinný 4% podíl** plnění z přepočteného stavu zaměstnanců KaM = 7,84 **pracovníka**

Poživatelé ID pro invaliditu I. – III. stupně 9,87 osob

Náhradní plnění:

168 588-Kč bez DPH - přepočet 0,96

Celkové **plnění podílu** osob se zdrav. postižením **10,83 osob**

Náhradní plnění: SANSIMON,s.r.o.



V. UBYTOVACÍ SLUŽBY

Koleje VUT v Brně slouží především pro ubytování studentů. Část ubytovací kapacity je využívána pro ubytování zaměstnanců VUT a doplňkovou činnost.

V.1 Kapacity pro ubytování

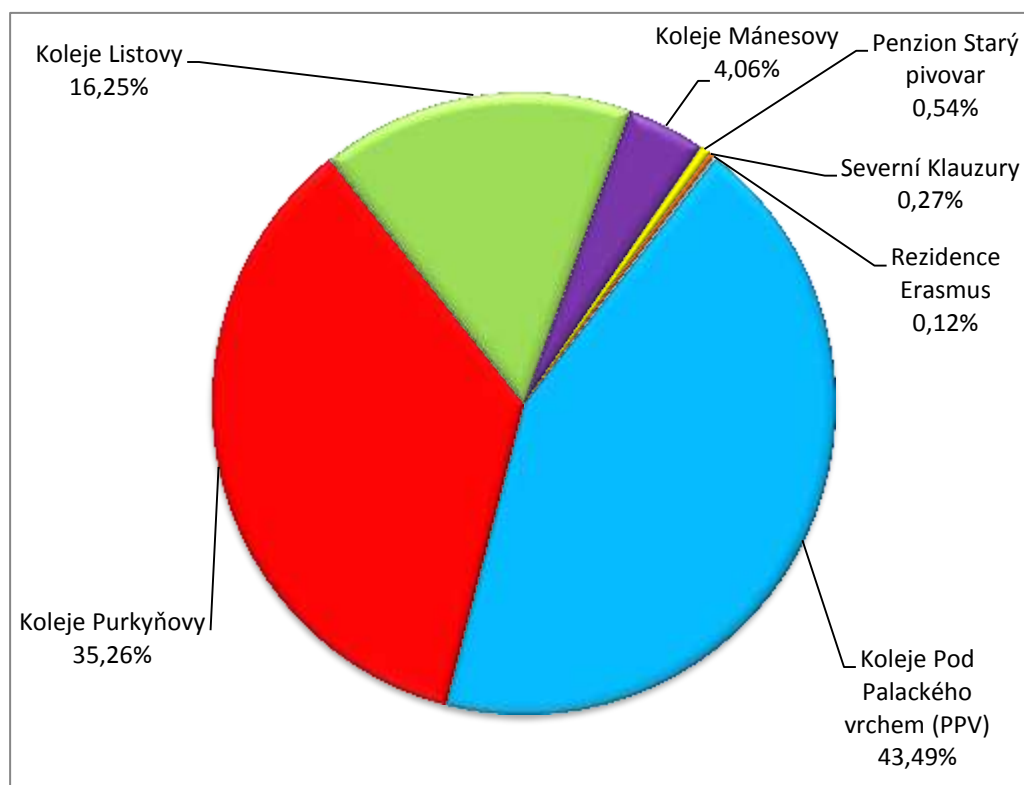
VUT v Brně disponuje pěti areály kolejí a Rezidencí Erasmus (viz tabulka 3, lůžková kapacita k 31. 12. 2014):

TAB 3 Dislokace ubytovacích kapacit VUT v Brně

Areál	Adresa	Objekty	Celková kapacita
Koleje Pod Palackého vrchem (PPV)	Brno, Kolejní 2	A02, A03, A04, A05	2 808
Koleje Purkyňovy	Brno, Purkyňova 93	B02, B04, B05, B07	2 277
Koleje Listovy	Brno, Kounicova 46/48	C01, C02, C03	1 049
Koleje Mánesovy	Brno, Mánesova 12	D01, D02	262
Penzion Starý pivovar	Brno, Božetěchova 1	P03, R03, R04	35
Severní Klauzury do 31. 10. 2014	Brno, Božetěchova 2	KL	48
Rezidence Erasmus	Brno, Klatovská 606/3a	ERA	8
CELKEM			6 439

Strukturu ubytovací kapacity přehledně popisuje koláčový graf (Graf 1):

GRAF 1 Struktura ubytovacích kapacit VUT v Brně



Pokoje na kolejích PPV určené pro **ubytování studentů** mají vlastní sociální zařízení a kuchyňku nebo kuchyňský kout. Na Purkyňových a Listových kolejích jsou sociální zařízení a kuchyně společné na patře. Na Mánesových kolejích mají vždy tři ubytovaní vlastní sociální zařízení a kuchyňka je společná na patře. V Pensionu Starý pivovar jsou pokoje se sociálním zařízením vlastním nebo společným pro dva pokoje a přibližně dvě třetiny pokojů mají vlastní kuchyňku. Všechny pokoje mají přístup k internetu. Další ubytovací kapacitou je Rezidence Erasmus s počtem lůžek 8. Jedná se o nadstandardně zařízené byty ve složení: 2 x 1+kk a 3 x 2+kk. Samozřejmostí jsou vestavné spotřebiče v kuchyňském koutě (myčka, mikrovlnná trouba, lednička s mrazicím boxem, horkovzdušná trouba) a automatická pračka v koupelně.

V tabulce 4 je podrobný přehled ubytovací kapacity kolejí a změny, které u ní v roce 2014 nastaly.

TAB 4 Ubytovací kapacita VUT v Brně v roce 2014 – počet lůžek

Koleje	lůžek	Ubytovací kapacita – stav k 1. 1. 2014 a 31. 12. 2014											
		studenti			zaměstnanci			doplňková činnost			celkem		
		1.1.	31.12.	změna	1.1.	31.12.	změna	1.1.	31.12.	změna	1.1.	31.12.	změna
PPV	1		25	+25	24	27	+3				24	52	+28
	2	2346	2486	+140	92	92	0	60	90	+30	2498	2668	+170
	3	408	78	-330	0	0	0				408	78	-330
	Σ	2754	2589	-165	116	119	+3	60	90	+30	2930	2798	-132
Purkyňovy	1	0	1	+1	4	5	+1				4	6	+2
	2	996	966	-30	8	8	0	2	32	+30	1006	1006	0
	3	1257	1257	0	0	0	0	6	6	0	1263	1263	0
	Σ	2253	2224	-29	12	13	+1	8	38	+30	2273	2275	+2
Listovy	1				2	3	+1				2	3	+1
	2	1030	1000	-30	14	14	0		30	+30	1044	1044	0
	Σ	1030	1000	-30	16	17	+1		30	+30	1046	1047	+1
Mánesovy	1	88	93	+5		1	+1				88	94	+6
	2	178	168	-10							178	168	-10
	Σ	266	261	-5		1	+1				266	262	-4
Starý pivovar	1	20	20	0	11	11	0				31	31	0
	2	2	2	0	2	2	0				4	4	0
	Σ	22	22	0	13	13	0				35	35	0
Klauzury SP	2				18	0	-18				18	0	-18
Rezidence Erasmus					8	8	0				8	8	0
CELKEM		6325	6096	-229	183	171	-12	68	158	+90	6576	6425	-151

v celkové ubytovací kapacitě nejsou uvedena izolační lůžka v počtu 14 (koleje PPV, Purkyňovy, Listovy)

V.2 Ubytování studentů

V.2.1 Využití kapacity pro ubytování studentů v roce 2014

Koleje VUT v Brně měly k 31. 12. 2014 pro ubytování studentů k dispozici lůžkovou kapacitu 6 096 lůžek (dalších 14 lůžek bylo vyčleněno pro izolační pokoje). Na základě rezervací zahraničních studentů, kteří nastoupili ke studiu na VUT v prezenční formě nebo v rámci mobilních studijních programů (LLP+, CEEPUS apod.) a ve spolupráci s Masarykovou univerzitou, která díky rekonstrukci vlastních kolejí využila ubytovacích kapacit VUT, byla vyčleněna kapacita

v počtu 644 lůžka.

Od 1. 9. 2014 vzniklo na kolejích Pod Palackého vrchem 24 jednolůžkových pokojů, které mají vlastní sociální zařízení a kuchyňku s indukční deskou. O tento typ ubytování byl mezi studenty velký zájem a pokoje byly po spuštění rezervačního procesu prakticky během týdne zarezervovány. Od 1. 5. 2014 vznikla také kapacita pro krátkodobé ubytování v celkovém počtu 90 lůžek v areálu kolejí Pod Palackého vrchem, Purkyňových kolejích a Listových kolejích. Cena za ubytování byla odstupňována dle počtu nocí (1-10 nocí, 11-20 nocí, 21-30 nocí). O tento počet lůžek byla snížena studentská lůžková kapacita.

Koleje a menzy se rozhodly zvýhodnit ty studenty, kteří si uzavřeli smlouvu o ubytování na celou dobu prázdnin (na období ubytování od 1. 7. 2014 do 31. 8. 2014) a to slevou 500,- Kč za celý probydlený měsíc + 10 baget zdarma. Pro letní ubytování byla vyhrazena lůžková kapacita v počtu 1 198 lůžek (na kolejích Pod Palackého vrchem to bylo 858 lůžek, na Listových kolejích 318 lůžek a v Penzionu Starý pivovar to byla 22 lůžka). Tržby za tento druh ubytování v uvedeném období byly ve výši 1 756 713,-Kč bez DPH, přičemž vyplacená sleva činila 314 348,- Kč bez DPH.



V akademickém roce 2014/2015 bylo přijato 5 338 žádostí o ubytování na kolejích (z toho 2 739 žádostí budoucích studentů prvních ročníků, 2 737 žádostí studentů vyšších ročníků ve všech stupních studia včetně žádostí studentů v rámci mobilních programů). K datu 31. 8. 2014 bylo vyhověno všem žádostem o ubytování.

Počet studentů, kteří měli možnost v termínu od 14. 3. 2014 do 17. 6. 2014 si v rámci předubytování rezervovat pokoj a nemuseli dle *Pravidel pro ubytování studentů a zaměstnanců VUT v kolejích VUT v Brně v akademickém roce 2014/2015* podávat žádost o ubytování, byl k datu 17. 6. 2014 celkem

2 737. Tato skupina studentů si mohla rezervovat stávající pokoj nebo si mohla v další fázi pokoj změnit, a to z celkové nabídky pokojů. V termínu od 17. 6. 2014 do 21. 7. 2014 si měli možnost podat žádost budoucí studenti prvních ročníků. Výběr pokojů a podpis smlouvy o ubytování probíhal od 23. 7. 2014 do 18. 8. 2014, poté byl termín prodloužen až do 31. 8. 2014 a do tohoto termínu se mohli podávat žádosti, provádět rezervace a podepisovat smlouvy o ubytování i další studenti, kterým se v dřívějších termínech nepodařilo z nějakého důvodu si rezervace provést.

Celý proces od podávání žádostí, přes vlastní rezervaci lůžka, až po podpis smlouvy o ubytování probíhal elektronicky na portále VUT v Brně použitím vutloginu a hesla. Na základě zpracovaného pořadníku ke dni 31. 8. 2014 byly kladně vyřízeny všechny žádosti o ubytování, 281 studentovi byla na základě jejich požadavku rezervace lůžka zrušena.

Ubytování studentů všech stupňů studia na kolejích v akademickém roce 2014/2015 probíhalo ve dnech 15. 9. 2014 – 21. 9. 2014.

Každoroční snahou KaM o získání potenciálního zákazníka (klienta) = budoucího studenta, který by našich ubytovacích i stravovacích služeb využil i v dalším akademickém roce, bylo oslovení 285 zahraničních univerzit a 635 středních škol na území ČR naší nabídkou. Svou aktivní činností v průběhu celého roku 2014 se pracovníci Oddělení ubytování (OU) nemalou snahou podařilo maximálně vytižit studentskou lůžkovou kapacitu, a to všemi možnými formami kontaktování studentů.

TAB 5 Vytíženost kapacity pro ubytování studentů v roce 2014

měsíc dnů v měsíci	1 31	2 28	3 31	4 30	5 31	6 30	7 31	8 31	9 30	10 31	11 30	12 31
Kolejní	77 304	69 381	75 206	71 505	71 098	46 162	8 967	8 535	37 768	78 564	75 751	76 865
kapacita	2 494	2 478	2 426	2 384	2 293	1 539	289	275	1 259	2 534	2 525	2 480
vytížení	90,55	89,97	90,55	86,55	83,28	55,87	33,71	32,09	48,63	97,89	97,53	95,77
Purkyňova	59 980	52 727	56 366	53 776	53 285	33 834			24 457	64 684	61 942	62 627
kapacita	1 935	1 883	1 818	1 793	1 719	1 128			815	2 087	2 065	2 020
vytížení	85,88	83,58	80,70	79,56	76,29	50,06			36,66	93,82	92,84	90,84
Kounicova	25 182	22 032	23 134	22 239	22 056	15 240	2 869	2 576	11 643	27 705	26 429	26 581
kapacita	812	787	746	741	711	508	93	83	388	894	881	857
vytížení	78,87	76,39	72,45	71,97	69,08	49,32	10,79	9,68	38,81	89,37	88,10	85,75
Mánesova	7 510	6 772	7 566	7 174	7 127	5 259			2 878	7 403	7 119	7 233
kapacita	242	242	244	239	230	175			96	239	237	233
vytížení	91,07	90,92	91,75	89,90	86,43	65,90			36,76	91,50	90,92	89,40
Starý pivovar	628	588	589	565	580	527	618	619	556	589	570	588
kapacita	20	21	19	19	19	18	20	20	19	19	19	19
vytížení	92,08	95,45	86,36	85,61	85,04	79,85	90,62	90,76	84,24	86,36	86,36	86,22
Celkem	170 604	151 500	162 861	155 259	154 146	101 022	9 585	9 154	77 302	178 945	171 811	173 894
	5 503	5 411	5 254	5 175	4 972	3 367	309	295	2 577	5 772	5 727	5 609
	87,01	85,54	83,06	81,82	78,62	53,24	17,79	16,99	42,27	94,69	93,95	92,02

počet skutečných lůžkodnů/počet lůžek/vytíženost

V.2.2 Ubytování zahraničních studentů

Na kolejích VUT v Brně jsou ubytováni i zahraniční studenti (viz tabulka TAB 6). Studenti ze Slovenské republiky studující v ČR na základě zvláštních dohod jsou ubytováni za stejných podmínek jako čeští studenti, tvoří více než 27 % z celkového počtu ubytovaných studentů na lůžkové kapacitě kolejí vyhrazené pro studenty.

Ostatní zahraniční studenti mají podmínky s ohledem na praktické problémy mírně odlišné

(smlouva v anglickém jazyce, hotovostní platby). Cena za ubytování je pro zahraniční studenty stejná jako pro studenty z ČR.

TAB 6 Zahraniční studenti na kolejích VUT v Brně (k 31. 12. 2014)

Lokace	počet			podíl
	krátkodobě	dlouhodobě	celkem	
Slovenská republika	6	1 637	1 643	73,62%
Země Evropské unie a USA	16	254	270	12,06%
Země bývalého Sovětského svazu	1	252	253	11,24%
Střední a Dálný Východ	0	21	21	0,95%
Severní Afrika a Blízký Východ	0	38	38	1,71%
Subsaharská Afrika	0	1	1	0,05%
Latinská Amerika	0	4	4	0,18%
Ostatní	0	2	2	0,09%
CELKEM	23	2 209	2 232	100%

Ubytování zahraničních studentů je soustředěno do prostor bloku A03, částečně A02 (Koleje PPV) a bloku D01 (Mánesovy koleje).

V roce 2014 byl celkový podíl zahraničních studentů ve studentské kapacitě 36,6 %, což představuje oproti roku 2013 zvýšení o 5,3 %.

V.2.3 Služby na kolejích

Studenti a zaměstnanci ubytovaní na kolejích VUT v Brně mohli v r. 2014 využívat následujících služeb:

- pravidelné výměny ložního prádla
- zapůjčování společných místností (studovny, TV místnosti, stolní tenis apod.)
- bezplatné využívání venkovního hřiště na KPPV
- zpoplatněné využívání hřiště s umělým trávnikem na Purkyňových kolejích
- počítačová síť KolejNet a jejím prostřednictvím přístup k internetu
- ohlašování závad prostřednictvím elektronické knihy závad
- web Kolejí a menz
- prádelny vybavené výkonnými průmyslovými pračkami a sušičkami
- bezdoporové kopírování
- zapůjčování vysavačů
- umístování kol v kolárnách
- likvidace nebezpečného odpadu (léky, baterie)
- parkování v areálech kolejí
- další služby samostatných soukromých subjektů (obchody, tiskařské a vazačské služby, sportovní a kulturní zařízení apod.)



V.2.4 Zvýšení standardu ubytování

Nezbytný standard ubytování je zajišťován pravidelným každodenním úklidem, každodenní provozní údržbou a prováděním nezbytného servisu a revizí technických zařízení jako jsou výtahy, topení, vzduchotechnika, tlakové nádoby, přenosné el. spotřebiče, zabezpečovací systémy apod. K udržení požadovaného standardu bydlení nepochybně přispívá i pravidelná kontrolní činnost, která je mimo jiné zaměřena na úplnost a funkčnost vnitřního vybavení pokojů a na dodržování základních hygienických zásad a norem.

Kromě těchto, pravidelně se opakujících a permanentně zajišťovaných, činností byl v r. 2014 standard bydlení povýšen rozsáhlejšími nákupy nového vybavení a realizací finančně náročných investic a oprav. (Detailní výčet viz kapitola „**Technický rozvoj**“ str. 24, tabulka č. 10 str. 26)

Nejrozsáhlejší nákupy:

- Nový nábytek na druhé polovině bloku A05, tím zde byla dokončena výměna nábytku na celém bloku
- Nový nábytek na první polovině bloku A04, tím zde byla zahájena výměna nábytku, která bude pokračovat v následujícím roce
- 544 židlí
- 196 ledniček
- 1 128 nových příkrývek a polštářů

Nejrozsáhlejší investice:

- Rekonstrukce bytových jader na polovině bloku A04. Polovina pokojů na tomto bloku tak získala vlastní kuchyňku, WC a sprchový kout

- Na KPPV pokračovala rekonstrukce dalších 4 výtahů
- Bylo dokončeno zateplení a výměna oken na Listových kolejích
- Celková rekonstrukce venkovního osvětlení na Purkyňových kolejích

Vedle výše uvedených skutečností se do standardu ubytování v r. 2014 pozitivně promítly i důsledky nepříznivého demografického vývoje, které se promítly do dalšího snížení ubytovací kapacity změnou třílůžkových pokojů na pokoje dvoulůžkové (blok A03).

V.3 Ubytování zaměstnanců

Ubytování zaměstnanců zajišťuje po změně Organizačního řádu Kolejí a menz VUT v Brně Oddělení ubytování. Ubytování je poskytováno na **kolejích Pod Palackého vrchem, hotelových pokojích Pod Palackého vrchem**, dále na **Purkyňových kolejích, Listových kolejích a v Penzionu Starý pivovar**. Vytíženost kapacity ve vyjmenovaných ubytovacích zařízeních byla v roce 2014 50,15% v obsazenosti lůžek.

Další kapacitou, určenou pro ubytování zaměstnanců, jsou Severní **Klauzury** v areálu FIT VUT v Brně a **Rezidence Erasmus**. Vytíženost této kapacity byla v roce 2014 72,96% v obsazenosti lůžek.

Výnosy ve stejném období za ubytování zaměstnanců činily 4 258 761,93 Kč (bez DPH) a z toho výnosy v Klauzurách byly 225 796,84 Kč (bez DPH). Výnosy z prodeje kapacity v Klauzurách byly odváděny na FIT VUT v Brně, Kolejím a menzám VUT v Brně byla ponechána provize. Obsazování Klauzur bylo ze strany KaM ukončeno k 31. 10. 2014, agenda přešla přímo pod Fakultu informačních technologií.

V.3.1 Ubytování v doplňkové činnosti

Hotel Palacký*** v areálu Pod Palackého vrchem, Kolejní 2 disponuje kapacitou pro ubytování hostů VUT v Brně, studentů a veřejnosti ve 30 dvoulůžkových pokojích. Stravování je hostům poskytováno v Pizzerii Mozzarella, Menze Kolejní a v Caffè Baru Piccolo, kde se pro hotelové hosty podávají snídaně, a to denně (kromě svátků). Hotel Palacký*** splňuje standard ubytování ve své kategorii, pokoje jsou vybaveny vlastním sociálním zařízením, lednicí, TV s digitálním příjmem, telefonem s přímou volbou a připojením k internetu. Recepce, obsazená pracovníky se znalostí světových jazyků, je v provozu celoročně 24 hodin denně. Na recepci mohou hosté využít sekretářských služeb, faxu, uložení zavazadel, apod.

V roce 2014 bylo zajištěno ubytování a stravovací služby v **Hotelu Palacký ***** a v letním období i **na kapacitě studentských pokojů** pro akce: VSK Kotyza, Sdružení hasičů, Sdružení přátel folklóru, Čiba Sport, Jump Athletic Club Brno, Brněnské vodárny, Valosun Cup, Basketbal SK Královo Pole. Dalšími hosty našich ubytovacích zařízení byli účastníci akcí pořádaných fakultami VUT v Brně. Ubytování a stravovací služby jsme zajistili i pro další klientelu, a to firemní (služební cesty); vystavovatele na veletrzích pořádaných Veletrhy a výstavami, a.s.; turisty.

V obdobích, kdy nebyla využita kapacita studentských **kolejí** ze strany studentů VUT v Brně (především během letních prázdnin), byla část volných lůžek využita pro krátkodobé ubytování, ale i dlouhodobé smlouvy v případě ubytování zaměstnanců stavebních firem, pracujících v kampusu

VUT a v Technologickém parku. V roce 2014 bylo ubytování poskytováno na kolejích **Pod Palackého vrchem** a v měsíci září i na **Purkyňových kolejích**. Celoročně byla pro dlouhodobé smlouvy využívána též kapacita **Penzionu Starý pivovar, Klauzur a Residence Erasmus**.

Od 1. 5. 2014 vznikla také kapacita pro krátkodobé ubytování v celkovém počtu 90 lůžek v areálu kolejí Pod Palackého vrchem, Purkyňových kolejích a Listových kolejích. Cena za ubytování byla odstupňována dle počtu nocí (1-10 nocí, 11-20 nocí, 21-30 nocí).

Další ubytovací kapacitou, jejíž využití OU zajišťuje, je **Rekreační středisko Ramzová (RSR)**. RSR má kapacitu 72 lůžka: 19 pokojů dvoulůžkových až čtyřlůžkových s přistýlkou. Všechny pokoje mají vlastní sociální zařízení a televizor s digitálním příjmem. Hosté obdrží při ubytování ložní a koupelové prádlo. K dispozici je parkování pro 22 vozů, automatická pračka se sušičkou, odpočinková zóna – hřiště pro děti, ohniště s posezením v krytém altánu a multifunkční hřiště. Ubytovaní v RSR využili především mladí rodiče s dětmi, zaměstnanci VUT v Brně (stávající i bývalí) a jejich rodinní příslušníci. Po uspokojení požadavků ze strany VUT v Brně bylo RSR pro vyšší využití kapacity nabízeno i veřejnosti.



TAB 7 Výnosy krátkodobého ubytování a RS Ramzová za rok 2014 (částky v Kč bez DPH)

	Krátkodobé	Ramzová
Výnosy (Kč)	1 103 611,82	1 742 548,46

VI. STRAVOVACÍ SLUŽBY

Stravovací zařízení VUT v Brně slouží především pro stravování studentů a zaměstnanců. Část kapacit je využívána i pro doplňkovou činnost, některé výhradně pro doplňkovou činnost na základě poptávky (např. Restaurace Starý pivovar, Caffè Bar Piccolo).



VI.1 Kapacity pro stravování

VUT v Brně provozovalo prostřednictvím Kolejí a menz VUT v Brně v průběhu roku 2014 celkem 17 stravovacích zařízení, ať už v klasické formě jako je menza, nebo samoobslužná či obslužená restaurace, popř. bufet nebo rychlé občerstvení.

Výčet a základní charakteristika všech stravovacích provozů VUT v Brně je v tabulce 8.

TAB 8 Stravovací kapacity VUT v Brně k 31. 12. 2014 a jejich produkce v roce 2014

Provoz	Výrobní kapacita		Kapacita míst		Produkce v roce 2014	
	[hl.jidel/ den]	%	[míst k sezení]	%	[hl. jidel/ rok]	%
Menza Purkyňova, Purkyňova 93	6 500	39,16%	300	21,31%	236 045	21,47%
Menza Kolejní, Kolejní 2	1 500	9,04%	112	7,95%	100 099	9,10%
Restaurace Q, Technická 2	700	4,22%	105	7,46%	53 462	4,86%
Restaurace Q – zaměstnanecká jídelna	100	0,60%	48	3,41%	19 938	1,81%
Restaurace Rybkova 1	1 300	7,83%	123	8,74%	120 192	10,93%
Menza Rybkova 1	3 000	18,07%	184	13,07%	104 847	9,54%
Cukrárna Rybkova 1	-	-	24	1,70%	325	0,03%
Pizzerie Mozzarella, Kolejní 2	2 000	12,05%	120	8,52%	239 398	21,77%
Caffè Bar Piccolo, Kolejní 2	300	1,81%	58	4,12%	10 177	0,93%
FCH studentská jídelna, Purkyňova 118	-	-	44	3,13%	20 426	1,86%
FCH zaměstnanecká jídelna, Purkyňova 118	-	-	24	1,70%	9 949	0,90%
Bufet FCH, Purkyňova 118	-	-	4	0,28%	2 239	0,20%
Rychlé občerstvení, Purkyňova 93	-	-	-	-	31 174	2,84%
Zaměstnanecká jídelna FEKT, Technická 10	200	1,20%	52	3,69%	55 769	5,07%
Bufet FEKT, Technická 10	-	-	24	1,70%	13 893	1,26%
Menza Starý pivovar, Božetěchova 1	1 000	6,02%	120	8,52%	81 526	7,42%
Bezucukrárna Starý pivovar, Božetěchova 1	-	-	66	4,69%	-	-
Celkem	16 600	100,00%	1408	100,00%	1 099 459	100,00%

Otevírací doba provozů odpovídala potřebám zákazníků, stravovací provozy v areálech kolejí byly otevřeny po dobu obědů a večerů, restaurace v objektech fakult nepřetržitě do pozdních odpoledních hodin. Pizzerie Mozzarella, Caffè Bar Piccolo, Zaměstnanecká jídelna FEKT a Restaurace a Cukrárna Rybkova byly v roce 2014 otevřeny i během letních prázdnin.

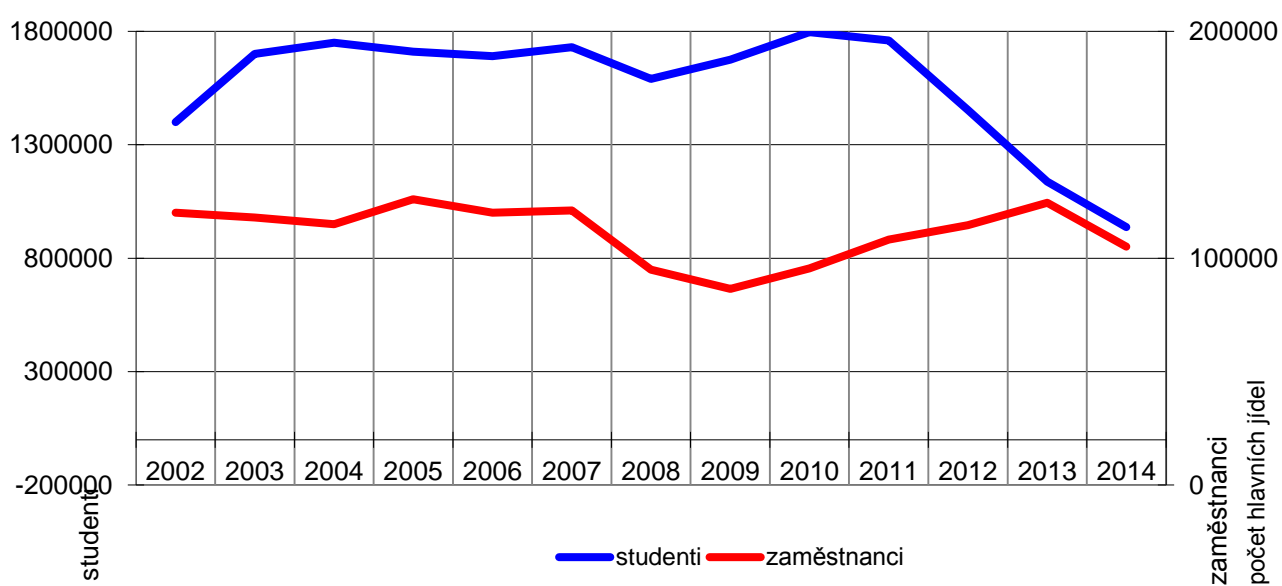
VI.2 Stravování studentů a zaměstnanců VUT v Brně

Stravování studentů a zaměstnanců VUT v Brně bylo v roce 2014 realizováno ve společných stravovacích zařízeních. Výjimkou byla tato stravovací zařízení: v areálu FSI – Technická 2, v areálu FCH – Purkyňova 118 a v areálu FEKT – Technická 10, kde jsou v provozu samostatné prostory sloužící ke stravování zaměstnanců.



Ve stravovacích provozech byly v průběhu roku 2014 uspořádány dny kuchyní, vztahující se k různým příležitostem (např. staročeská kuchyně, jarní kuchyně, zvěřinové hody, „svatomartinská husa“, zabíjačkové hody a Mikulášské menu). Vždy se jednalo o zpestření jídelníčku, vítané studenty i zaměstnanci.

Graf 2 Vývoj stravování studentů a zaměstnanců v letech 2002 až 2014



VI.3 Stravování v doplňkové činnosti

Stravování v doplňkové činnosti bylo v roce 2014 realizováno v těchto formách:

- realizace gastronomických služeb, především během slavnostních akcí, výročí a konferencí pořádaných VUT v Brně nebo jeho součástmi,
- stravování osob nepříslušejících k VUT ve stravovacích provozech VUT - zejména podávání obědů zaměstnancům firem, které sídlí v blízkosti stravovacích zařízení VUT,
- zajištění rautů a jiných cateringových akcí,
- prodej zboží ve všech provozech studentům, zaměstnancům VUT a dalším zákazníkům,
- stravování osob ubytovaných v rámci doplňkové činnosti, zejména podáváním snídaní hostům Hotelu Palacký*** v Caffè Baru Piccolo,
- vlastní výroba a prodej cukrářských výrobků a pravé italské zmrzliny.

Struktura výnosů ze stravování v doplňkové činnosti je uvedena v tabulce 9:

TAB 9 Struktura výnosů doplňkové činnosti ve stravování v roce 2014 (částky bez DPH)

	externí strávníci	restaurační stravování	prodej zboží	bufet	doplňkový prodej	vnitro výkony	celkem
Výnosy [Kč]	3 456 748,42	3 258 664,45	2 155 891,95	2 601 068,38	1 121 612,67	114 309,15	12 708 295,02
Podíl [%]	27,2	25,64	16,96	20,47	8,83	0,90	100,00





VII. INSTITUCIONÁLNÍ ROZVOJ

VII.1 Ochrana životního prostředí

V ochraně životního prostředí byl i rok 2014 rokem bez výrazných změn. Nadále pokračovala separace odpadů, která probíhala v souvislosti s vlastními procesy na kolejích (likvidace vyřazených lednic, elektrospotřebičů, zářivek atd.) a v menzách (sklo, biologický odpad, papír atd.).

V roce 2014 měli studenti ubytovaní ve všech areálech kolejí VUT stejně jako v předešlých letech možnost separovat tyto komodity:

- PET lahve,
- papír,
- sklo,
- baterie,
- léky.

Na ochraně životního prostředí se nadále nemalou mírou podílí i snižování energetických náročností objektů kolejí a menz. K již zatepleným objektům v areálu kolejí Pod Palackého vrchem (bloky A02, A04 a A05) a areálu Purkyňových kolejí (spojovací krčky bloků B03 a B06, třinácti podlažní blok B04, menza) a k zateplené části šestipodlažních bloků C01 – C03 Listových kolejí přibylo v roce 2014 dokončení zateplení na Listových kolejích.

VIII. TECHNICKÝ ROZVOJ

Jako každoročně Koleje a menzy VUT v Brně věnují velkou pozornost správě hmotného majetku, který slouží pro zajištění služeb zákazníkům. I letos se technická oblast výroční zprávy dělí na stavební a nestavební investice a údržbu a rozvoj informačních technologií.

VIII.1 Stavební a nestavební investice a údržba

Stavební investice

ad 1) Purkyňovy koleje – B02 - REKO odtahového komínu kogeneračních jednotek (195 tis. Kč)

Jednalo se o rekonstrukci venkovní části dvou svislých komínů od kogeneračních jednotek – stávající byly nahrazeny novými nerezovými vícevrstevnými komínovými systémy.

ad 2) Purkyňovy koleje – areál – REKO venkovního osvětlení (1 636 tis. Kč)

Jednalo se o rekonstrukci venkovního osvětlení celého areálu kolejí. – výměna kabelových rozvodů vč. 56 ks stožárů, osazenými úspornými LED svítidly. Součástí rekonstrukce byla i dodávka nového rozvaděče RVO napojeného ze stávajícího vývodu z trafostanice.

ad 3) Purkyňovy koleje – zbudování optokabelové trasy mezi B04 a B07 (190 tis. Kč)

Zřízením nových venkovních slaboproudých rozvodů, propojujících studentské síť objektu B04 a B07 optickým kabelem, došlo k zakruhování páteřní studentské sítě v tomto areálu.

Ad 4) Listovy koleje - C01 až C03 a C05 - zateplení, výměna oken a sanace balkonů – pokračování 3. etapy (9 110 tis. Kč)

Byla dokončena závěrečná 3. etapa zateplení a výměny oken bloků C01, C03, C03 a C05 z přední strany kolejí směrem do ulice Kounicova. Bylo dokončeno zateplení obvodových stěn certifikovaným zateplovacím systémem s tepelnou izolací v tl. 160 mm a tenkovrstvé minerální omítky s probarvením ve hmotě. Soklová část byla zateplena deskami tl. 80 mm a opatřena tenkovrstvou hydrofobní stěrkou. Zateplení stropů nad exteriérem bylo provedeno kontaktním zateplovacím systémem s tepelnou izolací tl. 180 mm opatřenou též tenkovrstvou minerální omítkou. Současně s tím byla provedena rekonstrukce anglických dvorků vč. osazení nových krycích roštů a také nově proveden okapový chodník vč. terénních úprav.

ad 5) Listovy koleje - C02 – zbudování nové EI vč. měření kanceláří N104 a N106 (23 tis. Kč)

Byla provedena rekonstrukce elektroinstalace obou kanceláří vč. doplnění stávajícího chodbového rozvaděče dvěma elektroměry pro samostatné měření el. energie.

ad 6) Koleje Pod Palackého vrchem - A04 – REKO EI pokojů - levá polovina objektu (838 tis. Kč)

Rekonstrukce elektroinstalace se týkala levé poloviny objektu A04 – a to pouze studentských pokojů. V předsíních, kuchyňských kotlech, WC a koupelnách zůstává el. instalace původní – vyměněna bude řešena v rámci rekonstrukce bytových jader. Z nově umístěné rozvodnice v prostorách kuchyňského koutu je vždy napojeno nové osvětlení a nové zásuvkové rozvody dvou pokojů ubytovací buňky. Rozvody jsou instalovány v lištách.

ad 7) Koleje Pod Palackého vrchem - A04 - REKO hygienických jader a pokojů – pravá polovina objektu (36 150 tis. Kč)

Práce spočívaly v rekonstrukci 86 stávajících bytových jader v pravé části 9. a 10. podlažního objektu kolejí. Bylo provedeno rozdělení stávajících bytových jader, sloužících pro 2 studentské pokoje, na dvě hygienické buňky (sprcha, WC, kuchyňka v předsíni) pro každý pokoj samostatně. Součástí rekonstrukce hygienických jader byla i REKO EI studentských pokojů.

ad 8) Koleje Pod Palackého vrchem - A02 až A05 – REKO nákladních výtahů – 4 ks (3 062 tis. Kč)

Jedná se o pokračování rekonstrukcí výtahů na kolejích PPV a to rekonstrukci 4 ks osobo-nákladních výtahů A10-500-9/9 na blocích A02 až A05 za typ PF-1000-9/9-SA/S8/VL trakční s protiváhou. Výtahové kabiny jsou osazeny automatickými centrálními 4dílnými teleskopickými dveřmi, šachetní dveře jsou z důvodu vyšší odolnosti proti vandalizmu 1křídlové ruční poloautomatické. Kabiny jsou osazeny IP kamerami, strojovny výtahů nově vybaveny pohonem s plynulým dojezdem do stanic s frekvenčním měničem.

ad 9) Koleje Pod Palackého vrchem - A02 a A03 – zavedením WIFI pro KolejNet a A06 kavárnu (437 tis. Kč)

Jednalo se o dodávku kabelových rozvodů a přípojek pro studentskou počítačovou WIFI síť. V objektech kolejí A02 a A03 a Cafe bar Piccolo jsou umístěny nové přístrojové krabice, přípojky k nim jsou zakončeny ve 4 uzlech patrových rozvaděčů v nových patch panelech a servrovně ředitelství.

ad 10) Koleje Pod Palackého vrchem - A06 ředitelství – REKO EI pro UPS a klimatizaci na servrovně (83 tis. Kč)

Jednalo se o instalaci nového samostatného nízkonapětového vedení pro napojení stávajících klimatizací v servrovně ředitelství KaM. Dále došlo k přesunu UPS z prostor servrovny do jejího předsálí vč. posílení rozvodů NN a napojení nové klimatizační jednotky umístěné v předsálí servrovny.

ad 11) Koleje Pod Palackého vrchem – A06 kavárna Piccolo – rozšíření PC sítě do nové kanceláře (9 tis. Kč)

Bylo provedeno připojení nově zřízené kanceláře provozního Caffè bar Piccolo k počítačové síti.

ad 12) Koleje Pod Palackého vrchem – A06 Pizzerie Mozzarella – rozšíření rozvodů EI (10 tis. Kč)

Jednalo se o zřízení nových elektro rozvodů vedených v lištách z rozvaděče umístěného v hlavní rozvodně pizzerie pro přemístěné technologické vybavení.

Následující tabulka obsahuje přehledný seznam všech investičních akcí realizovaných v roce 2014:

TAB 10 Přehled stavebních investic realizovaných v roce 2014 (v tis. Kč bez DPH)

číslo	název akce	Celkem
1	Purkyňovy koleje - B02 - REKO odtahového komínu od kogeneračních jednotek	195
2	Purkyňovy koleje - areál - REKO venkovního osvětlení	1 636
3	Purkyňovy koleje - zbudování optokabelové trasy mezi B04 a B07	190
	Areál Purkyňových kolejí celkem	2 021
4	Listovy koleje - C01 až C03 - zateplení, výměna oken a sanace balkonů - pokračování 3. etapy	9 110
5	Listovy koleje - C02 - zbudování nové EI vč. měření kanceláří N104 a N106	23
	Areál Listových kolejí celkem	9 133
6	Koleje Pod Palackého vrchem - A04 - REKO EI pokojů levá polovina objektu	838
7	Koleje Pod Palackého vrchem - A04 - REKO hyg. jader a pokojů - pravá polovina objektu	36 150
8	Koleje Pod Palackého vrchem - A02 až A05 - REKO nákladních výtahů – 4 ks	3 062
9	Koleje Pod Palackého vrchem - A02 a A03 - zavedení WIFI pro KolejNet a A06 kavárna	437
10	Koleje Pod Palackého vrchem - A06 ředitelství - REKO EI pro UPS a klimatizaci na servrovně	83
11	Koleje Pod Palackého vrchem - A06 kavárna Piccolo - rozšíření PC sítě do nové kanceláře	9
12	Koleje Pod Palackého vrchem - A06 Pizzerie Mozzarella - rozšíření rozvodů EI	10
	Areál kolejí Pod Palackého vrchem kolejí celkem	40 589
CELKEM		51 743

VIII.1.1 Nestavební investice

Investiční prostředky na nákup SZNN zajišťované Kolejemi a menzami VUT v Brně v roce 2014 byly použity především na nákup nového programového vybavení KaM, zbudování letní zahrádky cukrárny a doplnění technologických zařízení kolejí a menz.

- Cukrárna Rybkova – venkovní terasa (118 tis. Kč)
- Menza Purkyňova – fritéza (54 tis. Kč)
- Kolej Pod Palackého vrchem - 1 ks pračka a sušička (129 tis. Kč)
- Ředitelství Kolejí a menz ISKaM 4 vč. napojení na systém First Buy Sale (1 140 tis Kč)

Celkové náklady na pořízení nestavebních investic v roce 2014 – 1 441 399,- Kč bez DPH

VIII.1.2 Neinvestiční náklady

Drobný majetek - nákupy

Nejvýznamnější nákupy drobného majetku za rok 2014 pro provoz kolejí:

- Chladničky pro studenty – 196 ks (637 tis. Kč)
- Deky a polštáře vč. povlečení, matrace (510 tis. Kč)
- Nábytek pro studenty na kolejích PPV - druhá polovina bloku A05 a polovina bloku A04 (5 691 tis. Kč)
- Židle k pracovnímu stolu na pokoje studentů - 544 ks (536 tis. Kč)

Celkové náklady na nákup drobného majetku: provoz kolejí v roce 2014 – 7 643 822,- Kč bez DPH.

Nejvýznamnější nákupy drobného majetku za rok 2014 pro provoz menz:

- Restaurace, menzy a bufety – dovybavení provozů drobným majetkem (140 tis. Kč)

Celkové náklady na nákup drobného majetku: provoz menz v roce 2014 – 140 493,- Kč bez DPH.

VIII.1.3 Opravy a údržba

Pro zajištění hlavní a doplňkové činnosti v roce 2014 byly na opravy a údržbu provozů Kolejí a menz VUT v Brně vynaloženy prostředky v celkové výši **20 574 248,-Kč**.

Kromě běžné údržby spojené s provozem byly prostředky čerpány především na:

Purkyňovy kolejje

- Blok B04 – výměna vaku v doplňovacím zařízení Variomat ve VS
- Blok B04 – výměna zářivkového osvětlení chodeb v 1.NP - zubaři
- Blok B02 – výměna elektroměrů pro kogenerační jednotky
- Blok B03 – oprava nouzového osvětlení haly v 1.NP vč. výměny baterií

- Blok B07 – výměna kompenzátorů na svislých rozvodech ÚT
- Blok B04 – stěhování váleň z 12. a 13.NP a jejich likvidace při jejich výměně
- Blok B04 – výměna mřížek VZT kuchyňek a čištění VZT B02 – B07
- Blok B02 – repase 60 ks splachovacích nádrží na WC
- Bloky B02 - B07 - opravy opadávajících obkladů na sociálních zařízeních
- Blok B02 – pokračování oprav dřevěných oken a nátěrů spodních částí rámu ve 4.NP
- Blok B05 – opravy a nátěry oken ve 4. až 6.NP
- Blok B05 – nátěry radiátorů
- Blok B02 – nátěry VZT potrubí v sociálních zařízeních
- Blok B04 – malování chodby zubní středisko
- Bloky B02 a B04 – vymalování kuchyňek
- Bloky B02 - B07 - opravy, seřízení a výměna samozavíračů požárních dveří
- Bloky B02 - B07 - opravy a výměny PVC na vybraných pokojích, chodbách a schodištích
- Blok B02 – výměna PVC podlah chodby ve 4.NP, B04 chodba zubaři a B07 kolárna
- Bloky B02 až B07 – výměna zrcadel v hale a sociálních zařízeních
- Blok B04 - mytí venkovní části oken a skleněné fasády
- Bloky B02 a B05 – mytí oken po nátěrech
- Bloky B04 a B07 – kontrola prosklených fasád - výměna poškozených drátoskel a přetmelení copilitových stěn
- Blok B07 - repase vestavěných skříní 1.NP až 3.NP - pokračování
- Bloky B02 až B07 – výměna dveří pokojů, kuchyňek a sociálek - 123 ks
- Bloky B02 a B04 – repase prahů
- Areál - opravy výtluků vozovek a poškozených chodníků
- Areál – opravy laviček a palisád

Mánesovy koleje

- Bloky D01 a D02 - opravy a údržba střech
- Blok D01 – výměna šoupat výstup ÚT pro tenisovou halu
- Blok D02 – stěhování váleň a likvidace při jejich výměně

Listovy koleje

- Blok C03 – výměna vodovodních baterií umyvadel sociálních zařízení
- Blok C02 – oprava kalového čerpadla ve VS
- Blok C03 – výměna jističů v rozvaděči – klub Alterna
- Blok C03 – výměna zářivek na chodbách
- Bloky C01 – C03 – výměna 4kolových vařičů za indukční na patrových kuchyňkách
- Bloky C01 – C03 – výměna zásuvek v koupelnách za zásuvky s Fi
- Blok C02 – dílny – výměna šoupat na ÚT, TUV a crital
- Bloky C01 – C03 – stěhování váleň a likvidace při jejich výměně
- Bloky C01 – C03 – čištění VZT
- Bloky C01 - C03 – mytí venkovních prosklených ploch schodišť
- Blok C01 – mytí venkovní části oken pokojů
- Bloky C01 – C03 – malby sociálních zařízení a kuchyňek
- Bloky C01 - C03 - výměna PVC podlah na vybraných pokojích a chodbách
- Blok C03 – oprava podhledů v tělocvičně

Koleje Pod Palackého vrchem

- Bloky A02 a A03 – výměna tlakových hadiček na WC
- Blok A01 – vyčištění zásobníku TUV vč. výměny šoupat v plynové kotelně
- Blok A01 – výměna elektroměrů pro kogenerační jednotky v plynové kotelně
- Bloky A2 – A05 – postupná výměna vadných zářivkových těles na pokojích a chodbách – pokračování z roku 2013
- Blok A03 – oprava rozvodů elektroinstalace pro prádelnu v 1.NP
- Bloky A02 – A06 – výměna vybraného vadného nouzového osvětlení
- Blok A04 – oprava bleskosvodové soustavy střechy
- Bloky A03 a A05 – přesun váleňd na koleje Purkyňova a Listovy z důvodu rušení přeloženosti
- Blok A04 – malování chodby v 1.NP
- Blok A05 – nátěry radiátorů pokojů a spol. prostor, malby schodišť ve 2. polovině objektu
- Blok A04 – nátěry radiátorů chodeb a kuchyněk
- Bloky A04 a A05 - práce spojené s výměnou nábytku v 1.NP až 9. NP, levá (A05 pravá) část - drobné opravy maleb
- Bloky A04 a A05 - práce spojené s výměnou nábytku v 1.NP až 9. NP, levá (A05 pravá) část – výměna PVC podlah pokojů a chodeb
- Bloky A04 a A05 - práce spojené s výměnou nábytku v 1.NP až 9. NP, levá (A05 pravá) část – stěhování a likvidace nábytku
- Blok A05 - práce spojené s výměnou nábytku v 1.NP až 9. NP, pravá část – oprava prahů
- Bloky A02 a A06 – instalace zábran proti holubům
- Blok A05 – oprava fasády po hnízdění ptáků
- Bloky A02 a A05 - opravy a seřízení samozavíračů požárních dveří
- Bloky A02 – A04 - opravy odtahových ventilátorů VZT sociálních zařízení na střeších
- Blok A04 – dokončení výměny klíčového systému
- Blok A04 – opravy nábytku – panty šatních skříní, plátů kuchyňských linek
- Bloky A02 až A05 – opravy madel schodišť a zábradlí
- Blok A03 – oprava pantů dveří vestavěných skříní
- Bloky A02, A03 a A04 - opravy poškozených umakartových bytových jader, výměna bočních krytů van
- Bloky A02 - A04 - opravy poškozených izolací sprchových vaniček
- Blok A06 – výměna vadného rozvodu vody v 1.NP
- Bloky A02, A05 a A01 - mytí venkovní strany oken a fasády kotelny
- Bloky A02 a A05 - porevizní opravy evakuačního rozhlasu
- Bloky A02, A03 a A05 - opravy oken
- Bloky A02, A04 a A05 – opravy žaluzií a klíček na oknech
- Blok A03 – doplnění krytek větracích průduchů pokojů
- Blok A05 – oprava omítek chodeb po výměně PVC podlah
- Areál PPV – oprava betonového chodníku mezi kotelnou a štítem A02
- Areál PPV - opravy výtuků vozovek a opravy chodníků
- Areál PPV – oprava havárie prasklého venkovního vodovodního řádu za blokem A02

Rekreační středisko Ramzová

- Objekty 57, 58, 59 - výměna koberců pokojů v podkroví
- Objekty 57, 58, 59 – výměna svítidel za úsporné LED

Menzy a výdejny

- Menza Purkyňova – mytí venkovních prosklených stěn
- Menza Purkyňova – repase rozdělovače a sběrače topné vody VZT
- Menza Purkyňova – výměna jističů v rozvaděčích - sklad
- Menza Purkyňova – oprava střechy
- Menza Purkyňova – opravy závad na VZT – udržovací práce
- Menza Purkyňova – oprava pláště plynových kotlů ve varně
- Vymalování stravovacích provozů
- Dílčí drobné stavební práce na jednotlivých stravovacích provozech, opravy poškozených obkladů a dlažby
- Revize, údržba a opravy technologického vybavení menz
- Opravy chladicích zařízení

Společné práce (včetně služeb) na všech PJ stejně jako v minulých letech zahrnují náklady za průzkumové práce a studie, projekční práce, poradenství a technickou pomoc, likvidaci odpadů, stěhování a likvidaci vyřazeného, opotřebeného, délkou užívání poškozeného majetku, vybírání a likvidaci tukových jímk vč. rozboru odpadních vod, údržbu areálů - údržbu zeleně, redukci keřů a stromů a úklidy areálů, opravy veřejného osvětlení areálů, úklidové práce - pastování lina, čištění koberců, mytí oken, čištění a mytí technologie menz, písmomalířské práce, opravy vnitřního a venkovního informačního systému, údržbu reklamních ploch, údržbu a provádění oprav na sportovištích, terénní úpravy, planografické práce, sklenářské práce, drobné malířské práce, zednické práce a drobné opravy PVC podlah, drobné opravy nábytku, drobné opravy a seřízení oken před zimou, revize a opravy elektroinstalací a přenosných el. spotřebičů, trafostanic, bleskosvodů, rozvodů plynu, EPS, EZS, hydrantů, hasících přístrojů, evakuačního rozhlasu, tlakových nádob, výtaňů, opravy VZT a klimatizace, ÚT a ZTI, servis a opravy praček a sušiček, čištění dešťových vpustí, rýn, střech vč. drobných oprav, kanalizace a stoupaček, cejchování měřičů energií a vody, úklidové práce po opravách a rekonstrukcích, revize, opravy a údržba energetických zařízení.

VIII.2 Informační technologie

Největším a nejvýznamnějším úkolem Oddělení informačních a komunikačních technologií byl v roce 2014 přechod již téměř deset let provozovaného informačního systému Kolejí a menz na vyšší verzi. Vzhledem k tomu, že se jedná o informační systém využívaný ve všech hlavních činnostech KaM a těsně propojený s ostatními fakultními a především celoškolskými systémy (Apollo, SAP, SafeQ, KolejNet atd.), byla třeba dobrá koordinace a rychlost všech činností spojených s tímto upgradem. Společně s upgradem IS KaM na IS KaM4 bylo implementováno propojení IS KaM4 s internetovým nákupním portálem FirstBuySale. Toto propojení umožňuje centralizaci požadavků na nákup potravin, automatizaci vyhodnocení velkého počtu nabídek a vůbec celého procesu nákupu. To by mělo vést k jeho zlepšení, zpráhlednění a následně k dosažení nižších cen nakupovaných potravin.

I po upgrade informačním systémem Kolejí a menz (ISKaM4) je nadále v rámci VUT v Brně podporována strategie jediného centrálního konta každého studenta a zaměstnance VUT. Kromě primární funkce systému, kdy finanční prostředky na kontě slouží na krytí pohledávek za stravovací a ubytovací služby, bylo toto konto používáno i pro úhrady za služby poskytované na jednotlivých fakultách a součástech VUT. Jednalo se o platby za kopírování a tisky a srážku tzv. mikropoplátků, což jsou úhrady za různé správní a administrativní úkony poskytované fakultami.

V oblasti informačních systému se poskytované služby neomezují pouze na VUT v Brně. Od roku 2010 spravuje a aktualizuje OIKT dojezdnosti nejen pro studenty VUT v Brně, ale i pro studenty Veterinární a farmaceutické univerzity (VFU). Další výhodou této správy je skutečnost, že informační systém ISKaM4 akceptuje i studentské průkazy vydané VFU. To znamená, že v případě zájmu se studenti VFU mohou stravovat v menzách VUT v Brně, aniž by jim bylo třeba vydat nové speciální průkazy.

KaM se celkově snaží využíváním moderních komunikačních technologií zvyšovat standard služeb poskytovaných studentům a zlepšit komunikaci s nimi. Například jsou dlouhodobě využívány LCD panely s jídelníčky umístěné ve všech stravovacích zařízeních. Na nich jsou zveřejňovány informace o různých akcích a důležitých termínech spojených se životem studentů na kolejích. Jedná se například o termíny podávání přihlášek na ubytování nebo různé soutěže jako Kolej roku, EBEC Brno apod. Studenti i zaměstnanci jsou zde upozorňováni na otevření nových provozů, na některé zajímavé aplikace, jako zobrazení aktuálních jídelníčků menz na mobilních telefonech apod. Na LCD panelech jsou také promítány video klipy upozorňující na možnost rekreačního vyžití v RS Ramzová. Upozornění na blížící se důležité termíny spojené s ubytováním nebo na zanedbání nějakých povinností studentů ve vztahu ke KaM, jsou studentům zasílána elektronickou poštou do jejich e-mailových schránek nebo pomocí SMS zpráv.

V roce 2014 byl zásadním způsobem upraven web KaM dle požadavků vedení VUT na jednotnou prezentaci školy. Mimo hlavního webu KaM, na adrese www.kam.vutbr.cz, spravuje OIKT také weby propagující některé komerční aktivity KaM, jako web www.purkynova.cz nabízející cateringové služby nebo web Hotelu Palacký (www.hotel-palacky.cz). Zde se zájemci o ubytování v 3* Hotelu Palacký mohou dozvědět veškeré informace o podmínkách ubytování a dalších službách poskytovaných hotelem nebo si on-line zarezervovat volný hotelový pokoj.

Označení veškerého majetku KaM čárovými kódy umožňuje již několik let provádět efektivně inventarizaci majetku KaM pomocí systému ProBaze a výsledky automaticky přenášet do celoškolského ERP SAP. V provozu byly také další aplikace, jako elektronická kniha závad, kreditní sys-

tém, insolvenční rejstřík nebo elektronická kniha Přání a stížností. Upgrade informačního systému IS KaM4 a ukončení podpory OS Windows XP si vyžádalo povýšení operačního systému u téměř stovky osobních počítačů na Windows 7 případně na Windows 8.1.

Úpravy se v roce 2014 netýkaly pouze programového vybavení. Pro snížení teplotní zátěže a zvýšení bezpečnosti zařízení umístěných v centrální servrovně KaM byly přesunuty UPS z prostor servrovný do jejího předsálí. Byly posíleny NN rozvody a do předsálí servrovný byla instalována nová klimatizační jednotka. Ke stávajícím klimatizačním jednotkám centrální servrovný bylo přivedeno nové samostatné nízkonapětové vedení.

Zasítování studentských pokojů na kolejích VUT v Brně již před několika lety dosáhlo téměř 100 %. Proto v této oblasti nedochází k nějakému bouřlivému rozvoji jako v dřívějších letech a KaM se zaměřují spíše na údržbu a případné opravy stávajících kabelových rozvodu a koncových zásuvek. V areálu Purkyňových kolejí byly optickým kabelem propojeny objekty B04 a B07. Tímto zakruhováním areálu se výrazně zvýšila bezpečnost připojení. Dále byly v servrovnách areálu Pod Palackého vrchem a Mánesových kolejí instalovány nové klimatizační jednotky.

Subjektům, které nesplňují *Zásady přijatelného užití* národní výzkumné sítě CESNET, byla poskytnuta možnost připojení prostřednictvím komerčního poskytovatele připojení. Podobně jako v minulých letech využili této možnosti hoteloví hosté, firmy poskytující služby studentům v pronajatých prostorách v jednotlivých areálech KaM a někteří podnikající studenti.

Na budování počítačových sítí pro studenty a rozšiřování jejich možností spolupracuje OIKT s oddělením KolejNetu. Nejvýznamnější akcí v oblasti studentských sítí bylo v roce 2014 vybudování kabelových rozvodů a pokrytí studentských pokojů v objektech kolejí A02 a A03 WiFi sítí. Současně s tím byla zajištěna možnost připojit se k síti WiFi na všech pokojích Hotelu Palacký, v okolí jeho recepce a v restauraci Café bar Piccolo.

IX. EKONOMIKA

Na ekonomické aspekty vývoje Kolejí a menz VUT v Brně se zaměřuje závěrečná část výroční zprávy¹. V oblasti ekonomiky byly v roce 2014 podstatné tyto **změny, události a opatření**:

- koeficient DPH = 0,9483 (plný odpočet v roce 2014)²,
- znovuotevření stravovacích provozů v areálu FSI Technická 2 (havárie budovy A1) – Restaurace Q: studentská a zaměstnanecká jídelna (03/20143),
- otevření Bezucukrárny v prostorách Restaurace Starý pivovar (11/2014),
- nový Organizační řád KaM (05/2014),
- organizační změny spojené s rušením pracovních pozic (ředitelství-5 míst, stravovací provoz-6 míst),
- významný objem investičních prostředků,
- významný hospodářský výsledek.

Výnosy **hlavní činnosti** tvořily především:

▪ tržby za ubytování studentů (kolejné)	131 941 110,- Kč
▪ tržby za studentské stravování	36 902 934,- Kč
▪ tržby za závodní stravování zaměstnanců VUT ³	5 937 744,- Kč
▪ doplňkový prodej ve stravování studentů a zaměstnanců VUT	3 783 853,- Kč
▪ smluvní pokuty	764 551,- Kč
▪ doplňková dotace na ubytování a stravování ⁴	20 661 476,- Kč

K zajišťování hlavní činnosti přispívá MŠMT **dotací** na ubytování a stravování studentů. Koleje a menzy VUT v Brně obdržely v roce 2014 pouze dotaci na stravování studentů ve výši 20 549 000,- Kč. Koleje a menzy VUT v Brně dále obdržely finanční prostředky od Domu zahraničních služeb ve výši 112 476,- Kč na úhradu nákladů pobytu zahraničních studentů. Účelové dotace v roce 2014 byly plně vyčerpány.

Výnosy Kolejí a menz VUT v Brně z hlavní činnosti byly použity, kromě krytí běžných nákladů, i na pokrytí odpisů, na opravy a udržování objektů Kolejí a menz VUT v Brně, na které bylo vynaloženo 17 991 025,- Kč, a na služby pro zajištění provozu nákladových středisek. Přefakturace energií a telefonních služeb v rámci VUT v Brně se promítly přímo do příslušných nákladových účtů.

¹ Podrobný rozbor hospodaření Kolejí a menz VUT v Brně v roce 2014 není zpracován v samostatné zprávě. Rozhodnutím DR budou údaje o KaM uvedeny ve „Výroční zprávě VUT v Brně za rok 2014“.

² Změnou legislativy v oblasti DPH se veškeré činnosti Kolejí a menz VUT v Brně staly ekonomickými činnostmi s povinností odvodu DPH na vstupu a současně s možností uplatnění plného odpočtu DPH na vstupu, včetně investic. U energií byl uplatňován krácený koeficient DPH na vstupu (s ohledem na pronájmy). V rámci celého VUT v Brně došlo k zásadní změně ve výši koeficientu DPH, který byl 0,95 v roce 2008; tj. plný odpočet DPH na vstupu (Koleje a menzy VUT v Brně nebyly zatíženy v nákladech neuplatněnou DPH na vstupu).

³ Závodní stravování zaměstnanců VUT v Brně - příspěvek fakult byl účtován ve vnitrovýnosech Kolejí a menz VUT v Brně (změna legislativy).

⁴ V roce 2014 dostaly Koleje a menzy VUT v Brně z MŠMT pouze dotaci na stravování. Dotace na ubytování studentů byla v roce 2005 nahrazena přímou platbou studentům ve formě ubytovacího stipendia. Náklady na provoz ubytovacích kapacit v plné výši musí hradit koleje a menzy příslušné VŠ.

Na základě nového Organizačního řádu KaM došlo k organizačním změnám, které byly spojeny i s rušením pracovních pozic s výplatou odstupného v celkové výši 1 038 314,- Kč.

V roce 2014 byl ukončen soudní spor s bývalým zaměstnancem stravovacího provozu. Dle rozsudku soudu byly povinny KaM uhradit bývalému zaměstnanci úslou mzdu vč. zákonných odvodů a soudních poplatků v celkové výši 936 210,-Kč.

Hospodářský výsledek Kolejí a menz VUT v Brně v hlavní činnosti za rok 2014 činil před zdaněním 12 159 450,15 Kč.

Ukazatele **výkonnosti** v hlavní činnosti jsou zpracovány v tabulce 11 (dle nové metodiky MŠMT) a 12. Při určování nákladovosti ubytování a stravování byly přímé neinvestiční náklady provozu kolejí a menz navýšeny o podíl neinvestičních nákladů pomocných provozů.

TAB 11 Ukazatele výkonnosti ubytování a stravování

viz Přílohová část Výroční zprávy KaM:

- Příloha č. 1 - tabulka MŠMT – „Tabulka 10 Neinvestiční náklady a výnosy – Koleje a menzy (KaM)“ s přílohami:
- Příloha č. 2 - Doplnující údaje – tabulka č. 10 (MŠMT)
- Příloha č. 3 – Stravovací provozy KaM – k tabulce č. 10.a - Stravování (MŠMT)
- Příloha č. 4 – Ubytování – k tabulce č. 10.b - Ubytování (MŠMT)

TAB 12 Přepočet neinvestičních nákladů na jedno hlavní jídlo *

Druh nákladů	Kč	Počet jídel			Průměrné náklady na jedno jídlo
		studenti	zaměstnanci	celkem	
Celkové náklady – hlavní činnost	40 370 974	936 398	105 136	1 041 534	38,76
Celkové náklady na vydané porce, vč. externích strávníků	42 456 372			1 099 459	38,62

* V nákladech nejsou zahrnuty náklady na potraviny a odpisy z účelových dotací

Koleje a menzy VUT v Brně jsou na základě živnostenských listů oprávněny k podnikatelské činnosti. Výnosy **doplňkové činnosti** jsou především příjmy z pronájmů nebytových prostor, přefakturace energií, telefonních a ostatních služeb, ubytování zaměstnanců školy a krátkodobých pronájmů, ubytování a stravování hostů, závodního stravování cizích strávníků, tržeb za prodané zboží a z licence distribuce el. energie.

Náklady doplňkové činnosti byly náklady spojené s provozem: potraviny, běžná údržba, služby (praní prádla, aj.), energie, mzdové náklady včetně pojištění, režie, náklady zlepšující podmínky k provádění DČ a ostatní náklady.

V rámci organizační změny bylo vyplaceno odstupné v celkové výši 237 647,-Kč.

Hospodářský výsledek Kolejí a menz VUT v Brně v doplňkové činnosti za rok 2014 činil před zdaněním 13 806 230,37 Kč.

Celkový **Hospodářský výsledek** Kolejí a menz VUT v Brně roku 2014 - zisk ve výši 25 965 680,52 Kč (před zdaněním) byl navržen převést dle Zákona č. 111/1998 Sb., o vysokých

školách, a Směrnice kvestora č. 3/2012 - *Tvorba a čerpání fondů na VUT v Brně*. v plné výši do Fondu reprodukce investičního majetku (FRIM). Disponibilní hospodářský výsledek roku 2014 převedený do FRIM činí 25 965 680,52 Kč.

Přehled vývoje ve **fondech** je v tabulce 13.

TAB 13 Fondy

	Fond odměn	Fond rezervní	FRIM	Fond sociální	Celkem
Stav k 1. 1. 2014	422	767 399	8 886 086	0	9 653 907
Čerpání fondu	0	0	53 184 447	0	53 184 447
Tvorba fondu	0	0	58 812 714*	0	58 812 714
Stav k 31. 12. 2014	422	767 399	14 514 354	0	15 282 175
Nárok na přiděl do fondu za rok 2014	0	0	25 965 681	0	25 965 681
Předpokládaný stav po přidělu	422	767 399	40 480 034	0	41 247 855

- FRIM byl v roce 2014 tvořen z hospodářského výsledku roku 2013 ve výši 31 947 259,06 Kč a odpisů za rok 2014 ve výši 26 977 856,10 Kč.

Přehled hospodaření Kolejí a menz VUT v Brně v roce 2014 a index vzhledem k roku 2013 je v přehledu v tabulce 14.

TAB 14 Příloha k účetní závěrce - Přehled hospodaření Kolejí a menz VUT v Brně v roce 2014

ÚSy	ÚAn	Syntetický účet	Hlavní	Index	Dop.činnost	Index	Celkem	Index
NÁKLADY			2014	14/13	2014	14/13	2014	14/13
501		Spotřeba materiálu	38 213 144	93,53	4 678 650	86,69	42 891 793	92,73
502		Spotřeba energie	44 761 721	95,22	1 875 623	99,18	46 637 345	95,38
504		Prodané zboží			1 723 452	95,58	1 723 452	95,58
511		Opravy a udržování	20 283 187	78,68	281 370	94,69	20 564 557	78,86
512		Cestovné	22 255	145,10	938	104,45	23 193	142,85
513		Náklady na reprezentaci	4 729	80,73	9 972	59,83	14 701	65,26
518		Ostatní služby	16 876 642	100,13	1 207 207	90,26	18 083 850	99,41
521		Mzdové náklady	43 747 605	91,05	3 424 864	95,64	47 172 468	91,36
524		Zákonné sociální pojištění	14 378 758	88,93	1 075 360	89,15	15 454 117	88,95
527		Zákonné sociální náklady	633 985	81,31	34 479	112,13	668 464	82,48
531		Daň silniční	13 965	108,34			13 965	108,34
538		Ostatní daně a poplatky						
541		Smluvní pokuty a úroky z prodlení						
542		Ostatní pokuty a penále	15 000				15 000	
543		Odpis nedobytné pohledávky	6 257	85,00	896	0,44	7 153	3,39
545		Kurzové ztráty	114				114	
548		Manka a škody	4 892	233,43	291		5 183	247,33
549		Jiné ostatní náklady	-13 574 524	100,68	14 109 189	102,77	534 665	217,75
551		Odpisy DNM a DHM	28 529 248	120,88			28 529 248	120,88
552		Zůstat.cena prodaného DNM a DHM						
554		Prodaný materiál			19 299		19 299	
559		Tvorba zákon.opravných položek						
700		Vnitropodnikové náklady	1 024 451	174,88	213 280	104,32	1 237 731	156,63
NÁKLADY CELKEM			194 941 428	94,52	28 654 870	96,49	223 596 298	94,77
VÝNOSY								
602	100	Tržby z prodeje služeb-sloužby	2 006		16 895 883	116,81	19 738 502	116,82
	100	Tržby z prodeje služeb-cizí stráv.			4 722 432	73,20	3 456 748	73,20
	100	Tržby z prodeje služeb-licence distribuce el.e.			1 951 934	92,63	1 808 063	92,63
	100	Tržby z prodeje služeb-studentů	36 902 934	86,16			36 902 934	86,16
	100	Tržby z prodeje služeb-zaměst.VUT	3 017 544	92,23			3 017 544	92,23
	101	Tržby z prodeje služeb-přenes.daň.povinnost	128 933	352,86			128 933	352,86
	200	Tržby z prodeje služeb-nájem.dlouhodob.			3 659 889	105,24	3 851 488	105,24
	201	Tržby z prodeje služeb-nájem.krátkodob.			89 620	102,44	91 802	102,44
	202	Tržby z prodeje služeb-nájem.služ.bytů			407 424	76,07	309 944	76,07
	203	Tržby z prodeje služeb-kolejné	131 941 110	96,35			131 941 110	96,35
	204	Tržby z prodeje služeb-nájem.nepř.DPH			435 652	78,83	343 433	78,83
	800	Tržby z prodeje služeb-doplň.prodej	3 783 853	86,37	1 251 246	89,64	4 905 466	87,09
	801	Tržby z prodeje služeb-bufet			3 230 086	80,53	2 601 068	80,53
604	100	Tržby za prodané zboží			2 223 839	96,94	2 155 892	96,94
641	100	Smluvní pokuty a úroky z prodlení nedaň.			-3 861		48 561	-
	200	Smluvní pokuty a úroky z prodlení daň.	767 839	61,14	129 213	51,28	834 095	60,22
643	100	Platby na odepsané pohledávky			8 320	3,25	270	3,25
644		Úroky	1 380 332	85,23			1 380 332	85,23
645	100	Kurzové zisky						
649	201	Jiné ost.výnosy-přefakt.údržba			112 944	86,14	97 285	86,14
	202	Jiné ost.výnosy-přefakt.služby	10 360		343 180	125,96	442 645	128,98
	203	Jiné ost.výnosy-energie	31 200		6 327 920	84,13	5 354 925	84,62
	204	Jiné ost.výnosy-přefakt.telefony			42 958	81,28	34 916	81,28
	300	Jiné ost.výnosy-úhrady od pojišťoven	57 949	70,32			57 949	70,32
	908	Jiné ost.výnosy-postihy studentů	67 900	99,27			67 900	99,27
	912	Jiné ost.výnosy-poplatky studentů	55 157	154,28			55 157	154,28
	600	Jiné ost.výnosy-odpisy dotací	1 663 793	98,94			1 663 793	98,94
	999	Jiné ost.výnosy-ostatní	2 751 797	102,49	710 477	96,50	3 437 407	101,24
652	100	Tržby z prodeje DNM a DHM	17 490	253,40			17 490	253,40
659	100	Zúčtování zákonných opravných položek			88 743	0,00	0,00	0,00
682	100	Přijaté příspěvky,dary			12 007	0,00	0,00	0,00
700	400	Vnitroorg.výnosy-výkony KaM			238 362	81,76	194 887	81,76
	800	Vnitroorg.výnosy-ostatní	600 765	107,15	88 690	113,61	701 523	108,03
	500	Vnitroorg.výnosy-stravování zaměst.	3 258 441	103,85			3 258 441	103,85
Výnosy celkem bez dotace			186 439 402	93,88	42 966 957	98,82	228 900 502	94,76
691	100	Provozní dotace-základní	20 661 476	78,50			20 661 476	78,50
Dotace celkem			20 661 476	78,50			20 661 476	78,50
VÝNOSY CELKEM			207 100 878	92,08	42 966 957	98,82	249 561 978	93,16
HOSPODÁŘSKÝ VÝSLEDEK			12 159 450		13 806 230		25 965 680,52	

X. PŘÍLOHY

Příloha 1

Tabulka 10 Neinvestiční náklady a výnosy - Koleje a menzy (KaM)

Tabulka 10.a Neinvestiční náklady a výnosy - oblast stravování

(v tis. Kč)

č. ř.	Menzy a ostatní stravovací zařízení, pro která vydalo souhlas MŠMT (1)	Náklady celkem		Výnosy								Výsledek hospodaření	
		v hlavní činnosti	v doplňkové činnosti	v hlavní činnosti					v doplňkové činnosti			v hlavní činnosti	v doplňkové činnosti
				od studentů	od zaměstnanců (2)	ostatní (3)	z dotace MŠMT	celkem	od cizích strávníků	ostatní	celkem		
				a	b	c	d	e	f	g	h		
1	Stravovací provozy VUT v Brně	69 215	12 001	40 019	3 685		20 549	64 253	4 578	8 256	12 834	-4 961	833
2	Dotace studenti-cizinci					112		112			0	112	0
3	Ostatní výnosy z hlav. činnosti					3 726		3 726			0	3 726	0
4								0			0	0	0
5								0			0	0	0
6	Celkem	69 215	12 001	40 019	3 685	3 839	20 549	68 092	4 578	8 256	12 834	-1 123	833

Poznámky

(1) V případě potřeby rozšířit počet řádků.

(2) V případě, že výnosy od zaměstnanců škola vede v doplňkové činnosti, zahrne tyto prostředky do sl. "j" a výši těchto výnosů konkrétně uvede v komentáři

(3) V případě získání prostředků na činnost v oblasti stravování z jiných veřejných zdrojů než prostředků kap. 333, VŠ uvede tuto skutečnost do sl. "f" a pod tabulkou stručně upřesní, o co se jedná.

Tabulka 10.b Neinvestiční náklady a výnosy - oblast ubytování

(v tis. Kč)

Č. ř.	Koleje a ostatní ubytovací zařízení provozované VVŠ (1)	Náklady celkem		Výnosy								Výsledek hospodaření	
		v hlavní činnosti	v doplň- kové činnosti	v hlavní činnosti					v doplňkové činnosti			v hlavní činnosti	v doplň- kové činnosti
				od studentů	od za- městnanců (2)	ostatní (3)	z dotace MŠMT	celkem	od cizích ubytova- ných	ostatní	celkem		
				d	e	f	g	h	i	j	k		
a	b	c	d	e	f	g	h	i	j	k	l=h-b	m=k-c	
1	Ubytovací provozy VUT v Brně	123 741	15 421	131 941				131 941	11 984	12 151	24 135	8 200	8 714
2	Ubytování zaměstnanců							0		4 259	4 259	0	4 259
3	Ostatní výnosy z hlav. čin- nosti					5 083		5 083			0	5 083	0
4								0			0	0	0
5								0			0	0	0
6	Celkem	123 741	15 421	131 941	0	5 083	0	137 024	11	16 410	28 394	13 282	12 973

Poznámky

(1) V případě potřeby rozšířit počet řádků.

(2) V případě, že výnosy od zaměstnanců škola vede v doplňkové činnosti, zahrne tyto prostředky do sl. "j" a výši těchto výnosů konkrétně uvede v komentáři

(3) V případě získání prostředků na činnost v oblasti ubytování z jiných veřejných zdrojů než prostředků kap. 333, VŠ uvede tuto skutečnost do sl. "g" a pod tabulkou stručně upřesní, o co se jedná.

Kontrolní vazby

Součet hodnot sloupku "b", resp. "c" za oblast stravování a sloupku "b", resp. "c" za oblast ubytování se rovná součtu hodnot z řádku 0042 sl. 1, resp. sl. 2 dílčího výkazu zisku a ztrát (Tab. 2) za součást školy KaM

Součet hodnot sloupek "h", resp. "k" za oblast stravování a sloupek "h", resp. "k" za oblast ubytování se rovná součtu hodnot z řádku 0079 sl. 1, resp. sl. 2 dílčího výkazu zisku a ztrát (Tab. 2) za součást školy KaM

Příloha 2

Doplňující údaje - Tabulka č. 10

10.a - Stravování - rok 2014

Podle Rozpočtu na rok 2014 bylo přiděleno z MŠMT na stravování studentů

20 549 tis. Kč

Další dotace na stravování - Dům zahraničních služeb:

studenti – cizinci	krátkodobý pobyt	(zdroj 3111)	0 Kč
	dlouhodobý pobyt	(zdroj 1110)	112 476 Kč

Stravování - oblasti činnosti:

sl.: b, h, l - Hlavní činnost

dle Statutu - stravování studentů a zaměstnanců

sl.: c, k, m - Doplňková činnost

dle Živnostenského listu - Hostinská činnost

-stravování cizích subjektů

-stravování hostů- hoteloví hosté, rauty, bufety

10.b - Ubytování - rok 2014**Cena lůžka dle jednotlivých kolejí:**

koleje Pod Palackého vrchem, Kolejní 2 :

* cena 1 lůžka/měsíc = 31 dní od 3 317,-Kč do 4 805,-Kč, popis viz příloha

koleje Purkyňovy, Purkyňova 93:

* cena 1 lůžka/měsíc = 31 dní od 2 759,-Kč do 3 007,-Kč, popis viz příloha

koleje Listovy, Kounicova 46/48:

* cena 1 lůžka/měsíc = 31 dní 2 883,-Kč, popis viz příloha

koleje Mánesovy, Mánesova 12:

* cena 1 lůžka/měsíc = 31 dní od 3 131,-Kč do 4 991,-Kč, popis viz příloha

penzion Starý pivovar, Božetěchova 1:

* cena 1 lůžka/měsíc = 31 dní od 3 596,-Kč do 4 805,-Kč, popis viz příloha

* vzhledem k platnosti dvou ceníků v roce 2014 jsou ceny uvedeny s platností od 1. 9. 2014, kde došlo pouze k nové ceně jednolůžkových pokojů na Kolejích Pod Palackého vrchem, ostatní ceny zůstaly beze změn.

Příloha 3

Příloha k Tabulce č. 10.a - Stravování

STRAVOVACÍ PROVOZY KOLEJÍ A MENZ VUT V BRNĚ

Menza Kolejní

Kolejní 2, 612 00 Brno, Areál Pod Palackého vrchem

Klasická menza, otevřená po dobu obědů a večeří, s výběrem hotovek, minutek, bezmasých jídel slaných i sladkých. Doplnkový sortiment tvoří zeleninové saláty, ovoce, zákusky, nápoje, pečivo apod.

Pizzerie Mozzarella

Kolejní 2, 612 00 Brno, Areál Pod Palackého vrchem

Moderní samoobslužná restaurace s celodenním výběrem z hlavních jídel (pizza, steaky, ryby, těstoviny, rizota) a menu, doplnkový prodej (saláty, deserty, moučníky), nealkoholické studené a teplé nápoje, točené pivo, atd.

Caffe bar Piccolo s provozem letní zahrádky

Kolejní 2, 612 00 Brno, Areál Pod Palackého vrchem

Kavárna v moderním stylu, ve které se po celý týden včetně víkendu podávají snídaně. Po zbytek dne (kromě pátku) je pak v nabídce velký výběr panini, toustů a sladkého pečiva. K odpočinku pak zákusky, zmrzlinové a ovocné poháry, různé druhy kávy, čaj, chlazené a míchané nápoje, točené pivo.

Provoz slouží současně jako internetová kavárna a návštěvníci mohou využít dvou počítačů. Interiér je vybaven i dvěma velkoplošnými obrazovkami. V letních měsících je otevřena zahrádka se specialitami na grilu.

Menza Purkyňova

Purkyňova 93, 612 00 Brno, Areál Purkyňových kolejí

Klasická menza otevřená po dobu obědů a večeří s výběrem hotovek, minutek, bezmasých jídel slaných i sladkých. Doplnkovým sortimentem jsou bagety, zeleninové saláty, ovoce, zákusky, nápoje, pečivo atd.

Rychlé občerstvení Purkyňova,

Purkyňova 93, 612 00 Brno, Areál Purkyňových kolejí

Rychlé občerstvení s nabídkou několika druhů pizzy, dále pak hamburgerů, grilovaných kuřat, hranolků a chlazených nápojů. Jídla jsou připravena pro odnesení s sebou.

Restaurace „ Q “

Technická 2, 612 00 Brno, Areál Fakulty strojního inženýrství

Samoobslužná restaurace otevřená po dobu výuky na fakultě s výběrem hotovek, minutek, bezmasých jídel slaných i sladkých. Doplňkový sortiment tvoří zeleninové saláty, bagety, ovoce, nápoje, pečivo atd.

Provozovna otevřena od 17. 2. 2014

Restaurace “ Q “ – zaměstnanecká

Technická 2, 612 00, Areál Fakulty strojního inženýrství

Samoobslužná restaurace pro zaměstnance VUT v Brně otevřená po dobu obědů s výběrem několika teplých jídel – hotovek, minutek, bezmasých jídel slaných i sladkých. Doplňkový sortiment tvoří zeleninové saláty, bagety, ovoce, nápoje, pečivo atd.

Studentská jídelna FCH

Purkyňova 118, 612 00 Brno, Areál Fakulty chemické

Jídelna pro studenty VUT v Brně, otevřená po dobu obědů s výběrem několika teplých jídel – hotovek i minutek. Doplňkový sortiment tvoří zeleninové saláty, zákusky, nápoje, pečivo atd.

Zaměstnanecká jídelna FCH

Purkyňova 118, 612 00 Brno, Areál Fakulty chemické

Jídelna pro zaměstnance VUT v Brně otevřená po dobu obědů s výběrem několika teplých jídel – hotovek i minutek, doplňkový sortimentem v podobě zeleninových salátů, zákusků, nápojů, pečiva atd.

Bufet na FCH

Purkyňova 118, 612 00 Brno, Areál Fakulty chemické

Prodejna s nabídkou potravin (pečivo – sladké i slané), bagety, chlebičky, mléčné výrobky, oplatky, nápoje (káva, čaj, nealko, pivo).

Menza Starý pivovar

Božetěchova 1, 612 66 Brno, Areál Fakulty informačních technologií

Jídelna, určená pro studenty a zaměstnance VUT v Brně, je otevřená po dobu obědů s nabídkou teplých jídel (hotovky, minutky, bezmasá jídla), salátů, zákusků a různých druhů nápojů.

Bezcukrárna Starý pivovar

Božetěchova 1, 612 66 Brno, Areál Fakulty informačních technologií

Od listopadu 2014 byla v prostorách restaurace otevřena Bezcukrárna s nabídkou bezlepkových zákusků a fair tradových nápojů.

Zaměstnanecká jídelna FEKT

Technická 10, 612 00 Brno, Areál Fakulty elektrotechniky a komunikačních technologií

Jídelna pro zaměstnance VUT v Brně otevřená po dobu obědů s výběrem několika teplých jídel – hotovek i minutek, doplňkovým sortimentem v podobě zeleninových salátů, zákusků a nápojů.

Bufet na FEKT

Technická 10, 612 00 Brno, Areál Fakulty elektrotechniky a komunikačních technologií

Prodejna s nabídkou potravin (pečivo – sladké i slané), bagety, chlebičky, mléčné výrobky, zákusky, káva, čaj a různé druhy nealkoholických nápojů.

Restaurace Rybkova

Rybkova 1, 602 00 Brno, Areál Fakulty stavební

Moderní samoobslužná restaurace s celodenním výběrem několika druhů polévek, hlavních jídel (pizzy, steaky, ryby a další minutky, těstoviny, rizota, saláty). V nabídce je i výběr z pěti druhů poledního menu, zeleninové saláty, nealkoholické nápoje a točené pivo. Jídlo z nabídky je na požádání připraveno pro odnesení s sebou. Restaurace je určena studentům, zaměstnancům, ale i strážníkům z řad široké veřejnosti.

Cukrárna Rybkova

Rybkova 1, 602 00 Brno, Areál Fakulty stavební

Cukrárna se širokou nabídkou moučnicků, kopečkové zmrzliny, pohárů, kávy, čajů, alkoholických i nealkoholických nápojů, míchaných koktejlů. Zde vyráběnou italskou zmrzlinu je možno zakoupit také do vaniček (500 ml). Veškerý cukrárenský sortiment (dorty, zákusky, koláčky) je připravován i na objednávku.

Menza Rybkova

Rybkova 1, 602 00 Brno, Areál Fakulty stavební

Moderní menza otevřená po dobu obědů a večeří s velkým výběrem teplých jídel klasické české i mezinárodní kuchyně. V nabídce najdete také různé druhy pizzy, obložené bagety, z doplňkového sortimentu pak zeleninové a ovocné saláty, zákusky a různé druhy nealkoholických nápojů. Jídlo z nabídky je na požádání připraveno také pro odnesení s sebou.

Příloha 4

Příloha k Tabulce č. 10.b – Ubytování

Koleje Pod Palackého vrchem

Kolejní 2, 612 00 Brno

Kapacita Kolejí Pod Palackého vrchem se od 1. 9. 2014 změnila na celkový počet 2 808 lůžek (z toho tvoří 2 589 lůžek studentská kapacita), a to přeměnou třílůžkových pokojů na bloku A03 na pokoje dvoulůžkové a 25 dvoulůžkových pokojů na A05 ne jednolůžkové. Počet třílůžkových pokojů tak klesl na číslo 26.

Bloky A02 a A03 mají nyní samostatné dvoulůžkové pokoje s vlastním sociálním zařízením, kuchyňským koutem a ledničkou na pokoji a pouze omezený počet třílůžkových pokojů s vlastním sociálním zařízením, kuchyňkou, ledničkou a dvěma lodžiiemi na pokoji. Blok A04 je nyní kombinovaný: polovina bloku má pokoje samostatné a mají vlastní sociální zařízení s kuchyňkou s indukční deskou a ledničkou na pokoji, na druhé polovině bloku jsou dvoulůžkové pokoje buňkového typu (sociální zařízení a kuchyňka je společná pro dva pokoje). I zde je pouze omezený počet třílůžkových pokojů s vlastním sociálním zařízením, kuchyňkou, ledničkou a dvěma lodžiiemi na pokoji. Blok A05 má samostatné jednolůžkové, dvoulůžkové a v malém množství třílůžkové pokoje s vlastní moderně vybavenou kuchyňkou s indukční deskou, ledničkou a sociálním zařízením na pokoji.

Na bloku A03 byla od 1. 5. 2014 vyhrazena kapacita 15/2 pokojů pro krátkodobé ubytování, které umožňuje další alternativu pro ubytování jak studentů, tak zájemců o ubytování z řad široké veřejnosti.

Na jednotlivých patrech bloků jsou vždy dvě společné kuchyňky, na všech pokojích jsou přípojky k počítačové síti. Studenti mají k dispozici studovny, rýsovný, TV místnosti, prádelny, úschovny jízdních kol, stolní tenis, možnost využití faxu a kopírovacích služeb.

V areálu kolejí je menza, samoobslužná restaurace – Pizzerie Mozzarella, Caffè bar Piccolo s provozem letní zahrádky, obchod s potravinami, drogerií a papírem.

Součástí areálu jsou sportovní zařízení CESA (posilovna, gymnastický a taneční sál, aerobní sál, “boulder centrum” – horolezecká stěna, “indoorcycling” – cyklistické trenažéry).

V areálu se nachází též kadeřnictví a pobočka IASTE (zprostředkování zahraničních brigád).

Pro studenty je k dispozici Poradenské centrum „Přes bloky“.

V areálu kolejí ordinuje praktický lékař.

Koleje Purkyňovy

Purkyňova 93, 612 00 Brno

Koleje jsou situovány v klidné městské části Královo Pole, v těsné blízkosti MHD.

Koleje mají kapacitu 2 277 lůžek (z toho studentská kapacita tvoří 2 224 lůžka) ve čtyřech obytných blocích. Všechny pokoje mají přípojku k počítačové síti (Internet). Pokoje jsou dvoulůžkové a třílůžkové se společným sociálním zařízením vždy pro určitý počet pokojů na poschodí bloku a kuchyňkami.

I na těchto kolejích byla vyhrazena kapacita pro krátkodobé ubytování a to v počtu 15/2 pokojů

na bloku B07.

Studentům jsou k dispozici: studovny, TV místnosti, hudební místnost vybavená klavírem, fotokomora, kopírovací služby, prádelny se sušárnou a úschovny jízdních kol.

Ke sportovnímu vyžití slouží posilovna, venkovní víceúčelové hřiště, stolní tenis a kulečnick, součástí areálu je i tělocvična CESA.

V areálu kolejí se nachází menza a rychlé občerstvení.

V areálu kolejí je praktický lékař a ordinace zubních lékařů.

Koleje Listovy

Kounicova 46/48, 602 00 Brno

Koleje Listovy se nacházejí v blízkosti centra města.

Kapacita je 1 049 lůžek (z toho studentská kapacita tvoří 1 000 lůžek), pokoje jsou dvoulůžkové se společným sociálním zařízením vždy pro určitý počet pokojů na poschodí bloku a kuchyňkami. Všechny pokoje mají přípojku k počítačové síti (Internet). Také zde je kapacita pro krátkodobé ubytování, a to na bloku C02 v počtu 15/2 pokojů.

K dispozici jsou rýsovný, TV místnosti, klavírní místnost, prádelna se sušárnou, kolárna, fotokomora, stolní tenis.

V areálu kolejí je Klub „Alterna“ a pivnice A2.

V areálu kolejí se nachází tělocvična, posilovna a venkovní hřiště s asfaltovým povrchem.

Koleje Mánesovy

Mánesova 12, 612 00 Brno

Koleje Mánesovy se nacházejí v těsném dosahu městské hromadné dopravy.

Pokoje jsou jednolůžkové a dvoulůžkové buňkového typu s kapacitou 262 lůžek (z toho studentská kapacita tvoří 261 lůžek) ve dvou obytných blocích s vlastním sociálním zařízením a společnými kuchyňkami, celá lůžková kapacita má přípojku k počítačové síti (Internet).

Studenti mohou využívat klavírní místnost, fotokomoru, stolní tenis, prádelnu a sušárnu a saunu.

Studentům se zájmem o sport je k dispozici venkovní víceúčelové hřiště.

Penzion Starý pivovar

Božetěchova 1, 612 00 Brno

Penzion Starý pivovar se nachází v areálu Fakulty informačních technologií a je určen přednostně pro ubytování zaměstnanců a studentů doktorského studia této fakulty.

Celková kapacita tohoto ubytovacího zařízení činí 35 lůžek - kapacita určená pro ubytování studentů má 22 lůžka a je soustředěna do jednolůžkových a dvoulůžkových pokojů s vlastním sociálním zařízením a většinou i s vlastními kuchyňkami. Společná kuchyňka je vybavena sporákem s varnou deskou a dostatečně velkým prostorem k přípravě jídel.

Všechny pokoje mají přípojku k počítačové síti (Internet).

Není zde stálá služba vrátnic, tuto nahrazuje vrátnice FIT (výdej pošty, výdej klíče, hlášení o haváriích).

K zajištění stravovacích služeb slouží studentská menza.

Výroční zpráva za rok 2014

Vysoké učení technické v Brně
Koleje a menzy

IČ: 00216305, DIČ: CZ00216305

Kolejní 2, 612 00 Brno

www.kam.vutbr.cz

tel.: 541 142 900

fax: 541 142 925

Texty prošly redakcí vedoucích oddělení

Fotografie: Pavlicová R., Svoboda L., Ševčík J.

První vydání

Tiskem:

Tento výtisk je neprodejný