



VÝROČNÍ ZPRÁVA ZA ROK 2015

Výroční zpráva Kolejí a menz VUT v Brně seznamuje s nejvýznamnějšími událostmi a změnami, které nastaly v roce 2015. Zaměřuje se především na hlavní činnosti Kolejí a menz VUT v Brně, tedy ubytování a stravování studentů a zaměstnanců VUT v Brně.

Koncepce výroční zprávy sleduje aktivity Kolejí a menz VUT v Brně a jejich rozvoj v uplynulém roce ve třech rovinách: institucionální, organizačních procesů a výkonů Kolejí a menz VUT v Brně.

Obsah

| | |
|---|-----------|
| I. Základní informace | 3 |
| I.1 Organizační řád Kolejí a menz VUT v Brně | 3 |
| I.2 Poslání Kolejí a menz VUT v Brně | 3 |
| I.3 Základní přehled kapacit a výkonů | 4 |
| II. Organizační struktura | 5 |
| III. Vedení | 6 |
| IV. Zaměstnanci | 7 |
| V. Ubytovací služby | 9 |
| V.1 Kapacity pro ubytování | 9 |
| V.2 Ubytování studentů | 10 |
| V.2.1 Využití kapacity pro ubytování studentů v roce 2015 | 10 |
| V.2.2 Ubytování zahraničních studentů | 12 |
| V.2.3 Služby na kolejích | 13 |
| V.2.4 Zvýšení standardu ubytování | 14 |
| V.3 Ubytování zaměstnanců | 15 |
| V.3.1 Ubytování v doplňkové činnosti | 15 |
| VI. Stravovací služby | 18 |
| VI.1 Kapacity pro stravování | 18 |
| VI.2 Stravování studentů a zaměstnanců VUT v Brně | 19 |
| VI.3 Stravování v doplňkové činnosti | 21 |
| VII. Institucionální rozvoj | 23 |
| VII.1 Ochrana životního prostředí | 23 |
| VIII. Technický rozvoj | 24 |
| VIII.1 Stavební a nestavební investice a údržba | 24 |
| VIII.1.1 Stavební investice | 24 |
| VIII.1.2 Nestavební investice | 28 |
| VIII.1.3 Neinvestiční náklady | 28 |
| VIII.1.4 Opravy a údržba | 28 |
| VIII.2 Informační technologie | 32 |
| IX. Ekonomika | 35 |
| X. Přílohy | 39 |
| Příloha 1 | 41 |
| Příloha 2 | 43 |
| Příloha 3 | 44 |
| Příloha 4 | 47 |

I. ZÁKLADNÍ INFORMACE

I.1 Organizační řád Kolejí a menz VUT v Brně

| | |
|--------------------------|--|
| Úplný název: | Koleje a menzy Vysokého učení technického v Brně |
| Zkrácený název: | Koleje a menzy VUT v Brně <i>nebo</i> KaM VUT |
| Název pro obchodní styk: | Vysoké učení technické v Brně Koleje a menzy |

Zkratka názvu pro vnitřní předpisy a normy, vnitřní a kontextovou potřebu: KaM

Koleje a menzy VUT v Brně jsou další součástí Vysokého učení technického v Brně, která pro podporu hlavních činností VUT v Brně a harmonického rozvoje studentů a akademického prostředí VUT v Brně v rozsahu svých možností pečuje o sociální podmínky, zejména o ubytování a o stravování studentů a zaměstnanců.

Koleje a menzy VUT v Brně jako „součást 80“ hospodaří dle Zákona č. 111/1998 Sb. v rámci VUT v Brně se společným IČ a DIČ, včetně jednotného účetnictví. VUT v Brně je vlastníkem veškerého majetku Kolejí a menz VUT v Brně.

Koleje a menzy VUT v Brně jsou v přímé podřízenosti rektora VUT v Brně, metodicky řízené kvestorem VUT v Brně. Poradním sborem rektora je Dozorčí rada Kolejí a menz VUT v Brně, která, ve složení určeném rektorem, projednává koncepční záležitosti Kolejí a menz VUT v Brně a sleduje jejich činnost.

(Výtah ze statutu VUT v Brně, statutu Dozorčí rady Kolejí a menz VUT v Brně, případně dalších norem)

I.2 Poslání Kolejí a menz VUT v Brně

Koleje a menzy VUT v Brně zajišťují ubytování, stravování a služby s tím související studentům a zaměstnancům VUT v Brně a s ohledem na provozní možnosti i dalším zákazníkům.

Koleje a menzy VUT v Brně koncipují své aktivity s ohledem na celospolečenský kontext; dbají na zájmy školy, regionu, na zájmy národní i evropské; podporují ideje občanské společnosti a trvale udržitelného rozvoje; při realizaci svých aktivit usilují o ochranu životního prostředí.

I.3 Základní přehled kapacit a výkonů

KAPACITY, stav k 31. 12. 2015

Ubytování

| | |
|--|-------------|
| Kapacita vyhrazená pro ubytování studentů | 6 066 lůžek |
| Kapacita pro izolační pokoje | 15 lůžek |
| Kapacita vyhrazená pro ubytování zaměstnanců | 156 lůžek |
| Kapacita vyhrazená pro doplňkovou činnost | 162 lůžek |
| Celková ubytovací kapacita | 6 399 lůžek |

Stravování

| | |
|--------------------------|------------------|
| Počet provozů | 17 |
| Celková výrobní kapacita | 16 600 jídel/den |
| Celková kapacita míst | 1408 míst |

VÝKONY, za rok 2015 (bez DPH)

(období od 1. 1. 2015 do 31. 12. 2015)

| | |
|---|-------------------|
| Průměrný počet obsazených lůžek ve studentské kapacitě | 4 641 lůžka |
| Průměrná obsazenost kapacity pro ubytování studentů za 12 měsíců | 76,5% |
| Obsazenost kapacity pro ubytování studentů ke sledovanému datu 25. 10. 2015 | 90,8% |
| Průměrná výše kolejného | 32 531,11 Kč/rok |
| Jednotkové neinvestiční náklady kolejí na ubytovaného studenta | 29 768,- Kč/rok |
| Jednotkové neinvestiční náklady kolejí na lůžkoden | 81,56 Kč/lůžkoden |
| Tržby z ubytování studentů (kolejné) | 130 946 400,- Kč |
| Tržby z ubytování studentů (kolejné a další poplatky) celkem | 131 313 788,- Kč |
| Tržby z ubytování v doplňkové činnosti – zaměstnanci VUT | 3 738 676,- Kč |
| Tržby z ubytování v doplňkové činnosti – ostatní | 4 792 824,- Kč |
| Tržby z ubytování celkem | 139 845 288,- Kč |

Stravování

| | |
|--|-----------------|
| Počet hlavních jídel prodaných studentům | 860 347 jídel |
| Počet hlavních jídel prodaných zaměstnancům VUT – závodní stravování | 101 980 jídel |
| Počet hlavních jídel prodaných v doplňkové činnosti | 74 349 jídel |
| Celkový počet prodaných hlavních jídel | 1 036 676 jídel |
| Tržby ze stravování studentů včetně doplňkového sortimentu, bez zboží | 36 605 044,- Kč |
| Tržby ze stravování zaměstnanců VUT včetně doplňkového sortimentu, bez zboží | 7 702 015,- Kč |
| Tržby ze stravování v doplňkové činnosti celkem | 12 912 418,- Kč |
| Tržby ze stravování celkem | 57 219 477,- Kč |

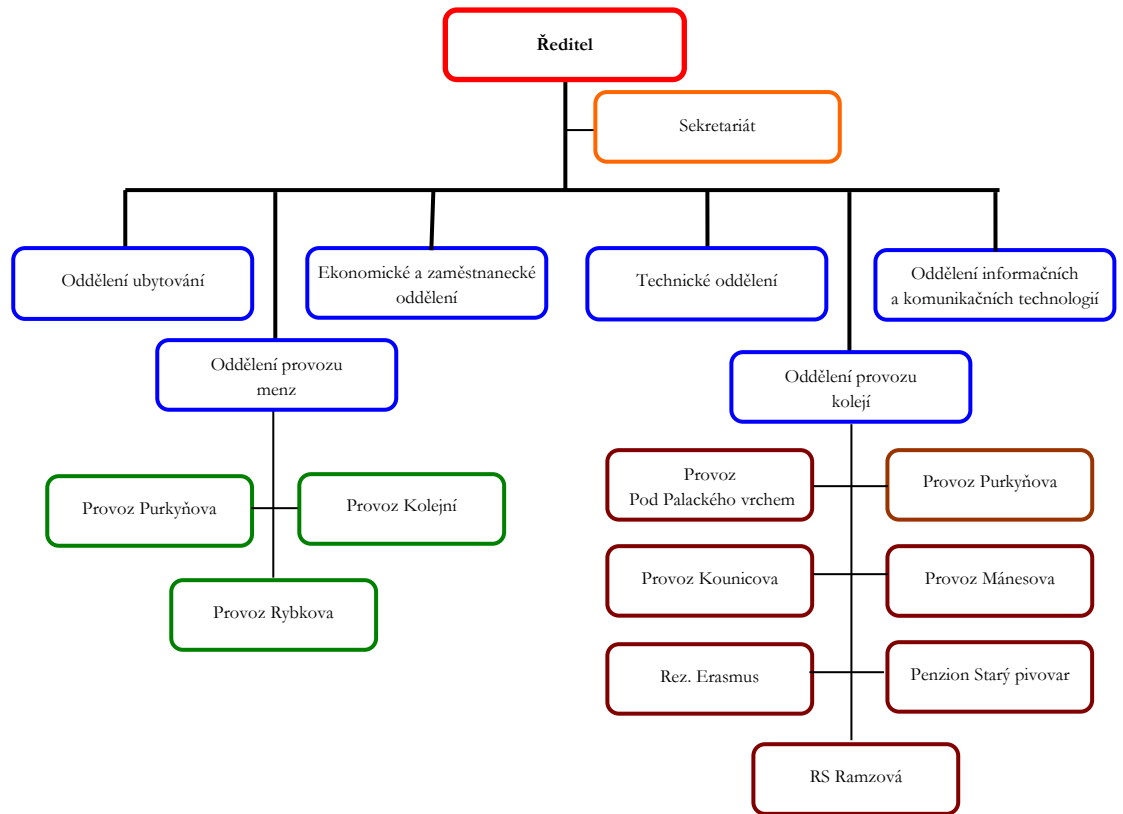
Ostatní

| | |
|---------------|-----------------|
| Ostatní tržby | 26 097 528,- Kč |
| Dotace | 16 654 476,- Kč |

Hospodaření

| | |
|----------------------|------------------|
| Výnosy celkem | 239 816 769,- Kč |
| Náklady celkem | 213 037 386,- Kč |
| Hospodářský výsledek | 26 779 383,- Kč |

II. ORGANIZAČNÍ STRUKTURA



III. VEDENÍ

Vedení Kolejí a menz VUT v Brně představuje ředitelka a její nejbližší spolupracovníci:

Dagmar Vlčková
ředitelka

vedení (abecedně)

Renata Pavlicová

Oddělení ubytování (OU)

Poslání oddělení: zajišťovat organizaci a administrativu ubytování studentů, zaměstnanců VUT v Brně a s ohledem na provozní možnosti a kapacity i dalším zákazníkům. Zajišťovat obsazování rekreačního střediska Ramzová a rovněž zajišťovat oblast komerčního využití ubytovacích kapacit KaM.

Ivo Sedmera

Oddělení provozu menz (OPM)

Poslání oddělení: zabezpečovat odpovídající standard stravování pro všechny skupiny zákazníků a zajišťování rautů a jiných cateringových akcí.

PaedDr. Jirí Štěpánek

Oddělení provozu kolejí (OPK)

Poslání oddělení: zabezpečovat odpovídající standard ubytování na kolejích VUT v Brně, zajišťovat ubytování a služby s ubytováním spojené pro všechny skupiny zákazníků

Ing. Vítězslav Křivánek, MBA

Oddělení informačních a komunikačních technologií (OIKT)

Poslání oddělení: zabezpečovat potřeby KaM v oblasti informačních a komunikačních technologií.

Ing. Jan Ševčík

Technické oddělení (TO)

Poslání oddělení: zajišťovat provoz a údržbu staveb a strojů ve správě KaM.

Ing. Vladimíra Žáková, statutární zástupce ředitele

Ekonomické a zaměstnanecké oddělení (EO)

Poslání oddělení: zabezpečovat činnost ostatních oddělení KaM a organizace jako celku v ekonomické a finanční oblasti a zajišťovat administrativu KaM v oblasti účetnictví a výkaznictví. Zajišťovat personální obsazení pracovišť KaM.

IV. ZAMĚSTNANCI

TAB 1 Změny počtu zaměstnanců v roce 2015 (nepřepočtené stavy)

| | ředitelství | koleje | menzy | celkem |
|---------|-------------|--------|-------|--------|
| nástupy | 6 | 19 | 51 | 76 |
| výstupy | 1 | 42 | 50 | 93 |
| Změna | 5 | -23 | 1 | -17 |

Ke zvýšení počtu zaměstnanců na ředitelství vedlo jednak doplnění stavu zaměstnanců na oddělení ubytování (zástup za mateřskou dovolenou a za ukončený PP dohodou), byl také přijat zaměstnanec do technického oddělení, taktéž bylo třeba zajistit chod sekretariátu a jedna nová zaměstnankyně bude nahrazovat účetní, která půjde do starobního důchodu.

Ke snížení počtu zaměstnanců na kolejích došlo zejména z důvodu organizační změny – zrušení pracovní pozice „uklízečka“ (bylo nahrazeno soukromou úklidovou firmou), dále také z důvodu odchodu do důchodu nebo na vlastní žádost zaměstnanců (výpověď/dohoda o ukončení PP) a se dvěma zaměstnankyněmi byl ukončen PP ze zdravotních důvodů.

Od 1. 9. 2015 byl ukončen provoz střediska Restaurace Starý pivovar - „Bezcukrárna – Starý Pivovar“.

Počet zaměstnanců ve stravování zůstal téměř na stejných hodnotách, což znamená, že počet ukončených PP je téměř shodný s počtem nastoupivších. Ukončené PP byly zejména na dobu určitou, dále na základě dohody o ukončení PP a čtyřem zaměstnancům byl zrušen PP ve zkušební době (z toho u dvou na základě jejich žádosti).

Rozdíl ve změně počtu zaměstnanců v tabulce 1 a 2 je způsoben různou strukturou úvazků.

TAB 2 Hlavní statistické ukazatele v oblasti lidských zdrojů (vývoj v letech 2002 až 2015)

| Rok | 2002 | 2003 | 2004 | 2005 | 2006 | 2007 | 2008 | 2009 | 2010 | 2011 | 2012 | 2013 | 2014 | 2015 |
|------------------------------|--------|--------|--------|--------|--------|--------|--------|--------|--------|--------|--------|--------|--------|--------|
| přepočtený počet zaměstnanců | 278,30 | 274,01 | 239,12 | 249,75 | 217,49 | 234,82 | 229,77 | 217,71 | 219,65 | 222,00 | 226,23 | 227,18 | 195,64 | 156,54 |
| průměrná hrubá mzda [Kč] | 9 766 | 10 760 | 13 663 | 13 494 | 15 189 | 16 169 | 17 257 | 18 330 | 18 765 | 18 984 | 19 503 | 18 825 | 19 411 | 21 272 |
| vyplacené mzdy [tis. Kč] | 32 992 | 35 877 | 39 412 | 40 734 | 40 040 | 45 823 | 47 879 | 48 227 | 49 770 | 50 898 | 53 192 | 51 631 | 47 172 | 41 550 |

V roce 2015 bylo prostonáno celkem 1 772 kalendářních dnů.

Z toho: 1 pracovní úraz - 15 kalendářních dnů

2 nepracovní úrazy - 40 kalendářních dnů

Dlouhodobě práce neschopných bylo 14 zaměstnanců (souvislá pracovní neschopnost nad 30 kal. dnů), kteří pobírali nemocenské dávky, celkem 1 217 kal. dnů (bez úrazů).

Osoby se zdravotním postižením:

Stanovený **povinný 4% podíl** plnění z přepočteného stavu zaměstnanců KaM = **6,28 pracovníka**

Poživatelé ID pro invaliditu I. – III. stupně

7,42 osob

Náhradní plnění:

4.973.574,48Kč bez DPH - přepočet

27,43

Celkové **plnění podílu** osob se zdrav. postižením

34,85 osob

Náhradní plnění: Čegan s.r.o.

Prádelna a chem.čistírna Sluko



V. UBYTOVACÍ SLUŽBY

Koleje VUT v Brně slouží především pro ubytování studentů. Část ubytovací kapacity je využívána pro ubytování zaměstnanců VUT a doplňkovou činnost.

V.1 Kapacity pro ubytování

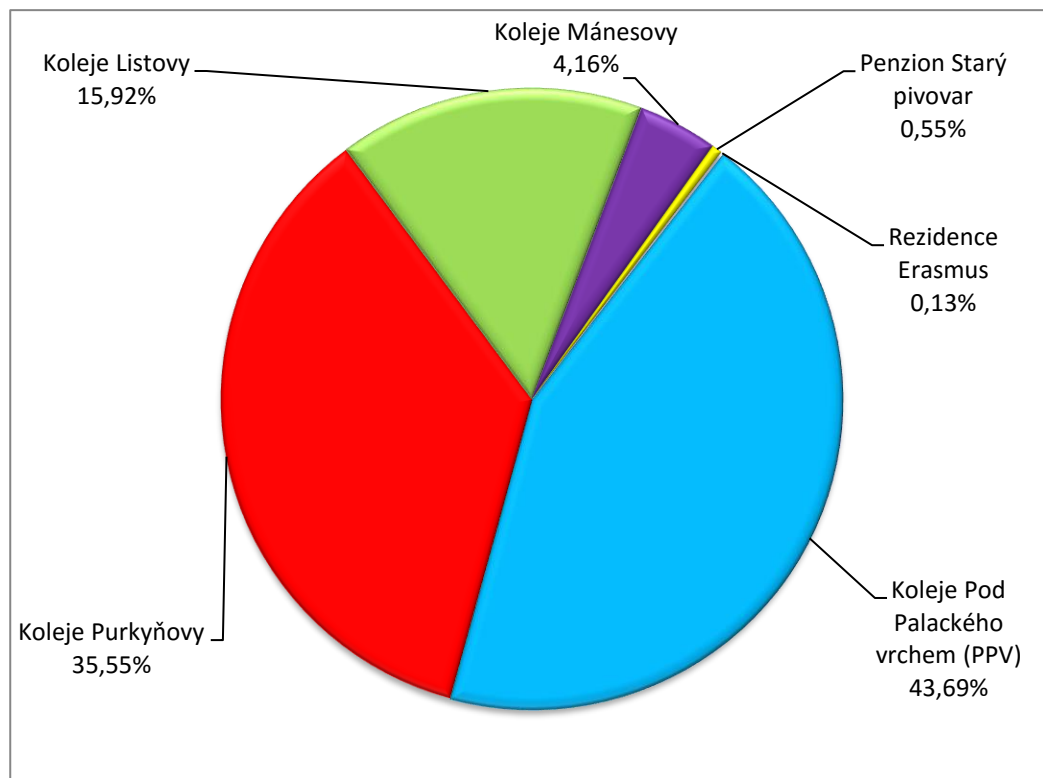
VUT v Brně disponuje pěti areály kolejí a Rezidencí Erasmus (viz tabulka 3, lůžková kapacita k 31. 12. 2015):

TAB 3 Dislokace ubytovacích kapacit VUT v Brně

| Areál | Adresa | Objekty | Celková kapacita |
|-----------------------------------|-----------------------|--------------------|------------------|
| Koleje Pod Palackého vrchem (PPV) | Brno, Kolejní 2 | A02, A03, A04, A05 | 2 796 |
| Koleje Purkyňovy | Brno, Purkyňova 93 | B02, B04, B05, B07 | 2 275 |
| Koleje Listovy | Brno, Kounicova 46/48 | C01, C02, C03 | 1 019 |
| Koleje Mánesovy | Brno, Mánesova 12 | D01, D02 | 266 |
| Penzion Starý pivovar | Brno, Božetěchova 1 | P03, R03, R04 | 35 |
| Rezidence Erasmus | Brno, Klatovská 3a | ERA | 8 |
| CELKEM | | | 6 399 |

Strukturu ubytovací kapacity přehledně popisuje koláčový graf (Graf 1):

GRAF 1 Struktura ubytovacích kapacit VUT v Brně



Pokoje na kolejích PPV určené pro **ubytování studentů** mají vlastní sociální zařízení a v blocích A04 a A05 kuchyňku, v ostatních blocích kuchyňský kout. Na Purkyňových a Listových kolejích jsou sociální zařízení a kuchyně společné na patře. Na Mánesových kolejích mají vždy tři ubytování vlastní sociální zařízení a kuchyňka je společná na patře. V Penzionu Starý pivovar jsou pokoje se sociálním zařízením vlastním nebo společným pro dva pokoje a přibližně dvě třetiny pokojů mají vlastní kuchyňku. Všechny pokoje mají přípojku k internetu. Od září 2015 mají studenti ubytování na blocích A02, A03, B05 a B07 možnost připojení k WIFI. Další ubytovací kapacitou je Rezidence Erasmus s počtem lůžek 8. Jedná se o nadstandardně zařízené byty ve složení: 2 x 1+kk a 3 x 2+kk. Samozřejmostí jsou vestavné spotřebiče v kuchyňském koutě (myčka, mikrovlnná trouba, lednička s mrazicím boxem, horkovzdušná trouba v bytech 2+kk, byty 1+kk jsou vybaveny chladničkou, mikrovlnnou troubou a horkovzdušnou troubou) a automatická pračka v koupelně.

V tabulce 4 je podrobný přehled ubytovací kapacity kolejí a změny, které u ní v roce 2015 nastaly.

TAB 4 Ubytovací kapacita VUT v Brně v roce 2015 – počet lůžek

| Koleje | lůžek | Ubytovací kapacita – stav k 1. 1. 2015 a 31. 12. 2015 | | | | | | | | | | | |
|-------------------|-------|---|-------------|------------|-------------|------------|------------|-------------------|------------|------------|-------------|-------------|------------|
| | | studenti | | | zaměstnanci | | | doplňková činnost | | | celkem | | |
| | | 1.1. | 31.12. | změna | 1.1. | 31.12. | změna | 1.1. | 31.12. | změna | 1.1. | 31.12. | změna |
| PPV | 1 | 25 | 25 | 0 | 27 | 25 | -2 | | | | 52 | 50 | -2 |
| | 2 | 2486 | 2474 | -12 | 92 | 92 | 0 | 90 | 100 | +10 | 2668 | 2666 | -2 |
| | 3 | 78 | 78 | 0 | 0 | 0 | 0 | | | | 78 | 78 | 0 |
| | Σ | 2589 | 2577 | -12 | 119 | 117 | -2 | 90 | 100 | +10 | 2798 | 2794 | -4 |
| Purkyňovy | 1 | 1 | 0 | -1 | 5 | 5 | 0 | | | | 6 | 5 | -1 |
| | 2 | 966 | 966 | 0 | 8 | 2 | -6 | 32 | 32 | 0 | 1006 | 1006 | 0 |
| | 3 | 1257 | 1257 | 0 | 0 | 0 | 0 | 6 | 0 | 0 | 1263 | 1263 | 0 |
| | Σ | 2224 | 2223 | -1 | 13 | 7 | -6 | 38 | 32 | -6 | 2275 | 2262 | -13 |
| Listovy | 1 | 0 | 24 | +24 | 3 | 7 | +4 | | | | 3 | 31 | +28 |
| | 2 | 1000 | 954 | -46 | 14 | 4 | -10 | 30 | 30 | 0 | 1044 | 988 | -56 |
| | Σ | 1000 | 978 | -22 | 17 | 11 | -6 | 30 | 30 | 0 | 1047 | 1019 | -28 |
| Mánesovy | 1 | 93 | 88 | -5 | 1 | 0 | -1 | | | | 94 | 88 | -6 |
| | 2 | 168 | 178 | +10 | | | | | | | 168 | 178 | +10 |
| | Σ | 261 | 266 | +5 | 1 | 0 | -1 | | | | 262 | 266 | +4 |
| Starý pivovar | 1 | 20 | 20 | 0 | 11 | 11 | 0 | | | | 31 | 31 | 0 |
| | 2 | 2 | 2 | 0 | 2 | 2 | 0 | | | | 4 | 4 | 0 |
| | Σ | 22 | 22 | 0 | 13 | 13 | 0 | | | | 35 | 35 | 0 |
| Rezidence Erasmus | | | | 8 | 8 | 0 | | | | 8 | 8 | 0 | |
| CELKEM | | 6096 | 6066 | -30 | 171 | 156 | -15 | 158 | 162 | +4 | 6425 | 6384 | -41 |

V celkové ubytovací kapacitě nejsou uvedena izolační lůžka na KPPV, Purkyňových kolejích a Listových kolejích v celkovém počtu 15.

V.2 Ubytování studentů

V.2.1 Využití kapacity pro ubytování studentů v roce 2015

Koleje VUT v Brně měly k 31. 12. 2015 pro ubytování studentů k dispozici lůžkovou kapacitu 6066 lůžek. Na základě rezervací zahraničních studentů, kteří nastoupili ke studiu na VUT v prezenční formě nebo v rámci mobilitních studijních programů (LLP+, CEEPUS apod.), byla

vyčleněna kapacita na bloku A03 v počtu 638 lůžek. Další kapacita v počtu 100 lůžek byla vyčleněna na Listových kolejích pro Veterinární a farmaceutickou univerzitu.

Na základě poptávky bylo od 1.9.2015 na Listových kolejích předěláno 24 dvoulůžkových pokojů na pokoje jednolůžkové.

Forma krátkodobého ubytování se stala velice vyhledávanou, proto byla kapacita pro tento typ ubytování v průběhu roku rozšířena o dalších 10 lůžek. Výše uvedená opatření vedla ke snížení studentské lůžkové kapacity, což odpovídá současnému trendu snižování počtu přijímaných studentů ke studiu na VUT. Pro letní (prázdninové) ubytování byla vyhrazena lůžková kapacita v počtu 1 226 lůžek na kolejích Pod Palackého vrchem a 22 lůžek v lokalitě Starý pivovar. Studentům byla pro toto období poskytnuta motivační sleva ve výši 500 Kč za probydlený měsíc. Tržby za toto období dosáhly výše 2 489 130,- Kč. V doplňkové činnosti (hotel + krátkodobé ubytování) činily tržby za toto období 2 515 240,- Kč.



Ubytování studentů v akademickém roce 2015/16 probíhalo na základě rozhodnutí rektora č.6/2015 – *Pravidla pro ubytování studentů a zaměstnanců VUT v kolejích VUT v Brně v akademickém roce 2015/16*. Toto rozhodnutí vymezilo jednotlivé časové úseky pro podávání žádostí a rezervací pro definované kategorie uchazečů o ubytování. Tyto jednotlivé etapy byly rozloženy v čase od 13.3. do 31.8.2015. Všem řádně podaným žádostem k datu 31.8.2015 bylo vyhověno.

Celý proces od podávání žádostí, přes vlastní rezervaci lůžka, až po podpis smlouvy o ubytování probíhal elektronicky na portále VUT v Brně použitím vutloginu a hesla. Studenti měli možnost nástupu na ubytování již týden před zahájením akademického roku, tzn. od 14.9.2015

Ke dni 30.9.2015 bylo na kolejích VUT ubytováno celkem 5 825.

Každoroční snahou KaM o získání potenciálního zákazníka (klienta) = budoucího studenta, který by našich ubytovacích i stravovacích služeb využil i v dalším akademickém roce, bylo oslovení 285 zahraničních univerzit a 635 středních škol na území ČR naší nabídkou.

TAB 5 Vytíženost kapacity pro ubytování studentů v roce 2015

| měsíc dnů v měsíci | 1 31 | 2 28 | 3 31 | 4 30 | 5 31 | 6 30 | 7 31 | 8 31 | 9 30 | 10 31 | 11 30 | 12 31 |
|-----------------------|---------|---------|---------|---------|---------|---------|---------|---------|---------|----------|----------|----------|
| Kolejní | 74056 | 65323 | 70 860 | 67 707 | 66 777 | 40 773 | 13 112 | 12 142 | 36 515 | 75 798 | 74 060 | 75 761 |
| kapacita | 2389 | 2333 | 2 286 | 2 257 | 2 154 | 1 359 | 423 | 392 | 1 217 | 2 445 | 2 469 | 2 444 |
| vytížení | 91,99 | 89,83 | 91,99 | 86,90 | 82,95 | 52,33 | 34,50 | 31,95 | 47,20 | 94,81 | 95,72 | 94,76 |
| Purkyňova | 60 718 | 52 667 | 56 217 | 53 741 | 52 533 | 29 841 | | | 23 923 | 62 936 | 59 916 | 60 480 |
| kapacita | 1 959 | 1 881 | 1 813 | 1 791 | 1 695 | 995 | | | 797 | 2 030 | 1 997 | 1 951 |
| vytížení | 87,95 | 84,46 | 81,43 | 80,44 | 76,09 | 44,67 | | | 36,00 | 91,66 | 90,17 | 88,08 |
| Kounicova | 25 619 | 22 265 | 23 754 | 22 465 | 21 932 | 14 061 | | | 10 569 | 28 039 | 26 428 | 26 427 |
| kapacita | 826 | 795 | 766 | 749 | 707 | 469 | | | 352 | 904 | 881 | 852 |
| vytížení | 82,48 | 79,36 | 76,47 | 74,73 | 70,61 | 46,78 | | | 34,40 | 88,33 | 86,03 | 83,25 |
| Mánesova | 7 066 | 6 096 | 6 592 | 6 109 | 6 180 | 4 109 | | | 2 921 | 7 625 | 7 414 | 7 571 |
| kapacita | 228 | 218 | 213 | 204 | 199 | 137 | | | 97 | 246 | 247 | 244 |
| vytížení | 87,33 | 83,42 | 81,47 | 78,02 | 76,38 | 52,48 | | | 36,60 | 92,47 | 92,91 | 91,81 |
| Starý pivovar | 573 | 503 | 556 | 521 | 521 | 449 | 474 | 495 | 459 | 446 | 477 | 530 |
| kapacita | 18 | 18 | 18 | 17 | 17 | 15 | 15 | 16 | 15 | 15 | 16 | 17 |
| vytížení | 84,02 | 81,66 | 81,52 | 78,94 | 76,39 | 68,03 | 69,50 | 72,58 | 69,55 | 68,33 | 72,27 | 77,71 |
| Celkem | 168 032 | 146 854 | 157 979 | 150 543 | 147 943 | 89 233 | 13 586 | 12 637 | 74 387 | 174 864 | 168 295 | 170 769 |
| | 5 420 | 5 245 | 5 096 | 5 018 | 4 772 | 2 974 | 438 | 408 | 2 480 | 5 641 | 5 610 | 5 509 |
| | 88,73 | 85,85 | 83,42 | 82,14 | 78,12 | 48,69 | 35,12 | 32,66 | 40,61 | 92,38 | 91,87 | 90,22 |

počet skutečných lůžkodnů/počet lůžek/vytíženost

V.2.2 Ubytování zahraničních studentů

Na kolejích VUT v Brně jsou ubytováni i zahraniční studenti (viz tabulka TAB 6). Studenti ze Slovenské republiky studující v ČR na základě zvláštních dohod jsou ubytováni za stejných podmínek jako čeští studenti, tvoří více než 27% z celkového počtu ubytovaných studentů na lůžkové kapacitě kolejí vyhrazené pro studenty.

Ostatní zahraniční studenti mají podmínky s ohledem na praktické problémy mírně odlišné (smlouva v anglickém jazyce, hotovostní platby). Cena za ubytování je pro zahraniční studenty stejná jako pro studenty z ČR.

TAB 6 Zahraníční studenti na kolejích VUT v Brně (k 31. 12. 2015)

| Lokace | počet | | podíl |
|--------------------------------|-------|------------|--------|
| | | dlouhodobě | |
| Slovenská republika | | 1498 | 65,13% |
| Země Evropské unie a USA | | 340 | 14,78% |
| Země bývalého Sovětského svazu | | 385 | 16,74% |
| Střední a Dálný Východ | | 24 | 1,4% |
| Severní Afrika a Blízký Východ | | 41 | 1,78% |
| Subsaharská Afrika | | 0 | |
| Latinská Amerika | | 8 | 0,35% |
| Ostatní | | 4 | 0,17% |
| CELKEM | | 2300 | 100% |

Ubytování zahraničních studentů je soustředěno do prostor bloku A03 (Koleje PPV).
V roce 2015 celkový podíl zahraničních studentů ve studentské kapacitě osciloval mezi 37 a 38%, což představuje oproti roku 2014 zvýšení o cca 1 - 2%..

V.2.3 Služby na kolejích

Studenti a zaměstnanci ubytovaní na kolejích VUT v Brně mohli v r. 2015 využívat následujících služeb:

- pravidelné výměny ložního prádla
- zapůjčování společných místností (studovny, TV místnosti, stolní tenis apod.)
- bezplatné využívání venkovního hřiště na KPPV
- zpoplatněné využívání hřiště s umělým trávníkem na Purkyňových kolejích
- počítačová síť KolejNet a jejím prostřednictvím přístup k internetu
- ohlašování závad prostřednictvím elektronické knihy závad
- web Kolejí a menz
- prádelny vybavené výkonnými průmyslovými pračkami a sušičkami
- bezdozorové kopírování
- zapůjčování vysavačů
- umístování kol v kolárnách
- likvidace nebezpečného odpadu (léky, baterie)
- parkování v areálech kolejí
- další služby samostatných soukromých subjektů (obchody, tiskařské a vazačské služby, sportovní a kulturní zařízení apod.)



V.2.4 Zvýšení standardu ubytování

Nezbytný standard ubytování je zajišťován pravidelným každodenním úklidem, každodenní provozní údržbou a prováděním nezbytného servisu a revizí technických zařízení jako jsou výtahy, topení, vzduchotechnika, tlakové nádoby, přenosné el. spotřebiče, zabezpečovací systémy apod.

K udržení požadovaného standardu bydlení nepochybně přispívá i pravidelná kontrolní činnost, která je mimo jiné zaměřena na úplnost a funkčnost vnitřního vybavení pokojů a na dodržování základních hygienických zásad a norem.

Kromě těchto, pravidelně se opakujících a permanentně zajišťovaných, činností byl v r. 2015 standard bydlení povýšen rozsáhlejšími nákupy nového vybavení a realizací finančně náročných investic a oprav. (Detailní výčet viz kapitola „**Technický rozvoj**“)

Nejrozsáhlejší nákupy:

- Nový nábytek na druhé polovině bloku A04, tím zde byla dokončena výměna nábytku na celém bloku
- 232 ledniček
- 965 nových příkrývek a polštářů

Nejrozsáhlejší investice:

- Rekonstrukce bytových jader na druhé polovině bloku A04. Na celém tomto bloku tak získaly všechny pokoje vlastní kuchyňku, WC a sprchový kout
- Na KPPV pokračovala rekonstrukce dalších 4 výtahů
- Bylo zrealizováno zateplení a výměna oken celého bloku A03 na KPPV

Vedle výše uvedených skutečností se do standardu ubytování v r. 2015 promítly i důsledky nepříz-

nivého demografického vývoje. Nižší počty studentů nás přiměly na Listových kolejích k dalšímu snížení ubytovací kapacity změnou 24 dvoulůžkových pokojů na pokoje jednolůžkové.

V.3 Ubytování zaměstnanců

Ubytování zaměstnanců zajišťuje Oddělení ubytování KaM. Ubytování je poskytováno na **kolejích Pod Palackého vrchem**, dále na **Purkyňových kolejích**, **Listových kolejích**, **v Penzionu Starý pivovar** a **v Rezidenci Erasmus**. Pro tento typ ubytování bylo v r.2015 k dispozici 156 lůžek.. Tržby z tohoto typu ubytování činily 3 738 526,- Kč bez DPH.

V.3.1 Ubytování v doplňkové činnosti

Hotel Palacký*** v areálu Pod Palackého vrchem, Kolejní 2 disponuje kapacitou pro ubytování hostů VUT v Brně, studentů a veřejnosti ve 30 dvoulůžkových pokojích. Stravování je hostům poskytováno v Pizzerii Mozzarella, Menze Kolejní a v Caffè Baru Piccolo, kde se pro hotelové hosty podávají snídaně, a to denně (kromě svátků). Hotel Palacký*** splňuje standard ubytování ve své kategorii, pokoje jsou vybaveny vlastním sociálním zařízením, lednicí, TV s digitálním příjmem, telefonem s přímou volbou a připojením k internetu přes pevnou datovou zásuvku a také prostřednictvím WIFI. Recepce je v provozu celoročně 24 hodin denně. Na recepci mohou hosté využít sekretářských služeb, faxu, uložení zavazadel, apod.

V roce 2015 bylo zajištěno ubytování a stravovací služby v **Hotelu Palacký ***** a v letním období i **na kapacitě studentských pokojů** pro celou řadu masových akcí (Sokolská župa, Mezinárodní turnaj juniorů ve florbalu, GP Brno, Mistrovství Evropy mažoretok, Sportovní soutěže Povodí Moravy, Jump Athletic Club Brno a další). Dalšími hosty našich ubytovacích zařízení byli účastníci akcí pořádaných fakultami VUT v Brně. Ubytování a stravovací služby jsme zajistili i pro další klientelu nejrůznějších výrobních a obchodních firem.

V obdobích, kdy nebyla využita kapacita studentských **kolejí** ze strany studentů VUT v Brně (především během letních prázdnin), byla část volných lůžek využita pro krátkodobé ubytování, ale i dlouhodobé smlouvy. V roce 2015 bylo během prázdnin poskytováno ubytování na kolejích **Pod Palackého vrchem na blocích A02, A04 a A05**. Celoročně byla pro dlouhodobé smlouvy využívána též kapacita **Penzionu Starý pivovar, a Rezidence Erasmus**.

Od 1.7.2015 byla navýšena kapacita krátkodobého ubytování z 90 na 100 lůžek. Cena za ubytování byla odstupňována dle počtu nocí (1-10 nocí, 11-20 nocí, 21-30 nocí).

Další ubytovací kapacitou, jejíž využití OU zajišťuje, je **Rekreační středisko Ramzová (RSR)**. RSR má kapacitu 72 lůžka: 19 pokojů dvoulůžkových až čtyřlůžkových s přistýlkou. Všechny pokoje mají vlastní sociální zařízení a televizor s digitálním příjmem. Hosté obdrží při ubytování ložní a koupelové prádlo. K dispozici je parkování pro 22 vozů, automatická pračka se sušičkou, odpočinková zóna – hřiště pro děti, ohniště s posezením v krytém altánu a multifunkční hřiště. Ubytování v RSR využili především mladí rodiče s dětmi, zaměstnanci VUT v Brně (stávající i bývalí) a jejich rodinní příslušníci. Po uspokojení požadavků ze strany VUT v Brně bylo RSR pro vyšší využití kapacity nabízeno i veřejnosti.



TAB 7 Výnosy krátkodobého ubytování a RS Ramzová za rok 2015 (částky v Kč bez DPH)

| | Krátkodobé | Ramzová |
|-------------|--------------|--------------|
| Výnosy (Kč) | 2 199 851,30 | 1 235 539,10 |



VI. STRAVOVACÍ SLUŽBY

Stravovací zařízení VUT v Brně slouží především pro stravování studentů a zaměstnanců. Část kapacit je využívána i pro doplňkovou činnost, některé výhradně pro doplňkovou činnost na základě poptávky (např. Restaurace Starý pivovar, Caffè Bar Piccolo).



VI.1 Kapacity pro stravování

VUT v Brně provozovalo prostřednictvím Kolejí a menz VUT v Brně v průběhu roku 2015 celkem 17 stravovacích zařízení, ať už v klasické formě jako je menza, nebo samoobslužná či obslužená restaurace, popř. bufet nebo rychlé občerstvení.

Výčet a základní charakteristika všech stravovacích provozů VUT v Brně je v tabulce 8.

Otevírací doba provozů odpovídala potřebám zákazníků, stravovací provozy v areálech kolejí byly otevřeny po dobu obědů a večerů, restaurace v objektech fakult nepřetržitě do pozdních odpoledních hodin. Pizzerie Mozzarella, Caffè Bar Piccolo, Zaměstnanecká jídelna FEKT a Restaurace a Cukrárna Rybkova byly v roce 2015 otevřeny i během letních prázdnin.

TAB 8 Stravovací kapacity VUT v Brně k 31. 12. 2015 a jejich produkce v roce 2015

| Provoz | Výrobní kapacita | | Kapacita míst | | Produkce v roce 2015 | |
|---|---------------------|----------------|-----------------|----------------|----------------------|----------------|
| | [hl. jídel/ den] | % | [míst k sezení] | % | [hl. jídel/ rok] | % |
| Menza Purkyňova, Purkyňova 93 | 6 500 | 39,16% | 300 | 21,31% | 214 930 | 20,73% |
| Menza Kolejní, Kolejní 2 | 1 500 | 9,04% | 112 | 7,95% | 91 352 | 8,81% |
| Restaurace Q, Technická 2 | 700 | 4,22% | 105 | 7,46% | 67 944 | 6,55% |
| Restaurace Q – zaměstnanecká jídelna | 100 | 0,60% | 48 | 3,41% | 31 104 | 3,00% |
| Restaurace Rybkova 1 | 1 300 | 7,83% | 123 | 8,74% | 110 402 | 10,47% |
| Menza Rybkova 1 | 3 000 | 18,07% | 184 | 13,07% | 79 578 | 7,68% |
| Cukrárna Rybkova 1 | - | - | 24 | 1,70% | 4 905 | 0,47% |
| Pizzerie Mozzarella, Kolejní 2 | 2 000 | 12,05% | 120 | 8,52% | 220 491 | 21,27% |
| Caffé Bar Piccolo, Kolejní 2 | 300 | 1,81% | 58 | 4,12% | 6 365 | 0,80% |
| FCH studentská jídelna, Purkyňova 118 | - | - | 44 | 3,13% | 14 986 | 1,45% |
| FCH zaměstnanecká jídelna, Purkyňova 118 | - | - | 24 | 1,70% | 9 567 | 0,92% |
| Bufet FCH, Purkyňova 118 | - | - | 4 | 0,28% | 2 907 | 0,28% |
| Rychlé občerstvení, Purkyňova 93 | - | - | - | - | 33 318 | 3,21% |
| Zaměstnanecká jídelna FEKT, Technická 10 | 200 | 1,20% | 52 | 3,69% | 59 559 | 5,75% |
| Bufet FEKT, Technická 10 | - | - | 24 | 1,70% | 16 136 | 1,56% |
| Menza Starý pivovar, Božetěchova 1 | 1 000 | 6,02% | 120 | 8,52% | 73 132 | 7,05% |
| Bezucukrárna Starý pivovar, Božetěchova 1 | - | - | 66 | 4,69% | 0 | |
| Celkem | 16 600 | 100,00% | 1 408 | 100,00% | 1 036 676 | 100,00% |

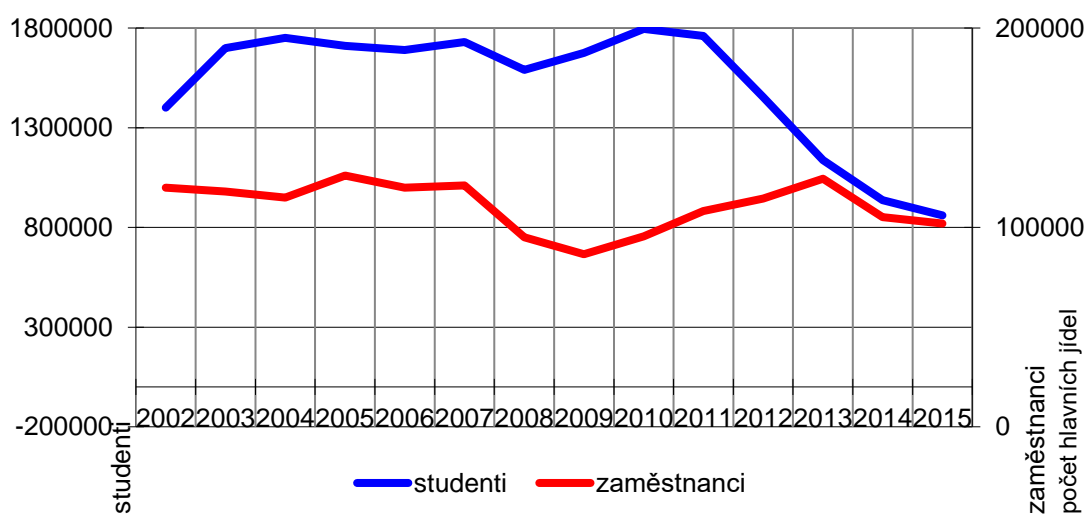
VI.2 Stravování studentů a zaměstnanců VUT v Brně

Stravování studentů a zaměstnanců VUT v Brně bylo v roce 2015 realizováno ve společných stravovacích zařízeních. Výjimkou byla tato stravovací zařízení: v areálu FSI – Technická 2, v areálu FCH – Purkyňova 118 a v areálu FEKT – Technická 10, kde jsou v provozu samostatné prostory sloužící ke stravování zaměstnanců.

Ve stravovacích provozech byly v průběhu roku 2015 uspořádány dny kuchyní, vztahující se k různým příležitostem (např. staročeská kuchyně, jarní kuchyně, zvěřinové hody, „svatomartinská husa“, zabíjačkové hody a Mikulášské menu). Vždy se jednalo o zpestření jídelníčku, vítané studenty i zaměstnanci.



Graf 2 Vývoj stravování studentů a zaměstnanců v letech 2002 až 2015



VI.3 Stravování v doplňkové činnosti

Stravování v doplňkové činnosti bylo v roce 2015 realizováno v těchto formách:

- realizace gastronomických služeb, především během slavnostních akcí, výročí a konferencí pořádaných VUT v Brně nebo jeho součástmi,
- stravování osob nepříslušejících k VUT ve stravovacích provozech VUT - zejména podávání obědů zaměstnancům firem, které sídlí v blízkosti stravovacích zařízení VUT,
- zajištění rautů a jiných cateringových akcí,
- prodej zboží ve všech provozech studentům, zaměstnancům VUT a dalším zákazníkům,
- stravování osob ubytovaných v rámci doplňkové činnosti, zejména podáváním snídaní hostům Hotelu Palacký*** v Caffè Baru Piccolo,
- vlastní výroba a prodej cukrářských výrobků a pravé italské zmrzliny.

Struktura výnosů ze stravování v doplňkové činnosti je uvedena v tabulce 9:

TAB 9 Struktura výnosů doplňkové činnosti ve stravování v roce 2015 (částky bez DPH)

| | externí strávniční | restaurační stravování | prodej zboží | bufet | doplňkový prodej | vnitro výkony | celkem |
|-------------|--------------------|------------------------|--------------|--------------|------------------|---------------|---------------|
| Výnosy [Kč] | 3 865 755,51 | 2 978 281,65 | 2 027 934,66 | 2 738 087,41 | 1 188 579,89 | 27 838,18 | 12 826 477,30 |
| Podíl [%] | 30,14 | 23,22 | 15,81 | 21,35 | 9,27 | 0,22 | 100,00 |





VII. INSTITUCIONÁLNÍ ROZVOJ

VII.1 Ochrana životního prostředí

V ochraně životního prostředí byl i rok 2015 rokem bez výrazných změn. Nadále pokračovala separace odpadů, která probíhala v souvislosti s vlastními procesy na kolejích (likvidace vyřazených lednic, elektrospotřebičů, zářivek atd.) a v menzách (sklo, biologický odpad, papír atd.).

V roce 2015 měli studenti ubytovaní ve všech areálech kolejí VUT stejně jako v předešlých letech možnost separovat tyto komodity:

- PET lahve,
- papír,
- sklo,
- baterie,
- léky.

Na ochraně životního prostředí se nadále nemalou mírou podílí i snižování energetických náročností objektů kolejí a menz. K již zatepleným objektům v areálu kolejí Pod Palackého vrchem (bloky A02, A04 a A05) a areálu Purkyňových kolejí (spojovací krčky bloků B03 a B06, třinácti podlažní blok B04, menza) a k zatepleným šestipodlažním blokům C01 – C03 Listových kolejí přibýlo v roce 2015 zateplení a výměna oken bloku A03 v areálu kolejí PPV.

Dále za účelem snižování spotřeby vody a tepla vynaloženého na její ohřev byly při rekonstrukci hygienických buněk studentských pokojů na bloku A04 v areálu kolejí PPV nainstalovány vodovodní baterie se sníženým průtokem vody a termostatické baterie ve sprchách.

VIII. TECHNICKÝ ROZVOJ

Jako každoročně Koleje a menzy VUT v Brně věnují velkou pozornost správě hmotného majetku, který slouží pro zajištění služeb zákazníkům. I letos se technická oblast výroční zprávy dělí na stavební a nestavební investice a údržbu a rozvoj informačních technologií.

VIII.1 Stavební a nestavební investice a údržba

VIII.1.1 Stavební investice

ad 1) Purkyňovy koleje – B05 a B07 – zavedení WIFI pro KolejNet jednotek (498 tis. Kč)

Jednalo se o dodávku kabelových rozvodů a přípojek pro studentskou počítačovou WIFI síť. V objektech kolejí B05 a B07 jsou přípojky umístěny ve 2 uzlech patrových rozvaděčů – pro B05 50 ks a B07 86 ks. Přípojky na blocích jsou ukončeny ve velkých plastových boxech, umístěných na stropech chodeb. Součástí toho jsou i přípojky pro spojovací krček B06 a menzu B08.

ad 2) Mánesovy koleje – D01 a D02 - zavedení WIFI pro KolejNet jednotek (88 tis. Kč)

Jednalo se o dodávku kabelových rozvodů a přípojek pro studentskou počítačovou WIFI síť. V objektech kolejí D01 a D02 jsou přípojky umístěny ve 2 uzlech patrových rozvaděčů v nových rozvodných panelech v počtu D01 12 ks a D02 12 ks. Přípojky na blocích jsou ukončeny ve velkých plastových boxech, umístěných na stropech chodeb. Součástí toho jsou i přípojky pro spojovací krček D03.

ad 3) Listovy koleje - C03 – REKO EI zaměstnaneckých pokojů v 2.PP (113 tis. Kč)

V souvislosti s výměnou nábytku v 2.PP bloku C03 byla provedena REKO EI 7 zaměstnaneckých pokojů vč. přilehlých prostor. Jednalo se o demontáž stávajícího zařízení, montáž rozvodů zásuvkových a světelných okruhů se samostatným jištěním napojeným do patrového rozvaděče.

ad 4) Listovy koleje - C01 až C03 – PD REKO hromosvodní soustavy (9 tis. Kč)

Jedná se o návrh rekonstrukce hromosvodní soustavy na objektu vysokoškolských kolejí. Soustava je navržena dle normy EN/ČSM 62305. Je navržena jako izolovaná

s oddálenými jímači. Stávající svody budou doplněny na požadovaný počet po fasádě objektu.

ad 5) Koleje Pod Palackého vrchem - A03 – zateplení a výměna oken (13 015 tis. Kč)

V rámci stavebních prací bylo provedeno zateplení obvodových stěn certifikovaným kontaktním zateplovacím systémem s tepelnou izolací z hydrofobizované minerální vlny v tl. 140 mm, s povrchovou úpravou tenkovrstvou, armovanou, probarvenou omítkou. Výměna veškerých výplní otvorů obvodového pláště byla provedena z pětikomorových plastových profilů (okna, balkonové dveře) a ze systémových hliníkových profilů zasklených bezpečnostním sklem (vstupní dveře). Součástí zateplení byla provedena celková rekonstrukce lodžii, svislých bleskosvodů na objektu a nově proveden okapový chodník.

ad 6) Koleje Pod Palackého vrchem - A04 - REKO hygienických jader a pokojů – dokončení celého objektu (29 852 tis. Kč)

Práce spočívaly v rekonstrukci 86 stávajících bytových jader v levém dilatačním celku 9 ti podlažního objektu kolejí a 18ti buněk pokojových a pokojů označených č. x41 v obou dilatačních celcích. Bylo provedeno rozdělení stávajících umakartových bytových jader, sloužících pro 2 studentské pokoje, na dvě zděné hygienické buňky (sprcha, WC, kuchyňka v předsíni) pro každý pokoj samostatně.

ad 7) Koleje Pod Palackého vrchem - A05 – REKO REKO hygienických jader - PD na zbývající část (60 tis. Kč)

Jedná se o PD na pokračování rekonstrukce stávajících bytových jader v obou dilatačních celcích 9ti podlažního objektu kolejí a to u 18ti buněk pokojových a pokojů označených č. x41. Ruší se zde stávající umakartová bytová jádra a nahrazují se za zděné hygienické buňky (sprcha, WC, kuchyňka v předsíni).

ad 8) Koleje Pod Palackého vrchem - A02 až A05 – REKO nákladních výtahů – 4 ks (3 060 tis. Kč)

Jedná se o pokračování rekonstrukcí výtahů na kolejích PPV a to rekonstrukci zbývajících 4 ks osobo-nákladních výtahů A10-500-9/9 na blocích A02 až A05 za typ PF-1000-9/9-SA/S8/VL trakční s protiváhou. Výtahové kabiny jsou osazeny automatickými centrálními 4dílnými teleskopickými dveřmi, šachetní dveře jsou z důvodu vyšší odolnosti proti vandalizmu 1křídlové ruční poloautomatické. Kabiny jsou osazeny IP kamerami, strojovny výtahů nově vybaveny pohonem s plynulým dojezdem do stanic s frekvenčním měničem.

ad 9) Koleje Pod Palackého vrchem - A06 ředitelství – PD EPS (5 tis. Kč)

Projektová dokumentace řeší rozšíření elektrické požární signalizace v objektu A06 ve 3. NP - ředitelství KaM. Systém EPS je tvořen ústřednou EPS, opticko-kouřovými hlásiči a tlačítkovými hlásiči. Opto-akustická signalizace bude vyvedena na vrátnici s trvalou obsluhou.

ad 10) Koleje Pod Palackého vrchem – A06 a A04 - rozšíření WIFI sítě a počítačových tras (50 tis. Kč)

Byla provedena instalace kabelových tras pro připojení přístupových bodů do studentské WIFI sítě menzy a výdejny PPV bloku A06, zakončených v servrovně ředitelství KaM. Dále došlo k rozšíření počítačových tras pro kancelář ředitelství na bloku A06 a rozšíření studentské počítačové sítě – napojení nového pokoje na bloku A04.

ad 11) Koleje Pod Palackého vrchem – A06 kavárna Piccolo – studie technologie stravovacího provozu (18 tis. Kč)

Jedná se o studii části technologie stravování obsahující dispoziční řešení a umístění strojů a zařízení včetně schematického řešení odbytové plochy.

ad 12) Koleje Pod Palackého vrchem – A06 – mříž k čekárně zdravotního střediska (4 tis. Kč)

Jedná se zbudování nové mříže k čekárně zdravotního střediska ve 2.NP bloku A06.

ad 13) Občerstvení Purkyňova 118 – rozšíření VZT jídelny studentů (138 tis. Kč)

Jedná o rozšíření VZT – posílení odtahu digestoře nad fritézou. Bylo instalováno nové odtahové potrubí s ventilátorem.

Následující tabulka obsahuje přehledný seznam všech investičních akcí realizovaných v roce 2015:

TAB 10 Přehled stavebních investic realizovaných v roce 2015 (v tis. Kč bez DPH)

| číslo | název akce | Celkem |
|--------|---|---------------|
| 1 | Purkyňovy koleje - B05 a B07- zavedení WIFI pro KolejNet | 498 |
| | Areál Purkyňových kolejí celkem | 498 |
| | | |
| 2 | Mánesovy koleje - D01 a D02 - zavedení WIFI pro KolejNet | 88 |
| | Areál Mánesových kolejí celkem | 88 |
| | | |
| 3 | Listovy koleje - C03 - REKO EI zaměstnaneckých pokojů ve 2.PP | 113 |
| 4 | Listovy koleje - C01 až C03 - PD REKO hromosvodní soustavy | 9 |
| | Areál Listových kolejí celkem | 122 |
| | | |
| 5 | Koleje Pod Palackého vrchem - A03 - zateplení a výměna oken | 13 015 |
| 6 | Koleje Pod Palackého vrchem - A04 - REKO hyg. jader - dokončení celého objektu | 29 852 |
| 7 | Koleje Pod Palackého vrchem - A05 - REKO hyg. jader - PD na zbývající část | 60 |
| 8 | Koleje Pod Palackého vrchem - A02 až A05 - REKO nákladních výtahů - 4 ks | 3 060 |
| 9 | Koleje Pod Palackého vrchem - A06 ředitelství - PD EPS | 5 |
| 10 | Koleje Pod Palackého vrchem - A06 ředitelství - rozšíření strukturovaných rozvodů a kabel. Sítí | 50 |
| 11 | Koleje Pod Palackého vrchem - A06 kavárna Piccolo - studie technologie stravovacího provozu | 18 |
| 12 | Koleje Pod Palackého vrchem - A06 - mříž k čekárně ZS ve 2.NP | 4 |
| | Areál kolejí Pod Palackého vrchem kolejí celkem | 46 064 |
| | | |
| 13 | Občerstvení Purkyňova 118 - rozšíření VZT jídelny studentů | 138 |
| | Občerstvení Purkyňova 118 celkem | 138 |
| | | |
| CELKEM | | 46 910 |

VIII.1.2 Nestavební investice

Investiční prostředky na nákup SZNN zajišťované Kolejemi a menzami VUT v Brně v roce 2015 byly použity především na nákup rozšíření servrovný, nového programového vybavení KaM a doplnění technologických zařízení kolejí a menz.

- Caffè bar Piccolo – 2 ks holdomat (112 tis. Kč)
- Kolejje Pod Palackého vrchem - 1 ks pračka a sušička (127 tis. Kč)
- Menza Purkyňova – xerox work centre (48 tis. Kč)
- Ředitelství Kolejí a menz - xerox work centre (83 tis. Kč)
- Ředitelství Kolejí a menz – 1 ks switch a 2 ks server do servrovný (411 tis. Kč)
- Ředitelství kolejí a menz – licence SQL server (348 tis. Kč)

Celkové náklady na pořízení nestavebních investic v roce 2015 – 1 128 642,- Kč bez DPH

VIII.1.3 Neinvestiční náklady

Drobný majetek - nákupy

Nejvýznamnější nákupy drobného majetku za rok 2015 pro provoz kolejí:

- Chladničky pro studenty – 232 ks (824tis. Kč)
- Deky a polštáře vč. povlečení, matrace (398tis. Kč)
- Nábytek pro studenty na kolejích PPV - polovina bloku A04 (4 280 tis. Kč)
- Nábytek zaměstnaneckých 12 ti pokojů na kolejích Purkyňova a Kounicova (652 tis. Kč)

Celkové náklady na nákup drobného majetku: provoz kolejí v roce 2015 – 6 398 999,- Kč bez DPH.

Nejvýznamnější nákupy drobného majetku za rok 2015 pro provoz menz:

- Restaurace, menzy a bufety – dovybavení provozů drobným majetkem (123 tis. Kč)

Celkové náklady na nákup drobného majetku: provoz menz v roce 2015 – 123 310,- Kč bez DPH.

VIII.1.4 Opravy a údržba

Pro zajištění hlavní a doplňkové činnosti v roce 2015 byly na opravy a údržbu provozů Kolejí a menz VUT v Brně vynaloženy prostředky v celkové výši 20 991 088,-Kč.

Kromě běžné údržby spojené s provozem byly prostředky čerpány především na:

Purkyňovy kolejje

- Blok B03 – výměna pohonů u 2 ks samozavíracích dveří ve vstupní hale
- Bloky B05 a B07 – oprava nouzového osvětlení

- Blok B04 – oprava zářivkových svítidel na zubním středisku
- Blok B04 – oprava EI zaměstnaneckých pokojů spojenou s výměnou nábytku
- Bloky B02 a B05 – oprava přívodu el. instalace k výtahům
- Bloky B04 a B07 – výměna kulových kohoutů systému ÚT ve 14.NP
- Blok B04 – čištění VZT B02 – B07
- Blok B02 a B04 – výměna 69 ks tlakových hadiček a uzávěrů
- Bloky B02 - B07 - opravy opadávajících obkladů na sociálních zařízeních
- Blok B05 – opravy a nátěry oken ve 2. a 3.NP
- Bloky B04 a B07 – nátěry radiátorů
- Bloky B02 - B07 - opravy, seřízení a výměna samozavíračů požárních dveří
- Bloky B02 až B07 – opravy hydrantových skříněk
- Bloky B02 - B07 - opravy a výměny PVC podlah na vybraných pokojích, chodbách a schodištích
- Bloky B02 a B05 – výměna PVC požárních schodišť
- Blok B07 – výměna zrcadel na pánských sociálních zařízeních
- Blok B04 - mytí venkovní části oken a skleněné fasády
- Bloky B04 a B07 – kontrola prosklených fasád - výměna poškozených drátoskel a přetmelení copilitových stěn
- Blok B05 - repase vestavěných skříní v 5.NP
- Bloky B04 a B05 – výměna dveří a prahů pokojů
- Blok B07 – repase prahů
- Areál – oprava havárie prasklého venkovního vodovodního řádu u bloku B07
- Areál – opravy laviček a palisád

Mánesovy koleje

- Bloky D01 a D02 - opravy a údržba střech
- Blok D02 – malování pokojů vč. kuchyněk a pokojských
- Blok D01 – výměna zářivek na pokojích ve 2.NP
- Blok D01 – výměna pohonů horkovodních ventilů

Listovy koleje

- Blok C01 – odstranění zatékání v koupelnách
- Blok C01 – oprava podhledů a parket v tělocvičně po zatečení
- Bloky C01 až C03 – oprava anténních rozvodů na střeše
- Blok C03 – výměna zářivek na pokojích studentů
- Bloky C01 až C03 – výměna zásuvek v kuchyňkách za zásuvky s Fi
- Bloky C01 – C03 – pokračování výměny 4kolových vařičů za indukční na patrových kuchyňkách
- Bloky C01 a C02 – výměna poškozené části ležatých vodovodních rozvodů
- Bloky C01 - C03 – mytí venkovních prosklených ploch schodišť
- Blok C01 – mytí venkovní části oken pokojů
- Bloky C02 – malování pokojů
- Bloky C01 a C03 – malování 24 pokojů v 1.NP a zaměstnaneckých pokojů v 2.PP

- Bloky C01 - výměna PVC podlah na vybraných pokojích a chodbách
- Blok C03 – oprava sociálních zařízení, výměna dveří a PVC podlah zaměstnaneckých pokojů ve 2.PP
- Bloky C01 a C03 – stěhování nábytku a váleňd
- Areál – oprava výtluků komunikací

Koleje Pod Palackého vrchem

- Bloky A02 – A05 – postupná výměna vadných zářivkových těles na pokojích a chodbách – pokračování z roku 2014
- Bloky A02 až A05 – oprava přívodů elektroinstalace k výtahům
- Blok A04 – oprava pohonu automatických dveří
- Bloky A02 a A03 – oprava anténního systému na střeše
- Blok A02 – malování pokojů a chodeb 3. až 6.NP, studoven, recepce, haly a krčku v přízemí a pokojů zaměstnanců
- Blok A03 – malování pokojů v 5. a 6.NP
- Blok A03 – nátěry radiátorů v celé budově
- Blok A04 - práce spojené s výměnou nábytku v 1.NP až 9. NP, pravá část - drobné opravy maleb
- Blok A04 - práce spojené s výměnou nábytku v 1.NP až 9. NP, pravá část – výměna PVC podlah pokojů
- Blok A04 - práce spojené s výměnou nábytku v 1.NP až 9. NP, pravá část – stěhování a likvidace nábytku
- Bloky A03 a A06 – instalace zábran proti holubům
- Blok A05 – oprava fasády po hnízdění ptáků
- Bloky A02 a A05 - opravy a seřízení samozavíračů požárních dveří
- Blok A02 – výměna 20 ks dveří pokojů
- Bloky A02 až A05 – opravy madel schodišť a zábradlí
- Bloky A02, A03 a A04 - opravy poškozených umakartových bytových jader, výměna bočních krytů van
- Bloky A02 - A04 - opravy poškozených izolací sprchových vaniček
- Bloky A02, A05 a A01 - mytí venkovní strany oken a fasády kotelny
- Bloky A02 a A05 - porevizní opravy evakuačního rozhlasu
- Bloky A02 až A05 – opravy krytů střešních vpustí
- Bloky A02, A04 a A05 – opravy žaluzií a klíček na oknech
- Areál PPV – oprava laviček
- Areál PPV – oprava havárie prasklého venkovního vodovodního řadu u kotelny

Rekreační středisko Ramzová

- Objekty 57, 58, 59 - výměna koberců pokojů v přízemí

Menzy a výdejny

- Menza Purkyňova – oprava střechy – udržovací práce
- Menza Purkyňova – opravy závad na VZT – udržovací práce
- Menza Purkyňova – oprava pláště plynových kotlů ve varně
- Vymalování stravovacích provozů
- Revize, údržba a opravy technologického vybavení menz
- Opravy chladicích zařízení

Společné práce (včetně služeb) na všech PJ stejně jako v minulých letech zahrnují náklady za průzkumové práce a studie, projekční práce, poradenství a technickou pomoc, likvidaci odpadů, stěhování a likvidaci vyřazeného, opotřebovaného, délkou užívání poškozeného majetku, vybírání a likvidaci tukových jímek vč. rozboru odpadních vod, údržbu areálů - údržbu zeleně, redukci keřů a stromů a úklidy areálů, opravy veřejného osvětlení areálů, úklidové práce - pastování lina, čištění koberců, mytí oken, čištění a mytí technologie menz, písmomalířské práce, opravy vnitřního a venkovního informačního systému, údržbu reklamních ploch, údržbu a provádění oprav na sportovištích, terénní úpravy, plánografické práce, sklenářské práce, drobné malířské práce, zednické práce a drobné opravy PVC podlah, drobné opravy nábytku, drobné opravy a seřízení oken před zimou, revize a opravy elektroinstalací a přenosných el. spotřebičů, trafostanic, bleskosvodů, rozvodů plynu, EPS, EZS, hydrantů, hasících přístrojů, evakuačního rozhlasu, tlakových nádob, výtahů, opravy VZT a klimatizace, ÚT a ZTI, servis a opravy praček a sušiček, čištění dešťových vpustí, rýn, střech vč. drobných oprav, kanalizace a stoupaček, cejchování měřičů energií a vody, úklidové práce po opravách a rekonstrukcích, revize, opravy a údržba energetických zařízení.

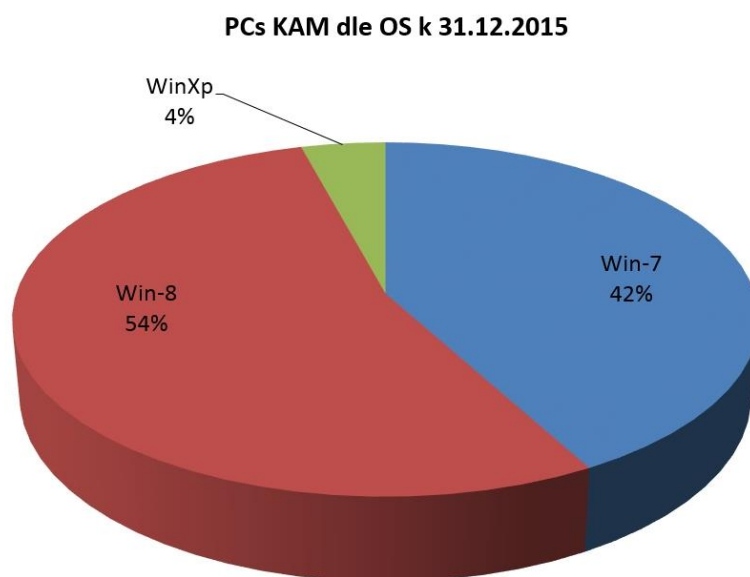
VIII.2 Informační technologie

Rok 2015 byl prvním rokem provozu nového informačního systému IS KaM4 a především jeho propojení na internetový nákupní portál FirstBuySale. Přestože se jedná o programové produkty dvou konkurenčních firem, spolupracovaly oba systémy spolehlivě, bez vážnějších nedostatků. Drobnější závady byly během roku odstraněny, aniž by měly nějaký vliv na naše zákazníky.

Nadále je v rámci VUT v Brně podporována strategie jediného centrálního konta, každého studenta a zaměstnance VUT spravovaného informačním systémem Kolejí a menz (ISKaM4). Primární funkce tohoto systému je zajistit, aby finanční prostředky deponované na kontě sloužily k pokrytí pohledávek za služby spojené se stravováním a ubytováním, v rámci KaM. Funkcionalita systému umožňuje, aby konto bylo vyžíváno i pro úhradu služeb poskytovaných na jednotlivých fakultách a součástech VUT. Jde o platby za kopírování, tisky a platbu tzv. mikroploptků, což jsou úhrady za různé správní a administrativní úkony poskytované přímo na fakultách.

Z důvodu ukončení podpory OS Windows XP musel být povýšen operační systém u více než sta osobních počítačů na Windows 7 případně na Windows 8 (respektive Windows 8.1). V současnosti ještě zůstává, z provozních důvodů (používané programové vybavení nejsou dodavatelé schopni dodat pro vyšší verze Windows), na několika strojích OS Windows XP. Situaci ilustruje následující graf.

GRAF 3 Rozdělení osobních počítačů na KaM dle instalovaného systému Windows



KaM se celkově snaží využíváním moderních komunikačních technologií zvyšovat standard služeb poskytovaných studentům a zlepšit jejich informovanost a komunikaci s nimi. Upozornění na blízké se důležité termíny spojené s ubytováním nebo na zanedbání nějakých povinností ke KaM, jsou studentům zasílána elektronickou poštou do jejich e-mailových schránek nebo pomocí SMS zpráv. Dlouhodobě jsou také využívány LCD panely s jídelníčky, umístěné ve všech stravovacích provozech. Na těchto panelech jsou zveřejňovány informace o různých akcích a důležitých termí-

nech, spojených se životem studentů na kolejích. Jedná se například o termíny podávání přihlášek na ubytování nebo informace o soutěžích jako je Kolej roku, EBEC Brno apod. Studenti i zaměstnanci jsou zde upozorňováni na otevření nových provozů nebo na některé užitečné aplikace (např. dostupnost aktuálních jídelniček menz na mobilních telefonech) apod. Na LCD panelech jsou také promítány video klipy upozorňující na možnost rekreačního vyžití v RS Ramzová.

V roce 2015 byl zásadním způsobem upraven web KaM dle požadavků vedení VUT na nový vizuální styl VUT. Mimo hlavního webu KaM, na adrese www.kam.vutbr.cz, spravuje OIKT také weby propagující některé komerční aktivity KaM, jako web www.purkynova.cz nabízející cateringové služby nebo web Hotelu Palacký (www.hotel-palacky.cz). Zde se zájemci o ubytování v 3* Hotelu Palacký mohou dozvědět veškeré informace o podmínkách ubytování a dalších službách poskytovaných hotelem nebo si on-line zarezervovat volný hotelový pokoj.

Označení veškerého majetku KaM čárovými kódy umožňuje již několik let provádět efektivně inventarizaci majetku KaM pomocí systému ProBaze a výsledky automaticky přenášet do celoškolského ERP SAP. V provozu byly také další aplikace, jako Elektronická kniha závad, Kreditní systém, Insolvenční rejstřík nebo Elektronická kniha přání a stížností.

Úpravy se v roce 2015 netýkaly pouze programového vybavení. Pro zvýšení bezpečnosti zařízení umístěných v centrální servrovně KaM byly posíleny nízkonapěťové rozvody. V budovách A04, B04 a B07 byly instalovány centrální UPS, které slouží k zálohovanému napájení všech aktivních prvků studentské sítě umístěných v datových uzlech těchto budov.

Zasíťování studentských pokojů na kolejích VUT v Brně již před několika lety dosáhlo téměř 100%. Proto v této oblasti nedochází k nějakému bouřlivému rozvoji jako v dřívějších letech a KaM se zaměřují spíše na údržbu a případné opravy stávajících kabelových rozvodů a koncových zásuvek. V roce 2015 byla studentská počítačová síť rozšířena o napojení nově vystavěného pokoje na bloku A04.

Na budování počítačových sítí pro studenty a rozšiřování jejich možností spolupracuje OIKT s oddělením KolejNetu. Nejvýznamnější akcí v oblasti studentských sítí bylo v roce 2015 vybudování kabelových rozvodů pro pokrytí studentských pokojů WiFi sítí v objektech Purkyňových (objekty B07 a B05) a Mánesových kolejí. Současně s tím byla zajištěna možnost připojit se k Internetu prostřednictvím WiFi ve spojovacích chodbách obou kolejí, v menze Purkyňova, Pizzerii Mozzarella, menze Kolejní a v cukrárně Rybkova. Pro ubytované studenty a zaměstnance bylo v roce 2015 pokrytí WiFi sítí následující:

Koleje Pod Palackého vrchem

| | |
|-------------------|--|
| plné pokrytí: | blok A02 blok A03 blok A06 - Menza, Pizzerie Mozzarella, Caffè Bar Piccolo |
| částečné pokrytí: | blok A04 - v okolí uzlů počítačové sítě blok A05 - v okolí uzlů počítačové sítě |

Purkyňovy koleje

| | |
|-------------------|--|
| plné pokrytí: | blok B05 blok B07 blok B03 - spojovací chodba, vrátnice blok B06 - spojovací chodba, vrátnice menza a rychlé občerstvení |
| částečné pokrytí: | blok B02 - v okolí uzlů počítačové sítě blok B04 - v okolí uzlů počítačové sítě |

Listovy koleje

částečné pokrytí: v okolí uzlů počítačové sítě, vrátnice, posilovna Alterna

Mánesovy koleje

plné pokrytí: blok D01
blok D02
spojovací chodba, vrátnice

Cukrárna Rybkova

Od ledna 2015 je možno připojit se k Internetu prostřednictvím WiFi také ve všech ubytovacích objektech **RS Ramzová**.

Subjektům, které nesplňují *Zásady přijatelného užití* národní výzkumné sítě CESNET, byla poskytnuta možnost připojení prostřednictvím komerčního poskytovatele připojení. Podobně jako v minulých letech využili této možnosti hoteloví hosté, firmy poskytující služby studentům v pronajatých prostorách v jednotlivých areálech KaM a někteří podnikající studenti.

IX. EKONOMIKA

Na ekonomické aspekty vývoje Kolejí a menz VUT v Brně se zaměřuje závěrečná část výroční zprávy¹. V oblasti ekonomiky byly v roce 2015 podstatné tyto **změny, události a opatření**:

- koeficient DPH = 0,9492 (plný odpočet v roce 2015)²,
- uzavření Bezcukrárny v prostorách Restaurace Starý pivovar (k 1.9.2015) – vysoce nerentabilní provoz,
- úklidové služby na kolejích zajišťovány dodavatelsky externí firmou,
- organizační změny spojené s rušením pracovních pozic dělnických profesí uklízeči a pomocníci v ubytovacích zařízeních (koleje-21 míst, k 28.2.2015),
- významný objem investičních prostředků,
- významný hospodářský výsledek.

Výnosy **hlavní činnosti** tvořily především:

| | |
|---|------------------|
| • tržby za ubytování studentů (kolejné) | 130 946 400,- Kč |
| • tržby za studentské stravování | 33 660 936,- Kč |
| • tržby za stravování zaměstnanců VUT ³ | 7 012 290,- Kč |
| • doplňkový prodej ve stravování studentů a zaměstnanců VUT | 3 633 833,- Kč |
| • kogenerace-zelený bonus | 2 731 891,- Kč |
| • smluvní pokuty | 367 388,- Kč |
| • doplňková dotace na ubytování a stravování ⁴ | 16 654 476,- Kč |

K zajišťování hlavní činnosti přispívá MŠMT **dotací** na ubytování a stravování studentů. Koleje a menzy VUT v Brně obdržely v roce 2015 pouze dotaci na stravování studentů ve výši 16 542 000,- Kč. Koleje a menzy VUT v Brně dále obdržely finanční prostředky od Domu zahraničních služeb ve výši 112 476,- Kč na úhradu nákladů pobytu zahraničních studentů. Účelové dotace v roce 2015 byly plně vyčerpány.

Výnosy Kolejí a menz VUT v Brně z hlavní činnosti byly použity, kromě krytí běžných nákladů, i na pokrytí odpisů, na opravy a udržování objektů Kolejí a menz VUT v Brně, na které bylo vynaloženo 18 117 061,- Kč, a na služby pro zajištění provozu nákladových středisek. Přefakturace

¹ Podrobný rozbor hospodaření Kolejí a menz VUT v Brně od roku 2014 není zpracován v samostatné zprávě. Rozhodnutím DR budou údaje o KaM uvedeny ve „Výroční zprávě VUT v Brně“.

² Změnou legislativy v oblasti DPH se veškeré činnosti Kolejí a menz VUT v Brně staly ekonomickými činnostmi s povinností odvodu DPH na vstupu a současně s možností uplatnění plného odpočtu DPH na vstupu, včetně investic. U energií byl uplatňován krácený koeficient DPH na vstupu (s ohledem na pronájmy). V rámci celého VUT v Brně došlo k zásadní změně ve výši koeficientu DPH, který byl 0,95 v roce 2008; tj. plný odpočet DPH na vstupu (Koleje a menzy VUT v Brně nebyly zatíženy v nákladech neuplatněnou DPH na vstupu).

³ Závodní stravování zaměstnanců VUT v Brně - příspěvek fakult byl účtován ve vnitrovýnosech Kolejí a menz VUT v Brně (změna legislativy).

⁴ V roce 2015 dostaly Koleje a menzy VUT v Brně z MŠMT pouze dotaci na stravování. Dotace na ubytování studentů byla v roce 2005 nahrazena přímou platbou studentům ve formě ubytovacího stipendia. Náklady na provoz ubytovacích kapacit v plné výši musí hradit koleje a menzy příslušné VŠ.

energií a telefonních služeb v rámci VUT v Brně se promítly přímo do příslušných nákladových účtů.

Na základě nového Organizačního řádu KaM (ze dne 22.5.2014) a Rozhodnutí ředitele č.1/2015 ze dne 15.1.2015 došlo k organizačním změnám, které byly spojeny i s rušením pracovních pozic s výplatou odstupného v celkové výši 1 154 759,- Kč.

Hospodářský výsledek Kolejí a menz VUT v Brně v hlavní činnosti za rok 2015 činil před zdaněním 15 487 921,29Kč.

Ukazatele **výkonnosti** v hlavní činnosti jsou zpracovány v tabulce 11 (dle metodiky MŠMT) a 12. Při určování nákladovosti ubytování a stravování byly přímé neinvestiční náklady provozu kolejí a menz navýšeny o podíl neinvestičních nákladů pomocných provozů.

TAB 11 Ukazatele výkonnosti ubytování a stravování

viz Přílohová část Výroční zprávy KaM:

- Příloha č. 1 - tabulka MŠMT – „Tabulka 10 Neinvestiční náklady a výnosy – Koleje a menzy (KaM)“ s přílohami:
- Příloha č. 2 - Doplnující údaje – tabulka č. 10 (MŠMT)
- Příloha č. 3 – Stravovací provozy KaM – k tabulce č. 10.a - Stravování (MŠMT)
- Příloha č. 4 – Ubytování – k tabulce č. 10.b - Ubytování (MŠMT)

TAB 12 Přepočet neinvestičních nákladů na jedno hlavní jídlo *

| Druh nákladů | Kč | Počet jídel | | | Průměrné náklady na jedno jídlo |
|--|------------|-------------|-------------|-----------|---------------------------------|
| | | studenti | zaměstnanci | celkem | |
| Celkové náklady – hlavní činnost | 37 394 603 | 860 347 | 101 980 | 962 327 | 38,86 |
| Celkové náklady na vydané porce, vč. externích strávníků | 40 260 792 | | | 1 036 676 | 38,84 |

* V nákladech nejsou zahrnuty náklady na potraviny a odpisy z účelových dotací

Koleje a menzy VUT v Brně jsou na základě živnostenských listů oprávněny k podnikatelské činnosti. Výnosy **doplňkové činnosti** jsou především příjmy z pronájmů nebytových prostor, přefakturace energií, telefonních a ostatních služeb, ubytování zaměstnanců školy a krátkodobých pronájmů, ubytování a stravování hostů, stravování cizích strávníků, tržeb za prodané zboží a z licence distribuce el. energie.

Náklady doplňkové činnosti byly náklady spojené s provozem: potraviny, běžná údržba, služby (praní prádla, aj.), energie, mzdové náklady včetně pojištění, režie, náklady zlepšující podmínky k provádění DČ a ostatní náklady.

V rámci organizační změny bylo vyplaceno odstupné v celkové výši 50 385,-Kč. V rámci delimitace budov z ReVUT na KaM se navýšily náklady na odpisy budovy Rezidence Erasmus.

Hospodářský výsledek Kolejí a menz VUT v Brně v doplňkové činnosti za rok 2015 činil před zdaněním 11 291 462,29 Kč.

Celkový **Hospodářský výsledek** Kolejí a menz VUT v Brně roku 2015 - zisk ve výši

26 779 383,58 Kč (před zdaněním) byl navržen převést dle Zákona č. 111/1998 Sb., o vysokých školách ve znění pozdějších předpisů, a Směrnice rektora č.2/2015 – „Pravidla sestavení rozpočtu a hospodaření VUT v Brně pro kalendářní rok 2015“ (ze dne 31.3.2015), v plné výši do Fondu reprodukce investičního majetku (FRIM).

Disponibilní hospodářský výsledek roku 2015 převedený do FRIM činí **26 779 383,58 Kč**.

Přehled vývoje ve **fondech** je v tabulce 13.

TAB 13 Fondy

| | Fond odměn | Fond rezervní | FRIM | Fond sociální | Celkem |
|--------------------------------------|------------|---------------|------------|---------------|------------|
| Stav k 1. 1. 2015 | 422 | 767 399 | 14 514 354 | 0 | 15 282 175 |
| Čerpání fondu | 0 | 0 | 43 088 991 | 0 | 43 088 991 |
| Tvorba fondu | 0 | 0 | 54 224 821 | 0 | 54 224 821 |
| Stav k 31. 12. 2015 | 422 | 767 399 | 25 650 184 | 0 | 26 418 005 |
| Nárok na příděl do fondu za rok 2015 | 0 | 0 | 26 779 384 | 0 | 26 779 384 |
| Předpokládaný stav po přidělu | 422 | 767 399 | 52 429 567 | 0 | 53 197 388 |

- FRIM byl v roce 2015 tvořen z hospodářského výsledku roku 2014 ve výši 25 965 680,52 Kč a odpisů za rok 2015 vč.zůstatkové ceny prodaného majetku v celkové výši 28 259 140,90 Kč.

Přehled hospodaření Kolejí a menz VUT v Brně v roce 2015 a index vzhledem k roku 2014 je v přehledu v tabulce 14.

TAB 14 Příloha k účetní závěrce - Přehled hospodaření Kolejí a menz VUT v Brně v roce 2015

| ÚSy | ÚAn | Syntetický účet | Hlavní | Index | Dop.činnost | Index | Celkem | Index |
|---------------------------------|-----|---|--------------------|--------------|-------------------|---------------|----------------------|--------------|
| NÁKLADY | | | 2015 | 15/14 | 2015 | 15/14 | 2015 | 15/14 |
| 501 | | Spotřeba materiálu | 32 339 722 | 84,63 | 4 648 565 | 99,36 | 36 988 287 | 86,24 |
| 502 | | Spotřeba energie | 44 673 598 | 99,80 | 1 583 277 | 84,41 | 46 256 875 | 99,18 |
| 504 | | Prodané zboží | | | 1 565 868 | 90,86 | 1 565 868 | 90,86 |
| 511 | | Opravy a udržování | 20 727 277 | 102,19 | 263 811 | 93,76 | 20 991 088 | 102,07 |
| 512 | | Cestovné | 27 735 | 124,62 | 994 | 106,01 | 28 729 | 123,87 |
| 513 | | Náklady na reprezentaci | 6 448 | 136,35 | 21 577 | 216,38 | 28 025 | 190,63 |
| 518 | | Ostatní služby | 17 814 730 | 105,56 | 1 627 504 | 134,82 | 19 442 233 | 107,51 |
| 521 | | Mzdové náklady | 37 455 309 | 85,62 | 4 094 440 | 119,55 | 41 549 749 | 88,08 |
| 524 | | Zákonné sociální pojištění | 12 206 763 | 84,89 | 1 349 495 | 125,49 | 13 556 258 | 87,72 |
| 527 | | Zákonné sociální náklady | 646 772 | 102,02 | 27 924 | 80,99 | 674 697 | 100,93 |
| 531 | | Daň silniční | 15 125 | 108,31 | | | 15 125 | 108,31 |
| 538 | | Ostatní daně a poplatky | | | | | | |
| 541 | | Smluvní pokuty a úroky z prodlení | | | | | | |
| 542 | | Ostatní pokuty a penále | | | | | | |
| 543 | | Odpis nedobytné pohledávky | | 0,00 | 19 299 | 2153,43 | 19 299 | 269,81 |
| 545 | | Kurzové ztráty | 185 | 161,63 | | | 185 | |
| 548 | | Manka a škody | 4 736 | 96,81 | | | 4 736 | 91,37 |
| 549 | | Jiné ostatní náklady | -12 329 452 | 90,83 | 13 540 931 | 95,97 | 1 211 479 | 226,59 |
| 551 | | Odpisy DNM a DHM | 29 927 680 | 104,90 | | | 29 927 680 | 104,90 |
| 552 | | Zůstat.cena prodaného DNM a DHM | | | | | | |
| 554 | | Prodaný materiál | | | | 0,00 | | 0,00 |
| 559 | | Tvorba zákon.opravných položek | 4 049 | | 4 250 | | 8 299 | |
| 700 | | Vnitropodnikové náklady | 1 017 292 | 99,30 | 198 966 | 93,29 | 1 216 259 | 98,27 |
| NÁKLADY CELKEM | | | 184 537 968 | 94,66 | 28 946 900 | 101,02 | 213 484 869 | 95,48 |
| VÝNOSY | | | | | | | | |
| 602 | 100 | Tržby z prodeje služeb-služby | 862 240 | | 17 498 794 | 88,66 | 18 361 034 | 93,02 |
| | 100 | Tržby z prodeje služeb-cizí stráv. | | | 3 865 756 | 111,83 | 3 865 756 | 111,83 |
| | 100 | Tržby z prodeje služeb-licence distribuce el.e. | | | 1 729 280 | 95,64 | 1 729 280 | 95,64 |
| | 100 | Tržby z prodeje služeb-studentí | 33 660 936 | 91,21 | | | 33 660 936 | 91,21 |
| | 100 | Tržby z prodeje služeb-zaměst.VUT | 3 813 730 | 126,39 | | | 3 813 730 | 126,39 |
| | 101 | Tržby z prodeje služeb-přenes.daň.povinnost | 109 495 | 84,92 | | | 109 495 | 84,92 |
| | 200 | Tržby z prodeje služeb-nájem.dlouhod. | | | 3 980 007 | 103,34 | 3 980 007 | 103,34 |
| | 201 | Tržby z prodeje služeb-nájem.krátkodob. | | | 90 314 | 98,38 | 90 314 | 98,38 |
| | 202 | Tržby z prodeje služeb-nájem.služ.bytů | | | 245 022 | 79,05 | 245 022 | 79,05 |
| | 203 | Tržby z prodeje služeb-kolejné | 130 946 400 | 99,25 | | | 130 946 400 | 99,25 |
| | 204 | Tržby z prodeje služeb-nájem.nepř.DPH | | | 536 026 | 156,08 | 536 026 | 156,08 |
| | 800 | Tržby z prodeje služeb-doplň.prodej | 3 633 833 | 96,04 | 1 188 580 | 105,97 | 4 822 413 | 98,31 |
| | 801 | Tržby z prodeje služeb-bufet | | | 2 738 087 | 105,27 | 2 738 087 | 105,27 |
| 604 | 100 | Tržby za prodané zboží | | | 2 027 935 | 94,06 | 2 027 935 | 94,06 |
| 641 | 100 | Smluvní pokuty a úroky z prodlení nedaň. | | | -1 227 | -2,53 | -1 227 | -2,53 |
| | 200 | Smluvní pokuty a úroky z prodlení daň. | 367 872 | 47,91 | 62 378 | 94,15 | 430 250 | 51,58 |
| 643 | 100 | Platby na odepsané pohledávky | | | | 0,00 | | 0,00 |
| 644 | | Úroky | 702 665 | 50,91 | | | 702 665 | 50,91 |
| 645 | 100 | Kurzové zisky | | | | | | |
| 649 | 201 | Jiné ost.výnosy-přefakt.údržba | | | 88 752 | 91,23 | 88 752 | 91,23 |
| | 202 | Jiné ost.výnosy-přefakt.služby | | 0,00 | 344 696 | 79,74 | 344 696 | 77,87 |
| | 203 | Jiné ost.výnosy-energie | 26 000 | 83,33 | 4 632 284 | 87,01 | 4 658 284 | 86,99 |
| | 204 | Jiné ost.výnosy-přefakt.telefony | | | 38 839 | 111,24 | 38 839 | 111,24 |
| | 300 | Jiné ost.výnosy-úhrady od pojišťoven | 69 441 | 119,83 | | | 69 441 | 119,83 |
| | 908 | Jiné ost.výnosy-postihy studentů | 54 600 | 80,41 | | | 54 600 | 80,41 |
| | 912 | Jiné ost.výnosy-poplatky studentů | 50 608 | 91,75 | | | 50 608 | 91,75 |
| | 600 | Jiné ost.výnosy-odpisy dotací | 1 668 539 | 100,29 | | | 1 668 539 | 100,29 |
| | 999 | Jiné ost.výnosy-ostatní | 3 241 022 | 117,78 | 958 786 | 139,84 | 4 199 808 | 122,18 |
| 652 | 100 | Tržby z prodeje DNM a DHM | 17 851 | 102,07 | | | 17 851 | 102,07 |
| 659 | 100 | Zúčtování zákonných opravných položek | | | 19 299 | | 19 299 | |
| 682 | 100 | Přijaté příspěvky,dary | | | | | | |
| 700 | 400 | Vnitroorg.výnosy-výkony KaM | | | 84 436 | | 84 436 | 43,33 |
| | 800 | Vnitroorg.výnosy-ostatní | 676 848 | 112,66 | 110 318 | 43,33 | 787 166 | 112,21 |
| | 500 | Vnitroorg.výnosy-stravování zaměst. | 3 469 334 | 106,47 | | 109,49 | 3 469 334 | 106,47 |
| Výnosy celkem bez dotace | | | 183 371 414 | 98,35 | 40 238 363 | 94,77 | 223 609 776 | 97,69 |
| 691 | 100 | Provozní dotace-základní | 16 654 476 | 80,61 | | | 16 654 476 | 80,61 |
| Dotace celkem | | | 16 654 476 | 80,61 | | | 16 654 476 | 80,61 |
| VÝNOSY CELKEM | | | 200 025 890 | 96,58 | 40 238 363 | 94,77 | 240 264 252 | 96,27 |
| HOSPODÁŘSKÝ VÝSLEDEK | | | 15 487 921 | | 11 291 462 | | 26 779 383,58 | |

X. PŘÍLOHY

Příloha 1

Tabulka 10 Neinvestiční náklady a výnosy - Koleje a menzy (KaM)

Tabulka 10.a Neinvestiční náklady a výnosy - oblast stravování

(v tis. Kč)

| č. ř. | Menzy a ostatní stravovací zařízení, pro která vydalo souhlas MŠMT (1) | Náklady celkem | | Výnosy | | | | | | | | Výsledek hospodaření | |
|----------|--|-------------------|----------------------|-------------------|--------------------|--------------|---------------|----------------------|---------------------|--------------|---------------|----------------------|----------------------|
| | | v hlavní činnosti | v doplňkové činnosti | v hlavní činnosti | | | | v doplňkové činnosti | | | | v hlavní činnosti | v doplňkové činnosti |
| | | | | od studentů | od zaměstnanců (2) | ostatní (3) | z dotace MŠMT | celkem | od cizích strávníků | ostatní | celkem | | |
| | | | | a | b | c | d | e | f | g | h | | |
| 1 | Stravovací provozy VUT v Brně | 60 192 | 12 849 | 36 605 | 4 503 | | 16 542 | 57 650 | 5 054 | 7 949 | 13 004 | -2 542 | 155 |
| 2 | Dotace studenti-cizinci | | | | | 112 | | 112 | | | 0 | 112 | 0 |
| 3 | Ostatní výnosy z hlav. činnosti | | | | | 3 865 | | 3 865 | | | 0 | 3 865 | 0 |
| 4 | | | | | | | | 0 | | | 0 | 0 | 0 |
| 5 | | | | | | | | 0 | | | 0 | 0 | 0 |
| 6 | Celkem | 60 192 | 12 849 | 36 605 | 4 503 | 3 978 | 16 542 | 61 628 | 5 054 | 7 949 | 13 004 | 1 436 | 155 |

Poznámky

(1) V případě potřeby rozšířit počet řádků.

(2) V případě, že výnosy od zaměstnanců škola vede v doplňkové činnosti, zahrne tyto prostředky do sl. "j" a výši těchto výnosů konkrétně uvede v komentáři

(3) V případě získání prostředků na činnost v oblasti stravování z jiných veřejných zdrojů než prostředků kap. 333, VŠ uvede tuto skutečnost do sl. "f" a pod tabulkou stručně upřesní, o co se jedná.

Tabulka 10.b Neinvestiční náklady a výnosy - oblast ubytování

(v tis. Kč)

| č. ř. | Koleje a ostatní ubytovací zařízení provozované VVŠ (1) | Náklady celkem | | Výnosy | | | | | | | | Výsledek hospodaření | |
|----------|---|----------------------|------------------------------|-------------------|----------------------------|--------------|---------------------|----------------|--------------------------|---------------|---------------|----------------------|------------------------------|
| | | v hlavní činnosti | v doplň- kové činnosti | v hlavní činnosti | | | | | v doplňkové činnosti | | | v hlavní činnosti | v doplň- kové činnosti |
| | | | | od studentů | od zaměst- nanců (2) | ostatní (3) | z dotace MŠMT | celkem | od cizích ubytovaných | ostatní | celkem | | |
| | | a | b | c | d | e | f | g | h | i | j | k | l=h-b |
| 1 | Ubytovací provozy VUT v Brně | 123 026 | 15 054 | 130 946 | | | | 130 946 | 10 603 | 11 848 | 22 451 | 7 921 | 7 398 |
| 2 | Ubytování zaměstnanců | | | | | | 0 | | 3 739 | 3 739 | 0 | 3 739 | |
| 3 | Ostatní výnosy z hlav. činnosti | | | | | 6 131 | 6 131 | | | 0 | 6 131 | 0 | |
| 4 | | | | | | | 0 | | | 0 | 0 | 0 | |
| 5 | | | | | | | 0 | | | 0 | 0 | 0 | |
| 6 | Celkem | 123 026 | 15 054 | 130 946 | 0 | 6 131 | 0 | 137 077 | 10 603 | 15 587 | 26 190 | 14 052 | 11 136 |

Poznámky

(1) V případě potřeby rozšířit počet řádků.

(2) V případě, že výnosy od zaměstnanců škola vede v doplňkové činnosti, zahrne tyto prostředky do sl. "j" a výši těchto výnosů konkrétně uvede v komentáři

(3) V případě získání prostředků na činnost v oblasti ubytování z jiných veřejných zdrojů než prostředků kap. 333, VŠ uvede tuto skutečnost do sl. "f" a pod tabulkou stručně upřesní, o co se jedná.

Kontrolní vazby

Součet hodnot sloupku "b", resp. "c" za oblast stravování a sloupku "b", resp. "c" za oblast ubytování se rovná součtu hodnot z řádku 0042 sl. 1, resp. sl. 2 dílčího výkazu zisku a ztrát (Tab. 2) za součást školy KaM

Součet hodnot sloupku "h", resp. "k" za oblast stravování a sloupku "h", resp. "k" za oblast ubytování se rovná součtu hodnot z řádku 0079 sl. 1, resp. sl. 2 dílčího výkazu zisku a ztrát (Tab. 2) za součást školy KaM

Příloha 2

Doplňující údaje - Tabulka č. 10

10.a - Stravování - rok 2015

Podle Rozpočtu na rok 2015 bylo přiděleno z MŠMT na stravování studentů

16 542 tis. Kč

Další dotace na stravování - Dům zahraničních služeb:

| | | | |
|--------------------|------------------|--------------|------------|
| studenti – cizinci | krátkodobý pobyt | (zdroj 3111) | 0 Kč |
| | dlouhodobý pobyt | (zdroj 1110) | 112 476 Kč |

Stravování - oblasti činnosti:

sl.: b, h, l - Hlavní činnost

dle Statutu - stravování studentů a zaměstnanců

sl.: c, k, m - Doplnková činnost

dle Živnostenského listu - Hostinská činnost

-stravování cizích subjektů

-stravování hostů- hoteloví hosté, rauty, bufety

10.b - Ubytování - rok 2015

Cena lůžka dle jednotlivých kolejí:

koleje Pod Palackého vrchem, Kolejní 2 :

* cena 1 lůžka/měsíc = 31 dní od 3 379,-Kč do 4 805,-Kč, popis viz příloha

koleje Purkyňovy, Purkyňova 93:

* cena 1 lůžka/měsíc = 31 dní od 2 759,-Kč do 3 007,-Kč, popis viz příloha

koleje Listovy, Kounicova 46/48:

* cena 1 lůžka/měsíc = 31 dní 2 883,-Kč do 3 069,-, popis viz příloha

koleje Mánesovy, Mánesova 12:

* cena 1 lůžka/měsíc = 31 dní od 3 131,-Kč do 3 658,-Kč, popis viz příloha

penzion Starý pivovar, Božetěchova 1:

* cena 1 lůžka/měsíc = 31 dní od 3 596,-Kč do 4 805,-Kč, popis viz příloha

* ceník s platností od 1.9.2015

Příloha 3

Příloha k Tabulce č. 10.a - Stravování

STRAVOVACÍ PROVOZY KOLEJÍ A MENZ VUT V BRNĚ

Menza Kolejní

Kolejní 2, 612 00 Brno, Areál Pod Palackého vrchem

Klasická menza, otevřená po dobu obědů s výběrem hotovek, minutek, bezmasých jídel slaných i sladkých. Doplňkový sortiment tvoří zeleninové saláty, nápoje, pečivo apod.

Pizzerie Mozzarella

Kolejní 2, 612 00 Brno, Areál Pod Palackého vrchem

Moderní samoobslužná restaurace s celodenním výběrem z hlavních jídel (pizza, steaky, ryby, těstoviny, rizota) a menu, doplňkový prodej (saláty, deserty, moučníky), nealkoholické studené a teplé nápoje atd.

Caffe bar Piccolo s provozem letní zahrádky

Kolejní 2, 612 00 Brno, Areál Pod Palackého vrchem

Kavárna v moderním stylu, ve které se po celý týden včetně víkendu podávají snídaně. Po zbytek dne je v nabídce velký výběr panini, toustů a sladkého pečiva. K odpočinku pak kavárna nabízí zákusky, zmrzlinové a ovocné poháry, různé druhy kávy, čaj, chlazené a míchané nápoje, točené pivo.

Interiér je vybaven i dvěma velkoplošnými obrazovkami. V letních měsících je otevřena zahrádka se specialitami na grilu.

Menza Purkyňova

Purkyňova 93, 612 00 Brno, Areál Purkyňových kolejí

Klasická menza otevřená po dobu obědů a večeří s výběrem hotovek, minutek, bezmasých jídel slaných i sladkých. Doplňkovým sortimentem jsou bagety, zeleninové saláty, ovoce, zákusky, nápoje, pečivo atd.

Rychlé občerstvení Purkyňova,

Purkyňova 93, 612 00 Brno, Areál Purkyňových kolejí

Rychlé občerstvení s nabídkou několika druhů pizzy, dále pak hamburgerů, grilovaných kuřat, hranolků a chlazených nápojů. Jídla jsou připravena pro odnesení s sebou.

Restaurace „ Q “

Technická 2, 612 00 Brno, Areál Fakulty strojního inženýrství

Samoobslužná restaurace otevřená po dobu výuky na fakultě s výběrem hotovek, minulek, bezmasých jídel slaných i sladkých. Doplnkový sortiment tvoří zeleninové saláty, bagety, ovoce, nápoje, pečivo atd

Restaurace “ Q “ – zaměstnanecká

Technická 2, 612 00, Areál Fakulty strojního inženýrství

Samoobslužná restaurace pro zaměstnance VUT v Brně otevřená po dobu obědů s výběrem několika teplých jídel – hotovek, minulek, bezmasých jídel slaných i sladkých. Doplnkový sortiment tvoří zeleninové saláty, bagety, ovoce, nápoje, pečivo atd.

Studentská jídelna FCH

Purkyňova 118, 612 00 Brno, Areál Fakulty chemické

Jídelna pro studenty VUT v Brně, otevřená po dobu obědů s výběrem několika teplých jídel – hotovek i minulek. Doplnkový sortiment tvoří zeleninové saláty, zákusky, nápoje, pečivo atd.

Zaměstnanecká jídelna FCH

Purkyňova 118, 612 00 Brno, Areál Fakulty chemické

Jídelna pro zaměstnance VUT v Brně otevřená po dobu obědů s výběrem několika teplých jídel – hotovek i minulek, doplnkový sortimentem v podobě zeleninových salátů, zákusků, nápojů, pečiva atd.

Bufet na FCH

Purkyňova 118, 612 00 Brno, Areál Fakulty chemické

Prodejna s nabídkou potravin (pečivo – sladké i slané), bagety, chlebičky, mléčné výrobky, oplatky, nápoje (káva, čaj, nealko, pivo).

Menza Starý pivovar

Božetěchova 1, 612 66 Brno, Areál Fakulty informačních technologií

Jídelna, určená pro studenty a zaměstnance VUT v Brně, je otevřená po dobu obědů s nabídkou teplých jídel (hotovky, minutky, bezmasá jídla, pizza), salátů, zákusků a různých druhů nápojů.

Bezcukrárna Starý pivovar

Božetěchova 1, 612 66 Brno, Areál Fakulty informačních technologií

Provoz Bezcukrárny byl ukončen k 31.8.2015. Prostor odbytové plochy byl převeden na FIT.

Zaměstnanecká jídelna FEKT

Technická 10, 612 00 Brno, Areál Fakulty elektrotechniky a komunikačních technologií

Jídelna pro zaměstnance VUT v Brně otevřená po dobu obědů s výběrem několika teplých jídel – hotovek i minulek, doplnkovým sortimentem v podobě zeleninových salátů, zákusků a nápojů.

Bufet na FEKT

Technická 10, 612 00 Brno, Areál Fakulty elektrotechniky a komunikačních technologií

Prodejna s nabídkou potravin (pečivo – sladké i slané), bagety, chlebičky, mléčné výrobky, zákusky, káva, čaj a různé druhy nealkoholických nápojů.

Restaurace Rybkova

Rybkova 1, 602 00 Brno, Areál Fakulty stavební

Moderní samoobslužná restaurace s celodenním výběrem několika druhů polévek, hlavních jídel (pizzy, steaky, ryby a další minutky, těstoviny, rizota, saláty). V nabídce je i výběr ze tří druhů poledního menu a speciality, zeleninové saláty a nealkoholické nápoje. Jídlo z nabídky je na požádání připraveno pro odnesení s sebou. Restaurace je určena studentům, zaměstnancům, ale i strážníkům z řad široké veřejnosti.

Cukrárna Rybkova

Rybkova 1, 602 00 Brno, Areál Fakulty stavební

Cukrárna se širokou nabídkou moučníků, kopečkové zmrzliny, pohárů, kávy, čajů, alkoholických i nealkoholických nápojů, míchaných koktejlů. Zde vyráběnou italskou zmrzlinu je možno zakoupit také do vaniček (500 ml). Veškerý cukrárenský sortiment (dorty, zákusky, koláčky) je připravován i na objednávku.

Menza Rybkova

Rybkova 1, 602 00 Brno, Areál Fakulty stavební

Moderní menza otevřená po dobu obědů s velkým výběrem teplých jídel klasické české i mezinárodní kuchyně. V nabídce najdete také obložené bagety, z doplňkového sortimentu pak zeleninové a ovocné saláty, zákusky a různé druhy nealkoholických nápojů. Jídlo z nabídky je na požádání připraveno také pro odnesení s sebou.

Příloha 4

Koleje Pod Palackého vrchem

Kolejní 2, 612 00 Brno

Po zrealizovaných rekonstrukcích v letních měsících se kapacita Kolejí Pod Palackého vrchem od září 2015 změnila na celkový počet 2 796 lůžek (z toho tvoří 2 577 lůžek studentská kapacita). Bloky A02 a A03 mají samostatné dvoulůžkové pokoje s vlastním sociálním zařízením a ledničkou na pokoji a pouze omezený počet (6 + 6) třílůžkových pokojů s vlastním sociálním zařízením, kuchyňkou, ledničkou a dvěma lodžii na pokoji. Na bloku A04 byla dokončena rekonstrukce bytových jader, takže zde všechny pokoje mají od 15.9.2015 vlastní sociální zařízení s kuchyňkou s indukční deskou a ledničkou na pokoji. I zde je pouze omezený počet (7) třílůžkových pokojů s vlastním sociálním zařízením, kuchyňkou, ledničkou a dvěma lodžii na pokoji. Blok A05 má samostatné jednolůžkové, dvoulůžkové a v malém množství (7) třílůžkové pokoje s vlastní moderně vybavenou kuchyňkou s indukční deskou, ledničkou a sociálním zařízením na pokoji. Na bloku A02 byla od 1.7.2015 vyhrazena kapacita 20/2 pokojů pro krátkodobé ubytování, které umožňuje další alternativu pro ubytování jak studentů, tak zájemců o ubytování z řad široké veřejnosti.

Na jednotlivých patrech bloků jsou vždy dvě společné kuchyňky, na všech pokojích jsou přípojky k počítačové síti. Na blocích A02 a A03 mají všichni ubytovaní od září 2015 možnost připojení k WIFI. Studenti mají k dispozici studovny, TV místnosti, prádelny, úschovny jízdních kol, stolní tenis, možnost využití faxu a kopírovacích služeb.

V areálu kolejí je menza, samoobslužná restaurace – Pizzerie Mozzarella, Caffè bar Piccolo s provozem letní zahrádky, obchod s potravinami, drogerií a papírem.

Součástí areálu jsou sportovní zařízení CESA (posilovna, gymnastický a taneční sál, aerobní sál, “boulder centrum” – horolezecká stěna, “indoorcycling” – cyklistické trenažéry).

V areálu se nachází též kadeřnictví a pobočka IASTE (zprostředkování zahraničních brigád).

Pro studenty je k dispozici Poradenské centrum „Přes bloky“.

V areálu kolejí ordinuje praktický lékař.

Koleje Purkyňovy

Purkyňova 93, 612 00 Brno

Koleje jsou situovány v klidné městské části Královo Pole, v těsné blízkosti MHD.

Koleje mají kapacitu 2 262 lůžek (z toho studentská kapacita tvoří 2 223 lůžka) ve čtyřech obytných blocích. Všechny pokoje mají přípojku k počítačové síti (Internet). Na blocích B05 a B07 je od září možnost připojení k WIFI. Pokoje jsou dvoulůžkové a třílůžkové se společným sociálním zařízením vždy pro určitý počet pokojů na poschodí bloku a kuchyňkami.

I na těchto kolejích byla vyhrazena kapacita pro krátkodobé ubytování a to v počtu 15/2 pokojů na bloku B07.

Studentům jsou k dispozici: studovny, TV místnosti, hudební místnost vybavená klavírem, fotokomora, kopírovací služby, prádelny se sušárnou a úschovny jízdních kol.

Ke sportovnímu vyžití slouží posilovna, venkovní víceúčelové hřiště, stolní tenis a kulečník, součástí areálu je i tělocvična CESA.

V areálu kolejí se nachází menza a rychlé občerstvení.

V areálu kolejí je praktický lékař a ordinace zubních lékařů.

Koleje Listovy

Kounicova 46/48, 602 00 Brno

Koleje Listovy se nacházejí v blízkosti centra města.

Kapacita je 1 019 lůžek (z toho studentská kapacita tvoří 978 lůžek), pokoje jsou dvoulůžkové se společným sociálním zařízením vždy pro určitý počet pokojů na poschodí bloku a kuchyňkami. Všechny pokoje mají přípojku k počítačové síti (Internet). Také zde je kapacita pro krátkodobé ubytování, a to na bloku C02 v počtu 15/2 pokojů. Na bloku C01 bylo 24 dvoulůžkových pokojů předěláno na pokoje jednolůžkové.

K dispozici jsou rýsovny, TV místnosti, klavírní místnost, prádelna se sušárnou, kolárna, fotokomora, stolní tenis.

V areálu kolejí je Klub „Alternat“ a pivnice A2.

V areálu kolejí se nachází tělocvična, posilovna a venkovní hřiště s asfaltovým povrchem.

Koleje Mánesovy

Mánesova 12, 612 00 Brno

Koleje Mánesovy se nacházejí v těsném dosahu městské hromadné dopravy.

Pokoje jsou jednolůžkové a dvoulůžkové buňkového typu s kapacitou 266 lůžek ve dvou obytných blocích s vlastním sociálním zařízením a společnými kuchyňkami, celá lůžková kapacita má přípojku k počítačové síti (Internet).

Studenti mohou využívat klavírní místnost, fotokomoru, stolní tenis, prádelnu a sušárnu.

Studentům se zájmem o sport je k dispozici venkovní víceúčelové hřiště.

Penzion Starý pivovar

Božetěchova 1, 612 00 Brno

Penzion Starý pivovar se nachází v areálu Fakulty informačních technologií a je určen přednostně pro ubytování zaměstnanců a studentů doktorského studia této fakulty.

Celková kapacita tohoto ubytovacího zařízení činí 35 lůžek - kapacita určená pro ubytování studentů má 22 lůžka a je soustředěna do jednolůžkových a dvoulůžkových pokojů s vlastním sociálním zařízením a většinou i s vlastními kuchyňkami. Společná kuchyňka je vybavena sporákem s varnou deskou a dostatečně velkým prostorem k přípravě jídel.

Všechny pokoje mají přípojku k počítačové síti (Internet).

Není zde stálá služba vrátnic, tuto nahrazuje vrátnice FIT (výdej pošty, výdej klíče, hlášení o haváriích).

K zajištění stravovacích služeb slouží studentská menza.

Výroční zpráva za rok 2015

Vysoké učení technické v Brně
Koleje a menzy

IČ: 00216305, DIČ: CZ00216305

Kolejní 2, 612 00 Brno

www.kam.vutbr.cz

tel.: 541 142 900

fax: 541 142 925

Texty prošly redakcí vedoucích oddělení

Fotografie: Krivánek V., Růžička A., Ševčík J.

První vydání

Tiskem:

Tento výtisk je neprodejný