



## **VÝROČNÍ ZPRÁVA ZA ROK 2016**



Výroční zpráva Kolejí a menz VUT v Brně seznamuje s nejvýznamnějšími událostmi a změnami, které nastaly v roce 2016. Zaměřuje se především na hlavní činnosti Kolejí a menz VUT v Brně, tedy ubytování a stravování studentů a zaměstnanců VUT v Brně.

Koncepce výroční zprávy sleduje aktivity Kolejí a menz VUT v Brně a jejich rozvoj v uplynulém roce ve třech rovinách: institucionální, organizačních procesů a výkonů Kolejí a menz VUT v Brně.

# Obsah

<b>I. Základní informace</b>	<b>3</b>
I.1 Organizační řád Kolejů a menz VUT v Brně	3
I.2 Poslání Kolejů a menz VUT v Brně	3
I.3 Základní přehled kapacit a výkonů	4
<b>II. Organizační struktura</b>	<b>5</b>
<b>III. Vedení</b>	<b>6</b>
<b>IV. Zaměstnanci</b>	<b>7</b>
<b>V. Ubytovací služby</b>	<b>10</b>
V.1 Kapacity pro ubytování	10
V.2 Ubytování studentů	12
V.2.1 Využití kapacity pro ubytování studentů v roce 2016	12
V.2.2 Ubytování zahraničních studentů	14
V.2.3 Služby na kolejích	14
V.2.4 Zvýšení standardu ubytování	15
V.3 Ubytování zaměstnanců	16
V.3.1 Ubytování v doplňkové činnosti	16
<b>VI. Stravovací služby</b>	<b>19</b>
VI.1 Kapacity pro stravování	19
VI.2 Stravování studentů a zaměstnanců VUT v Brně	20
VI.3 Stravování v doplňkové činnosti	22
<b>VII. Institucionální rozvoj</b>	<b>25</b>
VII.1 Ochrana životního prostředí	25
<b>VIII. Technický rozvoj</b>	<b>26</b>
VIII.1 Stavební a nestavební investice a údržba	26
VIII.1.1 Stavební investice	26
VIII.1.2 Nestavební investice	30
VIII.1.3 Neinvestiční náklady	30
VIII.1.4 Opravy a údržba	30
VIII.2 Informační technologie	34
<b>IX. Ekonomika</b>	<b>38</b>
<b>X. Přílohy</b>	<b>42</b>
Příloha 1	44
Příloha 2	46
Příloha 3	47
Příloha 4	50

# I. ZÁKLADNÍ INFORMACE

## I.1 Organizační řád Kolejí a menz VUT v Brně

Úplný název:	Koleje a menzy Vysokého učení technického v Brně
Zkrácený název:	Koleje a menzy VUT v Brně <i>nebo</i> KaM VUT
Název pro obchodní styk:	Vysoké učení technické v Brně Koleje a menzy

Zkratka názvu pro vnitřní předpisy a normy, vnitřní a kontextovou potřebu: KaM

Koleje a menzy VUT v Brně jsou další součástí Vysokého učení technického v Brně, která pro podporu hlavních činností VUT v Brně a harmonického rozvoje studentů a akademického prostředí VUT v Brně v rozsahu svých možností pečuje o sociální podmínky, zejména o ubytování a o stravování studentů a zaměstnanců.

Koleje a menzy VUT v Brně jako „součást 80“ hospodaří dle Zákona č. 111/1998 Sb. v rámci VUT v Brně se společným IČ a DIČ, včetně jednotného účetnictví. VUT v Brně je vlastníkem veškerého majetku Kolejí a menz VUT v Brně.

Koleje a menzy VUT v Brně jsou v přímé podřízenosti rektora VUT v Brně, metodicky řízené kvestorem VUT v Brně. Poradním sborem rektora je Dozorčí rada Kolejí a menz VUT v Brně, která, ve složení určeném rektorem, projednává koncepční záležitosti Kolejí a menz VUT v Brně a sleduje jejich činnost.

(Výtah ze statutu VUT v Brně, statutu Dozorčí rady Kolejí a menz VUT v Brně, případně dalších norem)

## I.2 Poslání Kolejí a menz VUT v Brně

Koleje a menzy VUT v Brně zajišťují ubytování, stravování a služby s tím související studentům a zaměstnancům VUT v Brně a s ohledem na provozní možnosti i dalším zákazníkům.

Koleje a menzy VUT v Brně koncipují své aktivity s ohledem na celospolečenský kontext; dbají na zájmy školy, regionu, na zájmy národní i evropské; podporují ideje občanské společnosti a trvale udržitelného rozvoje; při realizaci svých aktivit usilují o ochranu životního prostředí.

### I.3 Základní přehled kapacit a výkonů

KAPACITY, stav k 31. 12. 2016

#### Ubytování

Kapacita vyhrazená pro ubytování studentů	6 011 lůžek
Kapacita pro izolační pokoje	5 lůžek
Kapacita vyhrazená pro ubytování zaměstnanců	170 lůžek
Kapacita vyhrazená pro doplňkovou činnost	194 lůžek
Celková ubytovací kapacita	6 390 lůžek

#### Stravování

Počet provozů	17
Celková výrobní kapacita	16 600 jídel/den
Celková kapacita míst	1408 míst

VÝKONY, za rok 2016 (bez DPH)

(období od 1. 1. 2016 do 31. 12. 2016)

Průměrný počet obsazených lůžek ve studentské kapacitě	4 785 lůžek
Průměrná obsazenost kapacity pro ubytování studentů za 12 měsíců	79,61%
Obsazenost kapacity pro ubytování studentů ke sledovanému datu 25. 10. 2016	95 %
Průměrná výše kolejného	34 800 Kč/rok
Jednotkové neinvestiční náklady kolejí na ubytovaného studenta	29 768,- Kč/rok
Jednotkové neinvestiční náklady kolejí na lůžkoden	81,56 Kč/lůžkoden
Tržby z ubytování studentů (kolejné)	135 239 418,- Kč
Tržby z ubytování v doplňkové činnosti – zaměstnanci VUT	4 376 155,- Kč
Tržby z ubytování v doplňkové činnosti – ostatní	9 789 179,- Kč
Tržby z ubytování celkem	149 404 752,- Kč

#### Stravování

Počet hlavních jídel prodaných studentům	822 313 jídel
Počet hlavních jídel prodaných zaměstnancům VUT – závodní stravování	102 619 jídel
Počet hlavních jídel prodaných v doplňkové činnosti	63 359 jídel
Celkový počet prodaných hlavních jídel	988 291 jídel
Tržby ze strav. studentů včetně doplňkového sortimentu, bez zboží	37 190 984,- Kč
Tržby ze strav. zam. VUT včetně doplňkového sortimentu, bez zboží	3 532 631,- Kč
Tržby ze stravování v doplňkové činnosti celkem	13 439 348,- Kč
Tržby ze stravování celkem	54 162 963,- Kč

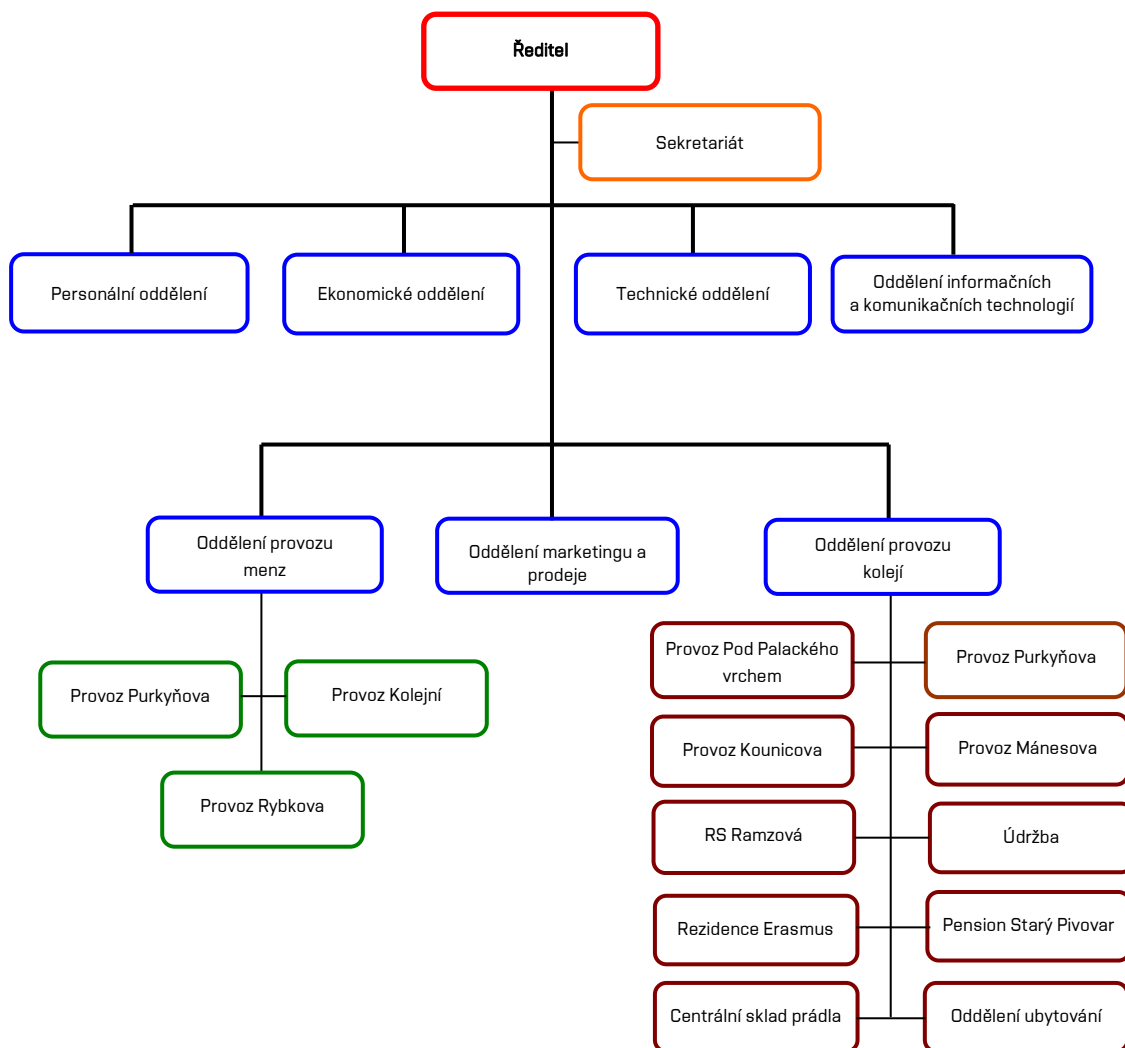
#### Ostatní

Ostatní tržby	17 556 451,- Kč
Dotace	14 975 168,- Kč

#### Hospodaření

Výnosy celkem	236 099 334,- Kč
Náklady celkem	207 051 197,- Kč
Hospodářský výsledek po zdanění	29 048 137,- Kč

## II. ORGANIZAČNÍ STRUKTURA



### III. VEDENÍ

Vedení Kolejí a menz VUT v Brně představuje ředitelka a její nejbližší spolupracovníci:

**Dagmar Vlčková**

**ředitelka**

*vedení (abecedně)*

Ing. Vítězslav Křivánek, MBA, od 1. 4. 2016 statutární zástupce ředitele

#### **Oddělení informačních a komunikačních technologií (OIKT)**

Poslání oddělení: zabezpečovat potřeby KaM v oblasti informačních a komunikačních technologií.

Renata Pavlicová do 29. 2. 2016

#### **Oddělení ubytování (OU) od 1. 3. 2016 oddělení převedeno pod OPK**

Poslání oddělení: zajišťovat organizaci a administrativu ubytování studentů, zaměstnanců VUT v Brně a s ohledem na provozní možnosti a kapacity i dalších zákazníků. Zajišťovat obsazování rekreačního střediska Ramzová a rovněž zajišťovat oblast komerčního využití ubytovacích kapacit KaM.

Ivo Sedmera

#### **Oddělení provozu menz (OPM)**

Poslání oddělení: zabezpečovat odpovídající standard stravování pro všechny skupiny zákazníků a zajišťování rautů a jiných cateringových akcí.

Ing. Jan Ševčík

#### **Technické oddělení (TO)**

Poslání oddělení: zajišťovat provoz a údržbu staveb a strojů ve správě KaM.

PaedDr. Jiří Štěpánek

#### **Oddělení provozu kolejí (OPK)**

Poslání oddělení: zabezpečovat odpovídající standard ubytování na kolejích VUT v Brně, zajišťovat ubytování a služby s ubytováním spojené pro všechny skupiny zákazníků

Ing. Vladimíra Žáková, statutární zástupce ředitele, od 30. 4. 2016 Ing. Eva Balharová

#### **Ekonomické oddělení (EO)**

Poslání oddělení: zabezpečovat činnost ostatních oddělení KaM a organizace jako celku v ekonomické a finanční oblasti a zajišťovat administrativu KaM v oblasti účetnictví a výkaznictví.

Milada Jurášová, Martina Odehnalová

**Personální oddělení (PO) od 1. 4. 2016 bylo převedeno z EO pod ředitelku KaM.**

Poslání oddělení: zajišťovat personální obsazení pracovišť KaM.



## IV. ZAMĚSTNANCI

**TAB 1** Změny počtu zaměstnanců v roce 2016 (nepřepočtené stavy)

	ředitelství	koleje	menzy	celkem
nástupy	1	27	56	84
výstupy	5	24	50	79
Změna	-4	3	6	5

Ke snížení počtu zaměstnanců na ředitelství vedla organizační změna, kterou se zrušily pracovní pozice „vedoucí účtáren a hlavní vedoucí účetní“ a „vedoucí oddělení ubytování“ - oddělení ubytování bylo nově přesunuto pod oddělení provozu kolejí. Jedna zaměstnankyně ukončila pracovní poměr po dlouhodobé pracovní neschopnosti a dvě zaměstnankyně odešly do starobního důchodu (pracovní pozice „vedoucí ekonomického útvaru“ byla nově obsazena).

K drobnému zvýšení počtu zaměstnanců na kolejích došlo zejména z důvodu dlouhodobé pracovní neschopnosti dvou zaměstnankyň a taktéž z důvodu efektivnějšího rozvržení směn vrátných/recepčních, při čerpání dovolených a případných zástupech za nemoc, aby nedocházelo k hromadění přesčasových hodin.

Ke zvýšení počtu zaměstnanců ve stravování přispělo otevření stravovacích provozů na Fakultě strojního inženýrství po rekonstrukci budovy – restaurací Q Technická a taktéž máme jednu zaměstnankyni dlouhodobě v pracovní neschopnosti.

Rozdíl ve změně počtu zaměstnanců v tabulce 1 a 2 je způsoben různou strukturou úvazků.

**TAB 2** Hlavní statistické ukazatele v oblasti lidských zdrojů (vývoj v letech 2005 až 2016)

Rok	2005	2006	2007	2008	2009	2010	2011	2012	2013	2014	2015	2016
přepočtený počet zaměstnanců	249,75	217,49	234,82	229,77	217,71	219,65	222,00	226,23	227,18	195,64	156,54	155,17
průměrná hrubá mzda [Kč]	13 494	15 189	16 169	17 257	18 330	18 765	18 984	19 503	18 825	19 411	21 272	21 304
vyplacené mzdy [tis. Kč]	40 734	40 040	45 823	47 879	48 227	49 770	50 898	53 192	51 631	47 172	41 550	40 782

V roce 2016 bylo prostonáno celkem 4 144 kalendářních dnů, včetně 672 kalendářních dní v ochranné lhůtě

Z toho: 2 pracovní úrazy - 97 kalendářních dnů

5 nepracovních úrazů - 189 kalendářních dnů

Dlouhodobě práce neschopných bylo 24 zaměstnanců (souvislá pracovní neschopnost nad 30 kal. dnů), kteří pobírali nemocenské dávky, celkem 2 811 kal. dnů (bez úrazů a nemocí v ochranné lhůtě).

Osoby se zdravotním postižením:

Stanovený **povinný 4% podíl** plnění z přepočteného stavu zaměstnanců KaM = **6,20 pracovníka**

Poživatelé ID pro invaliditu I. – III. stupně 9,62 osob

Náhradní plnění:

167.096,- Kč bez DPH - přepočet 0,88

Celkové **plnění podílu** osob se zdrav. postižením **10,50 osob**

**Náhradní plnění: Petr Štěpán velkoobchod**

**Prádelna a chem. čistírna Sluko**



## V. UBYTOVACÍ SLUŽBY

Koleje VUT v Brně slouží především pro ubytování studentů. Část ubytovací kapacity je využívána pro ubytování zaměstnanců VUT a pro doplňkovou činnost.

### V.1 Kapacity pro ubytování

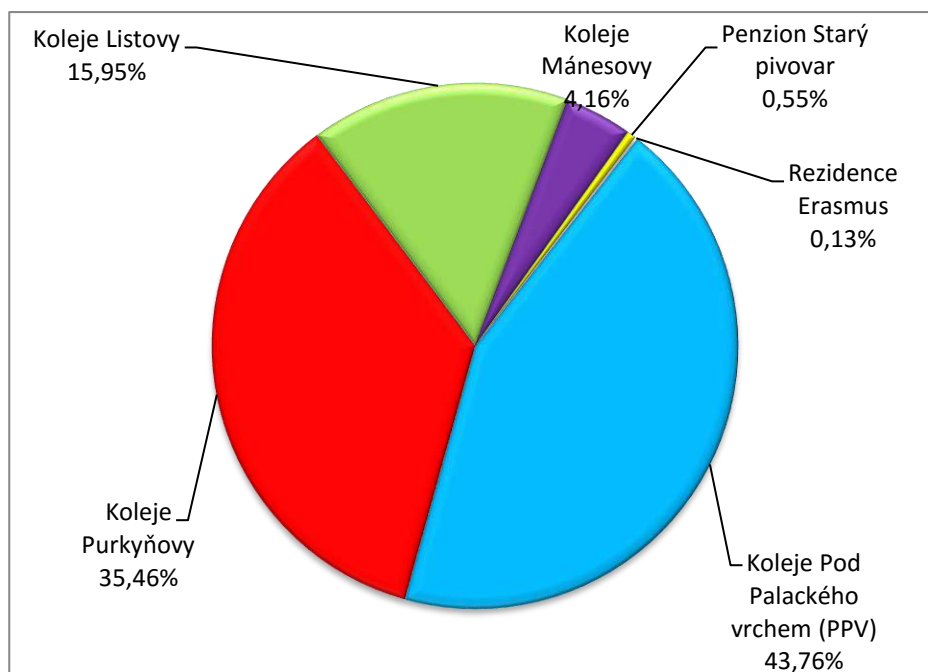
VUT v Brně disponuje pěti areály kolejí a Rezidencí Erasmus (viz tabulka 3, lůžková kapacita k 31. 12. 2016):

**TAB 3** Dislokace ubytovacích kapacit VUT v Brně

Areál	Adresa	Objekty	Celková kapacita
Koleje Pod Palackého vrchem (PPV)	Brno, Kolejní 2	A02, A03, A04, A05	2 796
Koleje Purkyňovy	Brno, Purkyňova 93	B02, B04, B05, B07	2 266
Koleje Listovy	Brno, Kounicova 46/48	C01, C02, C03	1 019
Koleje Mánesovy	Brno, Mánesova 12	D01, D02	266
Penzion Starý pivovar	Brno, Božetěchova 1	P03, R03, R04	35
Rezidence Erasmus	Brno, Klatovská 3a	ERA	8
CELKEM			6 390

Strukturu ubytovací kapacity přehledně popisuje koláčový graf (Graf 1):

**GRAF 1** Struktura ubytovacích kapacit VUT v Brně



Pokoje na kolejích PPV určené pro **ubytování studentů** mají vlastní sociální zařízení a v blocích A02, A04 a A05 kuchyňku, na bloku A03 pouze kuchyňský kout. Na Purkyňových a Listových kolejích jsou sociální zařízení a kuchyně společné na patře. Na Mánesových kolejích mají vždy tři ubytovaní vlastní sociální zařízení a kuchyňka je společná na patře. V Penzionu Starý pivovar jsou pokoje se sociálním zařízením vlastním nebo společným pro dva pokoje a přibližně dvě třetiny pokojů mají vlastní kuchyňku. Všechny pokoje mají přípojku k internetu a na blocích A02, A03, B05 a B07 je možnost připojení k WIFI. Další ubytovací kapacitou je Rezidence Erasmus s počtem lůžek 8. Jedná se o nadstandardně zařízené byty ve složení: 2 x 1+kk a 3 x 2+kk. Samozřejmostí jsou vestavné spotřebiče v kuchyňském koutě (myčka, mikrovlnná trouba, lednička s mrazicím boxem, horkovzdušná trouba v bytech 2+kk, byty 1+kk jsou vybaveny chladničkou, mikrovlnnou troubou a horkovzdušnou troubou) a automatická pračka v koupelně.

V tabulce 4 je podrobný přehled ubytovací kapacity kolejí a změny, které u ní v roce 2016 nastaly.

**TAB 4** Ubytovací kapacita VUT v Brně v roce 2016 – počet lůžek

Koleje	lůžek	Ubytovací kapacita – stav k 1.1. 2016 a 31.12. 2016											
		studenti			zaměstnanci			doplňková činnost			celkem		
		1.1.	31.12.	změna	1.1.	31.12.	změna	1.1.	31.12.	změna	1.1.	31.12.	změna
PPV	1	25	25	0	25	25	0				50	50	0
	2	2474	2476	+2	92	90	-2	100	100	0	2666	2666	0
	3	78	78	0	0	0	0				78	78	0
	<b>Σ</b>	<b>2577</b>	<b>2579</b>	<b>+2</b>	<b>117</b>	<b>115</b>	<b>-2</b>	<b>100</b>	<b>100</b>	<b>0</b>	<b>2794</b>	<b>2794</b>	<b>0</b>
Purkyňovy	1	0	0	0	5	5	0				5	5	0
	2	966	909	-57	2	18	+16	32	74	+42	1000	1001	+1
	3	1257	1257	0	0	0	0	0	0	0	1257	1257	0
	<b>Σ</b>	<b>2223</b>	<b>2166</b>	<b>-57</b>	<b>7</b>	<b>23</b>	<b>+16</b>	<b>32</b>	<b>74</b>	<b>+42</b>	<b>2262</b>	<b>2263</b>	<b>+1</b>
Listovy	1	24	24	0	7	7	0				31	31	0
	2	954	954	0	4	4	0	30	30	0	988	988	0
	<b>Σ</b>	<b>978</b>	<b>978</b>	<b>0</b>	<b>11</b>	<b>11</b>	<b>0</b>	<b>30</b>	<b>30</b>	<b>0</b>	<b>1019</b>	<b>1019</b>	<b>0</b>
Mánesovy	1	88	88	0	0	0	0				88	88	0
	2	178	178	0							178	178	0
	<b>Σ</b>	<b>266</b>	<b>266</b>	<b>0</b>	<b>0</b>	<b>0</b>	<b>0</b>				<b>266</b>	<b>266</b>	<b>0</b>
Starý pivovar	1	20	20	0	11	11	0				31	31	0
	2	2	2	0	2	2	0				4	4	0
	<b>Σ</b>	<b>22</b>	<b>22</b>	<b>0</b>	<b>13</b>	<b>13</b>	<b>0</b>				<b>35</b>	<b>35</b>	<b>0</b>
Rezidence Erasmus				<b>8</b>	<b>8</b>	<b>0</b>				<b>8</b>	<b>8</b>	<b>0</b>	
<b>CELKEM</b>		<b>6066</b>	<b>6011</b>	<b>-55</b>	<b>156</b>	<b>170</b>	<b>+14</b>	<b>162</b>	<b>204</b>	<b>+42</b>	<b>6384</b>	<b>6385</b>	<b>+1</b>

V celkové ubytovací kapacitě nejsou uvedena izolační lůžka na KPPV – 2, Purkyňovy kol. – 3.

## **V.2 Ubytování studentů**

### **V.2.1 Využití kapacity pro ubytování studentů v roce 2016**

Koleje VUT v Brně měly k 31. 12. 2016 pro ubytování studentů k dispozici lůžkovou kapacitu 6011 lůžek. Na základě rezervací zahraničních studentů, kteří nastoupili ke studiu na VUT v prezenční formě nebo v rámci mobilních studijních programů (LLP+, CEEPUS apod.), byla vyčleněna kapacita na bloku A03 v počtu 638 lůžek. Další kapacita v počtu 100 lůžek byla vyčleněna na Listových kolejích pro Veterinární a farmaceutickou univerzitu.

Forma krátkodobého ubytování se stala velice vyhledávanou, proto byla kapacita pro tento typ ubytování v průběhu roku rozšířena o dalších 42 lůžek. Výše uvedená opatření vedla ke snížení studentské lůžkové kapacity, což odpovídá současnému trendu snižování počtu přijímaných studentů ke studiu na VUT. Pro letní (prázdninové) ubytování byla vyhrazena lůžková kapacita na bloku A05 v počtu 684 lůžek na kolejích Pod Palackého vrchem a 22 lůžek v lokalitě Starý pivovar. Tržby za toto období dosáhly výše 2 692 869,-Kč. V doplňkové činnosti (masové sportovní akce+ krátkodobé ubytování) činily tržby za toto období 3 050 914,-Kč.



Ubytování studentů v akademickém roce 2016/17 probíhalo na základě rozhodnutí rektora č.1/2016 – *Pravidla pro ubytování studentů a zaměstnanců VUT v kolejích VUT v Brně v akademickém roce 2016/17*. Toto rozhodnutí vymezilo jednotlivé časové úseky pro podávání žádostí a rezervací pro definované kategorie uchazečů o ubytování. Tyto jednotlivé etapy byly rozloženy v čase od 13.3. do 31.8.2016. Všem řádně podaným žádostem k datu 31.8.2016 bylo vyhověno.

Celý proces od podávání žádostí, přes vlastní rezervaci lůžka, až po podpis smlouvy o ubytování probíhal elektronicky na portále VUT v Brně použitím vutloginu a hesla. Studenti měli možnost nástupu na ubytování již týden před zahájením akademického roku, tzn. od 12.9.2016

Ke dni 30.9.2016 bylo na kolejích VUT ubytováno celkem 5 880 studentů.

**TAB 5** Vytíženost kapacity pro ubytování studentů v roce 2016

měsíc	1	2	3	4	5	6	7	8	9	10	11	12
dnů v měsíci	31	28	31	30	31	30	31	31	30	31	30	31
<b>Max. počet LD</b>	186341	174319	186341	180330	186341	180330	21204	21204	180330	186341	180330	186341
kapacita	6011	6011	6011	6011	6011	6011	684	684	6011	6011	6011	6011
LD-skutečnost	166301	152155	157505	149217	146005	83080	19210	16592	85853	176604	169793	172336
% vytížení	89,25	87,30	84,53	82,75	78,40	44,60	90,60	78,25	47,60	95,00	94,16	92,50

## V.2.2 Ubytování zahraničních studentů

Na kolejích VUT v Brně jsou ubytováni i zahraniční studenti (viz tabulka TAB 6). Studenti ze Slovenské republiky studující v ČR na základě zvláštních dohod jsou ubytováni za stejných podmínek jako čeští studenti, tvoří více než 27% z celkového počtu ubytovaných studentů na lůžkové kapacitě kolejí vyhrazené pro studenty.

Ostatní zahraniční studenti mají podmínky s ohledem na praktické problémy mírně odlišné (smlouva v anglickém jazyce, hotovostní platby). Cena za ubytování je pro zahraniční studenty stejná jako pro studenty z ČR.

**TAB 6** Zahraniční studenti na kolejích VUT v Brně (k 31. 12. 2016)

Lokace	počet		podíl
		dlouhodobě	
Slovenská republika		1556	63,20%
Země Evropské unie a USA		412	16,73%
Země bývalého Sovětského svazu		404	16,41%
Střední a Dálný Východ		32	1,3%
Severní Afrika a Blízký Východ		46	1,86%
Subsaharská Afrika		0	
Latinská Amerika		12	0,50%
Ostatní		0	
CELKEM		2462	100%

Ubytování zahraničních studentů je soustředěno do prostor bloku A03 (Koleje PPV).

V roce 2016 celkový podíl zahraničních studentů ve studentské kapacitě osciloval mezi 39 a 41%, což představuje oproti roku 2015 zvýšení o cca 1 - 2%.

## V.2.3 Služby na kolejích

Studenti a zaměstnanci ubytovaní na kolejích VUT v Brně mohli v r. 2016 využívat následujících služeb:

- pravidelné výměny ložního prádla
- zapůjčování společných místností (studovny, TV místnosti, stolní tenis apod.)
- bezplatné využívání venkovního hřiště na KPPV
- zpoplatněné využívání hřiště s umělým trávnikem na Purkyňových kolejích
- počítačová síť KolejNet a jejím prostřednictvím přístup k internetu
- ohlašování závad prostřednictvím elektronické knihy závad



- web Kolejí a menz
- prádelny vybavené výkonnými průmyslovými pračkami a sušičkami
- zapůjčování vysavačů
- umístování kol v kolárnách
- likvidace nebezpečného odpadu (léky, baterie)
- parkování v areálech kolejí
- další služby samostatných soukromých subjektů (obchody, tiskařské a vazačské služby, sportovní a kulturní zařízení apod.)



## **V.2.4 Zvýšení standardu ubytování**

Nezbytný standard ubytování je zajišťován pravidelným každodenním úklidem, každodenní provozní údržbou a prováděním nezbytného servisu a revizí technických zařízení jako jsou výtahy, topení, vzduchotechnika, tlakové nádoby, přenosné el. spotřebiče, zabezpečovací systémy apod.

K udržení požadovaného standardu bydlení nepochybně přispívá i pravidelná kontrolní činnost, která je mimo jiné zaměřena na úplnost a funkčnost vnitřního vybavení pokojů a na dodržování základních hygienických zásad a norem.

Kromě těchto pravidelně se opakujících a permanentně zajišťovaných činností byl v r. 2016 standard bydlení povýšen rozsáhlejšími nákupy nového vybavení a realizací finančně ná-

ročních investic a oprav. (Detailní výčet viz kapitola „Technický rozvoj“)

Nejrozsáhlejší nákupy:

- 179 ledniček (687 tis.)
- Nové soupravy povlečení, nové potahy na matrace (648 tis.)

Nejrozsáhlejší investice:

- Kompletní rekonstrukce bytových jader v celém bloku A02 Na celém tomto bloku tak získaly všechny pokoje vlastní kuchyňku, WC a sprchový kout (55 mil.)
- Na Listových kolejích byla provedena rekonstrukce 3 osobních výtahů (870 tis.)
- Instalace dalších rozvodů a přípojek WIFI sítě na Listových kolejích (370 tis.) a na KPPV na bloku A02 (226 tis.)

## V.3 Ubytování zaměstnanců

Ubytování zaměstnanců zajišťuje Oddělení ubytování KaM. Ubytování je poskytováno na **kolejích Pod Palackého vrchem**, dále na **Purkyňových kolejích**, **Listových kolejích**, **v Penzionu Starý pivovar** a **v Rezidenci Erasmus**. Pro tento typ ubytování bylo v r.2016 k dispozici 170 lůžek. Tržby z tohoto typu ubytování činily 3 738 526,- Kč bez DPH.

### V.3.1 Ubytování v doplňkové činnosti

**Hotel Palacký\*\*\*** v areálu Pod Palackého vrchem, Kolejní 2 disponuje kapacitou pro ubytování hostů VUT v Brně, studentů a veřejnosti ve 30 dvoulůžkových pokojích. Stravování je hostům poskytováno v Pizzerii Mozzarella, Menze Kolejní a v Caffè Baru Piccolo, kde se pro hotelové hosty podávají snídaně, a to denně (kromě svátků). Hotel Palacký\*\*\* splňuje standard ubytování ve své kategorii, pokoje jsou vybaveny vlastním sociálním zařízením, lednicí, TV s digitálním příjmem, telefonem s přímou volbou a připojením k internetu přes pevnou datovou zásuvku a také prostřednictvím WIFI. Recepce je v provozu celoročně 24 hodin denně. Na recepci mohou hosté využít sekretářských služeb, faxu, uložení zavazadel, apod.

V roce 2016 bylo zajištěno ubytování a stravovací služby v **Hotelu Palacký \*\*\*** a v letním období i **na kapacitě studentských pokojů** pro celou řadu masových akcí (Sokolská župa, Mezinárodní turnaj juniorů ve florbalu, GP Brno, Mistrovství Evropy mažorettek, Sportovní soutěže Povodí Moravy, Jump Athletic Club Brno a další). Dalšími hosty našich ubytovacích zařízení byli účastníci akcí pořádaných fakultami VUT v Brně. Ubytování a stravovací služby jsme zajistili i pro další klientelu nejrůznějších výrobních a obchodních firem.

V obdobích, kdy nebyla využita kapacita studentských **kolejí** ze strany studentů VUT v Brně (především během letních prázdnin), byla část volných lůžek využita pro krátkodobé uby-

tování, ale i dlouhodobé smlouvy. V roce 2016 bylo během prázdnin poskytováno ubytování na kolejích **Pod Palackého vrchem na blocích A03, A04 a A05**. Celoročně byla pro dlouhodobé smlouvy využívána též kapacita **Penzionu Starý pivovar a Residence Erasmus**.

Od září 2016 byla navýšena kapacita krátkodobého ubytování ze 100 na 134 lůžek.

Další ubytovací kapacitou, jejíž využití OU zajišťuje, je **Rekreační středisko Ramzová (RSR)**. RSR má kapacitu 72 lůžka: 19 pokojů dvoulůžkových až čtyřlůžkových s přistýlkou. Všechny pokoje mají vlastní sociální zařízení a televizor s digitálním příjmem. Hosté obdrží při ubytování ložní a koupelové prádlo. K dispozici je parkování pro 22 vozů, automatická pračka se sušičkou, odpočinková zóna – hřiště pro děti, ohniště s posezením v krytém altánu a multifunkční hřiště. Ubytování v RSR využili především mladí rodiče s dětmi, zaměstnanci VUT v Brně (stávající i bývalí) a jejich rodinní příslušníci. Po uspokojení požadavků ze strany VUT v Brně bylo RSR pro vyšší využití kapacity nabízeno i veřejnosti.



**TAB 7** Výnosy krátkodobého ubytování a RS Ramzová za rok 2016 (částky v Kč bez DPH)

	Krátkodobé	Ramzová
Výnosy (Kč)	5 660 402	1 809 840





## VI. STRAVOVACÍ SLUŽBY

Stravovací zařízení VUT v Brně slouží především pro stravování studentů a zaměstnanců. Část kapacit je využívána i pro doplňkovou činnost, některé výhradně pro doplňkovou činnost na základě poptávky (např., Caffè Bar Piccolo).



### VI.1 Kapacity pro stravování

VUT v Brně provozovalo prostřednictvím Kolejí a menz VUT v Brně v průběhu roku 2016 celkem 16 stravovacích zařízení, ať už v klasické formě jako je menza, nebo samoobslužná či obslužná restaurace, popř. bufet nebo rychlé občerstvení.

Výčet a základní charakteristika všech stravovacích provozů VUT v Brně je v tabulce 8.

**Otevírací doba** provozů odpovídala potřebám zákazníků, stravovací provozy v areálech kolejí byly otevřeny po dobu obědů a večerů, restaurace v objektech fakult nepřetržitě do pozdních odpoledních hodin - Pizzerie Mozzarella, Caffè Bar Piccolo, Restaurace Rybkova a menza Purkyňova.

**TAB 8** Stravovací kapacity VUT v Brně k 31. 12. 2016 a jejich produkce v roce 2016

Provoz	Výrobní kapacita		Kapacita míst		Produkce v roce 2016	
	[hl.jídel/ den]	%	[míst k sezení]	%	[hl. jídel/ rok]	%
Menza Purkyňova, Purkyňova 93	6 500	39,16%	300	22,35%	172471	18,539
Menza Kolejní, Kolejní 2	1 500	9,04%	112	8,35%	73573	7,908
Restaurace Q, Technická 2	700	4,22%	105	7,82%	87852	9,443
Restaurace Q – zaměstnanecká jídelna	100	0,60%	48	3,58%	30208	3,255
Restaurace Rybkova 1	1 300	7,83%	123	9,17%	104454	11,227
Menza Rybkova 1	3 000	18,07%	184	13,71%	46250	4,971
Cukrárna Rybkova 1	-	-	24	1,79%	7161	0,769
Pizzerie Mozzarella, Kolejní 2	2 000	12,05%	120	8,94%	213458	22,944
Caffé Bar Piccolo, Kolejní 2	300	1,81%	58	4,32%	3026	0,325
FCH studentská jídelna, Purkyňova 118	-	-	44	3,28%	17707	1,903
FCH zaměstnanecká jídelna, Purkyňova 118	-	-	24	1,79%	9477	1,018
Bufet FCH, Purkyňova 118	-	-	4	0,30%	3614	0,388
Rychlé občerstvení, Purkyňova 93	-	-	-	0,00%	35265	3,79
Zaměstnanecká jídelna FEKT, Technická 10	200	1,20%	52	3,87%	47467	5,102
Bufet FEKT, Technická 10	-	-	24	1,79%	15639	1,681
Menza Starý pivovar, Božetěchova 1	1 000	6,02%	120	8,94%	62684	6,737
Bezucukrárna Starý pivovar, Božetěchova 1	-	-	-	0,00%	0	0
<b>Celkem</b>	<b>16 600</b>	<b>100,00%</b>	<b>1342</b>	<b>100,00%</b>	<b>930306</b>	<b>100%</b>

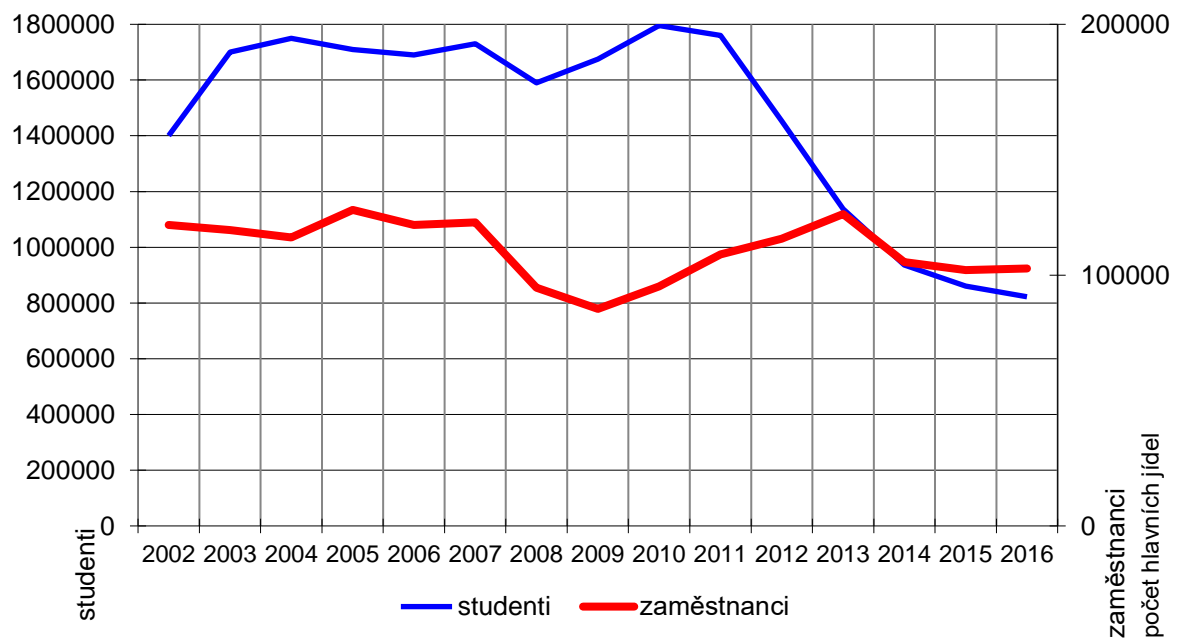
## VI.2 Stravování studentů a zaměstnanců VUT v Brně

Stravování studentů a zaměstnanců VUT v Brně bylo v roce 2016 realizováno ve společných stravovacích zařízeních. Výjimkou byla tato stravovací zařízení: v areálu FSI – Technická 2, v areálu FCH – Purkyňova 118 a v areálu FEKT – Technická 10, kde jsou v provozu samostatné prostory sloužící ke stravování zaměstnanců.

Ve stravovacích provozech byly v průběhu roku 2016 uspořádány dny kuchyní, vztahující se k různým příležitostem (např. staročeská kuchyně, jarní kuchyně, zvěřinové hoddy, „svatomartinská husa“, zabíjačkové hoddy a Mikulášské menu). Vždy se jednalo o zpestření jídelníčku, vítané studenty i zaměstnanci.



**Graf 2** Vývoj stravování studentů a zaměstnanců v letech 2002 až 2016



## VI.3 Stravování v doplňkové činnosti

Stravování v doplňkové činnosti bylo v roce 2016 realizováno v těchto formách:

- realizace gastronomických služeb, především během slavnostních akcí, výročí a konferencí pořádaných VUT v Brně nebo jeho součástí,
- stravování osob nepříslušejících k VUT ve stravovacích provozech VUT - zejména podávání obědů zaměstnancům firem, které sídlí v blízkosti stravovacích zařízení VUT,
- zajištění rautů a jiných cateringových akcí,
- prodej zboží ve všech provozech studentům, zaměstnancům VUT a dalším zákazníkům,
- stravování osob ubytovaných v rámci doplňkové činnosti, zejména podáváním snídaní hostům Hotelu Palacký\*\*\* v Caffè Baru Piccolo,
- vlastní výroba a prodej cukrářských výrobků a pravé italské zmrzliny.

Struktura výnosů ze stravování v doplňkové činnosti je uvedena v tabulce 9:

**TAB 9** Struktura výnosů doplňkové činnosti ve stravování v roce 2016 (částky bez DPH)

	externí strávnicki	restaurační stravování	prodej zboží	bufet	doplňkový prodej	vnitro výkony	celkem
Výnosy [Kč]	3 914 659,14	3 642 092,22	1 932 503,69	2 889 958,37	979 519,40	80 615,43	13 439 348,25
Podíl [%]	29,13	27,1	14,38	21,5	7,29	0,6	100







## VII. INSTITUCIONÁLNÍ ROZVOJ

### VII.1 Ochrana životního prostředí

V ochraně životního prostředí byl i rok 2016 rokem bez výrazných změn. Nadále pokračovala separace odpadů, která probíhala v souvislosti s vlastními procesy na kolejích (likvidace vyřazených lednic, elektrospotřebičů, zářivek atd.) a v menzách (sklo, biologický odpad, papír atd.).

V roce 2016 měli studenti ubytovaní ve všech areálech kolejí VUT stejně jako v předešlých letech možnost separovat tyto komodity:

- PET lahve,
- papír,
- sklo,
- baterie,
- léky.

Na ochraně životního prostředí se nadále nemalou mírou podílí i snižování energetických náročností objektů kolejí a menz. Byly zatepleny objekty v areálu kolejí Pod Palackého vrchem (bloky A02, A03, A04 a A05), v areálu Purkyňových kolejí (spojovací krčky bloků B03 a B06, třinácti podlažní blok B04, menza) a celé Listovy koleje (bloky C01-C03). Na roky 2017-2018 je plánováno zateplení a výměna oken na Purkyňových kolejích blok B07.

Dále za účelem snižování spotřeby vody a tepla vynaloženého na její ohřev byly nově v hygienických buňkách studentských pokojů na bloku A02 v areálu kolejí PPV nainstalovány vodovodní baterie se sníženým průtokem vody a termostatické baterie ve sprchách.

## VIII. TECHNICKÝ ROZVOJ

Jako každoročně Koleje a menzy VUT v Brně věnují velkou pozornost správě hmotného majetku, který slouží pro zajištění služeb zákazníkům. I letos se technická oblast výroční zprávy dělí na stavební a nestavební investice a údržbu a rozvoj informačních technologií.

### VIII.1 Stavební a nestavební investice a údržba

#### VIII.1.1 Stavební investice

##### **ad 1) Purkyňovy koleje - B07 - PD zateplení, výměnu oken a REKO střechy (404tis. Kč)**

Byla zpracovaná projektová dokumentace na celkové zateplení obvodového pláště budovy, výměnu původních okenních a dveřních výplní vč. opravy střešního pláště objektu. S realizací se počítá ve dvou etapách a to v roce 2017 a 2018

##### **ad 2) Purkyňovy koleje - B05 - PD REKO pokojů na buňkový systém (392 tis. Kč)**

V roce 2016 byla zpracovaná projektová dokumentace na kompletní rekonstrukci typických 5-ti podlaží situovaných do krátkých chodeb. Předmětem projektové dokumentace je dispoziční úprava prostor stávajících pokojů ve 2. - 6.NP se společným sociálním zařízením na pokoje s vlastním hygienickým zařízením. S realizací se počítá v roce 2018 a dále.

##### **ad 3) Listovy koleje - C01 - C03 - REKO 3 výtahů PP (870 tis. Kč)**

Jednalo se o rekonstrukci 3 ks osobních výtahů typ TOV400 z roku 1999. U každého výtahu byla provedena GO stroje, nová ložiska elektromotoru, výměna trakční kladky prům. 650 mm, výměna 5 ks nosných lan - délka 32 m, prům.10 mm, kompletní výměna dvojčinné brzdy prům. 300, kompletní výměna rozvaděče s frekvenčním řízením, které bude komunikovat se stávajícími ovládači výtahu, výměna všech kladek pohonů šachetních a kabinových dveří (4 velké a 4 malé kladky/dveře).

#### **ad 4) Listovy koleje - REKO hromosvodové soustavy střechy a svodů dle platné normy (212 tis. Kč)**

Jednalo se o rekonstrukci hromosvodové soustavy. Soustava je provedena jako izolovaná s oddálenými jímači, tj. aby všechny části anténní soustavy a budov byly ve skrytých prostorách hromosvodu. Stávající svody vedené pod zateplením v počtu 16 ks (8 ks C01, 4 ks C02, 6 ks C03) byly doplněny dle ČSN/EN 62305 18ti novými svody na požadovaný počet 34ks. Nové svody jsou vedeny po fasádě objektu a připojeny na nově provedený zemnicí systém.

#### **ad 5) Listovy koleje - kabeláž WIFI (370 tis. Kč)**

Jednalo se o dodávku a instalaci kabelových rozvodů a přípojek pro stud. poč. WiFi sítí. Na všech blocích jsou přípojky umístěny ve velkých neprůhledných plastových boxech připevněných pod stropy chodeb. Ve všech patrech bloků jsou umístěny vždy dva boxy na každé chodbě a na bl. C03 je jeden box umístěn ve vestibulu u vrátnice. Celkem je instalováno 38 boxů. V rámci úprav byla na pokoji č. 125 bl. C01 instalována jedna uživatelská 2 portová zásuvka v provedení na omítku. Všechny rozvody jsou ukončeny v rozvaděčích studentské počítačové sítě.

#### **ad 6) Koleje Pod Palackého vrchem - A06 – PD REKO kavárny (150 tis. Kč)**

V roce 2015 byla zpracovaná studie na rekonstrukci stávající kavárny na pivnici s obsluhou. Byla zpracována studie interiérového řešení v návaznosti na gastro vybavení. V roce 2016 byla na základě této studie zpracována projektová dokumentace na stavební úpravy kavárny a vstupní haly. V současné době probíhá připomínkové řízení na PD ze strany studentů. S vlastní realizací rekonstrukce se počítá na přelomu roku 2017 a 2018.

#### **ad 7) Koleje Pod Palackého vrchem - A02 - REKO hygienických jader (55 201 tis. Kč)**

Předmětem stavebních prací byla rekonstrukce hygienických buněk (bytových jader) v obj. A02 v rozsahu 1. - 9. NP. Původní hygienická buňka byla umakartová, účelem rekonstrukce bylo vytvoření vyzděné hygienické buňky pro každý pokoj. Byla provedena kompletní demontáž zařizovacích předmětů vč. přípojovacích instalačních rozvodů, El a VZT, provedeno vybourání stěn a podhledů pův. byt. jader vč. dveří a demontovány

nášlapné vrstvy podlah. Do nosných konstrukcí budovy nebylo zasahováno. Byly vy-  
zděny nové příčky v hygienických buňkách, v místnostech hyg. zařízení a za novou  
kuch. linkou obloženy keramickým obkladem. V nových prostorách WC, umývárny a  
sprch. boxu byly nově provedeny podlahy z keramické dlažby, v prostoru kuchyňky je  
podlaha z PVC. V místnostech hyg. zařízení byl proveden pod keramickou dlažbou a  
obkladem sprchového boxu hydroizolační pružný flexibilní nátěr v klasifikaci proti gra-  
vitační vodě. V rekonstruovaných prostorách byla osazena nová dveřní křídla a nová  
kuch. linka vč. indukční varné desky a odsavače par. Dále byly nově osazeny veškeré  
zařizovací předměty, nové rozvody kanalizace, teplé i studené vody, VZT a EI. Do stěn  
instalačních šachet byla osazena revizní dvířka s požadovanou požární odolností. V  
podhledu chodby v 1. NP byly provedeny nové ležaté rozvody studené, teplé a cirku-  
lační vody.

### **ad 8) Koleje Pod Palackého vrchem - A02 2 NP - REKO počítačových sítí a rozvodů TV (98 tis. Kč)**

Byla provedena úpravu TV rozvodů počítačové sítě vč. zapojení nových zásuvek, které  
byly osazeny do předem předvrtaných otvorů nového obložení na 30 pokojích hotelu v  
2. NP bl. A02.

### **ad 9) Koleje Pod Palackého vrchem - A02 - rozšíření kabeláže WIFI (226 tis. Kč)**

Jedná se o dodávku a instalaci kabelových rozvodů a přípojek pro stud. poč. WiFi síť.  
Přípojky jsou umístěny ve velkých neprůhledných plastových boxech připevněných na  
stěnách uvnitř pokojů. Mezi stávajícími stropními boxy na chodbách a novými boxy v  
pokojích je instalována kabeláž, která je oboustranně zakončena konektory RJ-45 ka-  
tegorie 6. Celkem je instalováno 64 nástěnných plastových boxů propojených jedním  
kabelem UTP s nejbližším stropním boxem na chodbě. Kabele jsou uloženy v PVC žla-  
bech na omítce.

### **ad 10) RS Ramzová - rozšíření herních prvků v areálu - 2 ks zabudova- ných laviček se stoly (49 tis. Kč)**

Jednalo se o rozšíření odpočinkové zóny u okálu č. 56 a 57. Byly dodány 1 set lavičky s  
opěradlem a stolem a 1 set lavičky bez opěradla se stolem - zabudované do základu,  
vyrobeny z akátového dřeva.

Následující tabulka obsahuje přehledný seznam všech investičních akcí realizovaných v roce 2016:

**TAB 10** Přehled stavebních investic realizovaných v roce 2016 (v tis. Kč bez DPH)

číslo	název akce	Celkem
1	Purkyňovy koleje - B07 - PD zateplení, výměnu oken a REKO střechy	404
2	Purkyňovy koleje - B05 - PD REKO pokojů na buňkový systém	392
	<b>Areál Purkyňových kolejí celkem</b>	<b>796</b>
3	Listovy koleje - C01 - C03 - REKO 3 výtahů	870
4	Listovy koleje - REKO hromosvodové soustavy střechy a svodů dle platné normy	212
5	Listovy koleje - kabeláž WIFI	370
	<b>Areál Listových kolejí celkem</b>	<b>1 452</b>
6	Koleje Pod Palackého vrchem - A06 - PD REKO kavárny	150
7	Koleje Pod Palackého vrchem - A02 - REKO hygienických jader	55 201
8	Koleje Pod Palackého vrchem - A02 2 NP - REKO počítačových sítí a rozvodů TV	98
9	Koleje Pod Palackého vrchem - A02 - rozšíření kabeláže WIFI	226
	<b>Areál kolejí Pod Palackého vrchem celkem</b>	<b>55 675</b>
10	RS - rozšíření herních prvků v areálu - 2 ks zabudovaných laviček se stoly	49
	<b>Areál RS Ramzová celkem</b>	<b>49</b>
CELKEM		<b>57 972</b>

## VIII.1.2 Nestavební investice

**Investiční prostředky na nákup SZNN** zajišťované Kolejemi a menzami VUT v Brně v roce 2016 byly použity především na nákup rozšíření servrovny, nového programového vybavení KaM a doplnění technologických zařízení kolejí a menz.

- Caffè bar Piccolo – 1 ks chladicí pult na saláty (88 tis. Kč)
- Menza Purkyňova – 1 ks elektrický konvektomat (605 tis. Kč)
- Menza PPV - 1 ks myčka granuldisk (715 tis. Kč)
- Stravovací provozy – 1 ks automobil Renault – master (494 tis. Kč)
- Listovy koleje – 1 ks rozhlasová ústředna (70 tis. Kč)
- Ředitelství kolejí a menz – klimatizační jednotka v serverovně (113 tis. Kč)

**Celkové náklady na pořízení nestavebních investic v roce 2016 – 2 085 351,- Kč bez DPH**

## VIII.1.3 Neinvestiční náklady

### Drobný majetek - nákupy

Nejvýznamnější nákupy drobného majetku za rok 2016 pro provoz kolejí:

- Chladničky pro studenty – 179 ks (687 tis. Kč)
- Povlečení na přikrývky a polštáře, prostěradla a potahy na matrace (648 tis. Kč)
- Nábytek pro studenty na kolejích PPV - předsíně bloku A02 (2 782 tis. Kč)
- Nábytek do 30 ti pokojů hotelového typu ve 2.NP bloku A02 (1 597 tis. Kč)

**Celkové náklady na nákup drobného majetku: provoz kolejí v roce 2016 – 5 780 406,- Kč bez DPH.**

Nejvýznamnější nákupy drobného majetku za rok 2016 pro provoz menz:

- Restaurace, menzy a bufety – dovybavení provozů drobným majetkem (173 tis. Kč)

**Celkové náklady na nákup drobného majetku: provoz menz v roce 2016 – 173 424,- Kč bez DPH.**

## VIII.1.4 Opravy a údržba

Pro zajištění hlavní a doplňkové činnosti v roce 2016 byly na opravy a údržbu provozů Kolejí a menz VUT v Brně vynaloženy prostředky v celkové výši 18 551 968,-Kč bez DPH.



Kromě běžné údržby spojené s provozem byly prostředky čerpány především na:

#### **Purkyňovy koleje**

- Bloky B05 a B07 – pokračování oprav nouzového osvětlení
- Blok B05 – oprava osvětlení v 1.NP
- Blok B07 – výměna 23 ks nerezových kompenzátorů na stupačkách ÚT
- Blok B04 – čištění VZT B02 – B07
- Blok B02 a B04 – výměna vybraných sprchových baterií, tlakových hadiček a uzávěrů, repase splachovacích nádržek
- Bloky B02 - B07 - opravy opadávajících obkladů na sociálních zařízeních
- Bloky B02 – B07 – pravidelné čištění kanalizačních stupaček
- Blok B02 – nátěry stoupaček a radiátorů
- Bloky B02 - B07 – pravidelné opravy, seřízení a výměny samozavíračů požárních dveří
- Blok B02 - výměna PVC podlah na chodbách ve 2. a 4.NP
- Blok B05 – výměna PVC na podestách před výtahy
- Blok B04 - mytí venkovní části oken a skleněné fasády
- Bloky B04 a B07 – kontrola prosklených fasád - výměna poškozených drátoskel a přetmelení copilitových stěn
- Blok B05 – pokračování v repase vestavěných skříní ve 3.NP
- Bloky B04, B05 a B07 – výměna 170 ks dveří a prahů pokojů
- Areál – opravy laviček a palisád
- Areál – oprava chodníku směrem do ulice Tyršova

#### **Mánesovy koleje**

- Bloky D01 a D02 - opravy a údržba střech
- Blok D03 – malování vestibulu
- Blok D01 – pokračování výměny zářivek na pokojích v 1.NP

#### **Listovy koleje**

- Blok C02 – výměna zářivek na pokojích studentů
- Blok C01, C03 – výměna zářivek na chodbách a hygienických zařízeních
- Blok C01 – výměna zásuvek v kuchyňkách
- Blok C02 – výměníková stanice – oprava výměníku tepla
- Blok C02 – výměna 45 ks uzavíracích ventilů rozvodů vody

- Bloky C01 - C03 – mytí venkovních prosklených ploch schodišť
- Blok C01 – mytí venkovní části oken pokojů
- Blok C01 – malování pokojů
- Blok C01 - výměna PVC podlah na vybraných pokojích a chodbách
- Bloky C01 – C03 – pravidelné čištění kanalizačních stupaček

### **Koleje Pod Palackého vrchem**

- Bloky A03 a A05 – postupná výměna vadných zářivkových těles na chodbách – pokračování z roku 2015
- Bloky A02 až A05 – oprava nouzového osvětlení
- Blok A04 – oprava rozvaděčů v 1. až 9.NP
- Blok A02 – malování pokojů 7. až 9.NP
- Bloky A03 a A05 – malování chodeb ½ objektů
- Blok A02 – nátěry radiátorů v celé budově
- Blok A02 a A04 – nátěry zárubní pokojů
- Blok A02 – výměna zátěžových koberců ve vstupní hale
- Blok A04 – výměna PVC podlah chodeb – pravá strana
- Blok A02 - práce spojené s výměnou nábytku v předsíních v 1.NP až 9. NP - stěhování a likvidace nábytku
- Bloky A03 a A06 – instalace zábran proti holubům
- Blok A05 – oprava fasády po hnízdění ptáků
- Bloky A02 a A05 - opravy a seřízení samozavíračů požárních dveří
- Bloky A02 a A03 – výměna 74 ks poškozených protipožárních dveří pokojů
- Blok A04 – výměna 20 ks poškozených vnitřních dveří pokojů
- Bloky A02 a A03 – výměna klíčového systému celých budov
- Bloky A02 až A05 – opravy madel schodišť a zábradlí
- Blok A03 - opravy poškozených umakartových bytových jader
- Bloky A02 - A04 - opravy poškozených izolací sprchových vaniček
- Bloky A02, A05 a A01 - mytí venkovní strany oken
- Bloky A02 a A05 - opravy evakuačního rozhlasu
- Bloky A02, A04 a A05 – opravy žaluzií a klíček na oknech

### **Rekreační středisko Ramzová**

- Objekty 57 a 59 - výměna elektrokotle
- Objekty 57, 58, 59 - výměna stropních svítidel - pokračování
- Areál – oprava poškozeného kabelu HDO k objektu 57
- Areál – oprava dětské lanovky – zvýšení bezpečnosti provozu

### **Menzy a výdejny**

- Menza Purkyňova – oprava střechy – udržovací práce
- Menza Purkyňova – oprava hromosvodové soustavy
- Menza Purkyňova – opravy závad na VZT – udržovací práce
- Menza Purkyňova - výměna části VZT potrubí dle nařízení vyplývající z hygienického auditu
- Menza Purkyňova – stavební opravy skladu v 1. PP po havárii venkovního vodovodního řadu
- Menza Purkyňova – oprava nouzového osvětlení
- Vymalování stravovacích provozů
- Revize, údržba a opravy technologického vybavení menz
- Drobné zednické opravy na všech PJ – opadané kachličky, pourážené rohy apod.
- Opravy chladicích zařízení
- Vyžádané drobné opravy dle hygienického auditu vč. čištění odtahového potrubí VZT

Společné práce (včetně služeb) na všech PJ stejně jako v minulých letech zahrnují náklady za průzkumové práce a studie, projekční práce, poradenství a technickou pomoc, likvidaci odpadů, stěhování a likvidaci vyřazeného, opotřebovaného, délkou užívání poškozeného majetku, vybírání a likvidaci tukových jímek vč. rozboru odpadních vod, údržbu areálů - údržbu zeleně, redukci keřů a stromů a úklidy areálů, opravy veřejného osvětlení areálů, úklidové práce - pastování lina, čištění koberců, mytí oken, čištění a mytí technologie menz, písmomalířské práce, opravy vnitřního a venkovního informačního systému, údržbu reklamních ploch, údržbu a provádění oprav na sportovištích, terénní úpravy, plánografické práce, sklenářské práce, drobné malířské práce, zednické práce a drobné opravy PVC podlah, drobné opravy nábytku, drobné opravy a seřízení oken před zimou, revize a opravy elektroinstalací a přenosných el. spotřebičů, trafostanic, bleskosvodů, rozvodů plynu, EPS, EZS, hydrantů, hasících přístrojů, evakuačního rozhlasu, tlakových nádob, výtahů, opravy VZT a klimatizace, ÚT a ZTI, servis a opravy praček a sušiček, čištění dešťových vpustí, rýn, střech vč. drobných oprav, kanalizace a stoupaček, cejchování měřičů energií a vody, úklidové práce po opravách a rekonstrukcích, revize , provoz, opravy a údržba energetických zařízení. V roce 2016 byl proveden a uhrazen na všech PJ audit jednotek VZT a klimatizací.

## VIII.2 Informační technologie

V roce 2016 jsme druhým rokem úspěšně používali nový informační systému IS KaM4 a pro nákup surovin do menz jsme výhradně využívali jeho propojení na internetový nákupní portál FirstBuySale. Přestože se jedná o programové produkty dvou konkurenčních firem, spolupracovaly oba systémy spolehlivě a bez zákazníkovi zaznamenaných potíží.

Největší výzvou pro rok 2016 bylo zajištění povinnosti Elektronické evidence tržeb (EET). Tento úkol se podařilo splnit a tak jsme již veškeré požadované informace jak z ubytování, tak stravování zasílali na Ministerstvo financí od 1. 12. 2016. Dokonce v pátek 2. 12. 2016 jsme na studentském plese VUT, největším brněnském plese uspořádaném na výstavišti, zajišťovali občerstvení a také o všech prodaných jídlech na této akci byly požadované informace odesílány na Ministerstvo financí. Za celý večer a noc nedošlo k výpadku spojení nebo zdržení obsluhy z důvodu závady programového vybavení.

Nadále byla v rámci VUT v Brně podporována strategie jediného centrálního konta, každého studenta a zaměstnance VUT, spravovaného informačním systémem Kolej a menz (ISKaM4). Primární funkcí tohoto systému je zajistit, aby finanční prostředky deponované na kontě sloužily k pokrytí pohledávek za služby spojené se stravováním a ubytováním, v rámci KaM. Funkcionalita systému umožňuje, aby konto bylo využíváno i pro úhradu služeb poskytovaných na jednotlivých fakultách a součástech VUT. Jde o platby za kopírování, tisky a platbu tzv. mikropoplatků, což jsou úhrady za různé správní a administrativní úkony poskytované přímo na fakultách.

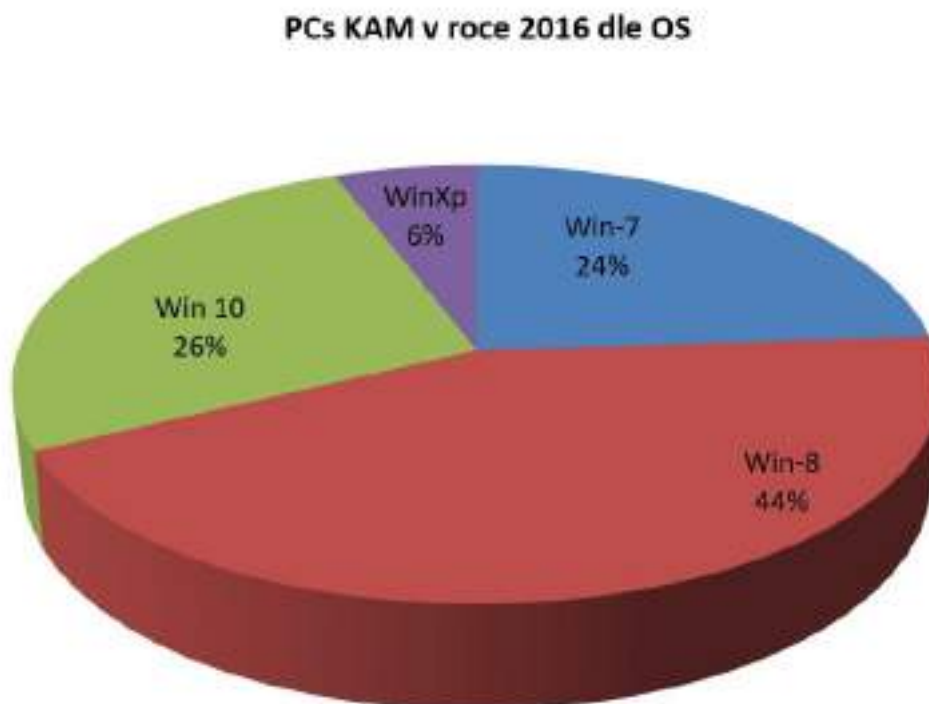
KaM se stále snaží využíváním moderních komunikačních technologií zvyšovat standard služeb poskytovaných studentům a zlepšit jejich informovanost a komunikaci s nimi. Upozornění na blízké se důležité termíny spojené s ubytováním nebo na zanedbání nějakých povinností ke KaM, jsou studentům zasílána elektronickou poštou do jejich e-mailových schránek nebo pomocí SMS zpráv. Dlouhodobě jsou také využívány LCD panely s jídelníčky, umístěné ve všech stravovacích provozech. Na těchto panelech jsou zveřejňovány informace o různých akcích a důležitých termínech, spojených se životem studentů na kolejích. Jedná se například o termíny podávání přihlášek na ubytování nebo informace o soutěžích jako je Kolej roku, EBEC Brno apod. Studenti i zaměstnanci jsou zde upozorňováni na otevření nových provozů nebo na některé užitečné aplikace (např. dostupnost aktuálních jídelníčků menz na mobilních telefonech) apod. Na LCD panelech jsou také promítány video klipy upozorňující na možnost rekreačního vyžití v RS Ramzová.

V roce 2016 byl nadále upravován web KaM dle požadavků vedení VUT a nového vizuálního stylu VUT. Mimo hlavního webu KaM, na adrese [www.kam.vutbr.cz](http://www.kam.vutbr.cz), spravuje OIKT také weby propagující některé komerční aktivity KaM, jako web [www.purkynova.cz](http://www.purkynova.cz) nabízející cateringové služby nebo web Hotelu Palacký ([www.hotel-palacky.cz](http://www.hotel-palacky.cz)). Zde se zájemci o ubytování v 3\* Hotelu Palacký mohou dozvědět veškeré informace o podmínkách ubytování a dalších službách poskytovaných hotelem nebo si on-line zarezervovat volný hotelový pokoj.

Označení veškerého majetku KaM čárovými kódy umožňuje již několik let provádět efektivně inventarizaci majetku KaM pomocí systému ProBaze a výsledky automaticky přenášet do celoškolského ERP SAP. V provozu byly také další aplikace, jako Elektronická kniha závad, Kreditní systém, Insolvenční rejstřík nebo Elektronická kniha přání a stížností.

Také v roce 2016 pokračovalo upgradování operačních systémů na všech osobních počítačích KaM to jak z důvodu ukončení podpory OS Windows XP, tak i nahrazování OS Windows 7 a Windows 8 (respektive Windows 8.1) systémem Windows 10. V současnosti ještě zůstává, z provozních důvodů (dodavatelé nejsou schopni dodat používané programové vybavení pro vyšší verze Windows), na několika strojích OS Windows XP. Situaci na konci roku 2016 ilustruje následující graf.

**GRAF 3** Rozdělení osobních počítačů na KaM dle instalovaného systému Windows



Úpravy se v roce 2016 netýkaly pouze programového vybavení. Pro zvýšení bezpečnosti zařízení umístěných v centrální servrovně KaM zde byla instalována nová výkonnější klimatizace. V budově A02 byla zprovozněna centrální UPS, která slouží k zálohování napájení všech aktivních prvků studentské sítě umístěných v datových uzlech této budovy.

Zasíťování studentských pokojů na kolejích VUT v Brně již před několika lety dosáhlo téměř 100%. Proto v této oblasti nedochází k nějakému bouřlivému rozvoji jako v dřívějších letech a KaM se zaměřují spíše na údržbu a případné opravy stávajících kabelových rozvodů a koncových zásuvek.

Tak jak jsou požadavky na „drátovou“ počítačovou síť již několik let saturovány, tak naopak stále rostou požadavky studentů na pokrytí kolejí sítí WiFi. Nejvýznamnější akcí v oblasti studentských sítí bylo v roce 2016 vybudování kabelových rozvodů pro pokrytí studentských pokojů sítí WiFi na Listových kolejích (objekty C01 až C03) a její posílení na kolejích Pod Palackého vrchem v objektu A02.

Pro ubytované studenty a zaměstnance bylo v roce 2016 pokrytí WiFi sítí v následujících objektech Kolej a menz:

### **Koleje Pod Palackého vrchem**

- plné pokrytí: blok A02  
blok A03  
blok A06 - Menza, Pizzerie Mozzarella, Caffè Bar Piccolo
- částečné pokrytí: blok A04 - v okolí uzlů počítačové sítě  
blok A05 - v okolí uzlů počítačové sítě

### **Purkyňovy koleje**

- plné pokrytí: blok B05  
blok B07  
blok B03 - spojovací chodba, vrátnice  
blok B06 - spojovací chodba, vrátnice  
menza a rychlé občerstvení
- částečné pokrytí: blok B02 - v okolí uzlů počítačové sítě  
blok B04 - v okolí uzlů počítačové sítě

### **Listovy koleje**

- plné pokrytí: blok C01  
blok C02  
blok C03  
vrátnice, posilovna Alterna

### **Mánesovy koleje**

- plné pokrytí: blok D01  
blok D02  
spojovací chodba, vrátnice

**Cukrárna Rybkova** plné pokrytí

V roce 2016 bylo posíleno WiFi připojení k Internetu v ubytovacích objektech **RS Ramzová**, takže i v této odlehle lokalitě by neměl být s připojením žádný problém.

Subjektům, které nesplňují *Zásady přijatelného užití* národní výzkumné sítě CESNET, byla poskytnuta možnost připojení prostřednictvím komerčního poskytovatele připojení. Podobně jako v minulých letech využili této možnosti hoteloví hosté, firmy poskytující služby studentům v pronajatých prostorách v jednotlivých areálech KaM a někteří podnikající studenti.

## IX. EKONOMIKA

Na ekonomické aspekty vývoje Kolejí a menz VUT v Brně se zaměřuje závěrečná část výroční zprávy<sup>1</sup>. V oblasti ekonomiky byly v roce 2016 podstatné tyto **změny, události a opatření**:

- koeficient DPH = 0,9487 (plný odpočet v roce 2016),
- organizační změny,
- významný objem investičních prostředků,
- významný hospodářský výsledek.

Výnosy **hlavní činnosti** tvořily především:

• tržby za ubytování studentů (kolejné)	135 239 417,40 Kč
• tržby za studentské stravování	37 190 984,36 Kč
• tržby za stravování zaměstnanců VUT <sup>2</sup>	3 532 631,03 Kč
• kogenerace-zelený bonus	1 472 095,09 Kč
• smluvní pokuty vč. úroků z prodlení	315 721,48 Kč
• doplňková dotace na stravování <sup>3</sup>	14 975 168,-- Kč

K zajišťování hlavní činnosti přispívá MŠMT **dotací** na ubytování a stravování studentů. Koleje a menzy VUT v Brně obdržely v roce 2016 pouze dotaci na stravování studentů ve výši 14 975 168,-. Účelové dotace v roce 2016 byly plně vyčerpány.

Výnosy Kolejí a menz VUT v Brně z hlavní činnosti byly použity, kromě krytí běžných nákladů, i na pokrytí odpisů, na opravy a udržování objektů Kolejí a menz VUT v Brně, na které bylo vynaloženo 21 253 595,67 Kč, a na služby pro zajištění provozu nákladových středisek.

Přefakturace energií telefonních služeb v rámci VUT v Brně se promítly přímo do příslušných nákladových účtů.

Na základě nového Organizačního řádu KaM (ze dne 22.5.2014) a Rozhodnutí ředitele

---

<sup>1</sup> Podrobný rozbor hospodaření Kolejí a menz VUT v Brně od roku 2014 není zpracován v samostatné zprávě. Rozhodnutím DR budou údaje o KaM uvedeny ve „Výroční zprávě VUT v Brně“.

<sup>2</sup> Závodní stravování zaměstnanců VUT v Brně - příspěvek fakult byl účtován ve vnitrovýnosech Kolejí a menz VUT v Brně (změna legislativy).

<sup>3</sup> V roce 2016 dostaly Koleje a menzy VUT v Brně z MŠMT pouze dotaci na stravování. Dotace na ubytování studentů byla v roce 2005 nahrazena přímou platbou studentům ve formě ubytovacího stipendia. Náklady na provoz ubytovacích kapacit v plné výši musí hradit koleje a menzy příslušné VŠ.



č.1/2015 ze dne 15.1.2015 došlo k organizačním změnám, které pokračovaly i v r. 2016 a byly spojeny i s rušením pracovních pozic s výplatou odstupného v celkové výši 552 151,- Kč.

Hospodářský výsledek Kolejí a menz VUT v Brně v hlavní činnosti za rok 2016 činil po zdanění 14 682 311,27 Kč.

Ukazatele **výkonnosti** v hlavní činnosti jsou zpracovány v tabulce 11 (dle metodiky MŠMT) a 12. Při určování nákladovosti ubytování a stravování byly přímé neinvestiční náklady provozu kolejí a menz navýšeny o podíl neinvestičních nákladů pomocných provozů.

#### **TAB 11** Ukazatele výkonnosti ubytování a stravování

viz Přílohová část Výroční zprávy KaM:

- Příloha č. 1 - tabulka MŠMT – „Tabulka 11 Neinvestiční náklady a výnosy – Koleje a menzy (KaM)“ s přílohami:
- Příloha č. 2 - Doplnující údaje – tabulka č. 11 (MŠMT)
- Příloha č. 3 – Stravovací provozy KaM – k tabulce č. 11.a - Stravování (MŠMT)
- Příloha č. 4 – Ubytování – k tabulce č. 11.b - Ubytování (MŠMT)

#### **TAB 12** Přepočtené neinvestiční náklady na jedno hlavní jídlo \*

Druh nákladů	Kč	Počet jídel			Průměrné náklady na jedno jídlo
		studenti	zaměstnanci	celkem	
Celkové náklady – hlavní činnost	36 061 364	827 729	102 597	930 327	38,76
Celkové náklady na vydané porce, vč. externích strávníků	38 305 282			993 375	38,56

\* V nákladech nejsou zahrnuty náklady na potraviny a odpisy z účelových dotací

Koleje a menzy VUT v Brně jsou na základě živnostenských listů oprávněny k podnikatelské činnosti. Výnosy **doplňkové činnosti** jsou především příjmy z pronájmů nebytových prostor, přefakturace energií, telefonních a ostatních služeb, ubytování zaměstnanců školy a krátkodobých pronájmů, ubytování a stravování hostů, stravování cizích strávníků, tržeb za prodané zboží a z licence distribuce el. energie.

Náklady doplňkové činnosti byly náklady spojené s provozem: potraviny, běžná údržba, služby (praní prádla, aj.), energie, mzdové náklady včetně pojištění, režie, náklady zlepšující podmínky k provádění DČ a ostatní náklady.

Hospodářský výsledek Kolejí a menz VUT v Brně v doplňkové činnosti za rok 2016 činil po zdanění 14 365 826,03 Kč.

V rámci delimitace budov z ReVUT na KaM se navýšily náklady na odpisy RS Ramzová (od 31. 3. 2016 převod RS Ramzová na KaM).

Celkový **Hospodářský výsledek** po zdanění Kolejů a menz VUT v Brně roku 2016 - zisk ve výši 29 048 137,30 Kč byl navržen převést dle Zákona č. 111/1998 Sb., o vysokých školách ve znění pozdějších předpisů, a Směrnice rektora č.2/2016 – „Pravidla sestavení rozpočtu a hospodaření VUT v Brně pro kalendářní rok 2016“ (ze dne 9. 2. 2016), v plné výši do Fondu reprodukce investičního majetku (FRIM).

Disponibilní hospodářský výsledek roku 2016 převedený do FRIM činí **29 048 137,30 Kč**.

Přehled vývoje ve **fondech** je v tabulce 13.

**TAB 13** Fondy

	Fond odměn	Fond rezervní	FRIM	Fond sociální	Celkem
Stav k 1. 1. 2016	422	767 399	25 650 184	0	26 418 005
Čerpání fondu	0	0	60 057 409	0	60 057 409
Tvorba fondu	0	0	56 358 155	0	56 358 155
Stav k 31. 12. 2016	422	767 399	21 950 931	0	22 718 752
Nárok na příděl do fondu za rok 2016	0	0	29 048 137	0	29 048 137
Předpokládaný stav po přidělu	422	767 399	50 999 068	0	51 766 889

- FRIM byl v roce 2016 tvořen z hospodářského výsledku roku 2015 ve výši 26 779 383,58 Kč a odpisů za rok 2016 vč. zůstatkové ceny prodaného majetku v celkové výši 29 578 771,90 Kč.

Přehled hospodaření Kolejů a menz VUT v Brně v roce 2016 a index vzhledem k roku 2015 je v přehledu v tabulce 14.

**TAB 14 Příloha k účetní závěrce - Přehled hospodaření Kolejí a menz VUT v Brně v roce 2016**

Úsy	ÚAn	Syntetický účet	Hlavní	Index	Dop.činnost	Index	Celkem	Index
NÁKLADY			2016	16/15	2016	16/15	2016	16/15
501		Spotřeba materiálu	31247883	96,62	4868059	104,72	36115942	97,64
502		Spotřeba energie	39449753	88,31	2879309	181,86	42329062	91,51
504		Prodané zboží	0		1470024	93,88	1470024	93,88
511		Opravy a udržování	21253596	102,54	389396	147,6	21642991	103,11
512		Cestovné	25580	92,23	1347	135,56	26928	93,72
513		Náklady na reprezentaci	6316	97,95	20346	94,29	26662	95,14
518		Ostatní služby	19012210	106,72	1234479	75,85	20246690	104,14
521		Mzdové náklady	37475145	100,05	3307280	80,77	40782425	98,15
524		Zákonné sociální pojištění	12446694	101,97	1030420	76,36	13477114	99,42
527		Zákonné sociální náklady	981730	151,79	49319	176,62	1031049	152,82
531		Daň silniční	16949	112,06			16949	112,06
541		Smluvní pokuty a úroky z prodlení						
542		Ostatní pokuty a penále	1000				1000	
543		Odpis nedobytné pohledávky	4049				4049	20,98
545		Kurzové ztráty					0	
548		Manka a škody	399	8,42	75		474	10
549		Jiné ostatní náklady	-8712861	70,67	9934514	73,37	1221653	100,84
551		Odpisy DNM a DHM	31356168	104,77			31356168	104,77
552		Zůstat.cena prodaného DNM a DHM	37800				37800	
554		Prodaný materiál						
559		Tvorba zákon.opravných položek	-4049	100,01			-4049	48,79
591		Daň z příjmů - roční	731411				731411	
700		Vnitropodnikové náklady	-3584164		121020	60,82	-3463144	284,74
<b>NÁKLADY CELKEM</b>			<b>1817456010</b>	<b>98,49</b>	<b>25305587</b>	<b>87,42</b>	<b>207051197</b>	<b>96,99</b>
<b>VÝNOSY</b>								
602	100	Tržby z prodeje služeb-služby	1800	0,21	1053573	6,02	1055373	5,75
100		Tržby z prodeje služeb-cizí stráv.					0	0
100		Tržby z prodeje služeb-licence distribuce el.e.					0	0
100		Tržby z prodeje služeb-studenti					0	0
100		Tržby z prodeje služeb-zaměst.VUT					0	0
101		Tržby z prodeje služeb-osvobozené od DPH	42838	39,12			42838	39,12
110		Tržby z prodeje služeb-doklad o použití			1074479		1074479	
120		Tržby z prodeje služeb-ubytovací služby			14191061		14191061	
130		Tržby z prodeje služeb- stravovací služby	36931774		6485226,21		43417000	
200		Tržby z prodeje služeb-nájem.dlouhodob.			3818392		3818392	95,94
201		Tržby z prodeje služeb-nájem.krátkodob.			16426		16426	18,19
202		Tržby z prodeje služeb-nájem.služ.bytlů			200118		200118	81,67
203		Tržby z prodeje služeb-kolejné	135239417	103,28			135239417	103,28
204		Tržby z prodeje služeb-nájem.nepl.DPH			577874		577874	107,81
800		Tržby z prodeje služeb-doplň.prodej	3440471	94,68	966324	81,30	4406795	91,38
801		Tržby z prodeje služeb-bufet			2858335		2858335	104,39
604	100	Tržby za prodané zboží			1906476		1906476	94,01
641	100	Smluvní pokuty a úroky z prodlení nedaň.			-714		-714	58,19
200		Smluvní pokuty a úroky z prodlení daň.	315721	85,82	8606	13,8	324327	75,38
643	100	Platby na odepsané pohledávky					0	
644		Úroky	139067	19,79			139067	19,79
645	100	Kurzové zisky			150		150	
649	201	Jiné ost.výnosy-přefakt.údržba			122902		122902	138,48
202		Jiné ost.výnosy-přefakt.služby			733764		733764	212,87
203		Jiné ost.výnosy-energie	40000	153,85	4362160	94,17	4402160	94,50
204		Jiné ost.výnosy-přefakt.telefony	1047		23888		24935	64,2
300		Jiné ost.výnosy-úhrady od pojišťoven	90152	129,83			90152	129,83
908		Jiné ost.výnosy-postlhy studentů	63600	116,48			63600	116,48
912		Jiné ost.výnosy-poplatky studentů	163470	323,01			163470	323,01
600		Jiné ost.výnosy-odpisy dotací	1815196	108,79			1815196	108,79
920		Jiné ost.výnosy- haléřové vyrovnání	1		0		1	
921		Jiné ost.výnosy- haléřové vyrovnání DPH	2		76		78	
999		Jiné ost.výnosy-ostatní	3067970	94,66	1272298	132,7	4340268	103,34
652	100	Tržby z prodeje DNM a DHM	100225	561,46			100225	561,46
659	100	Zúčtování zákonných opravných položek	0				0	0
682	100	Přijaté příspěvky,dary					0	0
700	400	Vnitroorg.výnosy-výkony KaM					0	0
	800	Vnitroorg.výnosy-ostatní					0	0
	500	Vnitroorg.výnosy-stravování zaměst.					0	0
<b>Výnosy celkem bez dotace</b>			<b>181452753</b>	<b>98,95</b>			<b>181452753</b>	<b>81,15</b>
691	100	Dotace neinvestiční	14975168	89,92			14975168	89,92
<b>Dotace celkem</b>			<b>14975168</b>	<b>89,92</b>			<b>14975168</b>	<b>89,92</b>
<b>VÝNOSY CELKEM</b>			<b>196427921</b>	<b>98,20</b>	<b>39671413</b>	<b>98,59</b>	<b>236099334</b>	<b>98,27</b>
<b>HOSPODÁŘSKÝ VÝSLEDEK po zdanění</b>			<b>14682311</b>	<b>94,80</b>	<b>14365826</b>	<b>127,23</b>	<b>29048137</b>	<b>108,47</b>

## X. PŘÍLOHY



## Příloha 1

### Tabulka 11 Neinvestiční náklady a výnosy - Koleje a menzy (KaM)

#### Tabulka 11.a Neinvestiční náklady a výnosy - oblast stravování

(v tis. Kč)

č.ř.	Menzy a ostatní stravovací zařízení, pro která vydalo souhlas MŠMT (1)	Náklady celkem		Výnosy								Výsledek hospodaření	
		v hlavní činnosti	v doplňkové činnosti	v hlavní činnosti				v doplňkové činnosti				v hlavní činnosti	v doplňkové činnosti
				od studentů	od zaměstnanců (2)	ostatní (3)	z dotace MŠMT	celkem	od cizích strávníků	ostatní	celkem		
a	b	c	d	e	f	g	h	i	j	k	l=h-b	m=k-c	
1	Stravovací provozy VUT v Brně	60 142	12 047	37 191	3 532		14 807	55 530	13 439		13 439	-4 612	1 392
2	Dotace studenti-cizinci						168	168					
3	Ostatní výnosy z hlav. činnosti					712		712		792	792	712	792
4								0			0	0	0
5								0			0	0	0
6	<b>Celkem</b>	<b>60 142</b>	<b>12 047</b>	<b>37 191</b>	<b>3 532</b>	<b>712</b>	<b>14 975</b>	<b>56 410</b>	<b>13 439</b>	<b>792</b>	<b>14 231</b>	<b>-3 900</b>	<b>2 184</b>

**Tabulka 11.b Neinvestiční náklady a výnosy - oblast ubytování**

(v tis. Kč)

č.ř.	Koleje a ostatní ubytovací zařízení provozované VVŠ (1)	Náklady celkem		Výnosy								Výsledek hospodaření	
		v hlavní činnosti	v doplňkové činnosti	v hlavní činnosti				v doplňkové činnosti				v hlavní činnosti	v doplňkové činnosti
				od studentů	od zaměstnanců (2)	ostatní (3)	z dotace MŠMT	celkem	od cizích ubytovaných	ostatní	celkem		
		a	b	c	d	e	f	g	h	i	j	k	l=h-b
1	Ubytovací provozy VUT v Brně	121 603	13 259	135 239				135 239	15 609	9 789	25 398	13 636	12 139
2	Ubytování zaměstnanců							0			0	0	0
3	Ostatní výnosy z hlav. činnosti					4 821		4 821			0	4 821	0
4								0			0	0	0
5								0			0	0	0
6	<b>Celkem</b>	<b>121 603</b>	<b>13 259</b>	<b>135 239</b>	<b>0</b>	<b>4 821</b>	<b>0</b>	<b>140 060</b>	<b>15 609</b>	<b>9 789</b>	<b>25 398</b>	<b>18 457</b>	<b>12 139</b>

Kontrolní vazby

Součet hodnot sloupku "b", resp. "c" za oblast stravování a sloupku "b", resp. "c" za oblast ubytování se rovná součtu hodnot z řádku 0042 sl. 1, resp. sl. 2 dílčího výkazu zisku a ztrát (Tab. 2) za součást školy KaM

Součet hodnot sloupek "h", resp. "k" za oblast stravování a sloupek "h", resp. "k" za oblast ubytování se rovná součtu hodnot z řádku 0079 sl. 1, resp. sl. 2 dílčího výkazu zisku a ztrát (Tab. 2) za součást školy KaM

## Příloha 2

### Doplňující údaje - Tabulka č. 11

#### 11. a - Stravování - rok 2016

Podle Rozpočtu na rok 2016 bylo přiděleno z MŠMT na stravování studentů			14 807 tis. Kč
Další dotace na stravování - Dům zahraničních služeb:			
Studenti cizinci	krátkodobý pobyt	(zdroj 3111)	0,-Kč
	Dlouhodobý pobyt	(zdroj 1110)	168 168,-Kč

#### Stravování - oblasti činnosti:

sl.: b, h, l, - Hlavní činnost  
sl.: e, k, m, - Doplnková činnost

Dle Statutu – stravování studentů a zaměstnanců  
Dle Živnostenského listu – Hostinská činnost  
stravování cizích subjektů  
stravování hostů – hoteloví hosté, rauty, bufety

#### 11. b - Ubytování - rok 2016

##### Cena lůžka dle jednotlivých kolejí:

koleje Pod Palackého vrchem, Kolejní 2 :  
koleje Purkyňovy, Purkyňova 93:  
koleje Listovy, Kounicova 46/48:  
koleje Mánesovy, Mánesova 12:  
penzion Starý pivovar, Božetěchova 1:

\* cena 1 lůžka/měsíc = 31 dní od 3 379,-Kč do 4 805,-Kč, popis viz příloha  
\* cena 1 lůžka/měsíc = 31 dní od 2 759,-Kč do 3 007,-Kč, popis viz příloha  
\* cena 1 lůžka/měsíc = 31 dní 2 883,-Kč do 3 069,-, popis viz příloha  
\* cena 1 lůžka/měsíc = 31 dní od 3 131,-Kč do 3 658,-Kč, popis viz příloha  
\* cena 1 lůžka/měsíc = 31 dní od 3 596,-Kč do 4 805,-Kč, popis viz příloha

\*ceník s platností od 1. 9. 2016



## **Příloha 3**

### **Příloha k Tabulce č. 11.a - Stravování**

## **STRAVOVACÍ PROVOZY KOLEJÍ A MENZ VUT V BRNĚ**

### **Menza Kolejní**

**Kolejní 2, 612 00 Brno, Areál Pod Palackého vrchem**

Klasická menza, otevřená po dobu obědů s výběrem hotovek, minutek, bezmasých jídel slaných i sladkých. Doplnkový sortiment tvoří zeleninové saláty, ovoce, zákusky, nápoje, pečivo apod.

### **Pizzerie Mozzarella**

**Kolejní 2, 612 00 Brno, Areál Pod Palackého vrchem**

Moderní samoobslužná restaurace s celodenním výběrem z hlavních jídel (pizza, steaky, ryby, těstoviny, rizota) a menu, doplnkový prodej (saláty, deserty, moučníky), nealkoholické studené a teplé nápoje, atd.

### **Caffe bar Piccolo s provozem letní zahrádky**

**Kolejní 2, 612 00 Brno, Areál Pod Palackého vrchem**

Kavárna v moderním stylu, ve které se po celý týden včetně víkendu podávají snídaně. Po zbytek dne (kromě pátku) je pak v nabídce velký výběr panini, toustů a sladkého pečiva. K odpočinku pak zákusky, zmrzlinové a ovocné poháry, různé druhy kávy, čaj, chlazené a míchané nápoje, točené pivo.

Provoz slouží současně jako internetová kavárna a návštěvníci mohou využít dvou počítačů. Interiér je vybaven i dvěma velkoplošnými obrazovkami. V letních měsících je otevřena zahrádka se specialitami na grilu.

### **Menza Purkyňova**

**Purkyňova 93, 612 00 Brno, Areál Purkyňových kolejí**

Klasická menza otevřená po dobu obědů a večeří s výběrem hotovek, minutek, bezmasých jídel slaných i sladkých. Doplnkovým sortimentem jsou bagety, zeleninové saláty, ovoce, zákusky, nápoje, pečivo atd.

**Rychlé občerstvení Purkyňova,  
Purkyňova 93, 612 00 Brno, Areál Purkyňových kolejí**

Rychlé občerstvení s nabídkou několika druhů pizzy, dále pak hamburgerů, grilovaných kuřat, hranolků a chlazených nápojů. Jídla jsou připravena pro odnesení s sebou.

**Restaurace „ Q “  
Technická 2, 612 00 Brno, Areál Fakulty strojního inženýrství**

Samoobslužná restaurace otevřená po dobu výuky na fakultě s výběrem hotovek, minutek, bezmasých jídel slaných i sladkých. Doplnkový sortiment tvoří zeleninové saláty, bagety, ovoce, nápoje, pečivo atd.

**Restaurace “ Q “ – zaměstnanecká  
Technická 2, 612 00, Areál Fakulty strojního inženýrství**

Samoobslužná restaurace pro zaměstnance VUT v Brně otevřená po dobu obědů s výběrem několika teplých jídel – hotovek, minutek, bezmasých jídel slaných i sladkých. Doplnkový sortiment tvoří zeleninové saláty, bagety, ovoce, nápoje, pečivo atd.

Od září roku 2016 byl obnoven plný provoz po celkové rekonstrukci budovy.

**Studentská jídelna FCH  
Purkyňova 118, 612 00 Brno, Areál Fakulty chemické**

Jídelna pro studenty VUT v Brně, otevřená po dobu obědů s výběrem několika teplých jídel – hotovek i minutek. Doplnkový sortiment tvoří zeleninové saláty, zákusky, nápoje, pečivo atd.

**Zaměstnanecká jídelna FCH  
Purkyňova 118, 612 00 Brno, Areál Fakulty chemické**

Jídelna pro zaměstnance VUT v Brně otevřená po dobu obědů s výběrem několika teplých jídel – hotovek i minutek, doplnkový sortimentem v podobě zeleninových salátů, zákusků, nápojů, pečiva atd.

**Bufet na FCH  
Purkyňova 118, 612 00 Brno, Areál Fakulty chemické**

Prodejna s nabídkou potravin (pečivo – sladké i slané), bagety, chlebičky, mléčné výrobky, oplatky, nápoje (káva, čaj, nealko, pivo).

### **Menza Starý pivovar**

**Božetěchova 1, 612 66 Brno, Areál Fakulty informačních technologií**

Jídelna, určená pro studenty a zaměstnance VUT v Brně, je otevřená po dobu obědů s nabídkou teplých jídel (hotovky, minutky, bezmasá jídla, pizza), salátů, zákusků a různých druhů nápojů.

### **Zaměstnanecká jídelna FEKT**

**Technická 10, 612 00 Brno, Areál Fakulty elektrotechniky a komunikačních technologií**

Jídelna pro zaměstnance VUT v Brně otevřená po dobu obědů s výběrem několika teplých jídel – hotovek i minetek, doplňkovým sortimentem v podobě zeleninových salátů, zákusků a nápojů.

### **Bufet na FEKT**

**Technická 10, 612 00 Brno, Areál Fakulty elektrotechniky a komunikačních technologií**

Prodejna s nabídkou potravin (pečivo – sladké i slané), bagety, chlebičky, mléčné výrobky, zákusky, káva, čaj a různé druhy nealkoholických nápojů.

### **Restaurace Rybkova**

**Rybkova 1, 602 00 Brno, Areál Fakulty stavební**

Moderní samoobslužná restaurace s celodenním výběrem několika druhů polévek, hlavních jídel (pizzy, steaky, ryby a další minutky, těstoviny, rizota, saláty). V nabídce je i výběr z pěti druhů poledního menu, zeleninové saláty, nealkoholické nápoje. Jídlo z nabídky je na požádání připraveno pro odnesení s sebou. Restaurace je určena studentům, zaměstnancům, ale i strážníkům z řad široké veřejnosti.

### **Cukrárna Rybkova**

**Rybkova 1, 602 00 Brno, Areál Fakulty stavební**

Cukrárna se širokou nabídkou moučnicků, kopečkové zmrzliny, pohárů, kávy, čajů, alkoholických i nealkoholických nápojů, míchaných koktejlů. Zde vyráběnou italskou zmrzlinu je možno zakoupit také do vaniček (500 ml). Veškerý cukrárenský sortiment (dorty, zákusky, koláčky) je připravován i na objednávku.

### **Menza Rybkova**

**Rybkova 1, 602 00 Brno, Areál Fakulty stavební**

Moderní menza otevřená po dobu obědů a večeří s velkým výběrem teplých jídel klasické české i mezinárodní kuchyně. V nabídce najdete také z doplňkového sortimentu zeleninové a ovocné saláty, zákusky a různé druhy nealkoholických nápojů. Jídlo z nabídky je na požádání připraveno také pro odnesení s sebou.

## **Příloha 4**

### **UBYTOVACÍ PROVOZY KOLEJÍ A MENZ VUT V BRNĚ**

#### **Koleje Pod Palackého vrchem**

**Kolejní 2, 612 00 Brno**

Po zrealizovaných rekonstrukcích v letních měsících se kapacita Kolejí Pod Palackého vrchem od září 2015 změnila na celkový počet 2 796 lůžek (z toho tvoří 2 579 lůžek studentská kapacita). Bloky A02 a A03 mají samostatné dvoulůžkové pokoje s vlastním sociálním zařízením a ledničkou na pokoji a pouze omezený počet (6 + 6) třílůžkových pokojů s vlastním sociálním zařízením, kuchyňkou, ledničkou a dvěma lodžiemi na pokoji. Na bloku A04 byla dokončena rekonstrukce bytových jader, takže zde všechny pokoje mají od 15.9.2015 vlastní sociální zařízení s kuchyňkou s indukční deskou a ledničkou na pokoji. I zde je pouze omezený počet (7) třílůžkových pokojů s vlastním sociálním zařízením, kuchyňkou, ledničkou a dvěma lodžiemi na pokoji. Blok A05 má samostatné jednolůžkové, dvoulůžkové a v malém množství (7) třílůžkové pokoje s vlastní moderně vybavenou kuchyňkou s indukční deskou, ledničkou a sociálním zařízením na pokoji.

Na bloku A02 byla od 1.7.2015 vyhrazena kapacita 20/2 pokojů pro krátkodobé ubytování, které umožňuje další alternativu pro ubytování jak studentů, tak zájemců o ubytování z řad široké veřejnosti.

Na jednotlivých patrech bloků jsou vždy dvě společné kuchyňky, na všech pokojích jsou přípojky k počítačové síti. Na blocích A02 a A03 mají všichni ubytovaní od září 2015 možnost připojení k WIFI. Studenti mají k dispozici studovny, TV místnosti, prádelny, úschovny jízdních kol, stolní tenis, možnost využití faxu a kopírovacích služeb.

V areálu kolejí je menza, samoobslužná restaurace – Pizzerie Mozzarella, Caffè bar Piccolo s provozem letní zahrádky, obchod s potravinami, drogerií a papírem.

Součástí areálu jsou sportovní zařízení CESA (posilovna, gymnastický a taneční sál, aerobní sál, "boulder centrum" – horolezecká stěna, "indoorcycling" – cyklistické trenažéry).

V areálu se nachází též kadeřnictví a pobočka IASTE (zprostředkování zahraničních brigád).

Pro studenty je k dispozici Poradenské centrum „Přes bloky“.

V areálu kolejí ordinuje praktický lékař.

#### **Koleje Purkyňovy**

**Purkyňova 93, 612 00 Brno**

Koleje jsou situovány v klidné městské části Královo Pole, v těsné blízkosti MHD.

Koleje mají kapacitu 2 266 lůžek (z toho studentská kapacita tvoří 2 166 lůžka) ve čtyřech obytných blocích. Všechny pokoje mají přípojku k počítačové síti (Internet). Na blocích B05 a B07 je od září 2015 možnost připojení k WIFI. Pokoje jsou dvoulůžkové a třílůžkové se společným sociálním zařízením vždy pro určitý počet pokojů na poschodí bloku a kuchyňkami.

I na těchto kolejích byla vyhrazena kapacita pro krátkodobé ubytování a to v počtu 15/2 pokojů na bloku B07.

Studentům jsou k dispozici: studovny, TV místnosti, hudební místnost vybavená klavírem, fotokomora, kopírovací služby, prádelny se sušárnou a úschovny jízdních kol.

Ke sportovnímu vyžití slouží posilovna, venkovní víceúčelové hřiště, stolní tenis a kulečnick, součástí areálu je i tělocvična CESA.

V areálu kolejí se nachází menza a rychlé občerstvení.

V areálu kolejí je praktický lékař a ordinace zubních lékařů.

### **Koleje Listovy**

**Kounicova 46/48, 602 00 Brno**

Koleje Listovy se nacházejí v blízkosti centra města.

Kapacita je 1 019 lůžek (z toho studentská kapacita tvoří 978 lůžek), pokoje jsou dvoulůžkové se společným sociálním zařízením vždy pro určitý počet pokojů na poschodí bloku a kuchyňkami. Všechny pokoje mají přípojku k počítačové síti (Internet). Také zde je kapacita pro krátkodobé ubytování, a to na bloku C02 v počtu 15/2 pokojů. V roce 2015 bylo na bloku C01 předěláno 24 dvoulůžkových pokojů na pokoje jednolůžkové.

K dispozici jsou rýsovný, TV místnosti, klavírní místnost, prádelna se sušárnou, kolárna, fotokomora, stolní tenis.

V areálu kolejí je Klub „Alterna“ a pivnice A2.

V areálu kolejí se nachází tělocvična, posilovna a venkovní hřiště s asfaltovým povrchem.

### **Koleje Mánesovy**

**Mánesova 12, 612 00 Brno**

Koleje Mánesovy se nacházejí v těsném dosahu městské hromadné dopravy.

Pokoje jsou jednolůžkové a dvoulůžkové buňkového typu s kapacitou 266 lůžek ve dvou obytných blocích s vlastním sociálním zařízením a společnými kuchyňkami, celá lůžková kapacita má přípojku k počítačové síti (Internet).

Studenti mohou využívat klavírní místnost, fotokomoru, stolní tenis, prádelnu a sušárnu.

Studentům se zájmem o sport je k dispozici venkovní víceúčelové hřiště.

**Penzion Starý pivovar**  
**Božetěchova 1, 612 00 Brno**

Penzion Starý pivovar se nachází v areálu Fakulty informačních technologií a je určen především pro ubytování zaměstnanců a studentů doktorského studia této fakulty.

Celková kapacita tohoto ubytovacího zařízení činí 35 lůžek - kapacita určená pro ubytování studentů má 22 lůžka a je soustředěna do jednolůžkových a dvoulůžkových pokojů s vlastním sociálním zařízením a většinou i s vlastními kuchyňkami. Společná kuchyňka je vybavena sporákem s varnou deskou a dostatečně velkým prostorem k přípravě jídel.

Všechny pokoje mají přípojku k počítačové síti (Internet).

Není zde stálá služba vrátnic, tuto nahrazuje vrátnice FIT (výdej pošty, výdej klíče, hlášení o haváriích).

K zajištění stravovacích služeb slouží studentská menza.

## **Výroční zpráva za rok 2016**

Vysoké učení technické v Brně

Koleje a menzy

IČ: 00216305, DIČ: CZ00216305

Kolejní 2, 612 00 Brno

[www.kam.vutbr.cz](http://www.kam.vutbr.cz)

tel.: 541 142 900

Texty prošly redakcí vedoucích oddělení

Fotografie: Křivánek V., Růžička A., Ševčík J.

První vydání

Tiskem:

Tento výtisk je neprodejný